

საქართველოს კულტურული მემკვიდრეობის დაცვის ეროვნული სააგენტოს სამუშაო
ჯგუფის მივლინება მსოფლიო მემკვიდრეობის ძეგლზე „გელათის მონასტერი“,
ჩატარებული სარეაბილიტაციო სამუშაოების შემდეგ გამოვლენილი ხარვეზების
შესაფასებლად

11 მარტი, 2020 წელი



საველე დათვალიერების ანგარიში

საქართველოს კულტურული
მემკვიდრეობის დაცვის
ეროვნული სააგენტო



NATIONAL AGENCY FOR
CULTURAL HERITAGE
PRESERVATION OF GEORGIA

შინაარსი

სამუშაო ჯგუფის შემადგენლობა	3
კონტექსტი	4
საველე დათვალიერების შედეგები	5
გადახურვა	5
დასავლეთ მკლავის კედლის მხატვრობის მდგომარეობის შეფასება	14
ხარაჩო	15
არქეოლოგია.....	16
კულტურული მემკვიდრეობის საბჭოს ადრექრისტიანული და შუასაუკუნეების კულტურული მემკვიდრეობის უძრავი ძეგლების სექციის წევრების შეფასებები	17
კულტურული მემკვიდრეობის საბჭოს ადრექრისტიანული და შუასაუკუნეების კულტურული მემკვიდრეობის უძრავი ძეგლების სექციის დასკვნა.....	20
რეკომენდაციები.....	22
დანართი	25
დასავლეთ მკლავის კედლის მხატვრობის მდგომარეობის შეფასება 2020 წ. 11 მარტის მდგომარეობით.....	25

სამუშაო ჯგუფის შემადგენლობა

ეროვნული სააგენტოს სამუშაო ჯგუფის შემადგენლობა:

- კულტურული მემკვიდრეობის დაცვის ეროვნული სააგენტოს თანამშრომლები:

ნიკოლოზ ანთიძე - გენერალური დირექტორი;

პაატა გაფრინდაშვილი - გენერალური დირექტორის მოადგილე;

დავით ტყეშელაშვილი - კულტურული მემკვიდრეობის ინსპექცია;

ნიკოლოზ ზაზუნაშვილი - კულტურული მემკვიდრეობის ინსპექცია;

გიორგი გაგოშიძე - კულტურული მემკვიდრეობის კვლევის სამსახური;

ბექა ბარამიძე - საზოგადოებასთან ურთიერთობის სამსახური;

მანანა ვარმელაშვილი - UNESCO-სა და საერთაშორისო ურთიერთობების სამსახური;

თამარ მელივა - UNESCO-სა და საერთაშორისო ურთიერთობების სამსახური;

ანა გვენეტაძე - UNESCO-სა და საერთაშორისო ურთიერთობების სამსახური;

თინათინ ცისკარიძე - ნებართვებისა და ექსპერტიზის სამსახური;

მარიამ საღარაძე - ძეგლთა რეაბილიტაციის სამსახური;

როლანდ ისაკაძე - ქუთაისის ისტორიულ-არქიტექტურული მუზეუმ-ნაკრძალი;

შალვა ბუაძე - ქუთაისის ისტორიულ-არქიტექტურული მუზეუმ-ნაკრძალი.

- კულტურული მემკვიდრეობის საბჭოს წევრები:

მიხეილ გელაშვილი, არქიტექტორ-რესტავრატორი;

ნანა ინჭვირველი, არქიტექტორ-რესტავრატორი;

შეხვედრაში მონაწილეობა მიიღეს შემდეგი ინსტიტუციების წარმომადგენლებმა:

- საქართველოს მუნიციპალური განვითარების ფონდი - სამუშაოების ნაწილის დამფინანსებელი;
- ხელოვნების საერთაშორისო ცენტრი - სამუშაოების შემსრულებელი;
- საქართველოს მემკვიდრეობა - პროექტის შემსრულებელი;



კონტექსტი

2020 წლის ზამთარში, მცირე ყინვის შემდეგ, გელათის ღვთისმშობლის სახელობის ტაძრის გადახურვა, კერძოდ კი თეთრი კერამიკით დამზადებული მოჭიქული კრამიტი, დაზიანდა. ამასთან, მიმდინარე წლის თებერვალში ეროვნულ სააგენტოში შემოვიდა ინფორმაცია, რომ გარდა დაზიანებული გადახურვისა, ტაძარში, კონკრეტულად კი დასავლეთ მკლავში წყალი ჩადის და ზიანდება კედლის მხატვრობა. ეროვნული სააგენტოს მოთხოვნით ა(ა)იპ ხელოვნების საერთაშორისო ცენტრმა ხარაჩო მოაწყო ტაძრის ინტერიერში - დასავლეთ მკლავის სამხრეთ მხარეს, და ასევე, სეგმენტურად ექსტერიერში სამხრეთ ფასადზე.

მდგომარეობის შეფასების მიზნით, 2020 წლის 11 მარტს მოეწყო, ეროვნული სააგენტოს სამუშაო ჯგუფის გასვლითი მისია გელათის მონასტერში, ღვთისმშობლის სახელობის ტაძარზე ჩატარებული სარეაბილიტაციო სამუშაოების შემდეგ გამოვლენილი ხარვეზების შესაფასებლად და განსახილველად. შეხვედრაში მონაწილეობა მიიღეს ეროვნული სააგენტოს გენერალური დირექტორმა, გენერალური დირექტორის მოადგილემ, შესაბამისი სამსახურების წარმომადგენლებმა და ასევე, კულტურული მემკვიდრეობის საბჭოს ადრექრისტიანული და შუასაუკუნეების კულტურული მემკვიდრეობის უძრავი ძეგლების სექციის წევრებმა, პროექტის საავტორო ჯგუფმა, შემსრულებელი კომპანიის, და მუნიციპალური განვითარების ფონდის წარმომადგენლებმა.

2008 წელს საქართველოს კულტურის, ძეგლთა დაცვისა და სპორტის სამინისტროს დაკვეთით ა(ა)იპ საქართველოს მემკვიდრეობამ შეიმუშავა მსოფლიო მემკვიდრეობის ძეგლის, გელათის მონასტერის კონსერვაციის მართვის გეგმა და შესაბამისი პროექტები კომპლექსში შემავალი შენობებისა და არქეოლოგიის რეაბილიტაცია-კონსერვაციისათვის. 2015 წელს საქართველოს კულტურული მემკვიდრეობის დაცვის ეროვნული სააგენტოსა და ა(ა)იპ საქართველოს მემკვიდრეობის თანამშრომლობით განახლდა აღნიშნული კონსერვაციის მართვის გეგმა და პროექტების ნაწილი. პროექტები 2010 და 2015წ.წ. მსოფლიო მემკვიდრეობის კონვენციის აღსრულების სახელმძღვანელო პრინციპების 172-ე პარაგრაფის შესაბამისად შეთანხმებულ იქნა მსოფლიო მემკვიდრეობის ცენტრსა და იკომოსთან.

თანმდევად, 2010 წლიდან, სხვადასხვა დონორის დახმარებით, პროექტის ეტაპობრივი განხორციელება დაიწყო. მათ შორისაა ის სამუშაოები, რომელიც დაკავშირებულია კომპლექსის აღნიშნულ პრობლემურ საკითხებთან, კერძოდ: ა(ა)იპ ხელოვნების საერთაშორისო ცენტრმა 2013-2018 წ.წ. აშშ-ს ელჩის ფონდის დაფინანსებით (გრანტის ნომერი S-LMAQM-13-GR-038) განახორციელა გელათის ღვთისმშობლის სახელობის ტაძრის გადახურვების და კარნიზების რეაბილიტაცია, ამასთან, 2018-2019 წ.წ. საქართველოს მუნიციპალური განვითარების ფონდის დაფინანსებით (ხელშეკრულების N IDA/RDPII/CW/NCB/18-2017) განახორციელა გელათის ღვთისმშობლის ტაძრის ეკვდერების გადახურვის, ცოკოლის და სადრენაჟე სისტემის რეაბილიტაცია, და ტაძრის ჩრდილოეთ მკლავში არსებული კედლის მხატვრობის გადაუდებელი საკონსერვაციო სამუშაოები.

შენიშვნა: მდგომარეობის პირველადი შეფასების მიზნით, ეროვნული სააგენტოს სამუშაო ჯგუფის საველე გასვლამდე, ა(ა)იპ ხელოვნების საერთაშორისო ცენტრმა

თებერვალშივე უზრუნველყო ღვთისმშობლის სახელობის ტაძრის ექსტერიერის გადაღება დრონის საშუალებით. გადაღებული მასალა გამოყენებულ იქნა წინამდებარე ანგარიშის მომზადების პროცესში.

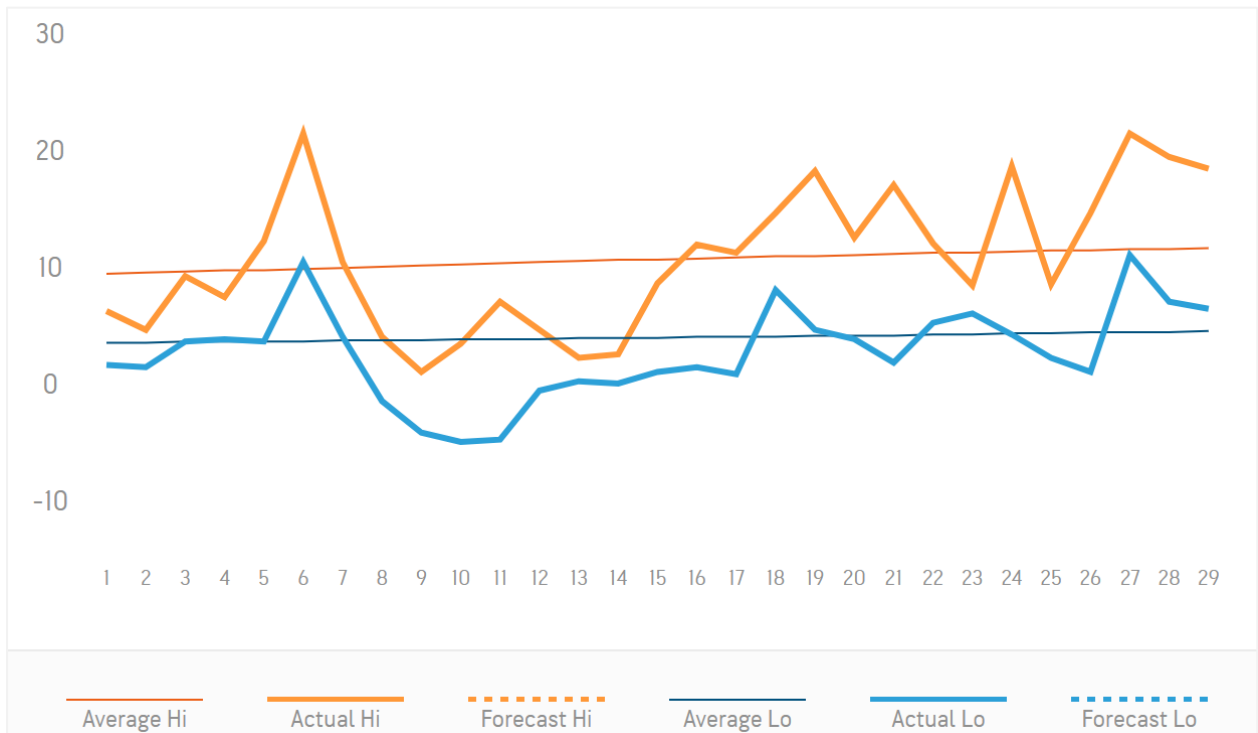
საველე დათვალიერების შედეგები

გადახურვა

➤ კრამიტის დაზიანება

პროექტების ფარგლებში, კომპლექსში შემავალ ღვთისმშობლის სახელობის ტაძარზე არსებული თუნუქის გადახურვა მთლიანად შეიცვალა მოჭიქული კრამიტით, გარდა ჩრდილოეთ მინაშენის დასავლეთ ნაწილისა, სადაც თუნუქის გადახურვის მოხსნის შემდეგ ლორფინის გადახურვა დადასტურდა.

სამუშაოების მიმდინარეობისას, კერძოდ 2018 წელს შემსრულებელმა შეცვალა კრამიტის მწარმოებელი, რომელმაც კრამიტი განსხვავებული მასალით - თეთრი კერამიკით დაამზადა. აღნიშნული კრამიტები ძირითადად გამოყენებულია მთავარი ტაძრის გარსშემოსავლელებისა და ეკვდერების გადახურვებზე. საველე დათვალიერებისას გამოვლინდა, რომ სწორედ აღნიშნული კრამიტია დაზიანებული იანვარ-თებერვალში დაფიქსირებული მცირე ყინვისა (მინიმალური ნიშნული 10-11 თებერვალი -5°C) და დღე-ღამის მანძილზე ტემპერატურული სხვაობის შემდეგ.



2020 წლის თებერვლის ტემპერატურული გრაფიკი

წყარო: <https://www.accuweather.com/en/ge/gelati/169056/february-weather/169056?year=2020>

ადგილზე მოხდა გადახურვების ახლოდან დათვალიერება (სამხრეთ ფასადის დასავლეთ მონაკვეთში). კრამიტის მდგომარეობა ძალიან მძიმეა: აქერცლილი და ზოგან

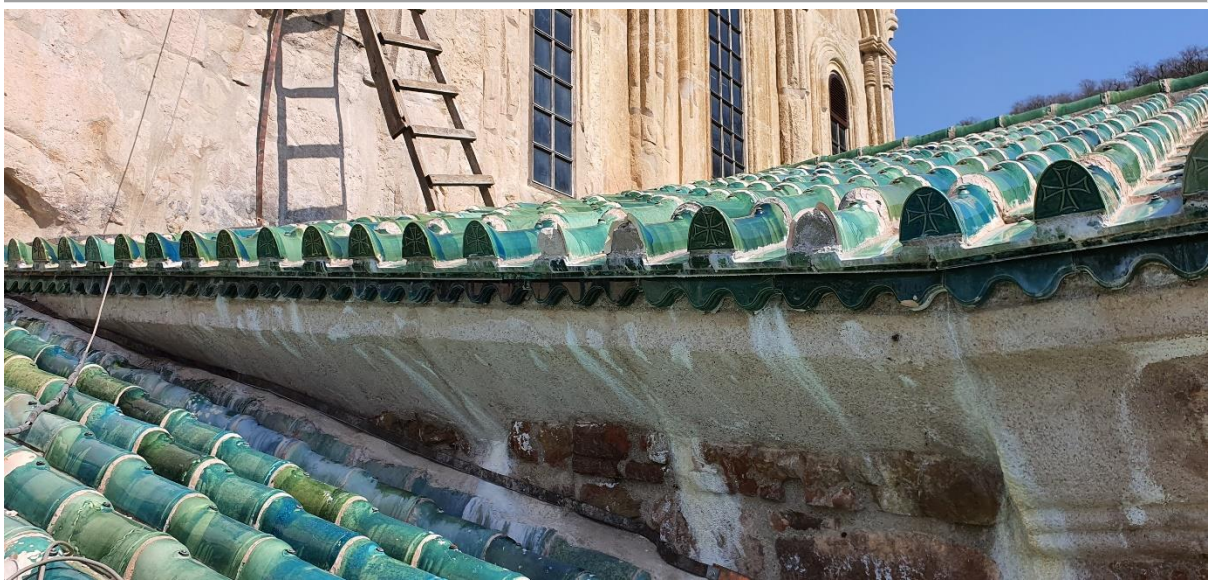
მოშორებულია ჭიქური ფენა; დაზარალი და დატეხილია კრამიტები; გაშიშვლებულია გადახურვის კირის დულაბი.



აღნიშნული დაზიანებები ძირითადად გავრცელებულია ზედა, ღარიან კრამიტებზე, ანტეფიქსებზე და ლავგარდანზე მოსაწყობ, ე.წ. ფარდისებრ კრამიტებზე.



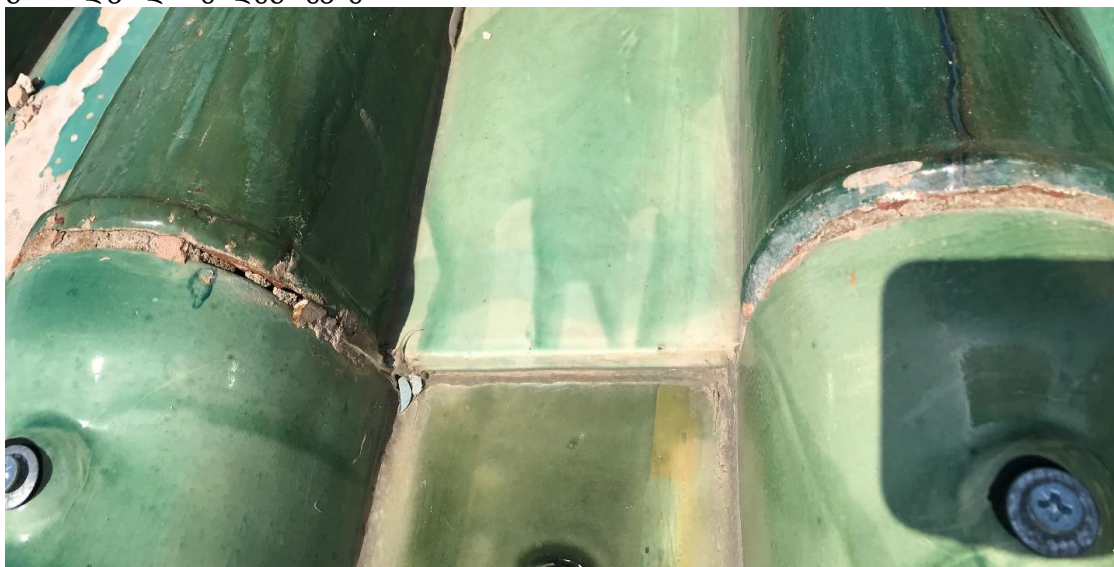
მართალია ხარაჩოს არქონის გამო სამუშაო ჯგუფს არ მიეცა გადახურვის ახლოდან სრულად დათვალიერების შესაძლებლობა, თუმცა შორიდან დაკვირვებითაც ჩანს რომ აღნიშნული დაზიანებები ვრცელდება ტაძრის ყველა მხარეს, სადაც გამოყენებულია თეთრი კერამიკით დამზადებული კრამიტი. თუმცა, ყველაზე მძლავრად დაზიანებულია სამხრეთი მხარე, სადაც ტემპერატურული სხვაობა უფრო დიდია.



იმ გარემოების გათვალისწინებით, რომ მიუხედავად გადახურვის მოწყობის იდენტური ტექნიკისა, მსგავსი დაზიანებები არ აღინიშნება წითელი კერამიკით დამზადებულ კრამიტებზე, სავარაუდებელია, რომ თეთრი კერამიკით დამზადებული ფიზიკო-მექანიკური მახასიათებლები განსხვავებულია, რამაც გამოიწვია აღნიშნული დაზიანებები. საჭიროა ლაბორატორიულად მოხდეს კრამიტების შედარება და მათი ფიზიკო-მექანიკური მახასიათებლების შედარება, რათა სამომავლოდ თავიდან იქნეს არიდებული შეცვლილი კრამიტების შემდგომი დაზიანება.

➤ **გადახურვის ტექნიკური ხარვეზები**

- კრამიტების გადაბმის ადგილას წარმოქმნილი ნაკერები შევსებულია კირის დულაბით, რომელიც ზოგ ადგილას უკვე ამოცვენილია, საიდანაც დროთა განმავლობაში შესაძლებელია შეიქმნას წყლის ინფილტრაციის პრობლემა. შესაბამისად, საჭიროა ნაკერების ალტერნატიული მეთოდით/მასალით შევსების განხილვა და შემდეგ შევსება;



- ზოგ ადგილას კრამიტების გადაბმის ადგილას წარმოქმნილი ნაკერები შევსებული არ არის. რამაც შეიძლება შემდგომში წყლის ინფილტრაციის პრობლემა შექმნას.



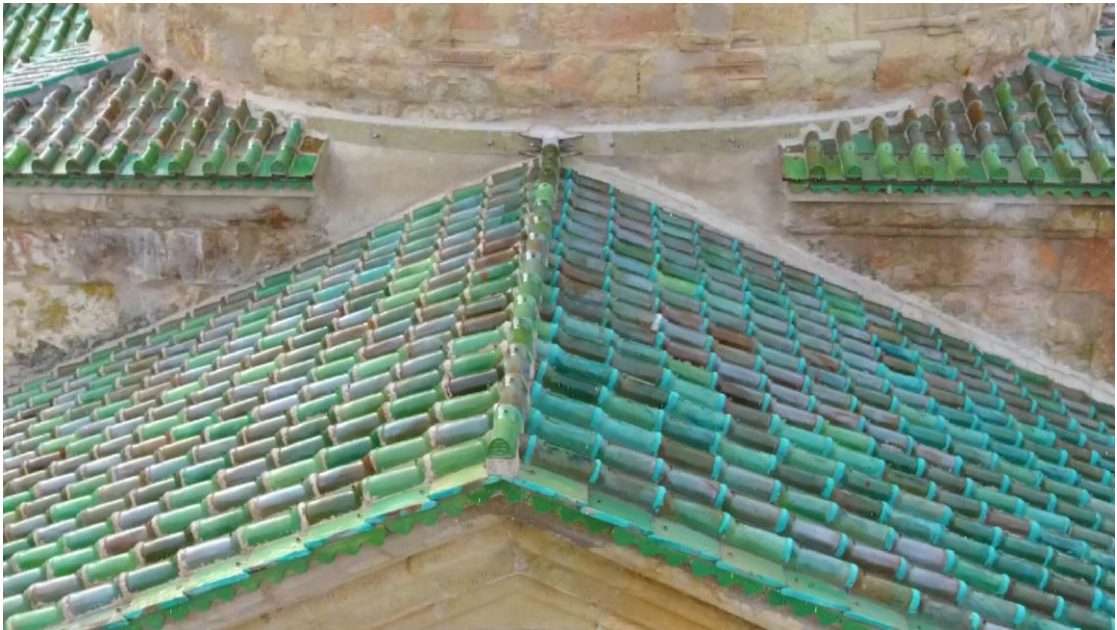
წყარო: თებერვალში ა(ა)იპ ხელოვნების საერთაშორისო ცენტრის მიერ დრონით გადაღებული მასალა

- კრამიტების გადაბმის ადგილას წარმოქმნილი ნაკერები შევსებულია კირის დულაბით. ზოგ ადგილას სამუშაო სუფთად არ არის შესრულებული და დასვრილია კრამიტები.



წყარო: თებერვალში ა(ა)იპ ხელოვნების საერთაშორისო ცენტრის მიერ დრონით გადაღებული მასალა

- ზოგან, კრამიტების გადაბმის ადგილას წარმოქმნილი ნაკერებზე კირის დულაბი დაფერილია მკვეთრი მწვანე ფერის საღებავით. აუცილებელია ამ შევსებების მოხსნა და ხელახლა შევსება კირის დულაბით;

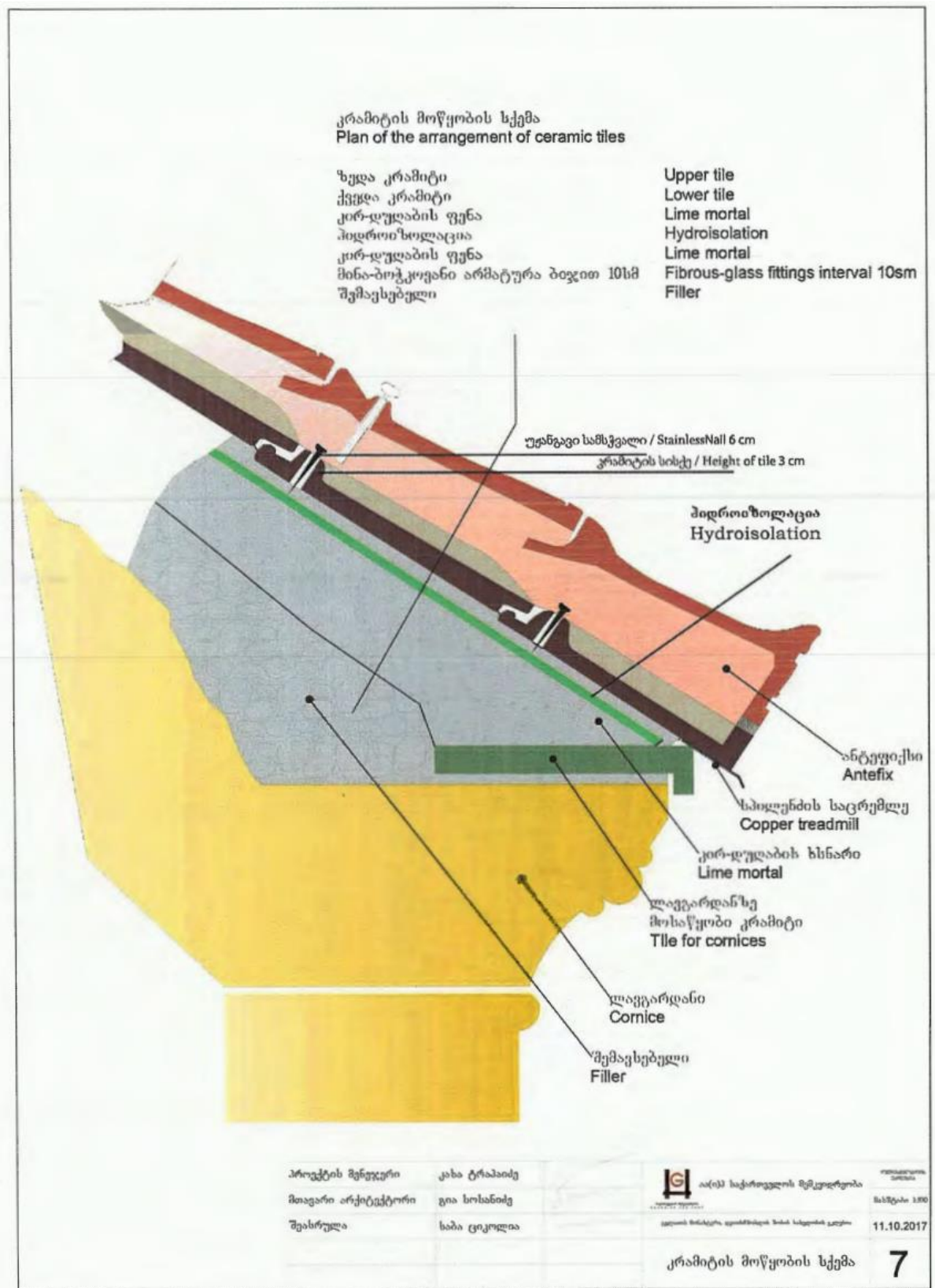


წყარო: თებერვალში ა(ა)იპ ხელოვნების საერთაშორისო ცენტრის მიერ დრონით გადაღებული მასალა

- კრამიტები დულაბში ჩამაგრებულია უჟანგავი ლითონის სამსჭვალეებით, თუმცა უმეტეს შემთხვევაში სამსჭვალეები უკვე დაჟანგულია. ჟანგვის პროცესის პროგრესირებამ შესაძლოა გამოიწვიოს კრამიტების შემდგომი დაზიანება. შესაბამისად, საჭიროა დაჟანგული სამსჭვალეების შეცვლა.



- პროექტის მიხედვით, ლავგარდანზე მოსაწყობ, ე.წ. ფარდისებრ კრამიტსა და ზედა, ბრტყელ კრამიტს შორის საცრემლე უნდა მოწყობილიყო იმგვარად, რომ უკანასკნელი, ბრტყელ კრამიტიდან უნდა იყოს გამოცდენილი რამდენიმე სანტიმეტრით.



თუმცა ადგილზე დათვალიერებისას ჩანს, რომ უმეტეს შემთხვევაში საცრემლე მოწყობილია ბრტყელი კრამიტის პირის შიგნით, ხოლო ზოგ ადგილას საერთოდ არაა მოწყობილი.



- ვიზუალური დათვალიერებისას გამოვლინდა, რომ კედლისა და გადახურვის შეპირაპირების ზოგ ადგილას ბზარია გაჩენილი, რაც ხშირ შემთხვევაში არასათანადოდ დამუშავებული შევსებების გამო უნდა იყოს. ამ ბზარებიდან შესაძლებელია შეიქმნას წყლის ინფილტრაციის პრობლემა. ეს მონაკვეთები არც სპეციალური ჰიდროსაიზოლაციო მასალითაა დამუშავებული.



წყარო: თებერვალში ა(ა)იპ ხელოვნების საერთაშორისო ცენტრის მიერ დრონით გადაღებული მასალა

- აფსიდების გადახურვებზე, ნაცვლად სპეციალური გადამყვანების როგორც ეს გუმბათზეა, კრამიტების შეპირაპირების ადგილას გამოყენებულია გადაჭრილი კრამიტები.



წყარო: თებერვალში ა(ა)იპ ხელოვნების საერთაშორისო ცენტრის მიერ დრონით გადაღებული მასალა

- ვიზუალურ დათვალიერებით ჩანს, რომ ზოგ ადგილას კედლები და კარნიზები სველდება. შედეგად, ეს ადგილები ფერშეცვლილია, ზოგან კი გამომარილების კვალიც ჩანს. სავარაუდოდ, წყლის ინფილტრაცია გაუმართავი გადახურვიდან უნდა ხდებოდეს. პრობლემის მიზეზის დასადგენად აუცილებელია შესაბამისი კვლევების ჩატარება და შემდგომი ნაბიჯების განსაზღვრა.



დასავლეთ მკლავის კედლის მხატვრობის მდგომარეობის შეფასება

მთავარი ტაძრის დასავლეთი მკლავის სამხრეთ კედლის მხატვრობის ზედა რეგისტრის შესწავლის მიზნით აიგო ხარაჩო. ხარაჩოს მეშვეობით მხატვრობის ვიზუალური დაკვირვება ახლოდან მოხდა. ვიზუალურ დაკვირვებაზე დაყრდნობით კედლის მხატვრობის მდგომარეობა საკმაოდ მძიმეა. გამოვლენილია დაზიანებათა მრავალი სახე. დაკვირვების შედეგად, დაზიანების ხარისხზე დაყრდნობით, მოხდა დაზიანებათა კატეგორიზაცია მათი სტრატეგრაფიისა და სახეობების მიხედვით და მნიშვნელოვანი დაზიანებების ანგარიშში წარმოდგენა (იხ. დანართი).

კედლის მხატვრობის დაზიანებები მოიცავს: **საფუძვლის ფენის** გაფხვიერებას; **ნალესობის ფენის** დანაკარგს, ამოტეხვებს, განშრევენას და გაფხვიერებას; **ფერწერული ფენის** დანაკარგს, აქერცვლასა და გაფხვიერებას; **წინა პერიოდის სარესტავრაციო ჩარევის დაზიანების მაგალითია** შევსებებისა და ქიმის დანაკარგი, განშრევენა, გაფხვიერება. აღსანიშნავია **დაზიანების ყველაზე მწვავე და გავრცელებული ტიპი - გამომარილება.**

თეთრი ფერის ნადები სტრატეგრაფიის ყველა ფენასა და წინა პერიოდის საკონსერვაციო ჩარევაზე გვხვდება. თეთრი ფერის ნადები სავარაუდოდ მარილის კრისტალებია. ძირითადად ორი ტიპის გამომარილებას ვხვდებით.

1. ნაფიფქი - ფაფუკი მასა, რომელიც ახლად გამომარილებულია. ამგვარ გამოკრისტალებას ვხვდებით საკვლევი მოცულობის აღმოსავლეთ კიდეში, მცირე რაოდენობით ლოკალურად.
2. მყარი კრისტალური ფენა - ფუფხვიით, ქერქისებრი შედარებით სქელი კრისტალური მასა, რომელიც ნადებივით ედება ზედაპირს. აღნიშნული ტიპის გამომარილება კრისტალის სტრუქტურულიდან/სიმტკიცეიდან გამომდინარე შედარებით ძველია.

აღსანიშნავია, რომ 2020 წლის 11 მარტს, **კედლის მხატვრობის ფენები სველი იყო.** იდენტიფიკაციის მიზნით შეირჩა ადგილები, რათა დადგენილიყო კედლის მხატვრობაზე ტენის შემცველობა. სველი ზედაპირი არამხოლოდ ხელის შეხებით განირჩეოდა, არამედ ორიგინალი ტექნოლოგიისა და მოგვიანო დანამატების ფერის ცვლილებით. განსაკუთრებით შესამჩნევი იყო ნალესობის ფენაში არსებული მაღალი ტენიანობა, რომელიც ასევე გამოხატა თეთრი ორიგინალი ტექნოლოგიის სიყვითლეში გადასვლით. წინა პერიოდის სარესტავრაციო ჩარევისას გაკეთებული ქიმებისა და შევსებების ფერი სისველისგან მნიშვნელოვნად გამუქებულია. დაზიანებათა ვიზუალური დოკუმენტაცია მოცემულია დანართის სახით.

კედლის მხატვრობისა და ფასადის ვიზუალურ დაკვირვებაზე დაყრდნობით (მარილის ნაფიფქისა და მყარი ნადების არსებობით) შესაძლოა ითქვას რომ მხატვრობის დაზიანებების პროცესი აქტიურია. შესაბამისად, პირველ რიგში, აუცილებელია გაირკვეს დაზიანების მიზეზი და აქტივიზაციის მექანიზმი.

ძეგლის ვიზუალური შესწავლის საფუძველზე მხატვრობის დამაზიანებელ ფაქტორთან და აქტივიზაციის მექანიზმთან დაკავშირებით შესაძლოა შემდეგი წინასწარული ვარაუდის გამოთქმა:

პრობლემა: შელესილობის ფენის, ფერწერული ფენისა და საკონსერვაციო ხსნარის დანაკარგი, განშრევა, გაფხვიერება. შელესილობის სისველე.

დაზიანების მიზეზი: წყლის/ტენის სტრატეგიაში აკუმულირება. წყლის სავარაუდო წყაროდ შეიძლება გაუმართავი სახურავი განვიხილოთ. სავარაუდოდ, კრამიტსა და ქვის კედელს შორის ბმებიდან წყლის ინფილტრაცია ხდება. ასევე წყლის წყაროდ შესაძლოა გადახურვის დროს გამოყენებული/აკუმულირებული წყლის მიგრაციის პროცესი განვიხილოთ. წყლის მიგრაცია ინტერიერში არსებული მხატვრობის ზედა ფენებისკენაა მიმართული.

დაზიანების მიზეზია მარილების არსებობაც. წყლის ტაძრის სტრუქტურაში არსებობა იწვევს ადვილად ხსნადი მარილის იონების მობილობას ზედაპირისკენ. ჰეტეროგენიულ ფორიან მასალაში, მარილის იონების მქონე წყლის (ორთქლის ან სითხის სახით) მიგრაციის პროცესი ორიგინალი ტექნოლოგიის მასალის სპეციფიკიდან გამომდინარე შესაძლოა ნელა მიმდინარეობდეს.

დაზიანების აქტივიზაციის მექანიზმი: ინტერიერში არსებული არასტაბილური გარემო. გარემოში ტენიანობის ცვალებადობა ხსნადი მარილების კრისტალიზაციაზე მოქმედებს. კრისტალის მოცულობაში ცვლილება (გამყარება და დნობა) შელესილობისა და ფერწერული ფენის შიდა კოჰიზიის რღვევას და/ან ადჰიზიური კავშირის დაკარგვას იწვევს.

ჰიპოთეზა საჭიროებს რელევანტური კვლევების გახორციელებას და თეორიის დამტკიცებას ან უარყოფას.

ხარაჩო

ტაძარზე მოწყობილი დროებითი სეგმენტური ხარაჩო არამყარ და არასაიმედოა, არ არის საკმარისი ფენილები, მოაჯირები, საყრდენები მტვრისგან დამცავი ბადეები. ის არ შეესაბამება შრომის უსაფრთხოების სტანდარტებს.



არქეოლოგია

გელათის მონასტრის კომპლექსის ტერიტორიაზე სხვადასხვა პერიოდში ჩატარდა არქეოლოგიური კვლევა, რომლის ნაწილის კონსერვაცია დასრულდა, ნაწილი კი ჯერჯერობით იწმინდება და საჭიროებს გადაუდებელ საკონსერვაციო ქმედებებს. წმ. გიორგის ტაძრის მიმდებარედ ამჟამად მიმდინარეობს სადრენაჟე სისტემის მოწყობის პროცესში გამოვლენილი მრავალფენიანი არქეოლოგიური ობიექტის შესწავლა. ამ ეტაპზე დაგეგმილია არქეოლოგიური კვლევის გაგრძელება. მსოფლიო მემკვიდრეობის ძეგლის განსაკუთრებული ზოგადსაკაცობრიო მნიშვნელობის დაცვის უზრუნველსაყოფად, შემდგომი არქეოლოგიური კვლევისთვის აუცილებელია გადაისინჯოს და განახლდეს 2008-2009 წლებში დამუშავებული გელათის არქეოლოგიურად პერსპექტიული ზონების რუკა, შემუშავდეს დეტალური პროექტი, გეგმა და გრაფიკი, რომელიც მსოფლიო მემკვიდრეობის კონვენციის აღსრულების სახელმძღვანელო პრინციპების 172-ე პარაგრაფის შესაბამისად წინმსწრებად განსახილველად უნდა წარედგინოს მსოფლიო მემკვიდრეობის ცენტრსა და იკომოსს.



კულტურული მემკვიდრეობის საბჭოს ადრექრისტიანული და შუასაუკუნეების კულტურული მემკვიდრეობის უძრავი ძეგლების სექციის წევრების შეფასებები

სექციის წევრი

2020 წლის 11 მარტს დაგეგმილი გასვლითი საბჭო მოწვეულ ექსპერტებთან და სააგენტოს თანამშრომლებთან ერთად იმყოფებოდა ტყიბულის მუნიციპალიტეტში, გელათის სამონასტრო კომპლექსში, მსოფლიო მემკვიდრეობის ძეგლის შესრულებული და მიმდინარე სარეაბილიტაციო ფიზიკური სამუშაოების შესაფასებლად, პრობლემური კვანძების გადაწყვეტისა და ტრადიციული თუ ახალი მეთოდების დასაწერად.

ზოგადი შენიშვნები და გასათვალისწინებელი გარემოებები:

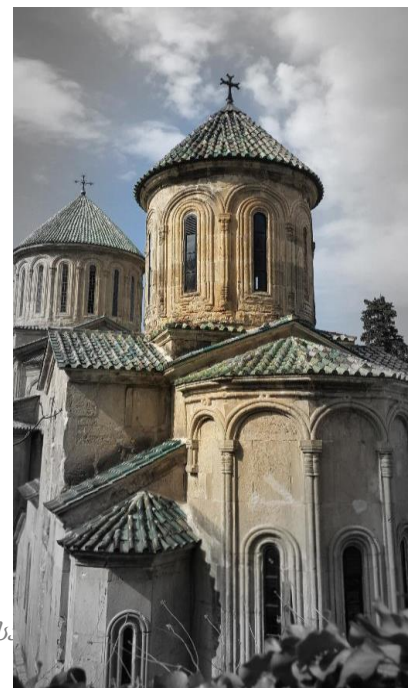
1. პრობლემატურია კრამიტით გადახურვის (საბურველის) საკითხი, ტაძრის კალთები დახურულია უხარისხო კრამიტით, რომელთაც დაწყებული აქვთ განშრევა და შესაბამისად აქერცვლა (იხ. სურ. N1).



სურ. 1. დაზიანებული კრამიტის ფრაგმენტი

სასურველია შეიცვალოს დაზიანებული ნაწილი, რაც ვფიქრობ უფრო მასშტაბურ სამუშაოს გულისხმობს, ვიდრე ერთი შეხედვით ჩანს;

2. ასევე პრობლემატურია გარკვეულ ლოკაციებზე წყლის ჩადინების საკითხი, რაც, ვფიქრობ გამოიწვია გადახურვასა და კედლებს შორის კავშირის დარღვევამ, ჩვენი სპეციალისტების მიერ მოხდა ადგილზე დათვალიერება და „ნაკერების“ შემოწმება, რაც არასწორადაა შესრულებული (სურ. N2-3);



სურ. 2 გადახურვების პრობლემური ადგილები



სურ. 3. სპეციალისტები ადგილზე შესწავლის დროს

3. სასურველია გაჩნდეს ჟოლობები, რაც დაეხმარება წყალს მიმართულების მიღებაში, შესაბამისად ზედმეტი წყალი არიდებულ იქნება კედლებიდან, სადაც ამოგოზვა შესრულებულია კედლებისკენ დახრით - რაც შეცდომაა;
4. წარმოების დროს დაშვებულმა შეცდომებმა მიგვიყვანა კიდევ უფრო სიღრმისეულ პრობლემებამდე, დასველებული კედლებიდან წყალი ჟონავს ინტერიერში და დაზიანებულია მხატვრობა (იხ. სურ. N4).



სურ. 4. დაზიანებული კედლის მხატვრობა

დასკვნა

კულტურული მემკვიდრეობის დაცვის ეროვნული სააგენტოს მიერ მოწვეული ადგილობრივი თუ საერთაშორისო ექსპერტთა საექსპერტო დასკვნების საფუძველზე, განხორციელდეს სარეაბილიტაციო ფიზიკური სამუშაოების წარმოება და აუცილებელ პირობად განისაზღვროს მუდმივი საავტორო და საექსპერტო მეთვალყურეობა;

სექციის წევრი

საქართველოს კულტურული მემკვიდრეობის დაცვის ეროვნული სააგენტოს თხოვნით ა.წ. 11 მარტს ამავე უწყების კულტურული მემკვიდრეობის საბჭოს ადრექრისტიანული და შუასაუკუნეების კულტურული მემკვიდრეობის უძრავი ძეგლების სექციის წევრები ვიმყოფებოდით გელათის მონასტერში; საკითხი ეხებოდა ტაძრსა და მთლიანად კომპლექსზე ბოლო დროს განხორციელებულ სამუშაოებს, ძირითადად აქცენტი იყო ტაძრის დასავლეთ კამარაში წყლის ჩამოდინება და ნესტის სავარაუდო არსებობა.

უშუალოდ ადგილზე დათვალიერებისას ინტერიერში აღმოჩნდა დაახლოებით 10-15 კვმ-ზე სინესტე და გამომარილება, ზოგიერთ ადგილებში ნალესობა მხატვრობასთან ერთად დაცილებულია კამარის ზედაპირს. გუმბათის ყელის მიდამოებში დასავლეთი ფსადის მხრიდან აფრებს შორის ვერტიკალურ კედელსა და კამარის კალთებთან შეერთების ადგილებში ბზარებია, საიდანაც სავარაუდოდ იჟონებოდა წყალი ან გამდნარი თოვლი.

ჩემი აზრით ზემოთ აღნიშნულ ადგილებში ყველა მხრიდან უნდა მოეწყოს თუნუქი და მისი ტონირება მოხდეს არსებული ქვის შესაბამისად.

რაც შეეხება კრამიტის საფარს, ბოლო ეტაპზე შესრულებული მოჭიქული კრამიტების გარკვეული რაოდენობა გატეხილია, განსაკუთრებით პირველი - ჯვრიანი კრამიტები. კრამიტების უმრავლესობა დასვრილია კირის ხსნარით. ფსადის ზედაპირების ნალექებიდან დასაცავად ჩემი აზრით გამოსავალი იქნებოდა წყალსაწრეტების (ჟოლობების) მონტაჟი წინასწარ შედგენილი პროექტის მიხედვით. ამასთან, ზოგიერთ პრობლემურ ადგილში ჰიდროფობული ხსნარის გამოყენება.

სექციის წევრი

2020 წლის 11 მარტს საქართველოს კულტურული მემკვიდრეობის დაცვის ეროვნული სააგენტოს კულტურული მემკვიდრეობის საბჭოს ადრექრისტიანული და შუასაუკუნეების კულტურული მემკვიდრეობის უძრავი ძეგლების სექციის წევრები ვიმყოფებოდით გელათის მონასტერში უკანასკნელ ხანებში წარმოებული სარეაბილიტაციო სამუშაოს შესაფასებლად:

1. გელათის მთავარი ტაძრის ინტერიერში, დასავლეთი მკლავის კამარის სამხრეთ კალთაზე შეინიშნება სინესტე და გამომარილება, რაც დაკავშირებულია გუმბათის ყელთან, აფრებს შორის ვერტიკალური კედლისა და კამარის შეერთების ადგილას არსებულ ღრეჩოებთან, საიდანაც, როგორც ჩანს დაუბრკოლებლად ჩაედინება წყალი ინტერიერში;
ვფიქრობ ეს ადგილები უნდა ამოივსოს და დაიფაროს თუნუქის ზოლით, რომელიც დაიცავს ვერტიკალური და ჰორიზონტალური წყობის მიჯნას წყლის ჩადინებისგან;
2. მთავარი ტაძრის გარსშემოსავლებებისა და ეკვდერების სახურავების მოჭიქული კრამიტის საბურველი დაზიანებულია: ატეხილია ჭიქური, დამტვრეულია კრამიტები, ანტეფიქსებზე მომძვრალია ტოლმკლავა ჯვრების გამოსახულებები;
ვფიქრობ ტაძრის ამ ზონის საბურველი სრულადაა გამოსაცვლელი;

3. შემდგომი გართულებების თავიდან ასაცილებლად სასურველია წყალსაწრეტი სისტემის დამონტაჟება; როგორი იქნება ეს სისტემა: თუნუქის მილებით, თუ კერამიკული სიმებით გამართული, ამას სათანადო კვლევა და პროექტირება დასჭირდება.

სექციის წევრი

ნატურაში ვიზუალური დათვალიერების შედეგად გამოვლინდა შემდეგი ძირითადი ხარვეზები:

1. ტაძრის გადახურვის ქვედა ქანობებზე, ახლად მოწყობილი „მვირფასი“ მოჭიქული კრამიტის საბურველი მთლიანად ამორტიზებულია. ახლად დამზადებული მოჭიქული კრამიტები დაბზარული, დამსკდარი, დამტვრეული და დაშლილია;
2. ნართექსის გარდა, ახლად მოწყობილი კრამიტები კარნიზებიდან [სათანადოდ] არ არის გადმოწეული, რაც ხელს უწყობს წყლის კედელზე ჩამოდინებას;
3. სამკვეთლოს სამხრეთი და სადიაკვნეს ჩრდილოეთი გადახურვები მიმართულია ცენტრალური აფსიდის, შესაბამისად გვერდით კედლებზე, რის გამოც ატმოსფერული ნალექების დროს წყალი ასველებს;
4. ტაძრის კრამიტის საბურველსა და შვეულ კედლებს შორის არე უნდა შეივსოს ტექნოლოგის რეკომენდაციით დამზადებული შესაბამისი დუღაბით;
5. სპეციალისტების მიერ შესასწავლი და აღსადგენია დაზიანებული კედლის მხატვრობა.

კულტურული მემკვიდრეობის საბჭოს ადრექრისტიანული და შუასაუკუნეების კულტურული მემკვიდრეობის უძრავი ძეგლების სექციის დასკვნა

2020 წლის 11 მარტს საქართველოს კულტურული მემკვიდრეობის დაცვის ეროვნული სააგენტოს კულტურული მემკვიდრეობის საბჭოს ადრექრისტიანული და შუასაუკუნეების კულტურული მემკვიდრეობის უძრავი ძეგლების სექციის წევრები ხარვეზებისა და დაზიანების შეფასების მიზნით ადგილზე გაეცნენ გელათის მონასტერის ღვთისმშობლის სახელობის ტაძარზე ჩატარებულ სარეაბილიტაციო სამუშაოებს. საბჭომ გამოავლინა შემდეგი ძირითადი ხარვეზები:

1. მთავარი ტაძარზე სახურავების ნაწილი (ძირითადად ბოლო ეტაპზე შესრულებული ნაწილი) დაბალი ხარისხის კრამიტითაა შესრულებული. სახურავი ამორტიზებულია და კრამიტები მძიმედაა დაზიანებული: ატეხილია ჭიქური, კრამიტების ნაწილი დაბზარული, დამსკდარი, დამტვრეული და დაშლილია; ანტეფიქსებზე მომძვრალია ტოლმკლავა ჯვრების გამოსახულებები;
2. კრამიტების დიდი ნაწილი დასვრილია კირის ხსნარით;
3. ტაძრის ზოგიერთ მონაკვეთზე პრობლემურია წყლის ინფილტრაცია, რისი მიზეზიც გადახურვასა და კედლების შეერთების ადგილას არასათანადოდ შესრულებული შევსებები უნდა იყოს. ვიზუალური დაკვირვებით გამოვლინდა რომ აღნიშნული შევსებები დაბზარულია;

4. ახლად მოწყობილი კრამიტები უმეტეს შემთხვევაში კარნიზებიდან არასათანადოდაა გადმოწეული, რაც ხელს უწყობს წყლის კედელზე ჩამოდინებას;
5. სამკვეთლოს სამხრეთი და სადიაკვნეს ჩრდილოეთი გადახურვები მიმართულია ცენტრალური აფსიდის, შესაბამის გვერდითა კედლებზე, რის გამოც ატმოსფერული ნალექების დროს მათ წყალი ასველებს;
6. არასათანადოდ შესრულებული შევსებებისა და გადახურვების დაზიანებების შედეგად, წყლის ინფილტრაცია ხდება ინტერიერში, სადაც ვიზუალური დაკვირვებით ჩანს, რომ დასველებული და ნაწილობრივ მარილითაა დაფარული დასავლეთ მკლავის კამარაში არსებული კედლის მხატვრობა;

და შეიმუშავა შემდეგი რეკომენდაციები:

- დაზიანებული კრამიტის სახურველი (გარსშემოსავლელებისა და ეკვდერების სახურავები) სრულად შეიცვალოს;
- გადახურვასა და კედლების შეერთების ადგილას არასათანადოდ შესრულებული შევსებები ჩანაცვლდეს;
- გადახურვასა და კედლების შეერთების ადგილას მოეწყოს ტონირებული თუნუქის წყლის გადამყვანები;
- სათანადო კვლევების საფუძველზე შემუშავდეს სპეციალური წყალამომღებების პროექტი;
- წინასწარ შემუშავებული პროექტის მიხედვით მოეწყოს სპეციალური წყალამომღებები (თუნუქის ან კერამიკული მილებით);
- სათანადო კვლევების საფუძველზე შეფასდეს კედლის მხატვრობის მდგომარეობა და შემუშავდეს რეკომენდაციები საჭირო ჩარევებთან დაკავშირებით;
- სამუშაოების წარმოება უნდა ხდებოდეს მუდმივი საავტორო და საექსპერტო მეთვალყურეობის ქვეშ;

რეკომენდაციები

გადახურვებთან დაკავშირებული პრობლემატური საკითხების გადასაჭრელად საჭიროა შემდეგი ღონისძიებების გატარება:

- იმ გარემოების გათვალისწინებით, რომ გელათში გაზაფხული ნალექიანი პერიოდია, გადახურვის იმ მონაკვეთებზე სადაც კრამიტი დაზიანდა, და ასევე დასავლეთ მკლავზე(მთლიანად), დროებითი გადახურვის მოწყობა, რათა არ მოხდეს წყლის შემდგომი ინფილტრაცია;
- კრამიტის დაზიანების მიზეზის დადგენა. ამ მიზნით მიზანშეწონილია კრამიტების ლაბორატორიული კვლევა მათი ფიზიკო-მექანიკური მახასიათებლების დადგენისა და შეფასების მიზნით;
- დაზიანების სიმძიმის გათვალისწინებით, თეთრი კერამიკისგან დამზადებული კრამიტის სრულად შეცვლა, სასურველია წითელი კერამიკით დამზადებული კრამიტებით, რომელიც უკვე გამოცდილია და გამოყენებულია ტაძრის ზედა ნაწილებზე; პირველ რიგში აუცილებელია, ახალი, შესაცვლელი კრამიტის ლაბორატორიული შემოწმება და საექსპერტო დასკვნის მიღება მის გამძლეობასა და კირ-დუღაბის ხსნარზე მისი მოწყობის შესაძლებლობასთან დაკავშირებით; ასევე, პროექტის საავტორო ჯგუფის თანხმობა კრამიტის პროექტით გათვალისწინებულ მახასიათებლებთან შესაბამისობასთან დაკავშირებით; აღნიშნული დოკუმენტების წარმოდგენის შემდეგ ეტაპობრივად უნდა დაიწყოს კრამიტის ბურულის შეცვლა (დაზიანებული კრამიტები უნდა მოიხსნას იმგვარად, რომ სამუშაოებმა არ გამოიწვიოს ვიბრაცია, მათ შორის, ბურლის გამოყენების შემთხვევაში დაუშვებელია ე.წ. პერფორატორის რეჟიმის გამოყენება; ამასთან სამუშაოები უნდა წარიმართოს კედლის მხატვრობის კონსერვაციის სპეციალისტის ზედამხედველობით);
- კრამიტების გადაბმის ადგილას წარმოქმნილ ნაკერებზე ამოცვნილი დუღაბის ხელახლა შევსება, და ასევე იმ ნაკერების შევსება რომელიც არ არის შევსებული. წინმსწრებად საჭიროა ნაკერების ალტერნატიული მეთოდით/მასალით შევსების განხილვა;
- კრამიტების გადაბმის ადგილას წარმოქმნილი ნაკერებზე გამოყენებული მწვანედ დაფერილი შევსებების შეცვლა;
- კრამიტების გადაბმის ადგილას წარმოქმნილი ნაკერების უსუფთაოდ შესრულებული შევსებების გაწმენდა;
- კრამიტის სამაგრი დაჟანგული სამსჭვალეების შეცვლა უჟანგავი ლითონის სამსჭვალეებით;
- არასწორად მოწყობილი საცრემლეების გასწორება პროექტის მიხედვით, და ნაკლულ ადგილებში დამატება;
- კედლისა და გადახურვის შეპირაპირების ადგილას არასათანადოდ შესრულებული შევსებების ჩანაცვლება;
- წყალთან დაკავშირებული პრობლემების სრულად აღმოფხვრის მიზნითა და კედლებისა (ექსტერიერში და ინტერიერში) და კარნიზების დასველების მიზეზი დადგინდეს. ამ მიზნით, ჩატარდეს შესაბამისი კვლევები (მათ შორის: გეოფიზიკური კვლევები, მარილების ტიპოლოგიის განსაზღვრა და ა.შ), რომლის

შედეგადაც განისაზღვრება შემდგომი ნაბიჯები, მათ შორის, ჰიდროიზოლაციის მოწყობის საჭიროების შეფასება იმ ადგილებზე სადაც არ ყოფილა გამოყენებული ჰიდროიზოლაცია;

- ამასთან, გაიწმინდოს ფასადებზე თეთრი ნადებით (სავარაუდოდ მარილი) დაფარული მონაკვეთები ქვის კონსერვაციის სპეციალისტთა მიერ, რათა არ მოხდეს ქვის ზედაპირების შემდგომი დაზიანება;
- მომზადდეს ხარაჩოს პროექტი (ექსტერიერისა და ინტერიერისთვის), რომლის მიხედვითაც მოეწყობა გამართული, შრომის უსაფრთხოების სტანდარტების შესაბამისი ხარაჩო, სათანადო რაოდენობის ფენილებით, მოაჯირებითა და დამცავი ბადეებით, რათა მოხდეს ზემოთ ჩამოთვლილი სამუშაოების შესრულება.
- აფსიდების გადახურვებზე, კრამიტების შეპირაპირების ადგილას მოეწყოს სპეციალური გადაწყვენიები, გუმბათის მსგავსად.

დაზიანებული კედლის მხატვრობასთან დაკავშირებით საჭიროა შემდეგი რეკომენდაციების გათვალისწინება:

- დაზიანების წყაროს დადგენა (მარილთან დაკავშირებული კვლევები: ზონდირება *(მარილის დისტრიბუცია სტრატეგრაფიული ჭრილის მიხედვით)*; მარილის იდენტიფიკაცია იონების ტესტებისა და ქიმიური ანალიზების საშუალებით. მარილის წარმომავლობის შესაძლო წყაროები: მაგ: ორიგინალი ტექნოლოგია; წინა პერიოდის სარესტავრაციო ჩარევა/სახურავში გამოყენებული მასალა (მაგ. კრამიტი, საიზოლაციო ფენა, ხსნარი); ატმოსფერული ნალექი.
- ორიგინალი ტექნოლოგიის სტრატეგრაფიული ჭრილის მიხედვით ტენიანობის განსაზღვრა.
- ყოველთვიური ფოტო-მონიტორინგის საშუალებით და ფიზიკური ისტორიის შესწავლით დაზიანების აქტივიზაციის ხარისხის დადგენა.
- დაზიანების აქტივიზაციის მექანიზმის გარემო-პირობების მონიტორინგის საშუალებით დადგენა.
- კედლის მხატვრობაზე გამოკრისტალებული მარილის მექანიკურად, მშრალი წესით მოხსნა, თანდართული რელევანტური დოკუმენტაციით. ჩარევა უნდა მოხდეს კედლის მხატვრობის კონსერვაციის სპეციალისტის მიერ. *(ზემოთ აღნიშნული მონიტორინგი და მარილის მოხსნის სამუშაოები ჩატარდება საქართველოს კულტურული მემკვიდრეობის დაცვის ეროვნული სააგენტოს მიერ)*
- დასავლეთ მკლავში მოეწყოს გამართული, შრომის უსაფრთხოების სტანდარტების შესაბამისი ხარაჩო, სათანადო რაოდენობის ფენილებით, მოაჯირებითა და დამცავი ბადეებით, რათა მოხდეს ზემოთ ჩამოთვლილი სამუშაოების შესრულება. ხარაჩო უნდა მიდიოდეს დასავლეთ მკლავის სამხრეთ კედელზე სრულად, ისე რომ მისვლა შესაძლებელი იყოს დასავლეთ კედელზეც; გარდა კამარის დონის სართულისა, სასურველია მოეწყოს მეორე სართულიც მის ქვემოთ.

შენიშვნა: სრულფასოვანი კვლევის ჩასატარებლად საჭირო მოთხოვნების განსასაზღვრად იხილეთ სააგენტოს მიერ შემუშავებული კედლის მხატვრობის საკონსერვაციო სტანდარტი.

ზემოთ აღნიშნული პრობლემები და გარემოებები აუცილებლად გასათვალისწინებელი ძეგლის როგორც ფიზიკური დაცულობის, ასევე, მისი ვიზუალური მხარის მოსაწესრიგებლად; იმისთვის, რომ მომავალში თავიდან იქნეს აცილებული შესრულებული სამუშაოების მსგავსი ხარვეზებით ჩაბარება, აუცილებელია სამუშაოების მუდმივი მონიტორინგი:

- ა. პირველ რიგში, აუცილებელია დეტალური პროექტის არსებობა/შემუშავება და ამ პროექტის ექსპერტიზა, რომლის მიხედვითაც წარიმართება შემდგომში სარეაბილიტაციო სამუშაოები;
- ბ. ინსპექტირების ჯგუფის მიერ სამუშაოების მიმდინარეობის რეგულარული მონიტორინგი, მინიმუმ 2 კვირის ინტერვალით;
- გ. სარეაბილიტაციო სამუშაოების მსვლელობისას, მუდმივად უნდა ხდებოდეს საავტორო ზედამხედველობა;

დამატებით, გარდა ზემოთ ჩამოთვლილი გამოსასწორებელი ღონისძიებებისა, საჭიროა:

- სათანადო კვლევების საფუძველზე წყალშემკრებების მოწყობის პროექტის შემუშავება. მიზანშეწონილია პროექტი იმგვარად შემუშავდეს, რომ წყალშემკრებები გამოყენებულ იქნეს მინიმალური რაოდენობით საჭიროებისამებრ;
- წინასწარ შემუშავებული პროექტის მიხედვით მოეწყოს სპეციალური წყალმიღებები (თუნუქის ან კერამიკული მილებით);
- კედლისა და გადახურვის შეპირაპირების ადგილას ტონირებული თუნუქის წყლის გადამყვანების მოწყობა, რათა არიდებულ იქნეს წყლის ინფილტრაციის პრობლემა. ამ მიზნით საჭიროა შესაბამისი პროექტის შემუშავება.
- **შემდგომი არქეოლოგიური კვლევისთვისა და კონსერვაციის მიზნით** აუცილებელია, შემუშავდეს დეტალური პროექტი, გეგმა და გრაფიკი, რომელიც მსოფლიო მემკვიდრეობის კონვენციის აღსრულების სახელმძღვანელო პრინციპების 172-ე პარაგრაფის შესაბამისად განსახილველად წარედგინება მსოფლიო მემკვიდრეობის ცენტრსა და იკომოსს.

შენიშვნა: საჭიროა ადგილზე მოხდეს წმ. გიორგის ტაძრის გადახურვების მონიტორინგიც, და მსგავსი ხარვეზების გამოვლენის შემთხვევაში შემსრულებელს მიეცეს ხარვეზების გამოსასწორებელი რეკომენდაციები;

დანართი

დასავლეთ მკლავის კედლის მხატვრობის მდგომარეობის შეფასება
2020 წ. 11 მარტის მდგომარეობით