

ICOMOS საქართველოს ანგარიში
„გელათის მონასტრის“ კონსერვაციულ მდგომარეობაზე
2022 წლის 31 ოქტომბრის სავლელ ვიზიტის ფარგლებში განხორციელებული
კვლევის მხატვრობის მონიტორინგის შედეგები

მსოფლიო მემკვიდრეობის ძეგლი - გელათის მონასტერი. ID – 704
შეტანის თარიღი - 1994
საზღვრის მნიშვნელოვანი ცვლილება - 2017
კრიტერიუმი -(iv)

წინამდებარე ანგარიში ეფუძნება კულტურული მემკვიდრეობის სპეციალისტების მიერ გელათის სამონასტრო კომპლექსში ძეგლის კონსერვაციული მდგომარეობისა და კვლევის მხატვრობის მონიტორინგის შედეგებს, რომელიც საქართველოს საპატრიარქოს მიერ გელათის სამონასტრო კომპლექსში 2022 წლის 31 ოქტომბერს ორგანიზებული სავლელ ვიზიტის შედეგად განხორციელდა. დოკუმენტი ასევე ითვალისწინებს გელათის მონასტრის საგანგებო მდგომარეობასთან დაკავშირებულ მონიტორინგისა და შეფასებების ანგარიშებს, რომლებიც შესრულდა 2020 წლის შემდგომ პერიოდში. მისიაში მონაწილეობდნენ:

ლელა ნინოშვილი, კვლევის მხატვრობისა და ქვის რესტავრატორი, ICOMOS საქართველო;
ზაზა სხირტლაძე, ხელოვნებათმცოდნე, თბილისის სახელმწიფო უნივერსიტეტი;
გვანცა (ტასო) ფოცხიშვილი, კვლევის მხატვრობის რესტავრატორი, ICOMOS საქართველო;
ციცინო ჩაჩხუნაშვილი, ხელოვნებათმცოდნე, ჩუბინაშვილის ცენტრი, ICOMOS საქართველო ;
ნატო ცინცაბაძე, არქიტექტორ-რესტავრატორი, ICOMOS საქართველო.

ძეგლზე სამუშაოები ორი მიმართულებით მიმდინარეობს: კვლევის მხატვრობის კონსერვაცია, რომელსაც ხელმძღვანელობს, *ასოციაცია ჯოვანი სუკო სუარდო* და დაზიანებული გადახურვების გადაუდებელი დაცვა და შემდგომი რესტავრაცია, რომელსაც უძღვებიან, *უგო ტონიეტი* და *სარა სტეფანინი*.

სავლელ ვიზიტს წინ, 2022 წლის 7 ოქტომბერს *საქართველოს საპატრიარქომ ჩუბინაშვილის ცენტრისა* და *ICOMOS საქართველოს* მოთხოვნის შესაბამისად ქართველ სპეციალისტებს მიაწოდა „ანგარიში გელათის მონასტრის დაცვისა და კონსერვაციის შესახებ. მსოფლიო მემკვიდრეობის ძეგლი, საქართველო“, რომელიც მოამზადა *საერთაშორისო მრჩეველთა საბჭომ*, ექსპერტთა შემდეგი შემადგენლობით: *ოსტინ ნეინი, კურტოს ხელოვნების ინსტიტუტი*, ლონდონი, გაერთიანებული სამეფო; *სარა სტენიფორსი, IIC-ს ყოფილი საპატიო პრეზიდენტი* (ემერიტუსი), გაერთიანებული სამეფო; *ლორინდა ვონგი, გეტის კონსერვაციის ინსტიტუტი*, აშშ. *საერთაშორისო მრჩეველთა საბჭო* 2022 წლის 1-3 მაისს იმყოფებოდა გელათის მონასტერში *საქართველოს საპატრიარქოს* მოწვევით. ანგარიშიდან გაირკვა, რომ *საერთაშორისო მრჩეველთა საბჭო* ადასტურებს ადგილობრივი და საერთაშორისო კვლევის მხატვრობის სპეციალისტების, მანანდე გამოთქმულ აზრს იმის შესახებ, რომ *ასოციაცია ჯოვანი სუკო სუარდოს* მიერ შემუშავებული მეთოდოლოგია გელათის ღმრთისმშობლის შობის ტაძრის კვლევის მხატვრობის გადაუდებელი კონსერვაციისთვის არ შეესაბამება კონსერვაციის საერთაშორისო პრინციპებს და ძეგლის სპეციფიკას. შესაბამისად, სავლელ ვიზიტის დროს სპეციალისტების ყურადღება ძირითადად კვლევის მხატვრობის მდგომარეობას და განხორციელებულ ჩარევებს დაეთმო.

წინამდებარე ანგარიში სამი ნაწილისგან შედგება: 1. გელათის ღმრთისმშობლის შობის ტაძრის დასავლეთი მკლავის ზედა რეგისტრის კედლის მხატვრობის არსებული მდგომარეობის მონიტორინგი და მისი 2021 წლის მდგომარეობასთან შედარებითი ანალიზი. 2. რეკომენდაციები კედლის მხატვრობის კონსერვაციისა და შენარჩუნებისთვის. 3. მოვლენათა ქრონოლოგია, ბმულებით მნიშვნელოვან დოკუმენტებთან და ანგარიშებთან.

რეზიუმე

წინამდებარე დოკუმენტი ითვალისწინებს იმ ანგარიშებს და დოკუმენტებს, რაც ხელმისაწვდომია ავტორებისთვის. ძირითადად გამოყენებულია **საქართველოს კულტურული მემკვიდრეობის ეროვნული სააგენტოს** მიერ 2021 წლის სექტემბრამდე ჩატარებული მონიტორინგის ანგარიშები და საერთაშორისო მისიებისა და ექსპერტების შეფასებები. ავტორებისთვის არ არის ხელმისაწვდომი: **ასოციაცია ჯოვანი სუკო სუარდოს** მიერ 2022 წლის ივნის-სექტემბერში კედლის მხატვრობაზე განხორციელებული ჩარევების ანგარიში; ტაძრის დასავლეთ მკლავზე დროებითი გადახურვის შეცვლის და კრამიტის მოხსნის სამუშაოების ანგარიში, 2022 წლის მაისი-ივნისი; გარემოს მონიტორინგის ანგარიშები 2021-2022 წლებში.

საერთაშორისო მრჩეველთა საბჭოს ანგარიში (ივნისი, 2022. [დანართი 14](#)) ადასტურებს ადგილობრივი და საერთაშორისო კედლის მხატვრობის სპეციალისტების ნაწილის აზრს იმის შესახებ, რომ **ასოციაცია ჯოვანი სუკო სუარდოს** მიერ შემუშავებული მეთოდოლოგია გელათის ღმრთისმშობლის შობის ტაძრის კედლის მხატვრობის გადაუდებელი კონსერვაციისთვის არ ეფუძნებოდა სათანადო კვლევას და არ შეესაბამებოდა ძეგლის სპეციფიკისთვის საჭირო მეთოდოლოგიას. საბჭომ მკაფიოდ უარყოფითად შეაფასა შერჩეული მეთოდი, განხორციელებული სატესტო ჩარევები და მოითხოვა „გადაუდებელი ჩარევის გეგმის შეცვლა“. მიუხედავად ამისა, **საქართველოს საპატრიარქოს** მიერ ორგანიზებული ექსპერტთა მისიის დროს გამოვლინდა, რომ 2022 წლის ივნის-სექტემბერში მთავარი ტაძრის ნაწილში **განხორციელდა მასშტაბული ჩარევა ადრე შემუშავებული მეთოდოლოგიით. ამასთან ერთად, განხორციელებულია არა გადაუდებელი ჩარევა, არამედ ჩატარებულია სრული საკონსერვაციო სამუშაო.**

ამჟამად კედლის მხატვრობის დაზიანება (დასავლეთ მკლავში და მიმდებარედ) კვლავ მიმდინარეობს და მხატვრობის დანაკარგი გაზრდილია. დასავლეთი მკლავის ზედა რეგისტრის სამხრეთ კედელზე მხატვრობის გამაგრება, სავარაუდოდ, დასრულებულია, ხოლო ჩრდილოეთი მკლავის დასავლეთ კედელზე, დასავლეთ მკლავის კამარაში და დასავლეთ კედელზე ნაწილობრივ დასრულებულია. აღსანიშნავია, რომ დანაკარგები შეინიშნება, სავარაუდოდ, არათავსებადი მეთოდოლოგიით გამაგრებულ არეალებშიც.

- დასვლეთ მკლავის სამხრეთ კედელზე გამომარილება მიმდინარეობს იმ ადგილებში, სადაც კედლის გამაგრება გასული წლის პერიოდში განხორციელდა, რაც ადასტურებს იმას, რომ გამომწვევი მიზეზი არ არის გამოკვლეული/აღმოფხვრილი და არ კონტროლდება.
- შესრულებულია ახალი ჩასხმები და ქიმების შეკეთება, რომლის მეთოდოლოგიაზე დეტალური ანგარიში არ არის ხელმისაწვდომი.
- დეტალური ანგარიშის გარეშე ძნელია ყველა ადგილის ზუსტი განსაზღვრა, სადაც ჩასხმები გაკეთდა, თუმცა შეწყვეტილი პროცესის ადგილები თვალსაჩინოა.
- დასავლეთი მკლავის ჩრდილოეთ კედელზე დაფიქსირებულია რეკონსტრუქციის და ტონირების ადგილები. აღსანიშნავია, რომ ჩარევის ეს მეთოდები არ იყო მითითებული **ასოციაცია ჯოვანი სუკო სუარდოს** 2021 წლის დოკუმენტში, როგორც ჩასატარებელი სამუშაო.

დასკვნის სახით შეიძლება ითქვას, რომ ჩარევების უმეტესობა არ შეესაბამება კონსერვაციის საერთაშორისო პრინციპებს და ICOMOS-ის პრინციპებს კელის მხატვრობის შენარჩუნებისა და კონსერვაცია-რესტავრაციის შესახებ. (დანართი 18) წინამდებარე ანგარიშის ავტორები სრულად იზიარებენ *საერთაშორისო მრჩეველთა საბჭოს* რეკომენდაციებს გელათის კელის მხატვრობის მდგომარეობის კვლევის, კონსერვაციის გეგმის განახლებასა და ძეგლზე ჩასატარებელი სამუშაოების თაობაზე. (დანართი 14).

საერთაშორისო მრჩეველთა საბჭო ხაზს უსვამს შესაფერისი დროებითი გადახურვის მოწყობის საკითხს, „აშენდეს ფარდული/დროებითი გადახურვა, რომელსაც ექნება საკმარისი სათავე/ზედა სივრცე, რომელიც დაიცავს მთელს შენობას, ..“ ასეთივე მოთხოვნა აქვს ადგილობრივ პროფესიულ საზოგადოებას 2021 წლიდან მოყოლებული. *მსოფლიო მემკვიდრეობის კომიტეტის 44-ე* გადაწყვეტილება გელათის მონსატერზე მოითხოვს „ღვთისმშობლის ეკლესიისა და წმინდა გიორგის ეკლესიის გადახურვასთან დაკავშირებით უზრუნველყოს, მუშაობისთვის უფრო შესაფერისი გადაწყვეტილება, იმგვარად, რომ შესაძლებელი გახდეს კონსერვაციის ღონისძიებების უწყვეტად ჩატარება“ 2022 წლის მაისში ღრმისმშობლის შობის ტაძრის დასავლეთ მკლავზე შეიცვალა დროებითი გადახურვა და მოიხსნა დაზიანებული კრამიტის საფარი. ახალი დროებითი გადახურვა, სავარაუდოდ, უზრუნველყოფს შესაფერის განიავებას, მაგრამ არა კვლევისთვის და კონსერვაციის სამუშაოების საჭირო სივრცეს. ანგარიში კრამიტის საფარის მოხსნის პროცესზე არ არის ხელმისაწვდომი, ამიტომ უცნობია მოხდა თუ არა კრამიტის მოხსნის დროს გამოვლენილი ინფორმაციის ინტეგრაცია კელის მხატვრობის კონსერვაციის კვლევის/დაგეგმვის პროცესში, რასაც დიდი მნიშვნელობა შეიძლება ჰქონდეს.

აუცილებელია ინტეგრირებული კონსერვაციის მართვის გეგმის განახლება, როგორც ამას მოითხოვს *მსოფლიო მემკვიდრეობის კომიტეტის 44-ე რეზოლუცია*. (დანართი 17) ინტეგრირებულმა კონსერვაციის მართვის გეგმამ მკაფიო სტრუქტურით და ამოცანების განსაზღვრით უნდა უზრუნველყოს კოორდინაცია სპეციალისტების ჯგუფებს შორის, რომლებიც მუშაობენ კელის მხატვრობაზე, ნაგებობებზე და გარემოზე.

ნატო ცინცაბაძე
თავმჯდომარე
იკომოს საქართველო

22.11.2022

ანგარიში დაამუშავეს
ლელა ნინოშვილი
გვანცა (ტასო) ფოცხიშვილი
მარიამ სალარაძე

გელათის სამონასტრო კომპლექსის მთავარი ტაძრის, დასავლეთი მკლავის კედლის
მხატვრობის მდგომარეობა

2022 წლის 31 ოქტომბრის მონიტორინგის ანგარიში



წინაპირობა

საქართველოს საპატრიარქოს სურვილით, 2022 წლის 31 ოქტომბერს, ICOMOS საქართველო ეწვია გელათის სამონასტრო კომპლექსს. ვიზიტის მიზანს წარმოადგენდა, კომპლექსში შემავალი ნაგებობებისა და კედლის მხატვრობების არსებული მდგომარეობის მონიტორინგი. მონიტორინგის აუცილებლობა განაპირობა, კედლის მხატვრობაზე განხორციელებულმა ფიზიკურმა და აღდგენითმა სამუშაოებმა, რაც წინააღმდეგობაში მოდის, 2022 წლის მაისში, საქართველოს საპატრიარქოს მიერ მოწვეული საერთაშორისო მრჩეველთა საბჭოს მიერ გაცემულ რეკომენდაციებთან. მათი კრიტიკული დასკვნა გელათში განხორციელებულ საკონსერვაციო-სარესტავრაციო სამუშაოების მეთოდოლოგიურ ცვლილებას უწევდა რეკომენდაციას [1].

31 ოქტომბრის ვიზიტის ფარგლებში, განსაკუთრებული ყურადღება გამახვილებულ იქნა მთავარი ტაძრის დასავლეთი მკლავის ზედა რეგისტრების, კამარის და ჩრდილოეთი მკლავის დასავლეთი კედლის, ზედა რეგისტრის კედლის მხატვრობის არსებული მდგომარეობის შეფასებაზე, რადგან მოცემულ მონაკვეთებში მიმდინარეობს/და კედლის მხატვრობის სრულმასშტაბიანი საკონსერვაციო-სარესტავრაციო სამუშაოები. დასავლეთი და ჩრდილოეთი მკლავების კედლის მხატვრობასა და ხარაჩოზე არსებული მდგომარეობის მიხედვით, სავარაუდოა, რომ საკონსერვაციო-სარესტავრაციო სამუშაოები დაუგეგმავად არის შეჩერებული.

31 ოქტომბერს, ტაძრის ფასადებისა და კედლის მხატვრობის მდგომარეობის ამსახველი ფოტო დოკუმენტაცია შედარდა 2021 წელს, საქართველოს კულტურული მემკვიდრეობის დაცვის ეროვნული სააგენტოს მიერ განხორციელებული გეგმიური მონიტორინგებისა და არაგეგმიური ვიზიტების დროს გადაღებულ ფოტოებს.

აღსანიშნავია, რომ 2020-2021 წლებში, საქართველოს კულტურული მემკვიდრეობის დაცვის ეროვნული სააგენტოს მიერ განხორციელებული გეგმიური მონიტორინგებისა და არაგეგმიური ვიზიტების დროს, გელათის სამონასტრო კომპლექსში შემავალი ნაგებობების ფასადებისა და კედლის მხატვრობის არსებული მდგომარეობის შეფასება/მონიტორინგი, უმეტესწილად, ხდებოდა მიწის/იატაკის დონიდან ან/და კედლის მხატვრობასთან ლიმიტირებული წვდომის ფარგლებში, პირდაპირი და გვერდითი განათებით გადაღებული ფოტოების, ყოველი წინა მონიტორინგო მისიის დროს გადაღებულ ფოტოებთან შედარების საფუძველზე.

2021 წლის 16 აგვისტოს განხორციელებული გეგმიური მონიტორინგისა და 4 სექტემბრის არაგეგმიური ვიზიტის დროს, გელათის მთავარი ტაძრის დასავლეთი მკლავის კედლის მხატვრობის მდგომარეობა (განსაკუთრებით სამხრეთ კედელსა და სამხრეთ-დასავლეთ კუთხეში) მძიმე და არასტაბილური იყო. კედლის მხატვრობის უმთავრეს პრობლემას ხსნადი მარილების მიგრაცია, დაშლა-კრისტალიზაციის მიმდინარე პროცესი და ამასთან დაკავშირებული ნალესობის, ფერწერული ფენისა და ისტორიული შეკეთებების გაფხვიერება, აქერცვლა და კედლის მხატვრობის ფრაგმენტების მუდმივი ჩამოცვენა იყო [2, 3].

აუცილებელია, აღინიშნოს, რომ კედლის მხატვრობის არასტაბილური მდგომარეობა ფიქსირდებოდა მთავარი ტაძრის სხვა სივრცეების ლოკალურ მონაკვეთებსა და წმ. გიორგის სახელობის ტაძრის კედლის მხატვრობის კონკრეტულ ნაწილებზეც [2].

ამასთან უნდა ითქვას, რომ გარემო პირობების 9 თვიანი მონიტორინგის შედეგების მიხედვით, ინტერიერში კლიმატური გარემო არასტაბილური იყო. მთავარი ტაძრის დასავლეთ მკლავი გამოირჩეოდა ტენის მაღალი მაჩვენებლებითა და ტემპერატურისა და ტენიანობის მკვეთრი ცვალებადობით [11].

ჩატარებული სამუშაოს მიზანი და მეთოდოლოგია

2022 წლის 31 ოქტომბერს განხორციელებული ვიზიტის მიზანს წარმოადგენდა:

- არქიტექტურისა და კედლის მხატვრობის არსებული მდგომარეობის შეფასება და 2021 წელს განხორციელებული ბოლო გეგმიური მონიტორინგის [2] დროს გადაღებულ ფოტოებთან შედარება;
- 2021 წლის ივნისიდან დღემდე განხორციელებული საკონსერვაციო-სარესტავრაციო ჩარევების სახეობების ზოგადი აღწერა და ვიზუალური დათვალიერების საფუძველზე, მათი სავარაუდო ადგილმდებარეობების განსაზღვრა;
- განხორციელებული საკონსერვაციო-სარესტავრაციო ჩარევების შედეგებისა და სამომავლო რისკების ზოგადი შეფასება, ვიზუალური დათვალიერებისა და ფოტო დოკუმენტაციის შედარების საფუძველზე.

კედლის მხატვრობის არსებული მდგომარეობის შეფასება მოხდა პირდაპირი და გვერდითი განათებით, ვიზუალური დაკვირვების საფუძველზე, ხოლო მდგომარეობის ამსახველი ფოტოები შედარდა 2021 წელს, საქართველოს კულტურული მემკვიდრეობის დაცვის ეროვნული სააგენტოს მიერ განხორციელებული გეგმიური მონიტორინგებისა და არაგეგმიური ვიზიტების დროს გადაღებულ ფოტოებს.

31 ოქტომბრის მონიტორინგის ლიმიტაციებში გასათვალისწინებელია, განათების სხვადასხვა წყარო, ფოტო აპარატი და ხარაჩოს ამჟამინდელი განლაგება (რომელიც განსხვავდება 2021 წლის 16 აგვისტოს განლაგებისგან) და შესაბამისად, ფოტოების გადაღების რაკურსის განსხვავებულობა.

არქიტექტურისა და კედლის მხატვრობის ამჟამინდელი მდგომარეობის შეჯამება

2022 წლის 31 ოქტომბერს, გელათის სამონასტრო კომპლექსში განხორციელებული ვიზიტისა და შეგროვებული ინფორმაციის ანალიზის საფუძველზე, შეიძლება ითქვას, რომ:

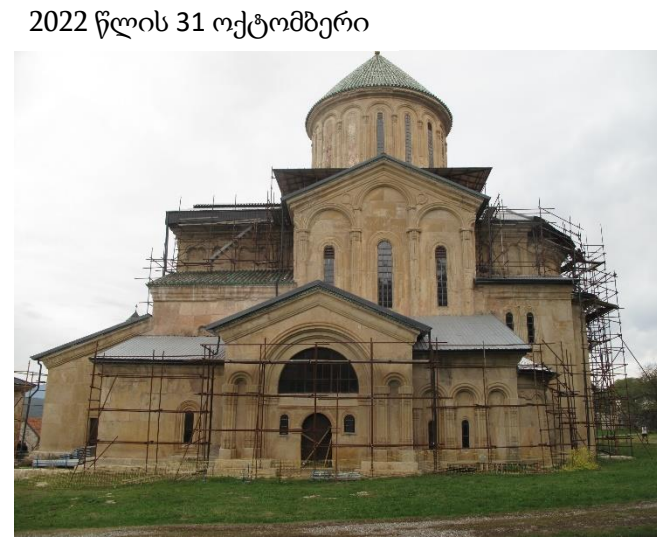
- მთავარი ტაძრის ფასადებზე, 2021 წლის 16 აგვისტოსა და 2022 წლის 31 ოქტომბერს შორის, მიწის დონიდან, თვალთ ხილული ცვლილებები არ აღინიშნება. შეიძლება ითქვას, რომ 2020-2021 წლების მონიტორინგის განმავლობაში, ფასადებზე გამოვლენილი გამომარეობებისა და, სავარაუდოდ, ტენის შემცველი ლაქების მდგომარეობა სტაბილურია და გაუარესების მიმდინარე პროცესი არ აღინიშნება;
- არაერთი საერთაშორისო ექსპერტისა და ექსპერტთა ჯგუფის კრიტიკული შეფასების მიუხედავად [1,10], მთავარი ტაძრის დასავლეთი მკლავის კამარასა და ზედა რეგისტრში, განხორციელებული და ნაწილობრივ დასრულებულია კედლის მხატვრობის კონსერვაცია-რესტავრაციის პროცესი. უფრო კონკრეტულად, მხატვრობასა და ხარაჩოზე დაკვირვების საფუძველზე, სავარაუდოა, რომ სამუშაოები დასრულებულია დასავლეთი მკლავის კამარას, სამხრეთ და ჩრდილოეთ კედლებსა და მიმდინარე დასავლეთ კედელზე; სამუშაოები ასევე მიმდინარეობს/და ჩრდილოეთი მკლავის დასავლეთ კედელზე;
- ხაზგასმით უნდა აღინიშნოს, რომ განხორციელებული სამუშაოების ამსახველი დოკუმენტაციის გარეშე, გაუგებარია რა პრიორიტეტების გათვალისწინებით მოხდა განსახორციელებელი სამუშაოების ლოკაციების განსაზღვრა, ვინაიდან დასვლეთ მკლავში, საკონსერვაციო-სარესტავრაციო სამუშაოები განხორციელებულია ისეთ მონაკვეთებშიც, სადაც მხატვრობის მდგომარეობა სტაბილური იყო და გადაუდებელ ჩარევას/სტაბილიზაცია არ საჭიროებდა.

ასევე, შესაბამისი დოკუმენტაციის გარეშე, რთულია იმის განსაზღვრა თუ რომელ ნაწილებშია ესა თუ ის ჩარევა დასრულებული ან/და მიმდინარე (მაგ. ნალესობის კიდების გამაგრება);

- კედლის მხატვრობის ვიზუალური დათვალერებისა და გადაღებული ფოტოების 2021 წლის მონაცემებთან შედარების საფუძველზე, შესაძლებელია ითქვას, რომ კედლის მხატვრობის დაზიანების, უფრო კონკრეტულად კი- მხატვრობის ზედაპირსა და სტრუქტურაში, მარილის კრისტალიზაციის პროცესი მიმდინარეა;
- ასევე საგანგაშოა ის გარემოება, რომ მხატვრობის ზედაპირზე მარილის კრისტალიზაციის პროცესი აღინიშნება/მიმდინარეა არა მხოლოდ მხატვრობის ორიგინალ ნაწილებზე, არამედ, გასული 1 წლის მანძილზე გაკეთებულ შევსებებზეც;
- მდგომარეობის ფოტო მონიტორინგის შედეგებიდან გამომდინარე, საგანგაშოა ის, თუ ორიგინალი მხატვრობის რა რაოდენობაა დაკარგული 2021 წლის 16 აგვისტოსა და 2022 წლის 31 ოქტომბრის შუალედში;
- განსაკუთრებით საგანგაშოა ის გარემოება, რომ ორიგინალი მხატვრობის დანაკარგები აღინიშნება ისეთ მონაკვეთებზეც, რომლებიც ჯერ კიდევ 2021 წლის ივნისში, მოწვეული უცხოელი ექსპერტების მიერ იქნა გამაგრებული (კონსოლიდირებული);
- მთავარი ტაძრის დასავლეთი მკლავის კედლის მხატვრობის ამჟამინდელი მდგომარეობა კვლავ არასტაბილურია, ვინაიდან მარილების დაშლა-კრისტალიზაციის პროცესი მიმდინარეა, რასაც თან ახლავს, 2020-2021 წლებში, გამაგრებულ მონაკვეთებზე აქერცვლისა და გაფხვიერების ხელახალი პროცესი.

არქიტექტურისა და კედლის მხატვრობის ამჟამინდელი მდგომარეობის შეჯამება

გელათის ღვთისმშობლის შობის სახელობის ტაძრის დასავლეთი (მარცხნივ), სამხრეთი (შუაში) და ჩრდილოეთი (მარჯვნივ) ფასადების ფოტო მონიტორინგის შედეგად, მდგომარეობის გაუარესების, თვალით ხილული, პროცესი არ აღინიშნება.



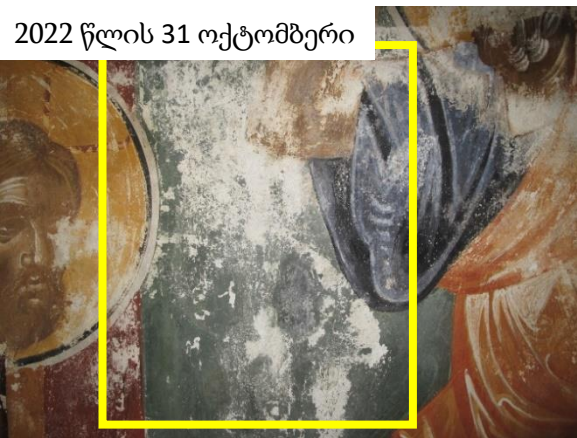
არქიტექტურისა და კედლის მხატვრობის ამჟამინდელი მდგომარეობის შეჯამება: რეპრეზენტატიული მაგალითები

ქვემოთ: 2021 წლის 16 აგვისტოსა და 2022 წლის 31 ოქტომბრის შუალედში, კედლის მხატვრობის დაკარგული მონაკვეთი აღნიშნულია ყვითელი ფერის მართკუთხედით. დასავლეთი მკლავის სამხრეთი კედელი.

2021 წლის 16 აგვისტო



2022 წლის 31 ოქტომბერი



2022 წლის 31 ოქტომბერი



პირდაპირი განათება

2022 წლის 31 ოქტომბერი



გვერდითი განათება

მარცხნივ: გვერდითი განათებით გადაღებულ ფოტოზე ნათლად ჩანს, 2021-2022 წლებში, კოჭიზიური და ადჭიზიური კავშირის აღდგენის მონაკვეთზე, მხატვრობის ზედაპირზე არსებული გამომარჩილება. დასავლეთი მკლავის სამხრეთი კედელი.

2022 წლის 31 ოქტომბერი



პირდაპირი განათება

2022 წლის 31 ოქტომბერი



გვერდითი განათება

ზემოთ: ნალესობის დაკარგულ ნაწილში, 2021-2022 წლებში გაკეთებული შევსება და ზედაპირზე არსებული მარილის კრისტალიზაცია. დასავლეთი მკლავის დასავლეთი კედელი.

2021-2022 წლებში, კედლის მხატვრობაზე განხორციელებული საკონსერვაციო-სარესტავრაციო ჩარევების შეჯამება

გელათის სამონასტრო კომპლექსში, 2022 წლის 31 ოქტომბერს განხორციელებული ვიზიტისა და შეგროვებული ინფორმაციის ანალიზის საფუძველზე, შეიძლება ითქვას, რომ მთავარი ტაძრის დასავლეთ მკლავსა და ჩრდილოეთი მკლავის დასავლეთ კედელზე, 2021-2022 წლებში განხორციელდა შემდეგი საკონსერვაციო-სარესტავრაციო ჩარევები:

1. გაფხვიერებული ნალესობის კოჰიზიური კავშირის აღდგენა, კონსოლიდაციის მეთოდით;
2. ფერწერული ფენის კოჰიზიური და ადჰიზიური კავშირის აღდგენა;
3. საფუძველს მოცილებული ნალესობის ფენის ადჰიზიური კავშირის აღდგენა, ინექტირების მეთოდით;
4. კედლის მხატვრობის სტრუქტურასა და მის ზედაპირზე არსებული მარილების მოხსნა (სავარაუდოდ, მოხსნის სველი მეთოდით);
5. ბიოლოგიური პატინის მოხსნა (სავარაუდოდ, მშრალი-მექანიკური მეთოდით);
6. ძველი ქიმებისა და შევსებების მოხსნა და ახლით ჩანაცვლება;
7. ფერწერული ფენის რეკონსტრუქცია ან/და ტონირება.

აღსანიშნავია, რომ ნალესობის კიდებების გამაგრებისთვის (ქიმებისა და შევსებებისთვის), ისევე როგორც, ფერწერული ფენის რეკონსტრუქცია ან/და ტონირებისთვის გამოყენებული მასალები და მეთოდოლოგია უცნობია, რადგან ამ ჩარევების ტესტირების შესახებ ინფორმაცია არ არის მოცემული 2021 წლის ივნისის ანგარიშში [4]. 2021 წლის სექტემბრის გადაუდებელი ჩარევის მოკლე ანგარიშის [5] გარდა, კედლის მხატვრობის კვლევითი ან/და განხორციელებული სამუშაოების ამსახველი სრული დოკუმენტაცია ხელმისაწვდომი არ არის.

მნიშვნელოვანია ითქვას, რომ 2021-2022 წლებში განხორციელებული საკონსერვაციო-სარესტავრაციო ჩარევების უარყოფითი შედეგები უკვე სახეზეა და სავარაუდოა, რომ დროთა განმავლობაში კიდევ უფრო მასშტაბური და კომპლექსური პრობლემების გამომწვევი იქნება, კედლის მხატვრობის მდგომარეობასთან მიმართებაში, ვინაიდან სრულმასშტაბიანი საკონსერვაციო-სარესტავრაციო სამუშაოები განხორციელებულია არასტაბილური ტემპერატურისა და ტენიანობის გარემოში, მაშინ როდესაც დაზიანების გამომწვევი მიზეზები ან/და აქტივიზაციის მექანიზმი ჯერ კიდევ არ არის სრულფასოვნად გამოკვლეული და აღმოფხვრილი.

ამ ეტაპზე, სახეზეა არაერთი პრობლემური გარემოება:

1. საფუძველს მოშორებული (დელამინირებული) ნალესობის ფენის გამაგრება, ინექტირების მეთოდით, ჩარევის ერთ-ერთი ყველა ფაქიზი და საფრთხილო ტიპია. განსაკუთრებით საყურადღებოა, რომ მარილით გაჯერებულ სტრუქტურაში დიდი რაოდენობით წყლის შემცველი მასალის (საინექციო ხსნარი) დამატებით, ხდება ხსნადი მარილების გააქტიურება/მიგრაცია; როგორც წესი, ტენიან და მარილიან სტრუქტურაში საინექციო ხსნარსა და მხატვრობის სტრუქტურას შორის სათანადო ადჰიზიური კავშირის დამყარება არ ხდება; დამატებით, გაფხვიერებული, ტენისა და მარილის შემცველი ნალესობის დამძიმება საინექციო მასალით მისი ჩამოვარდნის რისკს კრიტიკულად ზრდის. ასევე, უცნობია, დასავლეთ მკლავში, წინა პერიოდის საკონსერვაციო სამუშაოების დროს გამოყენებული საინექციო მასალის ზუსტი ადგილმდებარეობა, რაობა, მდგომარეობა და ახალ საკონსერვაციო მასალასთან თავსებადობა;

2021-2022 წლებში, კედლის მხატვრობაზე განხორციელებული საკონსერვაციო-სარესტავრაციო ჩარევების შეჯამება

2. უცნობია, წინა პერიოდის ქიმებისა და შევსებების მოხსნა/ჩანაცვლების კრიტერიუმები და მეთოდოლოგია. ასევე, ამ ეტაპზე გაუგებარია, რა მონაკვეთებშია მოცემული ჩარევა დასრულებული და რა მონაკვეთებში იგეგმება გაგრძელება ან/და განხორციელება;
3. ვიზუალური დაკვირვებით, მხატვრობაზე 2020-21 წლებში დაფიქსირებული მყარი მარილები სრულად მოხსნილია. მოცემული მარილების სტრუქტურულიდან გამომდინარე, მოხსნის მეთოდად, მექანიკურის გარდა, დიდი ალბათობით, ბევრ მონაკვეთზე, სველი წესის გამოყენებაც მოხდა, რისი მეთოდოლოგიაც 2021 წლის ივნისში შემუშავდა. აღნიშნულმა ჩარევამ გამოიწვია მარილების იონებად დაშლა და მარილების ნაწილის კედლის ფორიან სტრუქტურაში მიგრაცია; მეტიც, შესაძლოა, სტრუქტურის სიღრმეში არსებული ნაკლებად ხსნადი მარილების მობილიზება და მხატვრობის ზედაპირზე გამოტანა, რასაც თვალნათლივ ვხედავთ უკვე გამაგრებულ/კონსოლიდირებულ ზედაპირებზე ახალი გამომარილების სახით;
4. ნალესობისა და ფერწერული ფენების კოჰიზიურ-ადჰიზიური კავშირის აღდგენის შედეგად, ზედაპირზე წარმოქმნილი აბკი, რომელიც ცვლის წყლის ორთქლის გამტარიანობის ბუნებრივ პროცესს და მხატვრობის ზედაპირის ძლიერ ოპტიკურ სახეცვლას იწვევს;

5. ფერწერული ფენის სქემატურ-ქრომატულ აღდგენებთან (ტონირებასთან) მიმართებაში აუცილებლად უნდა აღინიშნოს, რომ განხორციელებული ჩარევა ახდენს ორიგინალი მხატვრობის ფალსიფიკაციას. უდიდეს პრობლემას წარმოადგენს ის გარემოება, რომ სქემატურ-ქრომატული აღდგენები გაკეთებულია არამხოლოდ საკონსერვაციო მასალაზე (შევსებებზე), არამედ, სავარაუდოდ, ორიგინალ მხატვრობაზეც, რაც ვიზუალურად ძნელად გარჩევადია და პროფესიული ეთიკის ნორმების უხეში დარღვევაა;
6. დაუგეგმავად შეჩერებული საკონსერვაციო პროცესი, რის შედეგადაც კედლის მხატვრობის ზედაპირზე დარჩენილია საკონსერვაციო ქაღალდი და ბამბა.

2021-2022 წლებში, კედლის მხატვრობაზე განხორციელებული საკონსერვაციო-სარესტავრაციო ჩარევების შეჯამების ნაწილში წარმოდგენილი საკითხების შესაბამისი ფოტო დოკუმენტაცია გთხოვთ, იხილოთ 13-43 გვერდებზე.

შედეგების შეჯამება

31 ოქტომბრის ვიზიტის შედეგების მიხედვით, აუცილებელია, ყურადღების გამახვილება შემდეგ პრობლემურ გარემოებებზე:

1. 2021-2022 წლებში, მთავარი ტაძრის დასავლეთ მკლავში განხორციელებული სრულმასშტაბიანი საკონსერვაციო-სარესტავრაციო სამუშაოები მიმდინარეობს/და იმის ფონზე, რომ მოცემულ მკლავზე, ამ ეტაპზე, მოწყობილია დროებითი გადახურვა და მუდმივი გადახურვის ტიპი, მოწყობის მეთოდოლოგია და ამ სამუშაოებით გამოწვეული შესაძლო რისკები ჯერ კიდევ უცნობია;
2. შესაბამისი დოკუმენტაციის (განხორციელებული სამუშაოების მეთოდოლოგიის, გამოყენებული მასალების, მიღებული შედეგების შეფასების კრიტერიუმებისა და ჩატარებული სამუშაოების გრძელვადიანი მონიტორინგის გეგმის) არ არსებობა ან/და კონფიდენციალურობა;
3. გელათის სამონასტრო კომპლექსის მაკრო (გარე) და მიკრო (შიდა) გარემო პირობების (ტემპერატურა, აბსოლუტური და ფარდობითი ტენიანობა) მონაცემების დამუშავებისა და ინტერპრეტაციის გარეშე, მხატვრობის საკონსერვაციო-სარესტავრაციო მეთოდოლოგიისა და მასალების განსაზღვრა და სრულმასშტაბიანი ფიზიკური სამუშაოების განხორციელება;
4. ძეგლის და მისი შემადგენელი კომპონენტების ფიზიკური ისტორიის, ტექნოლოგიის, დაზიანების გამომწვევი მიზეზებისა და აქტივიზაციის მექანიზმის, ასევე მდგომარეობის გაუარესების დინამიკისა და მასშტაბის სრულფასოვანი ცოდნა-გააზრების გარეშე, სრულმასშტაბიანი საკონსერვაციო-სარესტავრაციო სამუშაოების განხორციელება;
5. კედლის მხატვრობის ტექნოლოგიური მრავალფეროვნების უგულებელყოფა და ერთიდაიგივე მასალებისა და მეთოდების გამოყენება, სხვადასხვა პერიოდის/ორიგინალი ტექნოლოგიის მქონე მხატვრობის სქემაზე;
6. განხორციელებული ფიზიკური ჩარევების შედეგების გრძელვადიანი და სისტემური მონიტორინგის გარეშე, მოკლევადიანი შეფასების საფუძველზე, პირველადად შემუშავებული მეთოდოლოგიისა და შერჩეული მასალების აპლიკაცია დასავლეთი მკლავის ზედა რეგისტრისა და კამარის კედლის მხატვრობის ყველა იმ მონაკვეთზე, სადაც აღინიშნებოდა კედლის მხატვრობის სხვადასხვა ტიპის დაზიანება (განშრევა, გამომარილება, აქერცვლა, გაფხვიერება, სხვა.);
7. საკონსერვაციო-სარესტავრაციო მეთოდოლოგიის ერთპიროვნულად განსაზღვრა, დარგის სპეციალისტების, კონკრეტულად გელათის კედლის მხატვრობის ისტორიისა და მოცემულ ძეგლზე მუშაობის გამოცდილების მქონე პროფესიონალების ინტერდისციპლინარულ გუნდთან კონსულტაციის გარეშე სამუშაოების დაგეგმვა-განხორციელება. მოცემული საკითხი რელევანტურია განხორციელებული საკონსერვაციო-სარესტავრაციო სამუშაოების ყველა პუნქტთან მიმართებაში, მათ შორის ფერწერული ფენის სქემატური და ქრომატული აღდგენის (ტონირება) შემთხვევაში;
8. 2021 წლის 16 აგვისტოსა და 2022 წლის 31 ოქტომბრის შუალედში, კედლის მხატვრობის დაკარგული ნაწილების შესახებ ინფორმაციის დეფიციტი. შესაბამისი სისტემური დოკუმენტაციის გარეშე, შეუძლებელია იმის განსაზღვრა, როდის და რა ფაქტორების ზეგავლენით დაიკარგა მოცემული არეალები.

დასკვნა

დასკვნის სახით, უნდა ითქვას, რომ მსოფლიო კულტურული მემკვიდრეობის ძეგლის- გელათის სამონასტრო კომპლექსის მთავარი ტაძრის დასავლეთ მკლავში განხორციელებული/მიმდინარე სრულმასშტაბიანი საკონსერვაციო-სარესტავრაციო სამუშაოების მოცემულ ეტაპზე და მოცემული მეთოდოლოგიით განხორციელება ეწინააღმდეგება საერთაშორისო, თანამედროვე მიდგომებს. მიმდინარე პროცესში უგულებელყოფილია საერთაშორისო ქარტიებში, დოქტრინებსა თუ სხვა წყაროებში განსაზღვრული პრინციპები [6-8], ისევე როგორც პროფესიული ეთიკის ასპექტები [9].

სამუშაოების იმ მეთოდოლოგიით, მასალებითა და მასშტაბებით განხორციელება, როგორც ეს 2021 წლის, მოწვეული უცხოელი სპეციალისტების ანგარიშშია განსაზღვრული [4], ცალსახად, რისკების შემცველი იყო, რაზეც ადგილობრივი და საერთაშორისო ექსპერტები მუდმივად აფიქსირებდნენ საკუთარ პოზიციას [10, 11, 1].

ასევე, ღიად რჩება მაკრო და მიკრო გარემო პირობების მონიტორინგის ამჟამინდელი სტრატეგია, მონაცემების შეგროვებისა და ინტერპრეტაციის მეთოდოლოგია. დასავლეთი მკლავის დათვალიერების საფუძველზე, ნათელია, რომ არ იქნა გათვალისწინებული რეკომენდაცია, მონაცემების ჩამწერი მოწყობილობების პენოპლასტის დაფაზე განთავსების შესახებ [12]. ასევე, უცნობია, 2020 წელს, საქართველოს კულტურული მემკვიდრეობის დაცვის ეროვნული სააგენტოს მიერ დამონტაჟებული გარემო პირობების აღმრიცხველი გარე და შიდა მოწყობილობებისა და მათში ჩაწერილი მონაცემების ამჟამინდელი მდებარეობა.

აუცილებელია, ხაზგასმით აღინიშნოს, რომ გელათის სამონასტრო კომპლექსში შემავალი კედლის მხატვრობების არასტაბილური მდგომარეობა აღინიშნება, როგორც მთავარი ტაძრის სხვა ნაწილებში (და არა მხოლოდ დასავლეთი მკლავის ზედა რეგისტრებსა და კამარაში), ასევე წმინდა გიორგის სახელობის ეკლესიასა და დავითის კარიბჭეში.

2020-2021 წლებში, საქართველოს კულტურული მემკვიდრეობის დაცვის ეროვნული სააგენტოს მიერ განხორციელებული გეგმიური მონიტორინგის პროგრამა მოიცავდა, ღვთისმშობლის შობისა და წმინდა გიორგის სახელობის ეკლესიებისა და დავითის კარიბჭის ფასადებისა და ინტერიერში წარმოდგენილი კედლის მხატვრობების მდგომარეობის მონიტორინგს და აუცილებელია, რომ ეს პროცესი გაგრძელდეს და ადგილობრივი თუ საერთაშორისო სპეციალისტების ყურადღება მხოლოდ მთავარი ტაძრის დასავლეთი მკლავის კედლის მხატვრობისკენ არ იყოს მიპყრობილი.

მითითებული წყაროები

[1] Report on the Safeguarding and Conservation of Gelati Monastery World Heritage Site, Georgia’ by Austin Nevin (Courtauld Institute of Art, London, UK), Sarah Staniforth (President Emeritus IIC, UK), Lorinda Wong (Getty Conservation Institute, USA), Francesca Piqué (University of Applied Sciences and Arts of Southern Switzerland (SUPSI), Switzerland), June 2022

[2] საქართველოს კულტურული მემკვიდრეობის დაცვის ეროვნული სააგენტოს სამუშაო ჯგუფის მივლინება მსოფლიო მემკვიდრეობის ძეგლზე „გელათის მონასტერი“ გეგმიური მონიტორინგის ანგარიში 16 აგვისტო, 2021 წელი

[3] გელათის სამონასტრო კომპლექსის ღვთისმშობლის შობის სახელობის ტაძრის კედლის მხატვრობის მდგომარეობის ანგარიში 4 სექტემბერი, 2021

[4] REPORT ON THE STATE OF CONSERVATION OF THE GELATI MONASTERY WORLD HERITAGE PROPERTY, GEORGIA Mission of 22 – 28 June 2021; Conservation specialists of wall paintings: Mario Pulieri (Italy) - Vincenzo Centanni (Italy) TECNI.CO.R. s.n.c. - CENTANNI RESTAURI s.n.c

[5] Vincenzo Centanni, Marco Pulieri, “Article on the Emergency Conservation-Restoration Intervention of the Frescoes of the Church of the Nativity, Gelati, Monastery”, September 2021.

[6] “ICOMOS-ის საერთაშორისო ქარტიები და დოქტრინები”. ძეგლებისა და ღირსშესანიშნავი ადგილების საერთაშორისო საბჭოს საქართველოს ეროვნული კომიტეტი <https://drive.google.com/file/d/1U3xMrmi2yDl6rzgWXZmkfff3u0kWpCUn/view>

[7] Cather, S. (2003). 'Assessing causes and mechanisms of detrimental change'. In R. Gowing , & A. Heritage (Eds.), Conserving the Painted Past:Developing Approaches to Cather CV 2016 Wall Painting Conservation (pp. 64-74)

[8] Cather, S. (2006). ‘Trans-technological methodology: setting performance criteria for conserving wall paintings’. In R. Mazzeo (Ed.), Far East Asian Mural Paintings: Diagnosis, Conservation and Restoration (pp. 89-95)

[9] Cather, S. (2010). ‘Choices and judgment: the professional conservator at the interface’. In N. Agnew (Ed.), Conservation of Ancient Sites on the Silk Road (pp. 22-32). Getty Conservation Institute

[10] ‘Comments on the Gelati Monastery Wall Painting Report’ 2021-09-15 by RICKERBY&SHEKEDE wall painting conservation

[11] გელათის მონასტერი, ღვთისმშობლის შობის ტაძარი - ზამთრის, გაზაფხულისა და ზაფხულის სეზონზე გარემო პირობების მონიტორინგის ანალიზი (5.12.2020 - 18.09.2021) აპოლონ ქუთათელაძის სახელობის თბილისის სახელმწიფო სამხატვრო აკადემია, კონსერვაციის ცენტრი რესტავრაციის, ხელოვნების ისტორიისა და თეორიის ფაკულტეტი. ავტორი: მარიამ საღარაძე. 2021 წლის სექტემბერი

[12] Investigations on the structural hygrometric and micro-environmental state aimed at safeguarding the internal wall paintings Mission. Arch. Alessandro Massari of: 06 – 12 November 2021, ASSOCIAZIONE GIOVANNI SECCO SUARDO, Centro Studi e Progetti per la conservazione e il restauro dei Beni Culturali December, 2021

გამოყენებული ინვენტარის აღწერა

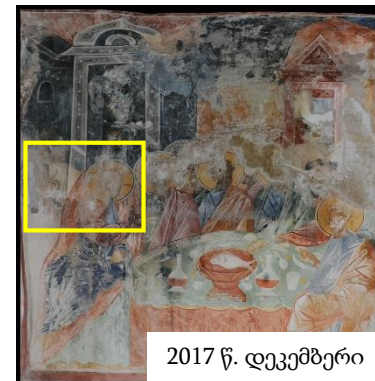
1. ციფრული ფოტო აპარატი: Canon PowerShot G10
2. განათების ხელოვნური წყარო
3. ხელის ფანარი

კედლის მხატვრობის მდგომარეობის მონიტორინგის ამსახველი ფოტო დოკუმენტაცია

2020-2021 წლებში გაკეთებული შევსებები

მარჯვნივ: გელათის მთავარი ტაძრის დასავლეთი მკლავის, სამხრეთი კედლის აღმოსავლეთი ნაწილი. ყვითლად მონიშნულია ქვემოთ წარმოდგენილი დეტალის ზუსტი მდებარეობა.

ქვემოთ: ქვემოთ მოცემულია, კედლის მხატვრობის დეტალის ფოტოები, გადაღებული 2021 წლის 16 აგვისტოსა და 2022 წლის 31 ოქტომბერს. ისრებით მინიშნებულია 2021-22 წლების საკონსერვაციო-სარესტავრაციო სამუშაოების დროს გაკეთებულ ან/და ჩანაცვლებულ შევსებებზე.



2021 წლის 16 აგვისტო



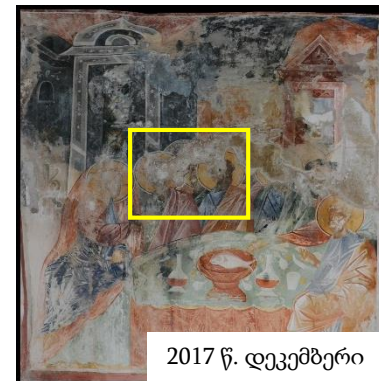
2022 წლის 31 ოქტომბერი



კედლის მხატვრობის მდგომარეობის მონიტორინგის ამსახველი ფოტო დოკუმენტაცია

2020-2021 წლებში გაკეთებული ქიმები

მარჯვნივ: გელათის მთავარი ტაძრის დასავლეთი მკლავის, სამხრეთი კედლის აღმოსავლეთი ნაწილი. ყვითლად მონიშნულია ქვემოთ წარმოდგენილი დეტალის ზუსტი მდებარეობა.



2017 წ. დეკემბერი

ქვემოთ: ქვემოთ მოცემულია, კედლის მხატვრობის დეტალის ფოტოები, გადაღებული 2021 წლის 16 აგვისტოსა და 2022 წლის 31 ოქტომბერს. ისრებით მინიშნებულია 2021-22 წლების საკონსერვაციო-სარესტავრაციო სამუშაოების დროს გაკეთებულ ან/და ჩანაცვლებულ ქიმებზე.

2021 წლის 16 აგვისტო



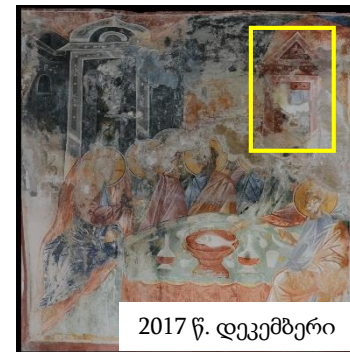
2022 წლის 31 ოქტომბერი



კედლის მხატვრობის მდგომარეობის მონიტორინგის ამსახველი ფოტო დოკუმენტაცია

2020-2021 წლებში გაკეთებული ქიმები და შევსებები

მარჯვნივ: გელათის მთავარი ტაძრის დასავლეთი მკლავის, სამხრეთი კედლის აღმოსავლეთი ნაწილი. ყვითლად მონიშნულია ქვემოთ წარმოდგენილი დეტალის ზუსტი მდებარეობა.



2017 წ. დეკემბერი

ქვემოთ: ქვემოთ მოცემულია, კედლის მხატვრობის დეტალის ფოტოები, გადაღებული 2021 წლის 16 აგვისტოსა და 2022 წლის 31 ოქტომბერს. ისრებით მინიშნებულია 2021-22 წლების საკონსერვაციო-სარესტავრაციო სამუშაოების დროს გაკეთებულ ან/და ჩანაცვლებულ შევსებებსა და ქიმებს.

2021 წლის 16 აგვისტო



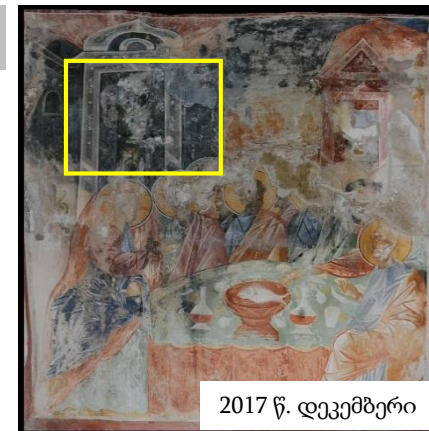
2022 წლის 31 ოქტომბერი



კედლის მხატვრობის მდგომარეობის მონიტორინგის ამსახველი ფოტო დოკუმენტაცია

2020-2021 წლებში გაკეთებული ქიმები და შევსებები

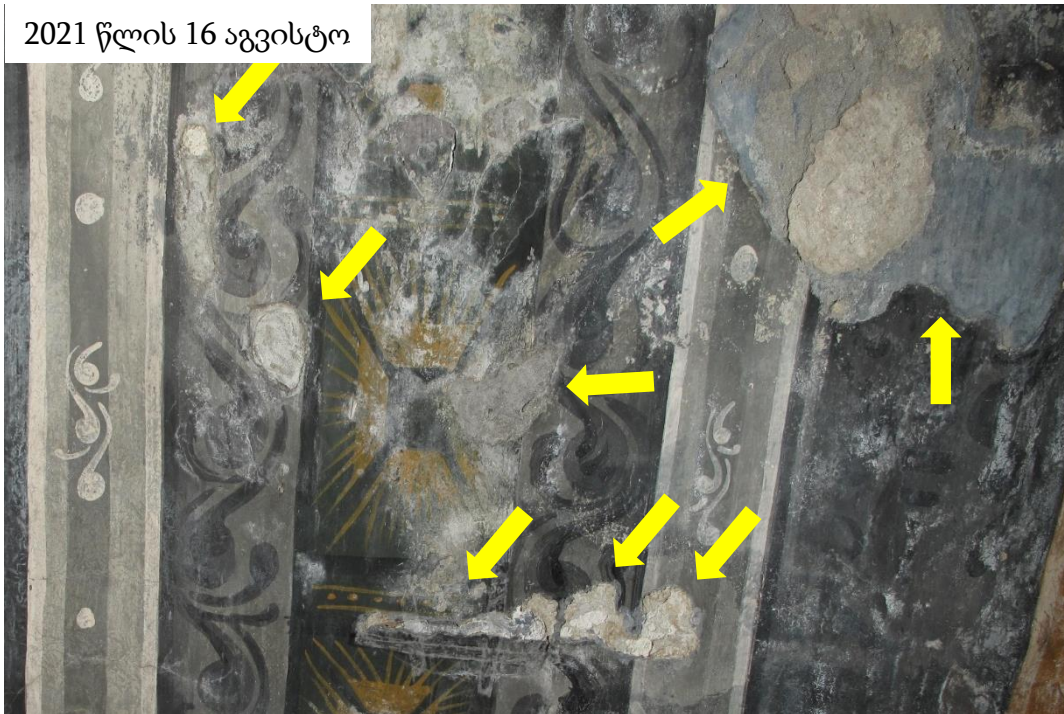
მარჯვნივ: გელათის მთავარი ტაძრის დასავლეთი მკლავის, სამხრეთი კედლის აღმოსავლეთი ნაწილი. ყვითლად მონიშნულია ქვემოთ წარმოდგენილი დეტალის ზუსტი მდებარეობა.



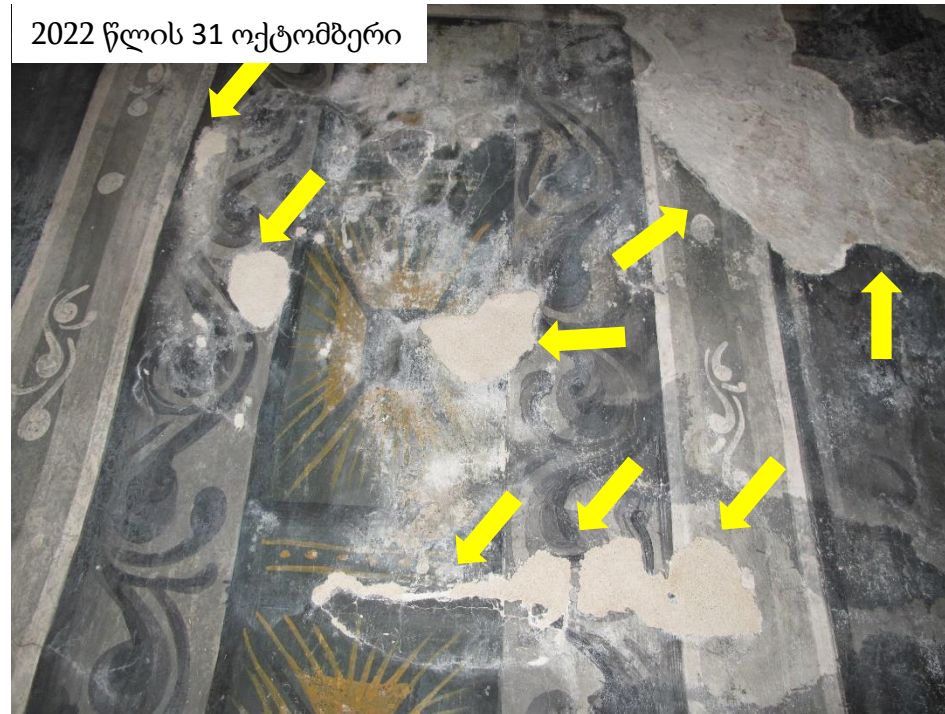
2017 წ. დეკემბერი

ქვემოთ: ქვემოთ მოცემულია, კედლის მხატვრობის დეტალის ფოტოები, გადაღებული 2021 წლის 16 აგვისტოსა და 2022 წლის 31 ოქტომბერს. ისრებით მინიშნებულია 2021-22 წლების საკონსერვაციო-სარესტავრაციო სამუშაოების დროს გაკეთებულ ან/და ჩანაცვლებულ შევსებებსა და ქიმებზე.

2021 წლის 16 აგვისტო



2022 წლის 31 ოქტომბერი



კედლის მხატვრობის მდგომარეობის მონიტორინგის ამსახველი ფოტო დოკუმენტაცია

მარილის კრისტალიზაციის მიმდინარე პროცესი

მარჯვნივ: გელათის მთავარი ტაძრის დასავლეთი მკლავის, სამხრეთი კედლის დასავლეთი ნაწილი. ყვითლად მონიშნულია ქვემოთ წარმოდგენილი დეტალის ზუსტი მდებარეობა.



2017 წ. დეკემბერი

ქვემოთ: ქვემოთ მოცემულია, კედლის მხატვრობის დეტალის ფოტოები, გადაღებული 2021 წლის 16 აგვისტოსა და 2022 წლის 31 ოქტომბერს. ისრებით მინიშნებულია 2021-22 წლების საკონსერვაციო-სარესტავრაციო სამუშაოების დროს, მხატვრობის ზედაპირიდან (და სავარაუდოდ სტრუქტურიდან) მოხსნილ მარილებზე. აღსანიშნავია, რომ ამ და სხვა მონაკვეთებში, სადაც 2020-2021 წლებში ფიქსირდებოდა ინტენსიური გამომარილება და 2021-2022 წლების საკონსერვაციო-სარესტავრაციო სამუშაოების დროს მოხდა მოცემული მარილების ექსტრაქცია-მოხსნა, 31 ოქტომბრის მონაცემებით, **გამომარილების პროცესი აქტიურია.**

2021 წლის 16 აგვისტო

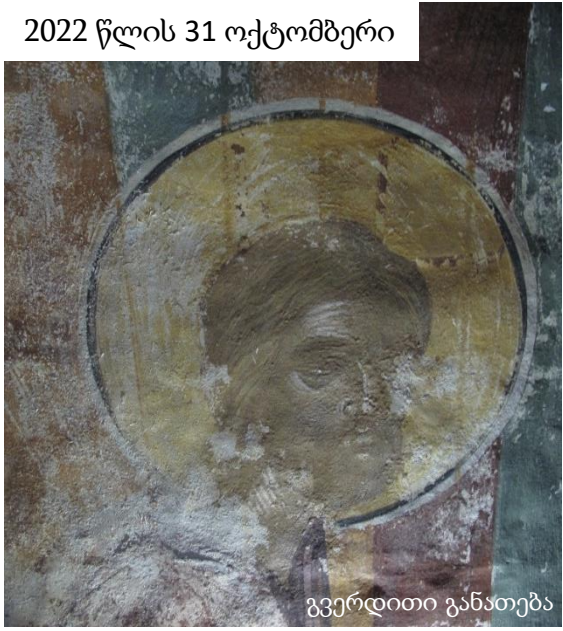
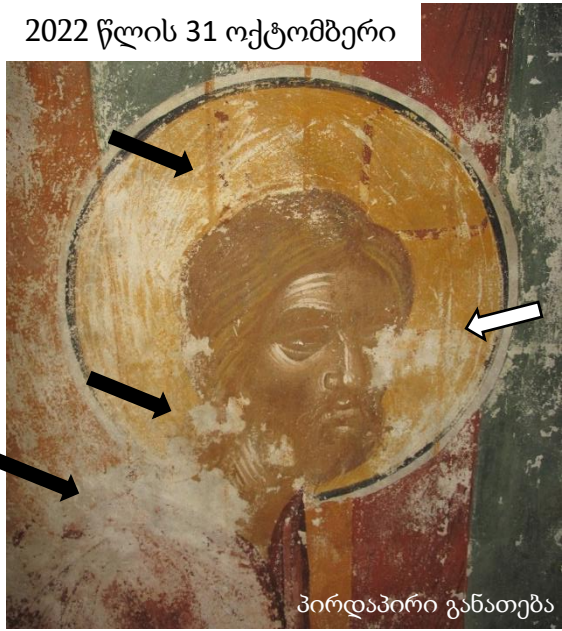


2022 წლის 31 ოქტომბერი



კედლის მხატვრობის მდგომარეობის მონიტორინგის ამსახველი ფოტო დოკუმენტაცია

ფერწერული ფენის დანაკარგები



მარცხნივ: გელათის მთავარი ტაძრის დასავლეთი მკლავის სამხრეთი კედელი.

2021 წლის 16 აგვისტოსა და 2022 წლის 31 ოქტომბრის შუალედში, კედლის მხატვრობის დაკარგულ მონაკვეთებზე მინიშნებულია თეთრი და შავი ფერის ისრებით.

კედლის მხატვრობის მდგომარეობის მონიტორინგის ამსახველი ფოტო დოკუმენტაცია

ფერწერული ფენის დანაკარგები

ქვემოთ: გელათის მთავარი ტაძრის დასავლეთი მკლავის სამხრეთი კედელი.

2021 წლის 16 აგვისტოსა და 2022 წლის 31 ოქტომბრის შუალედში, კედლის მხატვრობის დაკარგული მონაკვეთი აღნიშნულია ყვითელი ფერის მართკუთხედით.

2021 წლის 16 აგვისტო



2022 წლის 31 ოქტომბერი



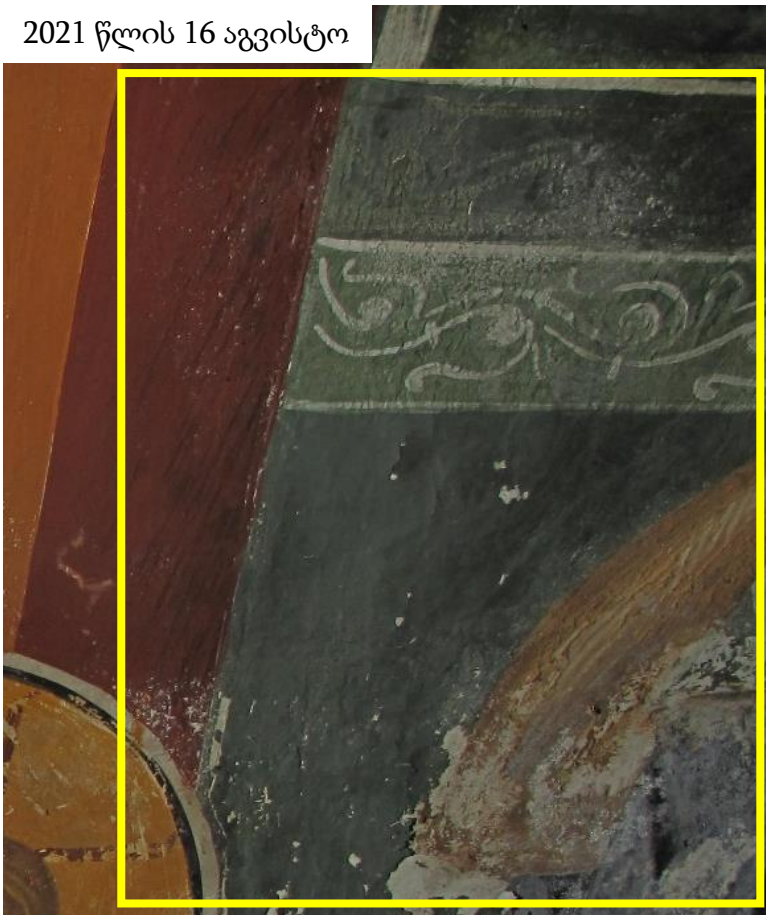
კედლის მხატვრობის მდგომარეობის მონიტორინგის ამსახველი ფოტო დოკუმენტაცია

ფერწერული ფენის დანაკარგები

ქვემოთ: გელათის მთავარი ტაძრის დასავლეთი მკლავის სამხრეთი კედელი.

2021 წლის 16 აგვისტოსა და 2022 წლის 31 ოქტომბრის შუალედში, კედლის მხატვრობის დაკარგული მონაკვეთი აღნიშნულია ყვითელი ფერის მართკუთხედით.

2021 წლის 16 აგვისტო



2022 წლის 31 ოქტომბერი



კედლის მხატვრობის მდგომარეობის მონიტორინგის ამსახველი ფოტო დოკუმენტაცია

ფერწერული ფენის დანაკარგები

ქვემოთ: გელათის მთავარი ტაძრის დასავლეთი მკლავის სამხრეთი კედელი.

2021 წლის 16 აგვისტოსა და 2022 წლის 31 ოქტომბრის შუალედში, კედლის მხატვრობის ნაწილობრივ ან/და სრულად დაკარგული მონაკვეთები აღნიშნულია შავი ფერის ისრითა და მართკუთხედით.

2021 წლის 16 აგვისტო



2022 წლის 31 ოქტომბერი



კედლის მხატვრობის მდგომარეობის მონიტორინგის ამსახველი ფოტო დოკუმენტაცია

ფერწერული ფენის დანაკარგები

ქვემოთ: გელათის მთავარი ტაძრის დასავლეთი მკლავის სამხრეთი კედელი.

2021 წლის 16 აგვისტოსა და 2022 წლის 31 ოქტომბრის შუალედში, კედლის მხატვრობის ნაწილობრივ ან/და სრულად დაკარგული მონაკვეთები აღნიშნულია თეთრი ფერის ისრებითა და მართკუთხედით.



კედლის მხატვრობის მდგომარეობის მონიტორინგის ამსახველი ფოტო დოკუმენტაცია

ფერწერული ფენის დანაკარგები

ქვემოთ: გელათის მთავარი ტაძრის დასავლეთი მკლავის დასავლეთი კედელი.

2021 წლის 16 აგვისტოსა და 2022 წლის 31 ოქტომბრის შუალედში, კედლის მხატვრობის ნაწილობრივ ან/და სრულად დაკარგული მონაკვეთები აღნიშნულია თეთრი ფერის ისრებით.

2021 წლის 16 აგვისტო



2022 წლის 31 ოქტომბერი



კედლის მხატვრობის მდგომარეობის მონიტორინგის ამსახველი ფოტო დოკუმენტაცია

ფერწერული ფენის დანაკარგები

ქვემოთ: გელათის მთავარი ტაძრის დასავლეთი მკლავის სამხრეთი კედელი.

2021 წლის 16 აგვისტოსა და 2022 წლის 31 ოქტომბრის შუალედში, კედლის მხატვრობის ნაწილობრივ ან/და სრულად დაკარგული მონაკვეთები აღნიშნულია შავი ფერის ისრებითა და მართკუთხედით.

2021 წლის 16 აგვისტო



2022 წლის 31 ოქტომბერი



კედლის მხატვრობის მდგომარეობის მონიტორინგის ამსახველი ფოტო დოკუმენტაცია

ფერწერული ფენის დანაკარგები

ქვემოთ: გელათის მთავარი ტაძრის დასავლეთი მკლავის სამხრეთი კედელი.

2021 წლის 16 აგვისტოსა და 2022 წლის 31 ოქტომბრის შუალედში, კედლის მხატვრობის ნაწილობრივ ან/და სრულად დაკარგული მონაკვეთები აღნიშნულია შავი და თეთრი ფერის ისრებით.



კედლის მხატვრობის მდგომარეობის მონიტორინგის ამსახველი ფოტო დოკუმენტაცია

ფერწერული ფენის დანაკარგები

ქვემოთ: გელათის მთავარი ტაძრის დასავლეთი მკლავის სამხრეთი კედელი.

2021 წლის 16 აგვისტოსა და 2022 წლის 31 ოქტომბრის შუალედში, კედლის მხატვრობის ნაწილობრივ ან/და სრულად დაკარგული მონაკვეთები აღნიშნულია შავი ფერის ისრებით.

აუცილებელია, აღინიშნოს, რომ მოცემულ მონაკვეთზე, 2021 წლის 22-28 ივნისის პერიოდში, მოწვეული უცხოელი ექსპერტების მიერ, მოხდა ფერწერული ფენის კონსოლიდაციის სატესტო ჩარევის განხორციელება, თუმცა 16 თვის შემდეგ, მოცემულ მონაკვეთში აღინიშნება ფერწერული ფენის არაერთი, სრული დანაკარგი.



before fixing the color with polyvinyl alcohol



after fixing the color with polyvinyl alcohol

ზემოთ: ფოტოები გადაღებულია ფერწერული ფენის კონსოლიდაციის სატესტო ჩარევამდე და შემდეგ, 2021 წლის 22-28 ივნისს.



2021 წლის 16 აგვისტო

ზემოთ: ფოტო გადაღებულია 2021 წლის 16 აგვისტოს.



2022 წლის 31 ოქტომბერი

ზემოთ: ფოტო გადაღებულია 2022 წლის 31 ოქტომბერს.

კედლის მხატვრობის მდგომარეობის მონიტორინგის ამსახველი ფოტო დოკუმენტაცია

უსისტემოდ განხორციელებული სამუშაოები

ქვემოთ: გელათის მთავარი ტაძრის დასავლეთი მკლავის კამარა.

ქვემოთ წარმოდგენილი ფოტოების შედარების საფუძველზე, საყურადღებოა, რომ განხორციელებული საკონსერვაციო-სარესტავრაციო ჩარევების ამსახველი ტექსტური, გრაფიკული და ფოტო დოკუმენტაციის არ არსებობის პირობებში, სპეციალისტისთვისაც კი რთულია, მკაფიოდ გარჩევა იმ მონაკვეთების, სადაც ფიზიკური სამუშაოებია ჩატარებული, რაც, რა თქმა უნდა, დაუშვებელია, კულტურული მემკვიდრეობის დაცვის საერთაშორისოდ აღიარებული პრინციპებისა და პროფესიული ეთიკის ნორმების მიხედვით.

2021 წლის 16 აგვისტო



2022 წლის 31 ოქტომბერი



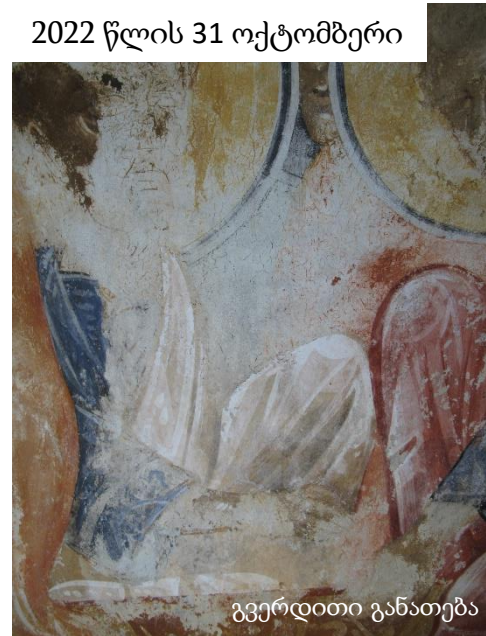
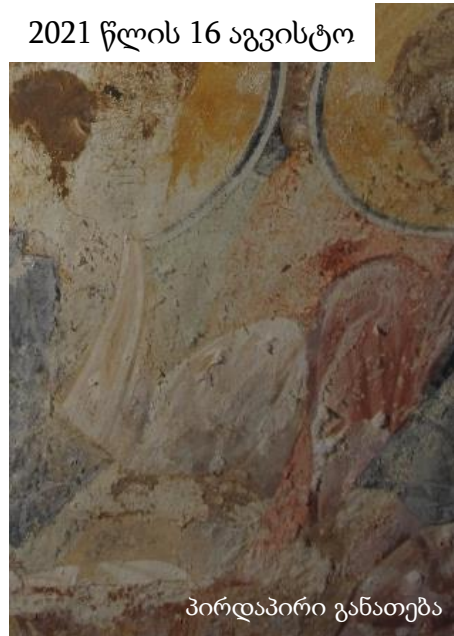
კედლის მხატვრობის მდგომარეობის მონიტორინგის ამსახველი ფოტო დოკუმენტაცია

მარილის კრისტალიზაციის მიმდინარე პროცესი

ქვემოთ: გელათის მთავარი ტაძრის დასავლეთი მკლავის სამხრეთი კედელი.

2022 წლის 31 ოქტომბერს განხორციელებული დათვალიერების შედეგად, გამოვლინდა კედლის მხატვრობისა და შეკეთებების ზედაპირზე არსებული გამომარეობა, ქვემოთ წარმოდგენილ ფოტოებზე მონიშნულია ყვითელი ფერის მართკუთხედით.

დასავლეთი მკლავის სამხრეთი კედლისა და ხარაჩოს მიმდებარე არეალის დათვალიერების საფუძველზე, სავარაუდოა, რომ მოცემულ მონაკვეთში საკონსერვაციო სამუშაოები დასრულებულია. მიუხედავად ამისა, კედლის მხატვრობის მთლიან ზედაპირზე აღინიშნება სხვადასხვა „ასაკის“ მარილების კრისტალიზაცია, რაც მიუთითებს იმაზე, რომ დაზიანების გამომწვევი მიზეზი ან/და აქტივიზაციის მექანიზმი არ არის აღმოფხვრილი/კონტროლის ქვეშ.



კედლის მხატვრობის მდგომარეობის მონიტორინგის ამსახველი ფოტო დოკუმენტაცია

მარილის კრისტალიზაციის მიმდინარე პროცესი

ქვემოთ: გელათის მთავარი ტაძრის დასავლეთი მკლავის სამხრეთი კედელი.

2022 წლის 31 ოქტომბერს განხორციელებული დათვალიერების შედეგად, გამოვლინდა კედლის მხატვრობისა და შეკეთებების ზედაპირზე არსებული გამომარეობა.

დასავლეთი მკლავის სამხრეთი კედლისა და ხარაჩოს მიმდებარე არეალის დათვალიერების საფუძველზე, სავარაუდოა, რომ მოცემულ მონაკვეთში საკონსერვაციო სამუშაოები დასრულებულია. მიუხედავად ამისა, კედლის მხატვრობის მთლიან ზედაპირზე აღინიშნება სხვადასხვა „ასაკის“ მარილების კრისტალიზაცია, რაც მიუთითებს იმაზე, რომ დაზიანების გამომწვევი მიზეზი ან/და აქტივიზაციის მექანიზმი არ არის აღმოფხვრილი/კონტროლის ქვეშ.

2022 წლის 31 ოქტომბერი



2022 წლის 31 ოქტომბერი



კედლის მხატვრობის მდგომარეობის მონიტორინგის ამსახველი ფოტო დოკუმენტაცია

მარილის კრისტალიზაციის მიმდინარე პროცესი

2022 წლის 31 ოქტომბერი



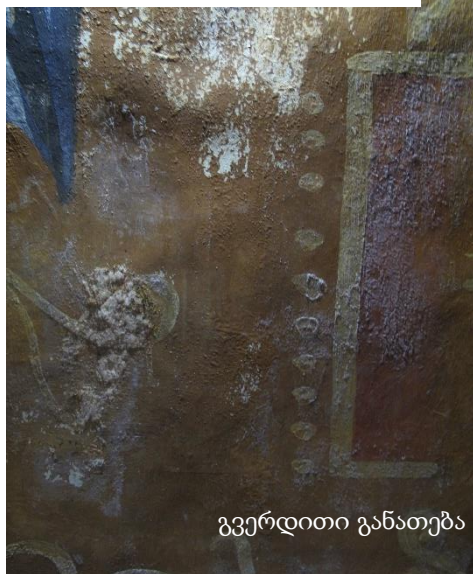
მარჯვნივ და ქვემოთ: გელათის მთავარი ტაძრის დასავლეთი მკლავის სამხრეთი კედელი. 2022 წლის 31 ოქტომბერს განხორციელებული დათვალიერების შედეგად, გამოვლინდა კედლის მხატვრობისა და შეკეთებების ზედაპირზე არსებული გამომარელება. დასავლეთი მკლავის სამხრეთი კედლისა და ხარაჩოს მიმდებარე არეალის დათვალიერების საფუძველზე, სავარაუდოა, რომ მოცემულ მონაკვეთში საკონსერვაციო სამუშაოები დასრულებულია. მიუხედავად ამისა, კედლის მხატვრობის მთლიან ზედაპირზე აღინიშნება სხვადასხვა „ასაკის“ მარილების კრისტალიზაცია, რაც მიუთითებს იმაზე, რომ დაზიანების გამომწვევი მიზეზი ან/და აქტივიზაციის მექანიზმი არ არის აღმოფხვრილი/კონტროლის ქვეშ.

2022 წლის 31 ოქტომბერი



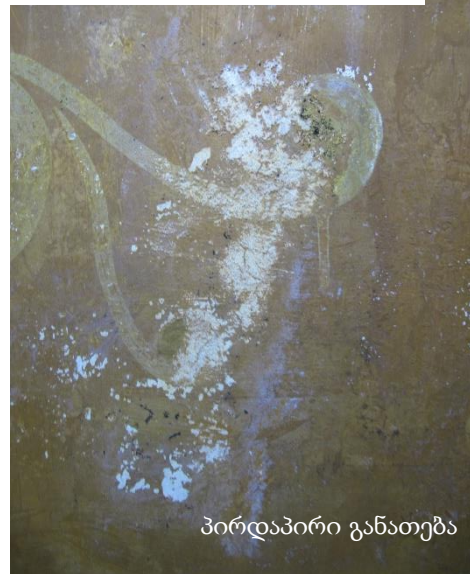
პირდაპირი განათება

2022 წლის 31 ოქტომბერი



გვერდითი განათება

2022 წლის 31 ოქტომბერი



პირდაპირი განათება

2022 წლის 31 ოქტომბერი



გვერდითი განათება

***ზემოთ:** გელათის მთავარი ტაძრის დასავლეთი მკლავის სამხრეთი კედელი. ყვითლად მონიშნულია მარჯვნივ წარმოდგენილ ფოტოებზე ასახული არეალის მდებარეობა.*

***ზემოთ:** გელათის მთავარი ტაძრის დასავლეთი მკლავის სამხრეთი კედელი. გვერდითი განათებით გადაღებულ ფოტოზე ნათლად ჩანს მხატვრობის ზედაპირზე არსებული გამომარელება.*

კედლის მხატვრობის მდგომარეობის მონიტორინგის ამსახველი ფოტო დოკუმენტაცია

2020-2021 წლებში გაკეთებული შევსებები და მარილის კრისტალიზაციის მიმდინარე პროცესი

2021 წლის 20 აპრილი



მარცხნივ და ქვემოთ: გელათის მთავარი ტაძრის დასავლეთი მკლავის დასავლეთი კედელი.

2022 წლის 31 ოქტომბერს განხორციელებული დათვალიერების შედეგად, გამოვლინდა კედლის მხატვრობისა და შეკეთებების ზედაპირზე არსებული გამომარეობა.

დასავლეთი მკლავის დასავლეთი კედლისა და ხარაჩოს მიმდებარე არეალის დათვალიერების საფუძველზე, სავარაუდოა, რომ მოცემულ მონაკვეთში საკონსერვაციო სმაუშაოები დასრულებული არ არის და ნაღესობის დაკარგულ ნაწილებზე არსებული წინა საკონსერვაციო პერიოდის შევსებების ნაწილი ჩანაცვლებულია ახლით და მათ ზედაპირზე აღინიშნება მარილის კრისტალიზაცია (იხ. ფოტოები ქვემოთ), რაც მიუთითებს იმაზე, რომ დაზიანების გამომწვევი მიზეზი ან/და აქტივიზაციის მექანიზმი არ არის აღმოფხვრილი/კონტროლის ქვეშ.

2022 წლის 31 ოქტომბერი



პირდაპირი განათება

2022 წლის 31 ოქტომბერი



გვერდითი განათება

კედლის მხატვრობის მდგომარეობის მონიტორინგის ამსახველი ფოტო დოკუმენტაცია

2020-2021 წლებში გაკეთებული შევსებები და მარილის კრისტალიზაციის მიმდინარე პროცესი

2021 წლის 20 აპრილი



მარცხნივ და ქვემოთ: გელათის მთავარი ტაძრის დასავლეთი მკლავის დასავლეთი კედელი.

2022 წლის 31 ოქტომბერს განხორციელებული დათვალიერების შედეგად, გამოვლინდა კედლის მხატვრობისა და შეკეთებების ზედაპირზე არსებული გამომარეობა.

დასავლეთი მკლავის დასავლეთი კედლისა და ხარაჩოს მიმდებარე არეალის დათვალიერების საფუძველზე, სავარაუდოა, რომ მოცემულ მონაკვეთში საკონსერვაციო სმაუშაოები დასრულებული არ არის და ნალესობის დაკარგულ ნაწილებზე არსებული წინა საკონსერვაციო პერიოდის შევსებების ნაწილი ჩანაცვლებულია ახლით და მათ ზედაპირზე აღინიშნება მარილის კრისტალიზაცია (იხ. ფოტოები ქვემოთ), რაც მიუთითებს იმაზე, რომ დაზიანების გამომწვევი მიზეზი ან/და აქტივიზაციის მექანიზმი არ არის აღმოფხვრილი/კონტროლის ქვეშ.



პირდაპირი განათება



გვერდითი განათება



პირდაპირი განათება



გვერდითი განათება

კედლის მხატვრობის მდგომარეობის მონიტორინგის ამსახველი ფოტო დოკუმენტაცია

ბიოლოგიური პატინის მოხსნა

ქვემოთ: გელათის მთავარი ტაძრის დასავლეთი მკლავის სამხრეთი კედელი.

ქვემოთ წარმოდგენილი ფოტოების შედარების საფუძველზე, საყურადღებოა, რომ 2022 წლის 31 ოქტომბერს გადაღებულ ფოტოზე, მხატვრობის ზედაპირიდან მოშორებულია ბიოლოგიური დაზიანება (?), რომელიც ნათლად განიჩნევა 2021 წლის ივნისისა და აგვისტოს ფოტოებზე. მნიშვნელოვანია, არსებობდეს დოკუმენტაცია თუ რა მეთოდებისა და მასალების გამოყენებით მოხდა ბიოლოგიური პატინის მოხსნა და რა პრევენციული ზომები იქნა მიღებული, ბიო აგენტების რე-კოლონიზაციის თავიდან აცილების მიზნით.



ზემოთ: ფოტოები გადაღებულია ფერწერული ფენის კონსოლიდაციის სატესტო ჩარევამდე და შემდეგ, 2021 წლის 22-28 ივნისს.



ზემოთ: ფოტო გადაღებულია 2021 წლის 16 აგვისტოს.



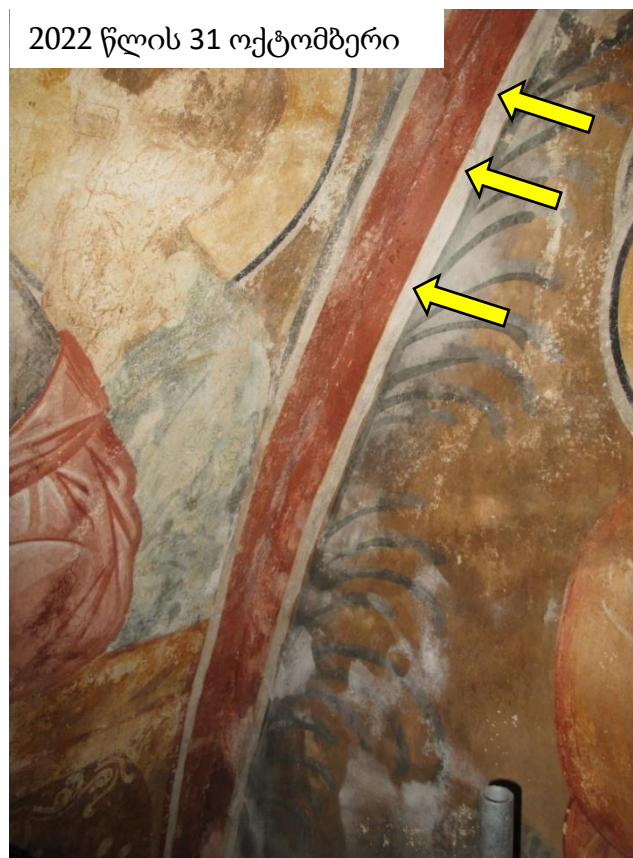
ზემოთ: ფოტო გადაღებულია 2022 წლის 31 ოქტომბერს.

კედლის მხატვრობის მდგომარეობის მონიტორინგის ამსახველი ფოტო დოკუმენტაცია

ბიოლოგიური პატინის მოხსნა

ქვემოთ: გელათის მთავარი ტაძრის დასავლეთი მკლავის სამხრეთ-დასავლეთი კუთხე.

ქვემოთ წარმოდგენილი ფოტოების შედარების საფუძველზე, საყურადღებოა, რომ 2022 წლის 31 ოქტომბერს გადაღებულ ფოტოზე, მხატვრობის ზედაპირიდან მოშორებულია ბიოლოგიური დაზიანება (?), რომელიც ნათლად განირჩევა 2021 წლის 16 აგვისტოს გადაღებულ ფოტოზე.



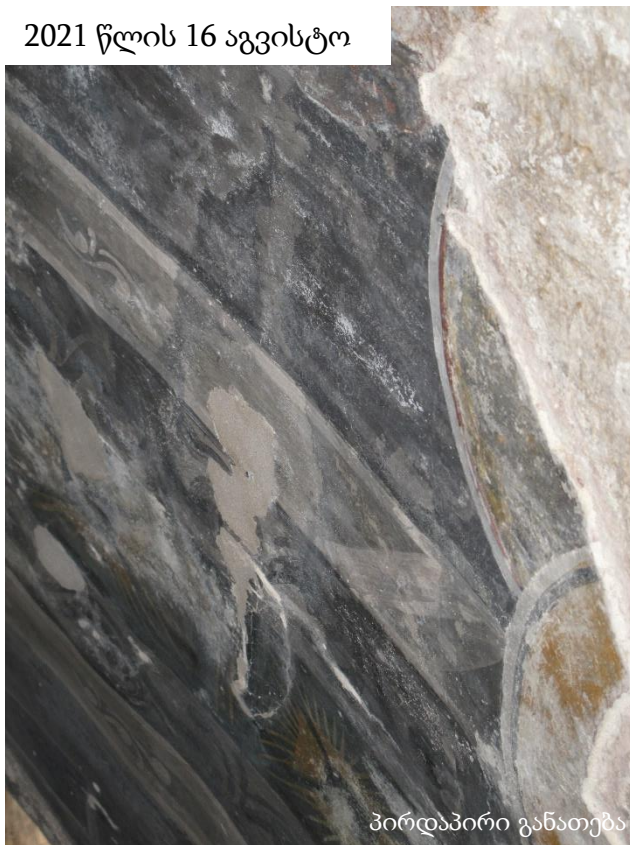
კედლის მხატვრობის მდგომარეობის მონიტორინგის ამსახველი ფოტო დოკუმენტაცია

მხატვრობის ზედაპირზე წარმოქმნილი პრიალა აბკი

ქვემოთ: გელათის მთავარი ტაძრის დასავლეთი მკლავის სამხრეთი კედელი.

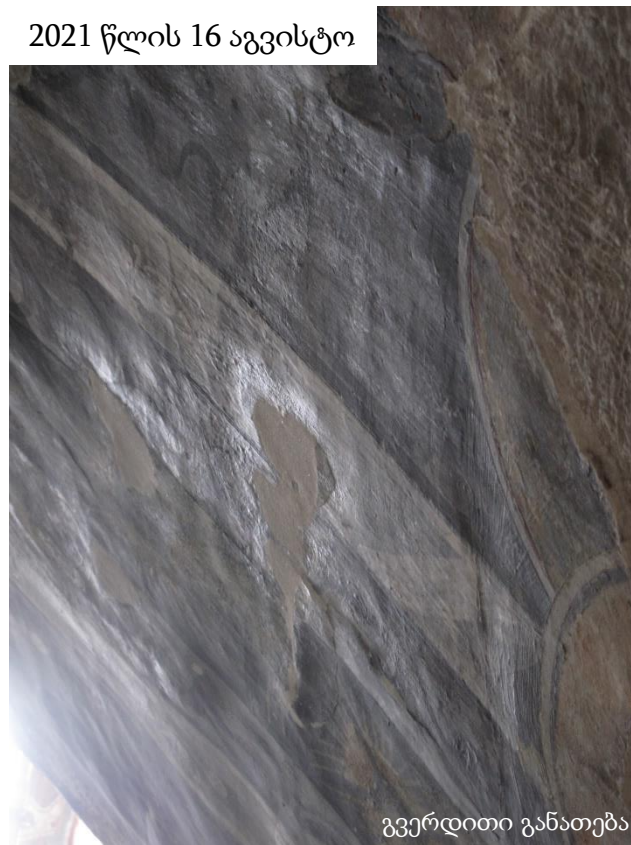
2022 წლის 31 ოქტომბერს განხორციელებული დათვალიერების შედეგად, გამოვლინდა კედლის მხატვრობის ზედაპირის ძლიერი სიპრიალე და მართკუთხედის ფორმის პრიალა მოჩარჩოებები, რაც სავარაუდოდ, დაკავშირებული უნდა იყოს მხატვრობის ზედაპირის კონსოლიდაციის ან/და ადჰიზიური კავშირის აღდგენის ჩარევებთან.

2021 წლის 16 აგვისტო



პირდაპირი განათება

2021 წლის 16 აგვისტო



გვერდითი განათება

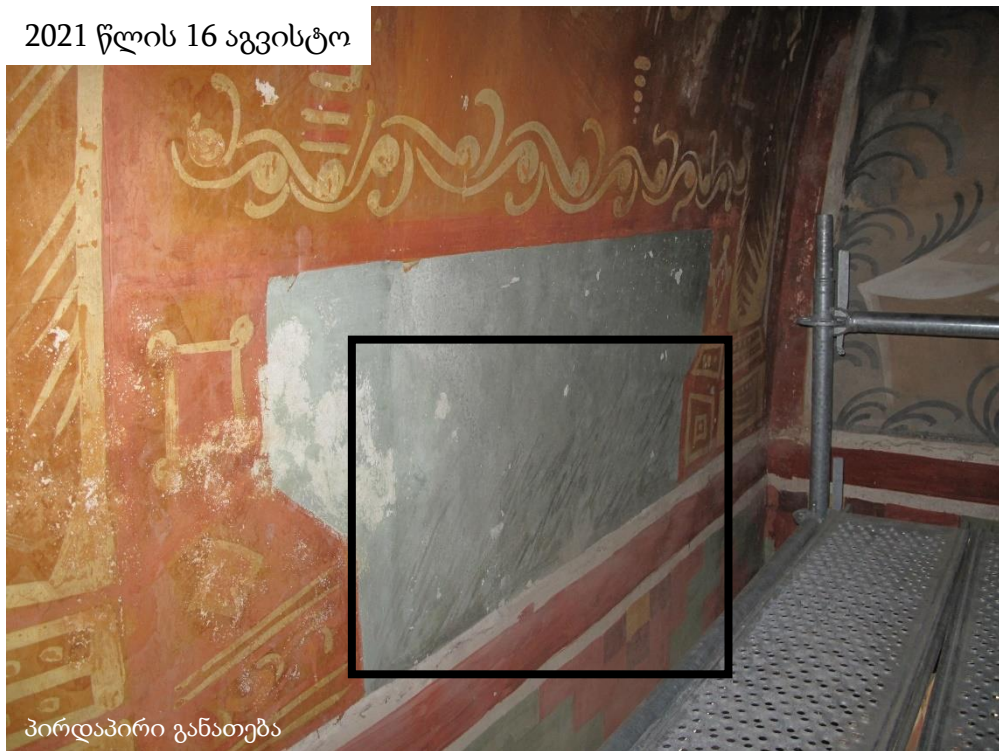
კედლის მხატვრობის მდგომარეობის მონიტორინგის ამსახველი ფოტო დოკუმენტაცია

მხატვრობის ზედაპირზე წარმოქმნილი პრიალა აბკი

ქვემოთ: გელათის მთავარი ტაძრის დასავლეთი მკლავის სამხრეთი კედელი.

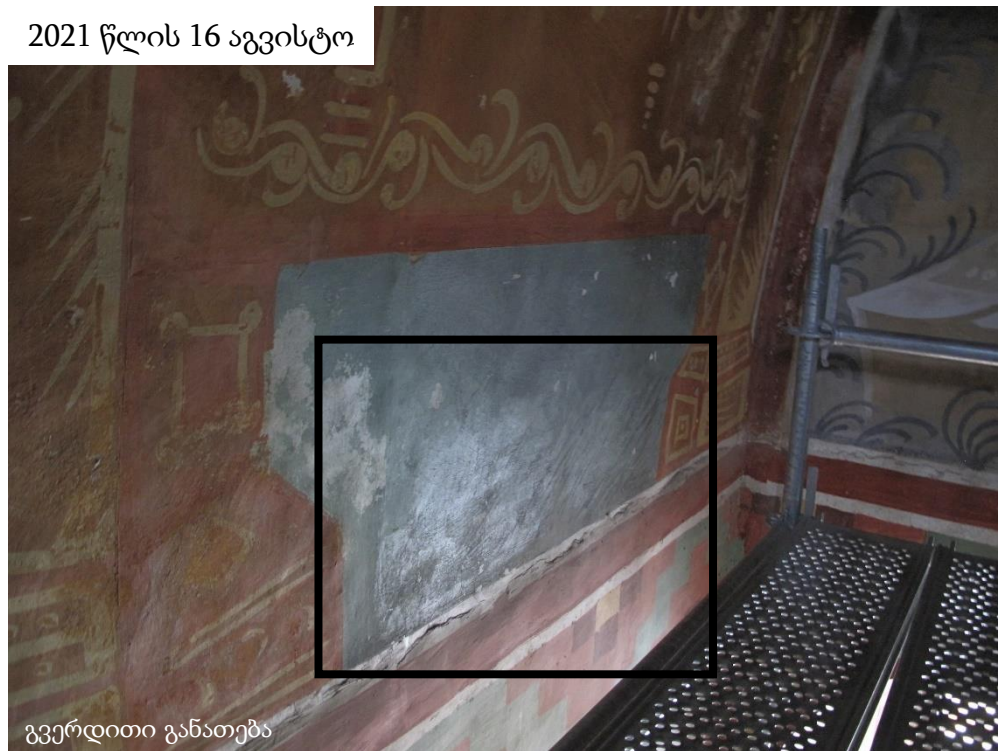
2022 წლის 31 ოქტომბერს განხორციელებული დათვალიერების შედეგად, გამოვლინდა კედლის მხატვრობის ზედაპირის ძლიერი სიპრიალე და მართკუთხედის ფორმის პრიალა მოჩარჩოებები, რაც სავარაუდოდ, დაკავშირებული უნდა იყოს მხატვრობის ზედაპირის კონსოლიდაციის ან/და აღკვიზიური კავშირის აღდგენის ჩარევებთან.

2021 წლის 16 აგვისტო



პირდაპირი განათება

2021 წლის 16 აგვისტო



გვერდითი განათება

კედლის მხატვრობის მდგომარეობის მონიტორინგის ამსახველი ფოტო დოკუმენტაცია

მხატვრობის სქემატურ-ქრომატული აღდგენა (ტონირება)

ქვემოთ: გელათის მთავარი ტაძრის დასავლეთი მკლავის ჩრდილოეთი კედელი.

ქვემოთ წარმოდგენილი ფოტოების შედარების საფუძველზე, საყურადღებოა, რომ 2022 წლის 31 ოქტომბერს გადაღებულ ფოტოზე ნათლად განირჩევა მონაკვეთები, სადაც განხორციელდა კედლის მხატვრობის სქემატური და ქრომატული აღდგენა (ტონირება). დეტალური ფოტოები იხილეთ მომდევნო გვერდებზე.

2021 წლის 20 აპრილი



2022 წლის 31 ოქტომბერი



კედლის მხატვრობის მდგომარეობის მონიტორინგის ამსახველი ფოტო დოკუმენტაცია

მხატვრობის სქემატურ-ქრომატული აღდგენა (ტონირება)

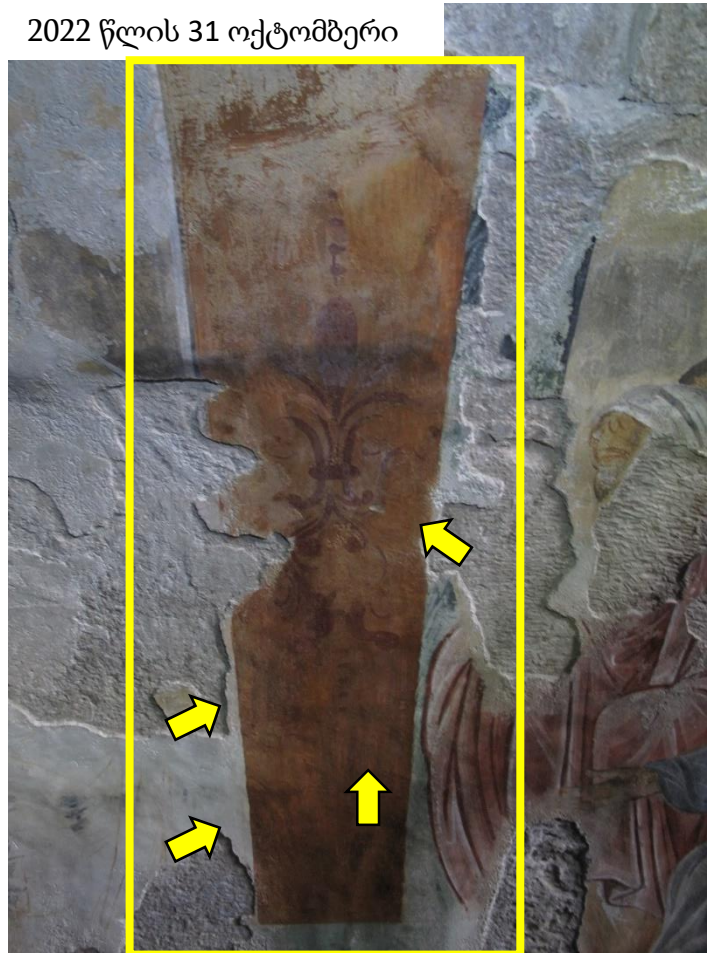
ქვემოთ: გელათის მთავარი ტაძრის დასავლეთი მკლავის ჩრდილოეთი კედელი.

ფოტოებზე აღნიშნულია მონაკვეთი, სადაც მკაფიოდ განირჩევა მხატვრობის სქემატური და ქრომატული აღდგენა (ტონირება).

2021 წლის 20 აპრილი



2022 წლის 31 ოქტომბერი



კედლის მხატვრობის მდგომარეობის მონიტორინგის ამსახველი ფოტო დოკუმენტაცია

მხატვრობის სქემატურ-ქრომატული აღდგენა (ტონირება)

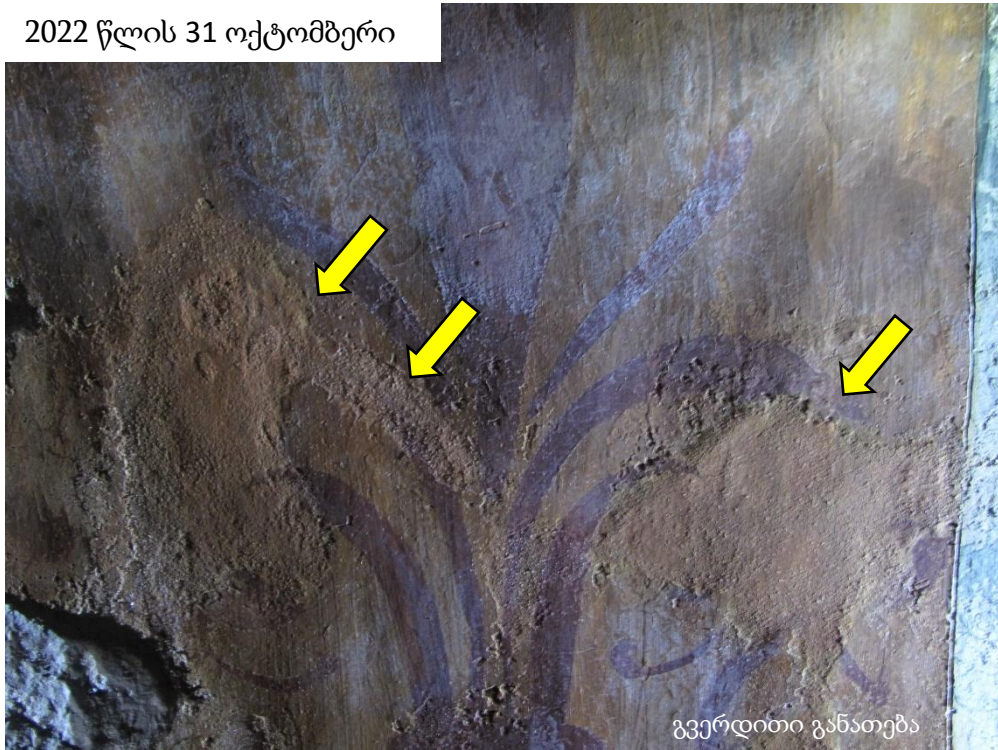
ქვემოთ: გელათის მთავარი ტაძრის დასავლეთი მკლავის ჩრდილოეთი კედელი.

ფოტოებზე აღნიშნულია მონაკვეთი, სადაც მკაფიოდ განირჩევა მხატვრობის სქემატური და ქრომატული აღდგენა (ტონირება).

2022 წლის 31 ოქტომბერი



2022 წლის 31 ოქტომბერი



კედლის მხატვრობის მდგომარეობის მონიტორინგის ამსახველი ფოტო დოკუმენტაცია

მხატვრობის სქემატურ-ქრომატული აღდგენა (ტონირება)

ქვემოთ: გელათის მთავარი ტაძრის დასავლეთი მკლავის ჩრდილოეთი კედელი.

ფოტოებზე აღნიშნულია მონაკვეთი, სადაც მკაფიოდ განირჩევა მხატვრობის სქემატური და ქრომატული აღდგენა (ტონირება).

2021 წლის 20 აპრილი



2022 წლის 31 ოქტომბერი



კედლის მხატვრობის მდგომარეობის მონიტორინგის ამსახველი ფოტო დოკუმენტაცია

მხატვრობის სქემატურ-ქრომატული აღდგენა (ტონირება)

ქვემოთ: გელათის მთავარი ტაძრის დასავლეთი მკლავის ჩრდილოეთი კედელი.

მხატვრობის სქემატური და ქრომატული აღდგენის (ტონირება) დეტალები, გადაღებული 2022 წლის 31 ოქტომბერს, პირდაპირი და გვერდითი განათების დახმარებით.



კედლის მხატვრობის მდგომარეობის მონიტორინგის ამსახველი ფოტო დოკუმენტაცია

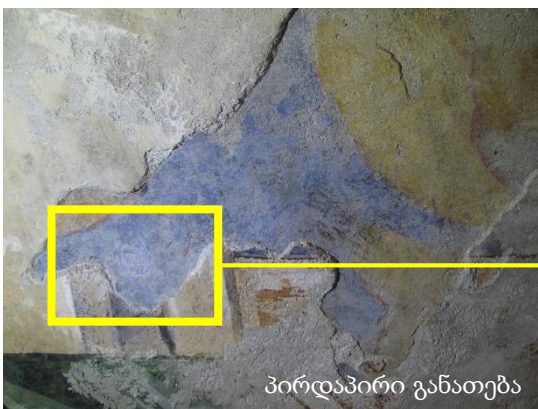
მხატვრობის სქემატურ-ქრომატული აღდგენა (ტონირება)

2022 წლის 31 ოქტომბერი

მარჯვნივ: გელათის მთავარი ტაძრის, დასავლეთი მკლავის ჩრდილოეთი კედლის აღმოსავლეთი ნაწილი.



ქვემოთ: მხატვრობის ქრომატული (ტონირება) აღდგენის დეტალი, გადაღებული 2022 წლის 31 ოქტომბერს, პირდაპირი და გვერდითი განათების დახმარებით.



პირდაპირი განათება



გვერდითი განათება



პირდაპირი განათება

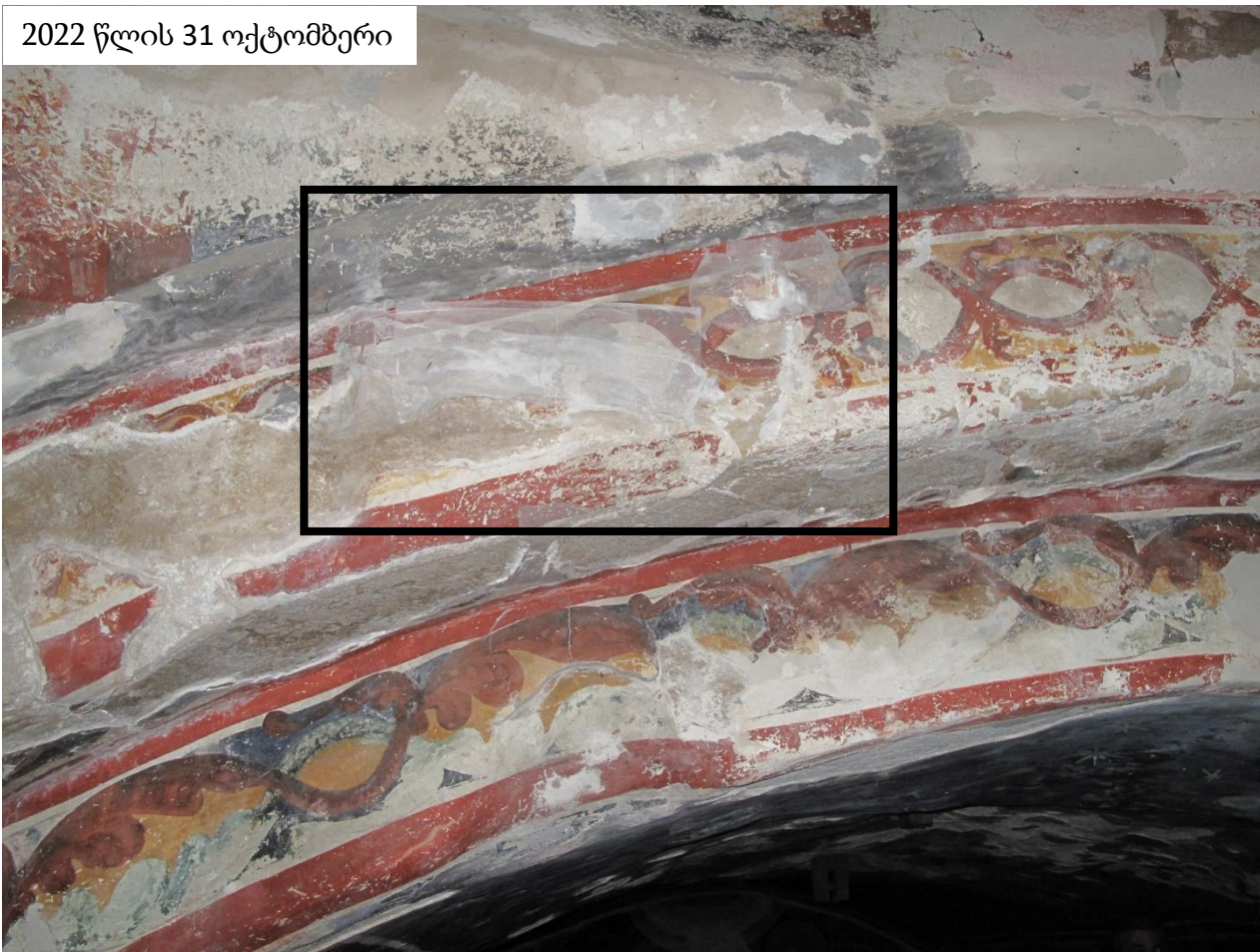


გვერდითი განათება

კედლის მხატვრობის მდგომარეობის მონიტორინგის ამსახველი ფოტო დოკუმენტაცია

მხატვრობის ზედაპირზე დატოვებული დამხმარე მასალები

2022 წლის 31 ოქტომბერი



2022 წლის 31 ოქტომბერი



2022 წლის 31 ოქტომბერი



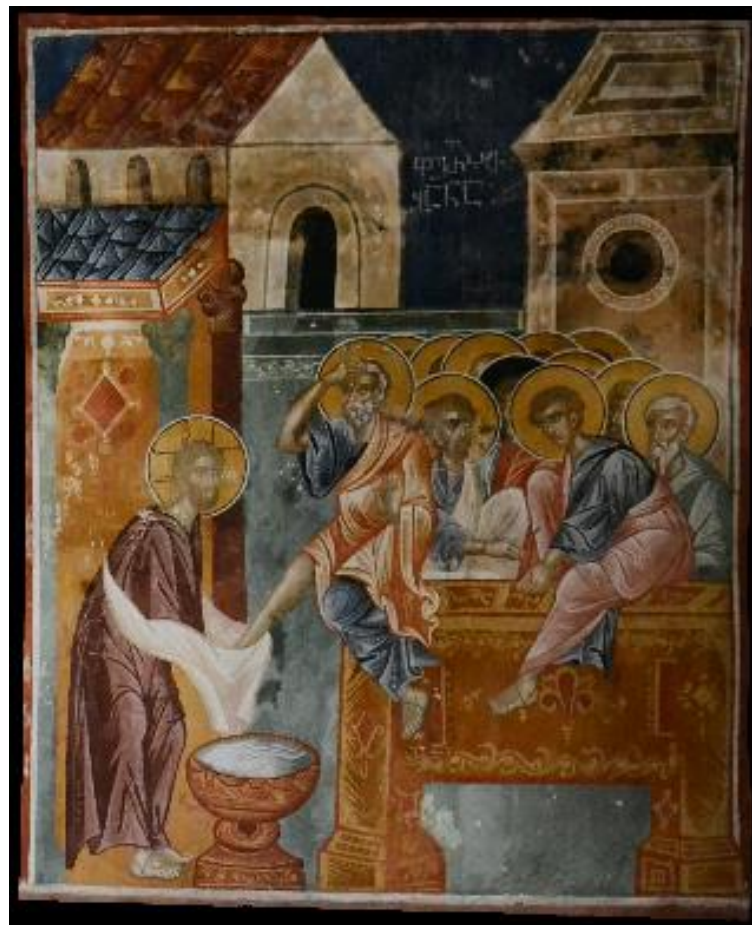
ზემოთ: დასავლეთი მკლავის გუმბათქვეშა ნაწილის სამხრეთი ნაწილი. შავად მონიშნულია მონაკვეთი, სადაც მხატვრობის ზედაპირზე დატოვებულია საკონსერვაციო ქაღალდი და ბამბა, რაც, სავარაუდოდ, გამოწვეულია, სამუშაოების სპონტანურად შეჩერებით.

ზემოთ: დასავლეთი მკლავის დასავლეთი კედელი. შავად მონიშნულია მონაკვეთები, სადაც მხატვრობის ზედაპირზე დატოვებულია საკონსერვაციო ქაღალდი.

დანართი

ქვემოთ: გელათის მთავარი ტაძრის დასავლეთი მკლავის სამხრეთი კედლის აღმოსავლეთი (მარცხნივ) და დასავლეთი (მარჯვნივ) ნაწილები. **ფოტოები გადაღებულია 2017 წლის დეკემბერში.**

ხარაჩოს ამჟამინდელი განლაგების გამო, არ არის შესაძლებელი ანალოგიური ფორმატის ფოტოების გადაღება, თუმცა 2017 წლის ფოტოებისა და ადგილზე არსებული მდგომარეობის შედარებით, შესაძლებელია, დაზიანებისა და 2021-22 წლებში განხორციელებული ჩარევების დაახლოებითი მასშტაბის წარმოდგენა.



დანართი

ქვემოთ: გელათის მთავარი ტაძრის დასავლეთი მკლავის დასავლეთი კედელი. **ფოტო გადაღებულია 2017 წლის დეკემბერში.** ხარაჩოს ამჟამინდელი განლაგების გამო, არ არის შესაძლებელი ანალოგიური ფორმატის ფოტოს გადაღება, თუმცა 2017 წლის ფოტოსა და ადგილზე არსებული მდგომარეობის შედარებით, შესაძლებელია, დაზიანებისა და 2021-22 წლებში განხორციელებული ჩარევების დაახლოებითი მასშტაბის წარმოდგენა.



დანართი

ქვემოთ: გელათის მთავარი ტაძრის დასავლეთი მკლავის ჩრდილოეთი კედლის დასავლეთი (მარცხნივ) და აღმოსავლეთი (მარჯვნივ) ნაწილები. **ფოტოები გადაღებულია 2017 წლის დეკემბერში.**
ხარაჩოს ამჟამინდელი განლაგების გამო, არ არის შესაძლებელი ანალოგიური ფორმატის ფოტოს გადაღება, თუმცა 2017 წლის ფოტოსა და ადგილზე არსებული მდგომარეობის შედარებით, შესაძლებელია, დაზიანებისა და 2021-22 წლებში განხორციელებული ჩარევების დაახლოებითი მასშტაბის წარმოდგენა.



დანართი

ქვემოთ: გელათის მთავარი ტაძრის დასავლეთი მკლავის კამარა. **ფოტო გადაღებულია 2017 წლის დეკემბერში.** ხარაჩოს ამჟამინდელი განლაგების გამო, არ არის შესაძლებელი ანალოგიური ფორმატის ფოტოს გადაღება, თუმცა 2017 წლის ფოტოსა და ადგილზე არსებული მდგომარეობის შედარებით, შესაძლებელია, დაზიანებისა და 2021-22 წლებში განხორციელებული ჩარევების დაახლოებითი მასშტაბის წარმოდგენა.



გელათის სამონასტრო კომპლექსი

კედლის მხატვრობის შენარჩუნება კონსერვაციის

რეკომენდაციები

წინამდებარე დოკუმენტი წარმოადგენს გელათის სამონასტრო კომპლექსის შენარჩუნების სამოქმედო გეგმის წინასწარულ ხედვას.

1. პროექტის მართვა

აუცილებელია ინტეგრირებული კონსერვაციის მართვის გეგმის განახლება, როგორც ამას მოითხოვს მსოფლიო მემკვიდრეობის კომიტეტის 44-ე რეზოლუცია ([დანართი 17](#)). ინტეგრირებულმა კონსერვაციის მართვის გეგმამ მკაფიო სტრუქტურით და ამოცანების განსაზღვრით უნდა უზრუნველყოს კოორდინაცია სპეციალისტების ჯგუფებს შორის, რომლებიც მუშაობენ კედლის მხატვრობაზე, ნაგებობებზე და გარემოზე.

მართვის სისტემა უნდა ჩამოყალიბდეს შემდეგი სტრუქტურის მიხედვით:

ა. გელათის პროექტის მართვის ჯგუფი - ვინაიდან არსებული მართვის სისტემა ვერ უზრუნველყოფს გელათის მონასტრის კრიზისული მდგომარეობის ადეკვატურად მართვას, რეკომენდირებულია საქართველოს საპატრიარქომ, როგორც ძეგლის მეპატრონემ და საქართველოს კულტურული მემკვიდრეობის ეროვნულმა სააგენტომ, როგორც მემკვიდრეობის კონსერვაციაზე პასუხისმგებელმა ეროვნულმა უწყებამ, ერთობლივად შექმნას: **გელათის პროექტის მართვის ჯგუფი**, რომელიც პასუხისმგებელი იქნება გადაუდებელი ჩარევისა და კონსერვაციის პროცესების მართვაზე. მართვის ჯგუფმა უნდა უზრუნველყოს ინტეგრირებული კონსერვაციის გეგმის შექმნა და მართოს პროცესები ამ გეგმის მიხედვით საერთაშორისო მრჩეველთა საბჭოსთან კოორდინაციით.

ბ. საერთაშორისო მრჩეველთა საბჭო

საერთაშორისო მრჩეველთა საბჭო უნდა შეიქმნას შემდეგი პრინციპების გათვალისწინებით:

- საბჭო უნდა იყოს მულტიდისციპლინარული (დაკომპლექტდეს შემდეგი დარგის ექსპერტებით: კედლის მხატვრობის და არქიტექტურის კონსერვაცია, გარემოს ინჟინერია, ხელოვნების ისტორია, სამშენებლო მასალები)
- საბჭო უნდა შედგებოდეს მაღალი კვალიფიკაციის¹ უცხოელი და ადგილობრივი ექსპერტებით.

¹ ექსპერტებს უნდა ჰქონდეთ მაღალი პროფილი, რომელიც მოიცავს შესაბამის აკადემიურ განათლებასა და სამუშაო გამოცდილებას, კონსერვაციასთან დაკავშირებულ სფეროში აკადემიურ ნაშრომებსა და ინსტიტუციურ კავშირებს.

საბჭო განიხილავს და რჩევებს იძლევა შემსრულებელი ჯგუფის მიერ დამუშავებული ჩარევის პრინციპებზე, მეთოდოლოგიაზე, კვლევის მხატვრობის კონსერვაციის ჩათვლით, რაც პროექტის საერთაშორისო სტანდარტებით განხორციელების გარანტია იქნება.

აღნიშნული რეკომენდაცია თანხვედრაში მოდის საქართველოს საპატრიარქოს მიერ მოწვეული მაღალკვალიფიციური ექსპერტთა საბჭოს წინადადებასთან², რომელშიც მკაფიოდ ჩანს მათი მხრიდან ჩართულობის მზაობა და საბჭოს შემადგენლობის გაფართოების აუცილებლობა, სხვადასხვა დისციპლინის ექსპერტების მონაწილეობით. საბჭოს ამგვარი შემადგენლობა უზრუნველყოფს ძეგლის წინაშე არსებული კომპლექსური პრობლემების ფართო კონტექსტში გაანალიზებას და დაეხმარება შემსრულებელ ჯგუფს ძეგლის გამოწვევების დაძლევაში. საქართველოს მხარემ უნდა გამოიყენოს ეს უნიკალური შესაძლებლობა.

გ. შემსრულებელი ჯგუფი - შემსრულებელი ჯგუფი უნდა შეირჩეს **მართვის ჯგუფისა და საერთაშორისო მრჩეველთა საბჭოს** ერთობლივი შეთანხმების საფუძველზე, რომელიც დაეყრდნობა კანდიტატების განათლებას, მსგავს პროექტებში მათ გამოცდილებასა და კომპეტენციას. მნიშვნელოვანია, რომ ჯგუფი დაკომპლექტდეს მაღალკვალიფიციური საერთაშორისო³ (უმჯობესია ექსპერტები იცნობდნენ ქართული კვლევის მხატვრობის ტექნოლოგიის სპეციფიკას) და ადგილობრივი ექსპერტების მიერ, რაც ქართულ საკონსერვაციო სფეროს განვითარებისა და ექსპერტების კვალიფიკაციის ამაღლების წინაპირობა იქნება⁴.

მართვის ზემოთაღნიშნული პრინციპით უნდა განხორციელდეს კვლევის მხატვრობისა და გარემოს, ნაგებობისა და სამშენებლო მასალასთან დაკავშირებული საშუაოები.

² “საერთაშორისო მრჩეველთა საბჭოს შეუძლია გააგრძელოს მუშაობა, როგორც დამოუკიდებელმა ორგანომ, რათა წაახალისოს გამჭვირვალე და ღია დისკუსია გელათის დაცვასა და შენარჩუნებაში ჩართულ პირებს შორის. საბჭოს შეუძლია ისარგებლოს პროფესიული ექსპერტიზის უფრო ფართო სპექტრით (არქიტექტურის, ინჟინერიის და გარემოს პირობების მეცნიერების ჩათვლით), ასევე საერთაშორისო კონსერვაციის ორგანიზაციების წარმომადგენლობით (მაგ. ICOMOS-ის მონუმენტური მხატვრობის საერთაშორისო სამეცნიერო კომიტეტისა)”. - [ანგარიში გელათის მონასტრის მსოფლიო მემკვიდრეობის ძეგლის დაცვისა და კონსერვაციის შესახებ, საქართველო ოსტინ ნევინი \(კურტო ხელოვნების ინსტიტუტი, ლონდონი, დიდი ბრიტანეთი\), სარა სტანიფორტი \(პრეზიდენტი ებერიტუს IIC, დიდი ბრიტანეთი\), ლორინდა ვონგი \(გეტის კონსერვაციის ინსტიტუტი, აშშ\), ფრანჩესკა ჰიკი \(სამხრეთ შვეიცარიის გამოყენებითი მეცნიერებებისა და ხელოვნების უნივერსიტეტი \(SUPSI\), შვეიცარია\), 2022 წლის ივნისი](#)

³ ექსპერტებს უნდა ჰქონდეთ მაღალი პროფილი, რომელიც მოიცავს შესაბამის აკადემიურ განათლებასა და საშუაო გამოცდილებას, კონსერვაციასთან დაკავშირებულ სფეროში აკადემიურ ნაშრომებსა და ინსტიტუციურ კავშირებს.

⁴ “ამ საშუაოს საუკეთესოდ განახორციელებს ველზე მომუშავე კონსერვაციის ექსპერტთა ჯგუფი. რეკომენდირებულია ქვეყნის შიგნით ექსპერტიზის განვითარება და არა უცხოურ გუნდებზე დაყრდნობა, რომლებიც არ იმყოფებიან რეგულარულად საქართველოში, არც ფლობენ ტრადიციულ ქართულ სამშენებლო ტექნიკას და არ ფლობენ ადგილობრივი მხატვრობის მასალებისა და ტექნოლოგიების ცოდნას”. - [ანგარიში გელათის მონასტრის მსოფლიო მემკვიდრეობის ძეგლის დაცვისა და კონსერვაციის შესახებ, საქართველო ოსტინ ნევინი \(კურტო ხელოვნების ინსტიტუტი, ლონდონი, დიდი ბრიტანეთი\), სარა სტანიფორტი \(პრეზიდენტი ებერიტუს IIC, დიდი ბრიტანეთი\), ლორინდა ვონგი \(გეტის კონსერვაციის ინსტიტუტი, აშშ\), ფრანჩესკა ჰიკი \(სამხრეთ შვეიცარიის გამოყენებითი მეცნიერებებისა და ხელოვნების უნივერსიტეტი \(SUPSI\), შვეიცარია\), 2022 წლის ივნისი](#)

მნიშვნელოვანი საკითხები:

- მჭიდრო კოორდინაცია და კომუნიკაცია ჯგუფებს, საბჭოსა და ინდივიდუალურ ექსპერტებს შორის.
 - ❖ კვლევის მხატვრობის მდგომარეობის შეფასების და სათანადო გადაუდებელი თუ საკონსერვაციო გადაწყვეტილებების მიღებას წინ უნდა უძღოდეს საკითხების, როგორც შიდა საშუალო ჯგუფში განხილვა, ისე პროცესში ჩართული ყველა მხარის ინფორმირება;
 - ❖ აუცილებელია კვლევის მხატვრობის მდგომარეობის გაუმჯობესებისკენ მიმართული ყველა სახის ქმედება ითავლისწინებდეს არქიტექტურაზე, კერძოდ გადახურვაზე მიმდინარე საშუალებებს. ამასთან, აუცილებელია კვლევის მხატვრობისა და არქიტექტურის კონსერვატორების, ასევე გარემო პირობების ინჟინერების მჭიდრო კოლაბორაცია.
- დეტალური დოკუმენტაციის მომზადება (როგორც საკონსერვაციო საქმიანობის ანგარიშები, ისე ადმინისტრაციული დოკუმენტები)
 - ❖ საშუალოების ყველა ეტაპზე აუცილებელია შესაბამისი ანგარიშების მომზადება, ტექსტური, ფოტო და გრაფიკული დოკუმენტაციის გამოყენებით. ანგარიშები უნდა არქივდებოდეს.
- პროცესის გამჭვირვალობა
 - ❖ ანგარიშების მომზადება და ამ დოკუმენტების ხელმისაწვდომობის გარანტია საერთაშორისო სტანდარტების მიხედვით უნდა იყოს დაცული.
- კვლევის მხატვრობაზე წვდომა
 - ❖ ჩამოთვლილი აქტივობების განსახორციელებლად აუცილებელია ორივე ტაძრის მთლიან სივრცეში, მათ შორის საკურთხეველში, ეკვდრებსა და კარიბჭეებში მოწყობის ხარაჩო, რათა მოხატულ არეალებთან შესაძლებელი იყოს შეუფერხებელი და უსაფრთხო წვდომა.

2. კვლევის მხატვრობის კონსერვაციის სამოქმედო გეგმის ძირითადი მიმართულებები

სამოქმედო გეგმა მოიცავს გელათის კომპლექსში შემავალი მთავარი ტაძრისა და წმ. გიორგის ტაძრის კვლევის მხატვრობის დაცვისა და კონსერვაციისთვის საჭირო ქმედებებს და ამ ქმედებების თანმიმდევრობას.

კვლევის მხატვრობის არასტაბილური და კრიტიკული მდგომარეობიდან გამომდინარე აუცილებელია სასწრაფო ზომების მიღება და რეაგირება, თუმცა კვლევის მხატვრობის კონსერვაციის სპეციფიურობის და იმ გარემოებების გათვალისწინებით, რის წინაშეც გელათის მხატვრობა დგას, ნაჩქარევ და არასაკმარის/არასათანადო კვლევაზე დაფუძნებული გადაწყვეტილებების მიღება ძალიან სარისკოა. სრულფასოვანი კვლევა კი ხანგრძლივ დროსა და საფუძვლიან შესწავლა-დაკვირვებას მოითხოვს. სწორედ ამიტომ, სამოქმედო გეგმა შედგება სამი მსხვილი კომპონენტისგან, რომლებიც მორგებულია ძველზე შექმნილ მდგომარეობას და ემსახურება მისი დაცვის საუკეთესო ინტერესებს.

თითოეული კომპონენტი კრიტიკულად მნიშვნელოვანია მხატვრობის გადარჩენა-შენარჩუნების პროცესში და ვერც ერთ შემთხვევაში ვერ იქნება განხილული ცალკეულად, მეტიც, სამივე კომპონენტი ძალიან მჭიდრო კოორდინაციაში უნდა იყოს ერთმანეთთან და შესაძლოა, ერთი მეორეს საფუძველიც კი გახდეს. სამივე კომპონენტი თავის თავში მოიაზრებს კომპლექსურ კვლევებსა და სამუშაოებს.

სამოქმედო გეგმის სამი ძირითადი კომპონენტია:

- სწრაფი რეაგირების გეგმის შედგენა და განხორციელება;
- გარემოს და კედლის მხატვრობის მონიტორინგის გეგმის შედგენა და განხორციელება;
- გრძელვადიანი კვლევისა და კონსერვაციის გეგმა

გელათის კომპლექსში შექმნილი სიტუაციიდან გამომდინარე სამოქმედო გეგმა სამივე კომპონენტის პარალელურად წარმართვას მოითხოვს. ეს განსაკუთრებით მე-2 და მე-3 კომპონენტებს ეხება, რომლებიც ხანგრძლივ კვლევით პერიოდს საჭიროებს. პირველი კომპონენტი კი რისკების და საფრთხეების შემცირების და სტაბილურობის შენარჩუნების მიზნით ლოკალურ, თავსებად და მაქსიმალურად ლიმიტირებულ გადაუდებელ საკონსერვაციო ქმედებებს უნდა მოიცავდეს და სწრაფი რეაგირების საშუალებას იძლეოდეს.

განსაკუთრებით ხაზგასასმელია **გარემო პირობებისა და კედლის მხატვრობის მონიტორინგის გეგმა**, რომელიც არა მხოლოდ კრიტიკულ მდგომარეობაში მყოფ მხატვრობას, არამედ კომპლექსში შემავალი ორივე მოხატული ტაძრის, ეკვდრებისა და კარიბჭეების მხატვრობის ხანგრძლივ მონიტორინგს და საკონსერვაციო თუ გადაუდებელ ჩარევებზე დაკვირვებასაც უნდა მოიცავდეს და საჭიროებიდან გამომდინარე, ძველის სრულმასშტაბიანი კონსერვაციის შემდეგაც გაგრძელდეს.

სამოქმედო გეგმის ეტაპების ამგვარი განსაზღვრა სიდრმისეული კვლევის და სწორი გადაწყვეტილებების გამოტანის საშუალებას იძლევა.

2.1 სწრაფი რეაგირების გეგმის შედგენა და განხორციელება

მხატვრობის წინაშე არსებული მაღალი რისკებისა და საფრთხეებიდან გამომდინარე აუცილებელია, უმოკლეს დროში შემუშავდეს სწრაფი რეაგირების/ გადაუდებელი ჩარევის გეგმა. მოხდეს, კრიტიკული ადგილების გამოვლენა, საფრთხეებისა და რისკების იდენტიფიცირება.

- სწრაფი რეაგირების გეგმაში განხილული და გაანალიზებული უნდა იყოს მხატვრობის წინაშე მდგარი ყველა საფრთხე, მაგალითისთვის, სახურავის დაზიანება და წყლის შესაძლო ინფილტრაცია, დროებითი და სამომავლოდ დაგეგმილი გადახურვის მოწყობა და თანმდევი ღონისძიებების რისკები, 2021-22 წლების პერიოდში მხატვრობაზე განხორციელებული ჩარევები. ამ საფრთხეების განსაზღვრის შემდგომ აუცილებელია მათზე რეაგირების მექანიზმების შემუშავება.

- ამავე გეგმის ფარგლებში განსაზღვრული უნდა იყოს კვლევის მხატვრობის მდგომარეობის და გარემო პირობების მონიტორინგის შედეგად გამოვლენილი საჭიროებების სწრაფი და ეფექტური უზრუნველყოფა.
- სწრაფი რეაგირების გეგმა უნდა ითვალისწინებდეს მხატვრობის კრიტიკულად მძიმე მდგომარეობაში მყოფი მონაკვეთების დროებით სტაბილიზაციასა და კონტროლს. გადაუდებელი ჩარევა უნდა მიყვებოდეს მინიმალური ჩარევის, ნაკლებინვაზიურობის პრინციპს, შესრულდეს შექცევადი, თავსებადი და დროებითი მასალის გამოყენებით. სწრაფი რეაგირების გეგმა უნდა მოიცავდეს პასიურ ჩარევებსაც: მიკროკლიმატის სტაბილიზაციას, რომელიც შემუშავდება მარილების მიგრაციის დინამიკის, ორიგინალ ტექნოლოგიასა და მისი მდგომარეობის შესწავლის საფუძველზე.

2.2 გარემოს და კვლევის მხატვრობის მონიტორინგის გეგმა

გეგმა უნდა მოიცავდეს ქმედებებს, რომლებიც უზრუნველყოფს კვლევის მხატვრობის კლიმატურ და ჰიგრომეტრულ რეგულარულ მონიტორინგს და შედეგების პერიოდულ ინტერპრეტაციას.

აუცილებელია არსებული გარემო პირობებისა და კვლევის მხატვრობის მდგომარეობის მონიტორინგის მეთოდის განახლება/დამატებითი საკვლევი და სამონიტორინგე აპარატურის უზრუნველყოფა (ასეთის საჭიროების შემთხვევაში). უნდა შეიქმნას მონიტორინგის ერთიანი სტრატეგია, რომელიც გააერთიანებს, როგორც კვლევის მხატვრობას, ასევე სამშენებლო მასალას და მასში მარილების მიგრაციას, კლიმატს და გარემოზე მოქმედ სხვა გარეშე ფაქტორებს. გარემოს მონიტორინგის სტრატეგიის მთავარი ამოცანა უნდა იყოს სამშენებლო მასალის და კვლევის მხატვრობის მდგომარეობის ცვლილების გამომწვევი მიზეზების დადგენა და რეგულირება.

მნიშვნელოვანია ზედმიწევნით დეტალურად იქნას გათვალისწინებულ ალესანდრო მასარის რეკომენდაციები.⁵

2.3 გრძელვადიანი კვლევის და კონსერვაციის გეგმა

გრძელვადიანი კვლევის და კონსერვაციის გეგმამ უნდა მოიცვას და თანმიმდევრულად განახორციელოს საკვლევი სამუშაოები და შედეგებზე დაყრდნობით განსაზღვროს კვლევის მხატვრობის საკონსერვაციო საჭიროებები და მოვლა-პატრონობის სტრატეგია.

კვლევა გულისხმობს გელათის სამონასტრო კომპლექსში შემავალი მოხატული ტაძრების კვლევის მხატვრობის სიღრმისეულ შესწავლას, სადაც გათვალისწინებული იქნება მხატვრობასთან დაკავშირებული ყველა ასპექტი:

კვლევა უნდა აერთიანებდეს:

⁵ [სტრუქტურული ჰიგრომეტრიული და მიკროგარემოს მდგომარეობის გამოკვლევები, რომლებიც მიზნად ისახავს შიდა კვლევის მხატვრობის დაცვას. არქ. ალესანდრო მასარი: 2021 წლის 06 – 12 ნოემბერი, ASSOCIAZIONE GIOVANNI SECCO SUARDO, Centro Studi e Progetti per la conservazione e il restauro dei Beni Culturali, 2021 წლის დეკემბერი](#)

1. კედლის მხატვრობის სახელოვნებათმცოდნეო შესწავლას, მხატვრობის ისტორიული ფენების განსაზღვრით;
2. ფიზიკური ისტორიის შესწავლას;
3. მხატვრობის ფიზიკური მდგომარეობის შესწავლა, დამაზიანებელი ფაქტორების იდენტიფიცირებას (დაზიანების წყაროსა და აქტივიზაციის მექანიზმის დასაბუთებით) დაზიანების სქემისა და ვიზუალური ლექსიკონის შედგენით;
4. ორიგინალი ტექნოლოგიისა და წინა საკონსერვაციო/დამატებული მასალის კვლევას;
5. 2019 - 2020 წლებში ტაძრის ინტერიერში წყლის ინფილტრაციისა და მის შედეგად გამოწვეული დაზიანების/დანაკარგის ხარისხის განსაზღვრას;
6. კლიმატისა და ჰიგრომეტრიული მონაცემების გრძელვადიანი კვლევის შედეგებს და ინტერპრეტაციას, რომელშიც აუცილებლად იქნება მოცემული ინფორმაცია გარემო პირობებისა და კედლის მხატვრობის მდგომარეობას შორის კორელაციის შესახებ.

საკონსერვაციო კვლევაზე დაყრდნობით შემუშავებულმა გრძელვადიანმა საკონსერვაციო სტრატეგიამ უნდა განსაზღვროს გელათის სამონასტრო კომპლექსში საკონსერვაციო საჭიროება და შემუშავებული მეთოდოლოგიის მიხედვით განახორციელოს პრევენციული, პასიური და ფიზიკური ჩარევები.

მოკლენათა ქრონოლოგია

გელათის სამონასტრო კომპლექსის რეაბილიტაციის პროექტი 2008 წელს შეიქმნა. პროექტის მიხედვით, 2015-2018 წლებში განხორციელდა ღვთისმშობლის შობის ტაძრის გუმბათის და მთავარი სივრცის გადახურვის რეაბილიტაცია, რომლის მიზანი იყო დაზიანებული გადახურვის ახალი, მოჭიქული კრამიტის საფარიანი გადახურვით შეცვლა. 2019 წელს ასევე შეიცვალა ღვთისმშობლის შობის ტაძრის ყველა მინაშენის გადახურვაც.

საგანგამო ვითარება გამოვლინდა 2020 წლის თებერვალ-მარტში. ღვთისმშობლის შობის ტაძრის გადახურვის გაუმართაობამ გამოიწვია წყლის ინფილტრაცია ეკლესიის ინტერიერში და კოლოსალური ზიანი მიაყენა კედლის მხატვრობას, განსაკუთრებით მთავარი სივრცის დასავლეთ მკლავის ზედა რეგისტრებს.

2020 წლის მარტიდან, საქართველოს კულტურული მემკვიდრეობის დაცვის ეროვნული სააგენტო ახორციელებდა გელათის სამონასტრო კომპლექსში შემავალი ნაგებობებისა და კედლის მხატვრობის მდგომარეობის რეგულარულ მონიტორინგს (მათ შორის, ღვთისმშობლის შობისა და წმინდა გიორგის ტაძრების ფასადებსა და ინტერიერში). ბოლო გეგმიური მონიტორინგი განხორციელდა 2021 წლის 16 აგვისტოს, ხოლო არაგეგმიური ვიზიტი - 2021 წლის 4 სექტემბერს. (იხ. დანართი [1a](#), [1b](#), [1c](#)).

ღვთისმშობლის შობის ტაძარზე დროებითი სახურავის დამონტაჟება 2020 წლის აგვისტო-სექტემბერში დაიწყო. 2021 წლის იანვრისთვის მთავარი ტაძარი დროებითი გადახურვით მთლიანად დაიფარა. 2020 წლის დეკემბერში გარემო პირობების მონიტორინგის სენსორები ორივე ეკლესიის ინტერიერსა და ექსტერიერში (ღვთისმშობლის შობისა და წმინდა გიორგის სახელობის) დამონტაჟდა. ასევე ხდებოდა მონაცემთა პერიოდული ინტერპრეტაცია (იხ. დანართი [2](#)).

2020 წლის დეკემბერში, საერთაშორისო ICOMOS-მა განიხილა შემდეგი დოკუმენტი: „საინფორმაციო ანგარიში ღვთისმშობლის ეკლესიის კონსერვაციის მდგომარეობისა და ხარაჩოების და დროებითი გადახურვის პროექტის შესახებ“ (იხ. დანართი [3](#)) ხოლო მოგვიანებით, 2021 წლის აპრილში, მოხდა ახალი დოკუმენტის განხილვა - „საქართველოს გელათის მონასტრის მსოფლიო მემკვიდრეობის ძეგლის ღვთისმშობლისა და წმინდა გიორგის სახელობის ტაძრის დროებითი გადახურვის მოწყობა“ (იხ. დანართი [4](#)).

2021 წლის 22- 28 ივნისს, საქართველოს კულტურის, სპორტისა და ახალგაზრდობის სამინისტროს ინიციატივით, გელათის მონასტერში (ღვთისმშობლის შობის ტაძარი) მოეწყო პირველი საერთაშორისო მისია. მისიაში მონაწილეობდნენ უგო ტონიეტი და სარა სტეფანიანი, რომლებიც წარმოადგენენ ReStruere Ltd-ს, ფლორენციის უნივერსიტეტის Spin-off-ს. ასევე მარიო პულიერი (TECNI.CO.R. snc) და ვინჩენცო ჩენტანი (CENTANNI RESTAURI snc), რომლებიც წარმოადგენდნენ Associazine Giovanni Secco Suardo-ს.

უგო ტონიეტისა და სარა სტეფანიანის მისია მიზნად ისახავდა, წყლის ინფილტრაციის მიზეზების შესახებ წინასწარული მოსაზრებების წარდგენას და წყლის შეღწევისგან დაცვის გზების შესახებ რეკომენდაციების მომზადებას ([იხ. დანართი 5](#)).

მარიო პულიერისა და ვინჩენცო ჩენტანის მიერ განხორციელებული სამუშაო მიზნად ისახავდა, შეეფასებინათ ღვთისმშობლის შობის ტაძრის მთავარი სივრცის მხატვრობის მდგომარეობა და ტექნოლოგია, ასევე დაზიანებების გამომწვევი მიზეზები და რეკომენდაცია გაეწიათ საჭირო გადაუდებელი ჩარევებისთვის, რომლებიც დაფუძნებული იქნებოდა მხატვრობაზე განხორციელებულ ტესტირებებზე ([იხ. დანართი 6](#)).

Associazione Giovanni Secco Suardo-ს მიერ 2021 წლის სექტემბერსა ([იხ. დანართი 7](#)) და 2021 წლის ნოემბერ-დეკემბერში კიდევ ორი მისია განხორციელდა. ეს მისიები მიზნად ისახავდა, სამუშაოთა პროცესის მონიტორინგს და კვლევის მხატვრობაზე გადაუდებელი ჩარევების განხორციელებას, რომლებიც განისაზღვრა 2021 წლის ივნისის მისიის დროს. იტალიელი და ქართველი კვლევის მხატვრობის რესტავრატორების მიერ ჩარევები ღვთისმშობლის შობის ტაძრის მთავარ სივრცეში განხორციელდა. 2021 წლის ნოემბრის მისიის დროს სტუდიო მასარიმ ჩაატარა გამოკვლევა სტრუქტურული ჰიგრომეტრიული და მიკრო-გარემოს მდგომარეობის შესახებ, რომელიც მიზნად ისახავდა ინტერიერის კვლევის მხატვრობის დაცვას ([იხ. დანართი 8](#)).

2022 წლის თებერვალში, საქართველოს სახელმწიფომ მიიღო საერთაშორისო ICOMOS-ის ტექნიკური მიმოხილვის ორი დოკუმენტი, რომლებიც ეხებოდა 2021 წლის ივნისში უგო ტონიეტისა და სარა სტეფანიანის მიერ შესრულებულ ანგარიშს არქიტექტურის მდგომარეობის შესახებ ([იხ. დანართი 9](#)) და მარიო პულიერისა და ვინჩენცო ჩენტანის მიერ შესრულებული კვლევის მხატვრობის ანგარიშს ([იხ. დანართი 10](#)), და ძირითადად დადებითად აფასებდა გახილულ ანგარიშებს.

2022 წლის მაისში და მოგვიანებით, აგვისტო-სექტემბერში, კვლევის მხატვრობის ფიზიკური ჩარევები განხორციელდა ღვთისმშობლის შობის ტაძრის მთავარ მკლავებში (ძირითადად დასავლეთის მკლავში).

2022 წლის მაისი - სექტემბრის პერიოდში მთავარი ტაძრის დასავლეთი მკლავის დროებითი გადახურვის შეცვლა ახალი კონსტრუქციით მოხდა, რაც ითვალისწინებდა სახურავის საფარის ნაწილობრივ მოხსნას და სტრუქტურის გარედან გამოშრობას.

ძირითადი პრობლემატიკა:

მარიო პულიერის (TECNI.CO.R. snc) და ვინჩენცო ჩენტანის (CENTANNI RESTAURI snc) 2021 წლის ივნისის მისიის შესახებ მოხსენების მიღების შემდეგ, საქართველოს კულტურის, სპორტისა და ახალგაზრდობის სამინისტრომ რამდენიმე შეხვედრა მოაწყო. შეხვედრას ესწრებოდნენ კვლევის მხატვრობის ქართველი ექსპერტებიც. ამ

შეხვედრებზე, ქართველმა სპეციალისტებმა, მოწოდებულ ანგარიშთან დაკავშირებით კრიტიკული კითხვები წამოჭრეს და გადაუდებელი ჩარევის რისკებთან დაკავშირებით თავიანთი აზრი გამოთქვეს. შემფოთების ფონზე, ქართველმა სპეციალისტებმა კულტურის, სპორტისა და ახალგაზრდობის სამინისტროს ურჩიეს, თხოვნით მიემართათ საერთაშორისო ექსპერტებისთვის (როგორც მესამე მხარისთვის), რათა შეეფასებინათ მარიო პულიერისა და ვინჩენცო ჩენტანის მიერ შემუშავებული საკონსერვაციო კვლევა და ხედვები.

2021 წლის სექტემბერში, კულტურის, სპორტისა და ახალგაზრდობის სამინისტროს თხოვნით, კედლის მხატვრობის კონსერვაციის საერთაშორისოდ აღიარებულმა ექსპერტებმა, სტივენ რიკებიმ და ლიზა შეკედემ მოამზადეს „კომენტარები გელათის მონასტრის კედლის მხატვრობის ანგარიშზე“, რომელშიც მათ სერიოზული შემფოთება გამოთქვეს კვლევის ხარისხთან, მხატვრობის გააზრებასა და მარიო პულიერისა და ვინჩენცო ჩენტანის მიერ შემოთავაზებულ გადაუდებელი ჩარევების მეთოდოლოგიასთან დაკავშირებით ([იხ. დანართი 11](#)).

მეტიც, 2021 წლის სექტემბერში, საქართველოს სახელმწიფოს გაეგზავნა ღვთისმშობლის შობის ტაძარში გარემო პირობების მონიტორინგის შესახებ ანგარიში. ანგარიში მოიცავდა ზამთრის, გაზაფხულისა და ზაფხულის სეზონებს (5.12.2020 - 18.09.2021) და გარემო პირობების მონაცემებზე დაყრნობით ყურადღებას ამახვილებდა (მარიო პულიერისა და ვინჩენცო ჩენტანის მიერ) შემოთავაზებული გადაუდებელი ჩარევების რისკებზე ([იხ. დანართი 2](#)).

შემფოთებები მხედველობაში არ მიიღო არც სახელმწიფომ და არც კედლის მხატვრობის საერთაშორისო სამუშაო ჯგუფმა ([იხ. დანართი 12](#)).

შექმნილ სიტუაციაში გარკვევის მიზნით, 2022 წლის მაისში, საქართველოს საპატრიარქოს მოწვევით, კედლის მხატვრობის კონსერვაციის ექსპერტები ოსტინ ნევინი (The Courtauld Institute of Art), სარა სტენიფორსი (IIC-ის ემერიტუსის პრეზიდენტი), ლორინდა ვონგი (გეტის კონსერვაციის ინსტიტუტი) ეწვივნენ გელათის ღვთისმშობლის შობის სახელობის ტაძარს. ვიზიტი მიზნად ისახავდა, ტაძარში განხორციელებული კედლის მხატვრობის საკონსერვაციო მიდგომებისა და ფიზიკური ჩარევების შეფასებას, ასევე რეკომენდაციების გაცემას.

ოსტინ ნევინის (The Courtauld Art Institute), სარა სტენიფორსის (IIC-ის ემერიტუსის პრეზიდენტი), ლორინდა ვონგის (გეტის კონსერვაციის ინსტიტუტი) და ფრანჩესკა პიკეს (სამხრეთ შვეიცარიის გამოყენებითი მეცნიერებებისა და ხელოვნების უნივერსიტეტი, SUPSI) მიერ მომზადებული ანგარიში შემფოთებას გამოსატავდა მარიო პულიერის (TECNI.CO.R. snc) და ვინჩენცო ჩენტანის (CENTANNI RESTAURI snc) მიერ განხორციელებულ საკონსერვაციო მიდგომებსა და ფიზიკურ ჩარევებთან დაკავშირებით. ექსპერტებმა რეკომენდაცია გაუწიეს გადაუდებელი მკურნალობის მიმდინარე გეგმის შეცვლას ([იხ. დანართი 14](#)).

2021 წლის სექტემბრიდან დღემდე, კედლის მხატვრობის საერთაშორისო და ადგილობრივი ექსპერტების მიერ გამოთქმული შემფოთების მიუხედავად, ჩარევების

მეთოდოლოგია არ განახლებულა, მეტიც, ღვთისმშობლის შობის სახელობის ეკლესიის კედლის მხატვრობაზე აღნიშნული ჩარევები 2022 წლის სექტემბრის ჩათვლით მიმდინარეობდა. (იხ. ICOMOS საქართველოს ანგარიში).

დანართების სია:

დანართი 1a - საქართველოს კულტურული მემკვიდრეობის დაცვის ეროვნული სააგენტოს მისია მსოფლიო მემკვიდრეობის ძეგლის „გელათის მონასტერში“, 24 ნოემბერი, 2020 წელი

დანართი 1b - საქართველოს კულტურული მემკვიდრეობის დაცვის ეროვნული სააგენტოს სამუშაო ჯგუფის მივლინება მსოფლიო მემკვიდრეობის ძეგლზე „გელათის მონასტერი“ გეგმიური მონიტორინგის ანგარიში 16 აგვისტო, 2021 წელი

დანართი 1c - გელათის სამონასტრო კომპლექსის ღვთისმშობლის შობის სახელობის ტაძრის კედლის მხატვრობის მდგომარეობის ანგარიში 4 სექტემბერი, 2021

დანართი 2 - გელათის მონასტერი, ღვთისმშობლის შობის ტაძარი - ზამთრის, გაზაფხულისა და ზაფხულის სეზონზე გარემო პირობების მონიტორინგის ანალიზი (5.12.2020 - 18.09.2021) აპოლონ ქუთათელაძის სახელობის თბილისის სახელმწიფო სამხატვრო აკადემია, კონსერვაციის ცენტრი რესტავრაციის, ხელოვნების ისტორიისა და თეორიის ფაკულტეტი. ავტორი: მარიამ საღარაძე. 2021 წლის სექტემბერი

დანართი 3 - ICOMOS-ის ტექნიკური მიმოხილვა ღვთისმშობლის ეკლესიის კონსერვაციის მდგომარეობის შესახებ და ხარაჩოების და დროებითი გადახურვის პროექტი, 2020 წლის დეკემბერი

ICOMOS Technical Review on Information report on the state of conservation of the Church of the Virgin and scaffolding and temporary roofing project, December 2020

დანართი 4 - ICOMOS-ის ტექნიკური მიმოხილვა გელათის მონასტრის მსოფლიო მემკვიდრეობის საკუთრებაში არსებული ღვთისმშობლისა და წმინდა გიორგის ეკლესიის დროებითი გადახურვის შესახებ, 2021 წლის აპრილი.

ICOMOS Technical Review on Temporary roofing arrangement for the Church of the Virgin and St. George's church in the World Heritage property of Gelati Monastery, Georgia, April 2021

დანართი 5 - მოხსენება მისიის შესახებ და წინასწარი წინადადება წყლის შეღწევის მიზეზებზე და პირველადი რეკომენდაციები წყლის შეღწევისგან დაცვის შესახებ. მისია განხორციელდა ქუთაისში (საქართველო), გელათის მონასტერში წამყვანი ავტორები: უგო ტონიეტი და სარა სტეფანიანი, რომლებიც ეკუთვნის Restruere Srl-ს, ფლორენციის უნივერსიტეტის სპინ-ოფს. ფლორენცია, 2021 წლის 30 ივლისი

REPORT ON THE MISSION AND PRELIMINARY SUGGESTION ON THE REASONS FOR THE WATER INFILTRATION AND THE INITIAL RECOMMENDATIONS FOR THE PROTECTION FROM WATER INFILTRATION Mission carried out in Kutaisi (Georgia) at Gelati Monastery by Ugo Tonietti and Sara Stefanini, from June 25th until June 29th 2021. Lead authors: Ugo Tonietti and Sara Stefanini, belonging to Restruere Srl, Florence University spin-off. Florence, 30th JULY 2021

დანართი 6 – ანგარიში გელათის მონასტრის მსოფლიო მემკვიდრეობის საკუთრების კონსერვაციის მდგომარეობის შესახებ, საქართველო 2021 წლის 22 – 28 ივნისის მისია; კვლევის მხატვრობის კონსერვაციის სპეციალისტები: Mario Pulieri (იტალია) - Vincenzo Centanni (იტალია) TECNI.CO.R. snc - CENTANNI RESTAURI snc

REPORT ON THE STATE OF CONSERVATION OF THE GELATI MONASTERY WORLD HERITAGE PROPERTY, GEORGIA Mission of 22 – 28 June 2021; Conservation specialists of wall paintings: Mario Pulieri (Italy) - Vincenzo Centanni (Italy) TECNI.CO.R. s.n.c. - CENTANNI RESTAURI s.n.c

დანართი 7 - სტატია გელათის შობის ეკლესიის ფრესკების გადაუდებელი კონსერვაცია-ადგენითი ჩარევის შესახებ, ასოციაცია Giovanni Secco Suardo - ვინჩენცო ცენტანი, მარკო პულიერი, სექტემბერი 2021

ARTICLE ON THE EMERGENCY CONSERVATION-RESTORATION INTERVENTION OF THE FRESCOES OF THE CHURCH OF THE NATIVITY GELATI MONASTERY, Associazione Giovanni Secco Suardo - Vincenzo Centanni, Marco Pulieri, September 2021

დანართი 8 – სტრუქტურული ჰიგირომეტრიული და მიკროგარემოს მდგომარეობის გამოკვლევები, რომლებიც მიზნად ისახავს შიდა კვლევის მხატვრობის დაცვას. არქ. ალესანდრო მასარი: 2021 წლის 06 – 12 ნოემბერი, ASSOCIAZIONE GIOVANNI SECCO SUARDO, Centro Studi e Progetti per la conservazione e il restauro dei Beni Culturali, 2021 წლის დეკემბერი

Investigations on the structural hygrometric and micro-environmental state aimed at safeguarding the internal wall paintings Mission. Arch. Alessandro Massari of: 06 – 12 November 2021, ASSOCIAZIONE GIOVANNI SECCO SUARDO, Centro Studi e Progetti per la conservazione e il restauro dei Beni Culturali December, 2021

დანართი 9 - ICOMOS-ის ტექნიკური მიმოხილვა მისიის შესახებ მოხსენების შესახებ, წინასწარი წინადადება წყლის შეღწევის მიზეზების შესახებ და საწყისი რეკომენდაციები წყლის შეღწევისგან დაცვის შესახებ

ICOMOS Technical Review on Report on the mission, the preliminary suggestion on the reasons for water infiltration and the initial recommendations for protection from water infiltration

დანართი 10 - ICOMOS-ის ტექნიკური მიმოხილვა მისიის ანგარიში გელათის მონასტრის ფრესკული მხატვრობის კონსერვაციის მდგომარეობის შესახებ

ICOMOS Technical Review on Mission report on the state of conservation of the mural paintings of Gelati Monastery

დანართი 11 - 'კომენტარები გელათის მონასტრის კედლის მხატვრობის მოხსენებაზე' 2021-09-15 RICKERBY&SHEKEDE-ს კედლის მხატვრობის კონსერვაციის მიერ.

'Comments on the Gelati Monastery Wall Painting Report' 2021-09-15 by RICKERBY&SHEKEDE wall painting conservation.

დანართი 12 - "კომენტარები ლიზა შეკედესა და სტივენ რიკერბის მიერ საქართველოს კულტურის, სპორტისა და ახალგაზრდობის სამინისტროსა და კულტურული მემკვიდრეობის დაცვის გენერალური ინსპექციისათვის დაწერილი დოკუმენტის შესახებ "გელათის კონსერვაციის მდგომარეობის შესახებ ანგარიშის" საპასუხოდ. მონასტრის მსოფლიო მემკვიდრეობის საკუთრება, საქართველო" ასოციაციის ჯოვანი სეკო სუარდოს მიერ, რომი, 2021 წლის 1 ივლისი" ASSOCIAZIONE GIOVANNI SECCO SUARDO

"Comments on the document written by Lisa Shekede and Stephen Rickerby for the Ministry of Culture, Sport and Youth of Georgia and the General Inspectorate for the Protection of Cultural Heritage in response to the "Report on the State of Conservation of the Gelati Monastery World Heritage Property, Georgia" by the Associazione Giovanni Secco Suardo, Rome, July 1st , 2021" by ASSOCIAZIONE GIOVANNI SECCO SUARDO

დანართი 14 – 'ანგარიში გელათის მონასტრის მსოფლიო მემკვიდრეობის ძეგლის დაცვისა და კონსერვაციის შესახებ, საქართველო' ოსტინ ნევინი (კურტო ხელოვნების ინსტიტუტი, ლონდონი, დიდი ბრიტანეთი), სარა სტანიფორტი (პრეზიდენტი ემერიტუს IIC, დიდი ბრიტანეთი), ლორინდა ვონგი (გეტის კონსერვაციის ინსტიტუტი, აშშ), ფრანჩესკა პიკუ (სამხრეთ შვეიცარიის გამოყენებითი მეცნიერებებისა და ხელოვნების უნივერსიტეტი (SUPSI), შვეიცარია), 2022 წლის ივნისი

'Report on the Safeguarding and Conservation of Gelati Monastery World Heritage Site, Georgia' by Austin Nevin (Courtauld Institute of Art, London, UK), Sarah Staniforth (President Emeritus IIC, UK), Lorinda Wong (Getty Conservation Institute, USA), Francesca Piqué (University of Applied Sciences and Arts of Southern Switzerland (SUPSI), Switzerland), June 2022