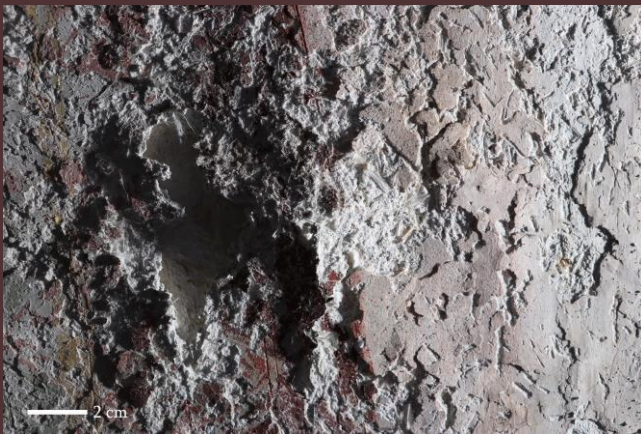


გელათის სამონასტრო კომპლექსი კედლის მხატვრობის კონსერვაციის პროგრამა

2024 წლის მარტში განხორციელებული
საკონსერვაციო ფიზიკური ჩარევის მონიტორინგი



დამკვეთი:
გელათის რეაბილიტაციის
დროებითი კომიტეტი

2024 წლის
მაისი - ივნისი

შინაარსი

1. კონტექსტი 3

2. ძირითადი ჩარევები

2.1 ნალესობის კონსოლიდაცია/ფენებს შორის კავშირის აღდგენა 7

2.2 მიკრო ინექტირება 12

2.3 ინექტირება 17

2.4 კიდების გამაგრება და შევსებები 22

2.5 მარილების შემცირება/ მოხსნა 25

2.6 ფერწერული ფენის გამაგრება 31



2024 წლის მარტში განხორციელებული საკონსერვაციო ფიზიკური ჩარევის მონიტორინგი



1. კონტექსტი

2024 წლის მარტში საველე ვიზიტის ფარგლებში გელათის სამონასტრო კომპლექსის მოხატულობაზე კრიტიკული ადგილების სტაბილიზაციის და გრძელვადიანი საკონსერვაციო მეთოდოლოგიის განსაზღვრის მიზნით საკონსერვაციო, ფიზიკური ჩარევა განხორციელდა.

ფიზიკური სამუშაოები მოიცავდა ლოკაციებს, რომლებიც იმყოფებოდა დაკარგვის მაღალი რისკის ქვეშ და ამავდროულად იძლეოდა საკონსერვაციო ჩარევის საშუალებას (დაიზიანების პროცესი არ იყო მიმდინარე და/ან 2020 - 2021 წლებში არ განხორციელებულა ჩარევა). ასეთი ლოკაციები გვხვდება სამონასტრო კომპლექსის ყველა მოხატულ სივრცეში.

ფიზიკური საკონსერვაციო სამუშაოების დაწყებამდე კიდევ ერთხელ შემოწმდა კრიტიკულად შეფასებული არეების ფიზიკური მდგომარეობა და ჩამოყალიბდა ჩარევის კრიტერიუმები, რამაც გამოკვეთა მოკლევადიან პერიოდში შესასრულებელი პრიორიტეტული სამუშაოების გეგმა.

გელათის კედლის მხატვრობის ფიზიკური მდგომარეობა შეცვლილია და გაუარესების პროცესიც აქტიურია, ვხვდებით მოხატულობის ბევრ მონაკვეთს, რომელთა დაკარგვის რისკიც მაღალია.

გელათის კედლის მხატვრობის საკონსერვაციო და სატექსტო ჩარევის მთავარი ამოცანა ინტეგრირებული, მრავალდარგობრივი საკონსერვაციო პროგრამის შემუშავება და თანმიმდევრული შესრულებაა, რომელიც ძეგლის წინაშე არსებული მრავალმხრივი პრობლემების აღმოფხვრას, მხატვრობის ფიზიკური მდგომარეობის დასტაბილურებასა და გრძელვადიან დაცვას უზრუნველყოფს.



ზემოთ: კედლის მხატვრობის კონსერვაციის ხელმძღვანელთა და გელათის დროებითი კომიტეტის წევრთა მიერ კრიტიკული ადგილების მდგომარეობის რევიზია შემდგომი ჩარევის მიზნით.

1. კონტექსტი

კედლის მხატვრობის საკონსერვაციო პროგრამა მიზნად ისახავს დაგეგმვისა და განხორციელების სამაგალითო მოდელის შექმნას, რომელიც დაეფუძნება შემდეგ მიდგომებს:

- დაზიანების გამომწვევი მიზეზების დადგენა, რისკების შეფასება და ტექნოლოგიასა და მდგომარეობასთან დაკავშირებული ცვალებადი ასპექტების გათვალისწინება, რომელიც ფიზიკური ჩარევების მეთოდოლოგიის შემუშავებასა და შესრულებაზე ახდენს გავლენას. მიყვება თანამედროვე საკონსერვაციო სტანდარტებს, რაც მინიმალურ ჩარევას და თავსებადობის პრონციპებს ემყარება;
- არაკომპეტენტურად შერჩეული საკონსერვაციო მასალის გამოყენების პრაქტიკის ნაცვლად ისეთი პროგრამის შემუშავება, რომელიც საკონსერვაციო მასალების და მეთოდების ტესტირებასა და მათ სათანადო განვითარებაზეა დაფუძნებული. ამავდროულად, თავსებადობის, სტაბილურობისა და სხვა ძირითადი კრიტერიუმების დაკმაყოფილებასთან ერთად, გრძელვადიანი (საექსპლუატაციო) და სამუშაო თვისებების შეფასებაზეა ორიენტირებული;
- ჩარევის კრიტერიუმების დადგენა მიმართულია შედეგების განსაზღვრაზე (შეზღუდვების და ზედამხედველობის კუთხით);
- საკონსერვაციო ფიზიკური ჩარევის სხვა ღონისძიებებთან ერთად (მარილების და ტენის კვლევა, გარემო პირობების მონიტორინგი და კონტროლი) ფართო კონტექსტში განხილვის მნიშვნელოვნების წარდგენა.



ზემოთ: დაზიანებული კედლის მხატვრობის შეფასებისა და გადაუდებელი საკონსერვაციო ჩარევის საჭიროების განსაზღვრის პროცესი. აღნიშნულ ადგილას დაზიანების გამომწვევი მიზეზი მარილების აქტივობაა, რაც ფერწერული ფენის ცვენას იწვევს, შესაბამისად, ფერის გამაგრებისთვის საჭიროა ისეთი კონსოლიდანტის შერჩევა, რომელიც თავიდან აიცილებს მარილების მობილიზაციას.



1. კონტექსტი

2024 წლის მარტში საკონსერვაციო მასალის გრძელვადიანი და მოკლევადიანი კრიტერიუმებისა და ტესტირებების შედეგად განხორციელებული ჩარევების ჩამონათვალი:

ნალესობის ფენა:

- კონსოლიდაცია
- ჩასხმა
- მიკრო ჩასხმა
- კიდეების გამაგრება/შეესება

ფერწერული ფენა:

- გამაგრება/ადჰესიზური კავშირის აღდგენა

ზედაპირული ფენა:

- მარილების მოხსნა

დეტალურად იხილეთ ანგარიში: გელათის სამონასტრო კომპლექსი კედლის მხატვრობის კონსერვაციის პროგრამა საკონსერვაციო ფიზიკური ჩარევების ანგარიში, ეტაპი 1, კრიტიკული ადგილების სტაბილიზაცია და გრძელვადიანი საკონსერვაციო მეთოდოლოგიის განსაზღვრა, 2024 მარტი-აპრილი.

მარჯვნივ: კათეტერისა და შპრიცის დახმარებით საინექციო ხსნარის განშრევებულ არეალში შეყვანა და ნალესობასა და საფუძველს შორის კავშირის აღდგენის პროცესი



ზემოთ: 2024 წლის მარტის ფიზიკური სამუშაოების ერთ-ერთ მიზანს მეთოდოლოგიის შემუშავება წარმოადგენს. ფოტოებზე ჩარევის მეთოდოლოგიის განვითარების, კერძოდ კონსოლიდაციისა და მარილის მექანიკურად დათხელების სამუშაო პროცესებია წარმოდგენილი.



2024 წლის მარტში განხორციელებული საკონსერვაციო ფიზიკური ჩარევის მონიტორინგი

2. ძირითადი ჩარევების მონიტორინგი

2.1 ნალესობის კონსოლიდაცია/ფენებს შორის კავშირის აღდგენა



2.1 ნალესობის კონსოლიდაცია/ფენებს შორის კავშირის აღდგენა

ღვთისმშობლის შობის ტაძრის მთავარი სივრცე, ჩრდილოეთი მკლავი, აღმოსავლეთი კედელი (სცენა E7), ნალესობის ფენის კონსოლიდაცია:

2024 წლის მაისის მდგომარეობა

შეფასების კრიტერიუმები:

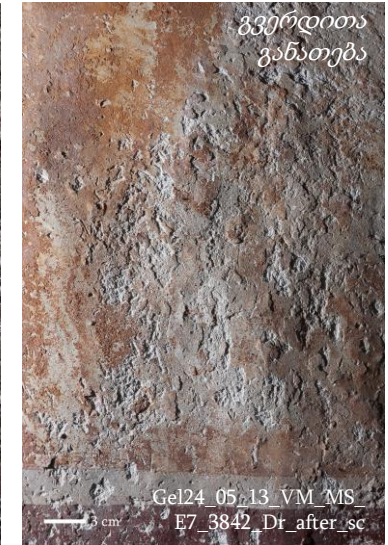
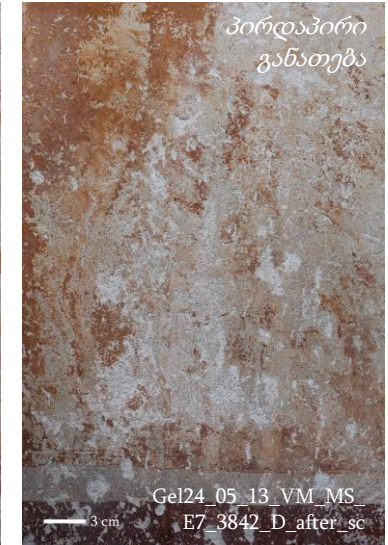
კოჰიზიური კავშირის სტატუსი:
კოჰიზიური კავშირი ნაწილობრივ აღდგენილია

ზედაპირის სახეცვლა:
ზედაპირზე ცვლილება არ შეინიშნება

გამომარილების სტატუსი:
ზედაპირზე გამომარილება არ შეინიშნება.

საერთო მდგომარეობა:
სტაბილური

კომენტარი:
შესაძლოა საჭიროებდეს კონსოლიდანტის დამატებას.



2024 წლის მარტის მდგომარეობა კონსოლიდაციამდე

2024 წლის მარტის მდგომარეობა კონსოლიდაციის შემდგომ

2024 წლის მაისის მდგომარეობა

2.1 ნალესობის კონსოლიდაცია/ფენებს შორის კავშირის აღდგენა

ღვთისმშობლის შობის ტაძრის მთავარი სივრცე, ჩრდილოეთი მკლავი, დასავლეთი კედელი (სცენა W11),

ნალესობის ფენის კონსოლიდაცია:

2024 წლის მაისის მდგომარეობა

შეფასების კრიტერიუმები:

კოჰიზიური კავშირის სტატუსი:

კოჰიზიური კავშირი ნაწილობრივ აღდგენილია (ლოკაცია N1)

ზედაპირის სახეცვლა:

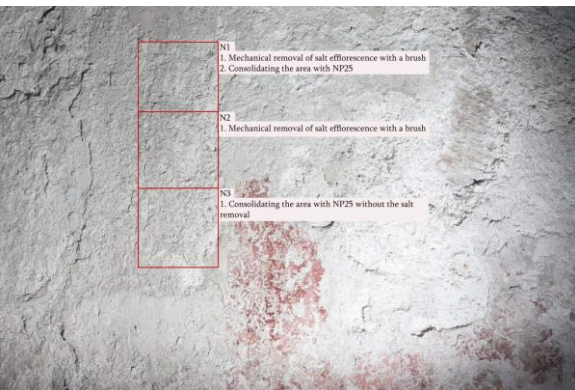
ზედაპირზე ცვლილება არ შეინიშნება (ლოკაცია N1,2,3)

გამომარილების სტატუსი:

კონსოლიდირებულ ზედაპირზე გამომარილება არ შეინიშნება. (ლოკაცია N1,2); გამომარილება შენარჩუნებულია ლოკაცია N3-ზე

საერთო მდგომარეობა: სტაბილური

კომენტარი: საჭიროებს კონსოლიდანტის დამატებას.



ჩარევის ლოკაციები

2024 წლის მარტის მდგომარეობა კონსოლიდაციამდე

2024 წლის მარტის მდგომარეობა კონსოლიდაციის შემდგომ

2024 წლის მაისის მდგომარეობა

2.1 ნალესობის კონსოლიდაცია/ფენებს შორის კავშირის აღდგენა

ღვთისმშობლის შობის ტაძრის მთავარი სივრცე, ჩრდილოეთი მკლავი, დასავლეთი კედელი (სცენა W7),

კომბინირებული ჩარევა – ნალესობის ფენის კონსოლიდაცია და მარილების მოხსნა (იხ. 3.5 მარილების შემცირება/ მოხსნა):

2024 წლის მაისის მდგომარეობა შეფასების კრიტერიუმები:

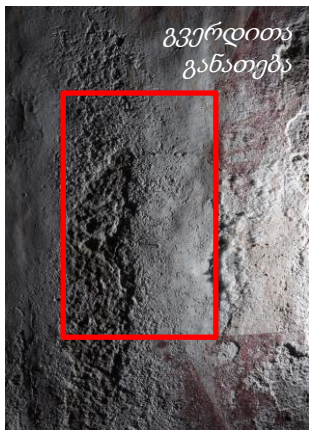
კოჰიზიური კავშირის სტატუსი: კოჰიზიური კავშირი ნაწილობრივ აღდგენილია

ზედაპირის სახეცვლა: ზედაპირზე ცვლილება არ შეინიშნება

გამომარილების სტატუსი: კონსოლიდირებულ ზედაპირზე გამომარილება არ შეინიშნება.

საერთო მდგომარეობა: სტაბილური

კომენტარი: საჭიროებს კონსოლიდანტის დამატებას.



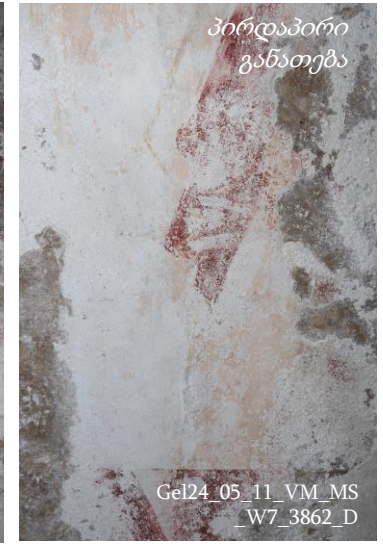
ჩარვეს ლოკაციები



2024 წლის მარტის მდგომარეობა კონსოლიდაციამდე



2024 წლის მარტის მდგომარეობა კონსოლიდაციის შემდგომ



2024 წლის მაისის მდგომარეობა



2.1 ნალესობის კონსოლიდაცია/ფენებს შორის კავშირის აღდგენა

ღვთისმშობლის შობის ტაძრის მთავარი სივრცე, ჩრდილოეთი მკლავი, დასავლეთი კედელი (სცენა E9),
კომბინირებული ჩარევა – ნალესობის ფენის კონსოლიდაცია, მიკრო ინექტირება და ინექტირება:

2024 წლის მაისის მდგომარეობა; შეფასების კრიტერიუმები:

კოპიზიური კავშირის სტატუსი	ადჰეზიური კავშირის სტატუსი	ზედაპირის სახეცვლა	გამომარილების სტატუსი	საერთო მდგომარეობა	კომენტარი
უმეტესად აღდგენილია	აღდგენილია	არ შეინიშნება	ზედაპირზე ჩარევის დროს გამოტანილი მარილი უცვლელია	სტაბილურია	საჭიროებს კონსოლიდანტის დამატებას.



ზემოთ: 2024 წლის მარტი, ჩარევამდე.

ზემოთ: 2024 წლის მარტი, გამავრების და ინექტირების შემდეგ.

ზემოთ: 2024 წლის მაისის მდგომარეობა სტაბილურია.

2024 წლის მარტში განხორციელებული საკონსერვაციო ფიზიკური ჩარევის მონიტორინგი

2. ძირითადი ჩარევების მონიტორინგი

2.2 მიკრო ინექტირება



2.2 მიკრო ინექტირება

ღვთისმშობლის შობის ტაძრის ჩრდილოეთი მკლავი, აღმოსავლეთი კედელი, სცენა E9 ნალესობის ფენებს შორის კავშირის აღდგენა:

ნალესობის ფენის მიკრო ინექტირება:

2024 წლის მაისის მდგომარეობა

შეფასების კრიტერიუმები:

კოჰიზიური კავშირის სტატუსი:
უმეტესად აღდგენილია

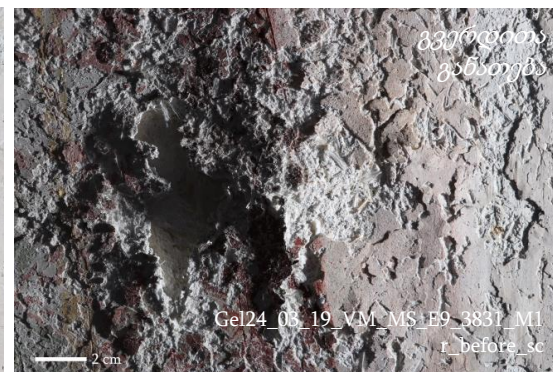
ადჰეზიური კავშირის სტატუსი:
აღდგენილია

ზედაპირის სახეცვლა:
შეესებულა ადგილის ზედაპირი ხაონიანია.

გამომარილების სტატუსი:
ზედაპირზე არ შეინიშნება გამომარილება

შეესების სტატუსი:
სტაბილური.

კომენტარი:
საჭიროებს მცირე რაოდენობის კონსოლიდანტის დამატებას.



2024 წლის
მარტის
მდგომარეობა
ჩარევამდე



2024 წლის
მარტის
მდგომარეობა
ჩარევის
შემდგომ



2024 წლის
მაისის
მდგომარეობა

2.2 მიკრო ინექტირება

ღვთისმშობლის შობის ტაძრის დასავლეთი კამარის თალი, ნალესობის ფენასა და საფუძველს შორის კავშირის აღდგენა:

ნალესობის ფენის მიკრო ინექტირება:

2024 წლის მაისის მდგომარეობა

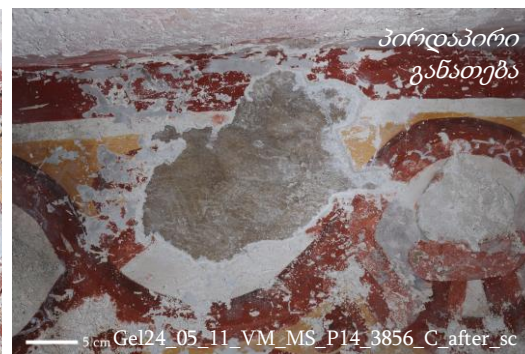
შეფასების კრიტერიუმები:

ადჰეზიური კავშირის სტატუსი:
აღდგენილია

ზედაპირის სახეცვლა:
ფრაგმენტი
დეფორმირებულია

გამომარილების სტატუსი:
ზედაპირზე არ შეინიშნება
გამომარილება

შეფასების სტატუსი:
სტაბილური.
კომენტარი:
N/A



ზემოთ: 2024 წლის მარტი, ჩარევამდე.

ზემოთ: 2024 წლის მარტი, გამაგრების და ინექტირების შემდეგ.

ზემოთ: 2024 წლის მაისის მდგომარეობა სტაბილურია.

2.2 ნალესობის კონსოლიდაცია/ფენებს შორის კავშირის აღდგენა

ღვთისმშობლის შობის ტაძრის მთავარი სივრცე, ჩრდილოეთი მკლავი, თაღი, ნალესობის ფენის კონსოლიდაცია:

2024 წლის მაისის მდგომარეობა

შეფასების კრიტერიუმები:

კოჰიზიური კავშირის სტატუსი:
ნაწილობრივ აღდგენილია

ადჰეზიური კავშირის სტატუსი:
აღდგენილია

ზედაპირის სახეცვლა:
ცვლილება არ შეინიშნება

გამომარილებების სტატუსი:
ზედაპირზე არ შეინიშნება
გამომარილება

შეფხვების სტატუსი:
სტაბილური.

კომენტარი:
საჭიროებს მცირე რაოდენობის
კონსოლიდანტის დამატებას.



ზემოთ: ფოტოები ნალესობის გამაგრებამდე – მოცემულ მონაკვეთზე ნალესობა საფუძველს მოცილებული და გაფხვიერებულია. აღინიშნება მიკროფრაგმენტაციები – ნალესობის ფენა ფრაგმენტირებულია და კავშირი შენარჩუნებულია მხოლოდ ნალესობაში არსებული ორგანული ჩანარების მეშვეობით.

ზემოთ: ფოტოები ნალესობის კონსოლიდაციისა და მიკროინექტირების შემდგომ – განცალკევებული (დაშლილი) მონაკვეთის ერთიანობის აღდგენა მოხდა კომბინირებული ჩარევით – ნალესობა, პირველ რიგში, გამაგრდა კონსოლიდანტით, შემდგომ შპრიცისა და პიპეტის საშუალებით მოხდა მიკროსაინექციო ხსნარის დატანა, საბოლოოდ, კომპრესის დახმარებით ფრაგმენტირებული ნაწილები დაბრუნდა საფუძველთან.

ზემოთ: 2024 წლის მაისის მდგომარეობა. გამაგრებული ადგილი სტაბილურია.



2.2 ნაღესობის კონსოლიდაცია/ფენებს შორის კავშირის აღდგენა

ღვთისმშობლის შობის ტაძრის მთავარი სივრცე, ჩრდილოეთი მკლავი, აღმოსავლეთი კედელი (სცენა E9), ნაღესობის ფენის კონსოლიდაცია:

2024 წლის მაისის მდგომარეობა

შეფასების კრიტერიუმები:

კოჰიზიური კავშირის სტატუსი:
ნაწილობრივ აღდგენილია

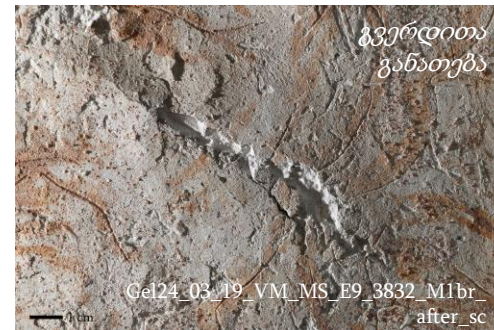
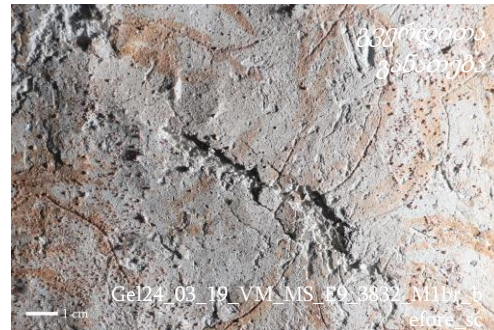
ადჰეზიური კავშირის სტატუსი:
აღდგენილია

ზედაპირის სახეცვლა:
ცვლილება არ შეინიშნება

გამომარილების სტატუსი:
ზედაპირზე არ შეინიშნება
გამომარილება

შეფხვების სტატუსი:
სტაბილური.

კომენტარი:
საჭიროებს მცირე რაოდენობის
კონსოლიდანტის დამატებას და
დანაკარგის ადგილის შეფხვებას
წმინდა ხსნარით.



ზემოთ: ფოტოები ნაღესობის გამაგრებამდე – მოცემულ ნაღესობას აღენიშნებოდა დელამინირებული მოძრავი მიკროფრაგმენტები, რისი ჩამოვარდნის საშიშროებაც იყო.

ზემოთ: ფოტოები ნაღესობის კონსოლიდაციისა და მიკრო ინექტირების შემდგომ – მიკროსაინექციო ხსნარით დაფიქსირდა მოძრავი ფრაგმენტები და გამაგრდა მოწყვლადი კიდეები. მოცემულ მონაკვეთზე მიმდინარეობს მიკროსაინექციო ხსნარის მოქმედების შეფასების პროცესი. შემდგომ ეტაპზე იგეგმება დანაკარგის შეფხვა.

ზემოთ: 2024 წლის მაისის მდგომარეობა. გამაგრებული ადგილი და მიკრო ინექტირება სტაბილურია



2024 წლის მარტში განხორციელებული საკონსერვაციო ფიზიკური ჩარევის მონიტორინგი

2. ძირითადი ჩარევების მონიტორინგი

2.3 ინექტირება



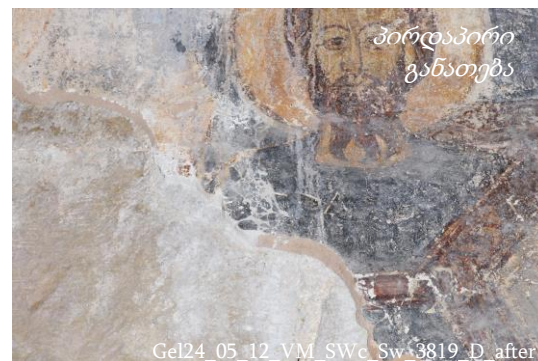
2.3 ინექტირება

სამხრეთ-დასავლეთი ეკვდერი, სამხრეთი კედელი, საფუძველს დაცილებული ნალესობის ფენის გამაგრება:

ნალესობის ფენის ინექტირება:

2024 წლის მაისის მდგომარეობა; შეფასების კრიტერიუმები:

ადჰეზიური კავშირის სტატუსი	ზედაპირის სახეცვლა	გამომარილების სტატუსი	საერთო მდგომარეობა	კომენტარი
აღდგენილია	არ შეინიშნება	ზედაპირზე არ შეინიშნება გამომარილება	სტაბილურია	N/A



ზემოთ: 2024 წლის მარტი, ინექტირებამდე.

ზემოთ: 2024 წლის მარტი ინექტირების და შევსების შემდეგ.

ზემოთ: 2024 წლიდან მაისი, მდგომარეობა სტაბილურია.

2.3 ინექტირება

ღვთისმშობლის შობის ტაძრის მთავარი სივრცე, ჩრდილოეთი მკლავი, აღმოსავლეთი კედელი (სცენა E7), ნალესობის ფენასა და საფუძველს შორის კავშირის აღდგენა:



ზემოთ: 2024 წლის მარტი, ჩასხმამდე არსებული მდგომარეობა.



ზემოთ: 2024 წლის მარტი, ნალესობის ზედაპირი დროებითი გამაგრებით - ციკლოდოდეკანის გამოყენებით;



მარცხნივ: 2024 წლის მარტი, საინექციო ხსნარი შეყვანილია ნალესობასა და ქვას შორის სივარდილეში, შესაბამისად აღდგენილია კავშირი ნალესობასა და საფუძველს შორის, ხოლო ზედაპირული დროებითი გამაგრება სუბლიმირებულია. კონკრეტულ მონაკვეთზე ჩარევის ეფექტურობის მონიტორინგის მიზნით კიდეები ღია დარჩა. ჩარევის შეფასების შემდგომ ნალესობის ღია კიდეები საჭიროებისამებრ შეივსება.



ზემოთ: 2024 წლის მაისი, მოცემული არეალის მდგომარეობა სტაბილურია.

ნალესობის ფენის ინექტირება:

2024 წლის მაისის მდგომარეობა

შეფასების კრიტერიუმები:

კოჰიზიური კავშირის სტატუსი:
ნაწილობრივ აღდგენილია

აღჭივიური კავშირის სტატუსი:
აღდგენილია

ზედაპირის სახეცვლა:
ცვლილება არ შეინიშნება

გამომარილების სტატუსი:
ზედაპირზე არ შეინიშნება გამომარილება

შეფასების სტატუსი:
სტაბილური.

კომენტარი:
საჭიროებს მცირე რაოდენობის კონსოლიდანტის დამატებას და კიდეების გამაგრებას ხსნარის მეშვეობით.

2.3 ინექტირება

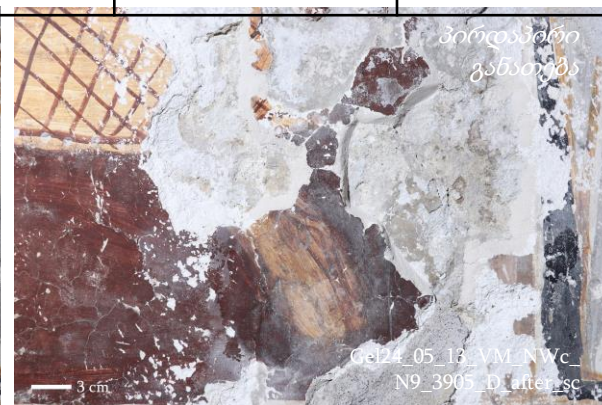
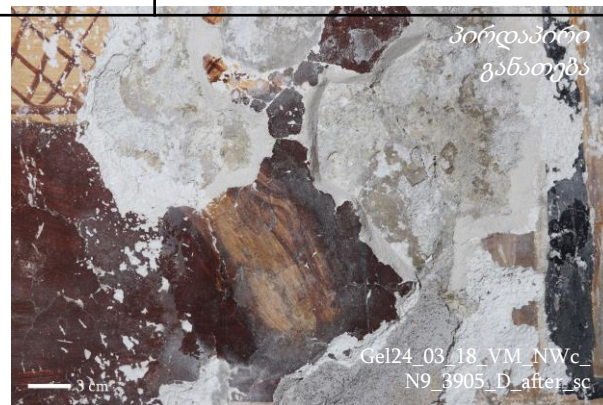
ღვთისმშობლის შობის ტაძრის ჩრდილო-დასავლეთი ეკვდერი, ჩრდილოეთი კედელი

ნალესობის ფენასა და საფუძველს შორის კავშირის აღდგენა:

2024 წლის მაისის მდგომარეობა;

შეფასების კრიტერიუმები:

აღჭეზიური კავშირის სტატუსი	ზედაპირის სახეცვლა	გამომარილების სტატუსი	საერთო მდგომარეობა	კომენტარი
აღდგენილია	არ შეინიშნება	ზედაპირზე არ შეინიშნება გამომარილება	სტაბილურია	N/A



ზემოთ: საფუძველს მოცილებული განშრევებული ნალესობის ფენა. აღდგენამდე.

ზემოთ: ნალესობა ინექტირების და კიდევების სტაბილიზაციის შემდეგ. მარტი 2024 წ.

ზემოთ: მდგომარეობა ორი თვის შემდეგ, სტაბილურია. მაისი 2024 წ.



3.3 ინექტირება

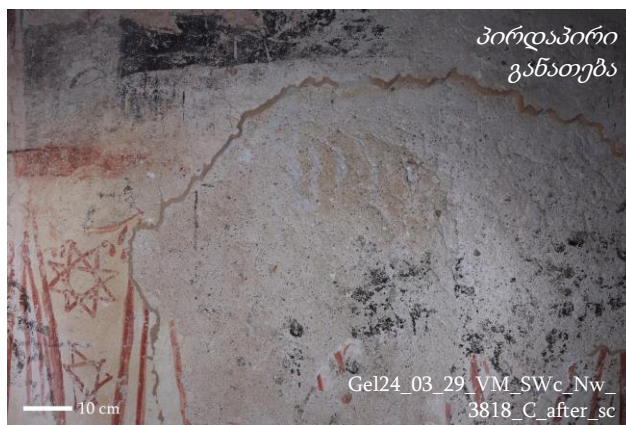
ღვთისმშობლის შობის ტაძრის სამხრეთ-დასავლეთი ეკვდერი, ჩრდილოეთი კედელი
ნალესობის ფენასა და საფუძველს შორის კავშირის აღდგენა:

2024 წლის მაისის მდგომარეობა; შეფასების კრიტერიუმები:

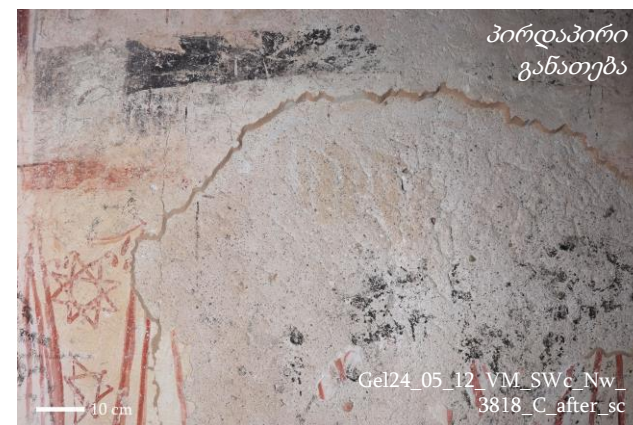
აღჭეზიური კავშირის სტატუსი	ზედაპირის სახეცვლა	გამომარილების სტატუსი	საერთო მდგომარეობა	კომენტარი
აღდგენილია	არ შეინიშნება	ზედაპირზე არ შეინიშნება გამომარილება	სტაბილურია	N/A



ზემოთ: საფუძველს მოცილებული განშრევებული ნალესობის ფენა. აღდგენამდე.



ზემოთ: ნალესობა ინექტირების და კიდების სტაბილიზაციის შემდეგ. 18 მარტი 2024 წ.



ზემოთ: მდგომარეობა ორი თვის შემდეგ, სტაბილურია. 13 მაისი 2024 წ.

მოცემულ მონაკვეთში ზედა ნალესობა ქვედა ნალესობის ფენას იყო მოცილებული, ჰქონდა სიცარიელე, რომელიც შეივსო კირზე დაფუძნებული საინექციო ხსნარით.



2024 წლის მარტში განხორციელებული საკონსერვაციო ფიზიკური ჩარევის მონიტორინგი

2. ძირითადი ჩარევების მონიტორინგი

2.4 კიდეების გამაგრება და შევსებები



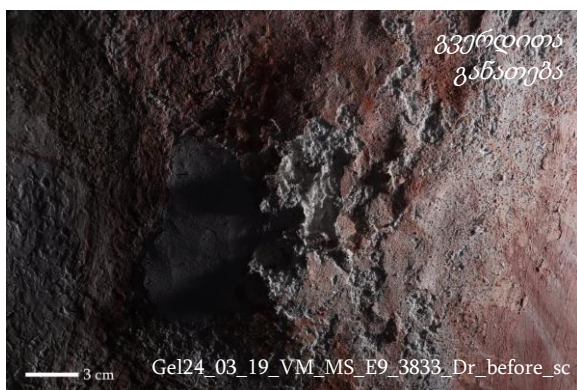
2.4 კიდეების გამაგრება და შევსებები

ღვთისმშობლის შობის ტაძრის ჩრდილოეთი მკლავი, აღმოსავლეთი კედელი, სცენა E9 ნაღესობის კიდეების გამაგრება და შევსება:

ნაღესობის ფენის კიდეების გამაგრება და შევსება:

2024 წლის მაისის მდგომარეობა; შეფასების კრიტერიუმები:

შევსების/კიდეების გამაგრების სტატუსი	გამომარილების სტატუსი:	შევსების ფერის ცვლილება	შევსების სიმტკიცე/კუმშვა	კიდეების მოჭიდების მდგომარეობა
სტაბილური, გამაგრებული	შევსების ზედაპირზე ან ორიგინალი ნაღესობის კიდეების ზედაპირზე არ შეინიშნება გამომარილება	არ შეინიშნება	დამაკმაყოფილებელი	კარგი



ზემოთ: გამაგრება-შევსებამდე.

ზემოთ: 2024 წლის მარტი

ზემოთ: 2024 წლის მაისი



2.4 კიდეების გამაგრება და შევსებები

ღვთისმშობლის შობის ტაძრის ჩრდილო-აღმოსავლეთი ეკვტერი, ჩრდილოეთი კედელი, ნალესობის კიდეების გამაგრება:

ნალესობის ფენის კიდეების გამაგრება და შევსება:

შეფასების კრიტერიუმები:

შევსების/კიდეების გამაგრების სტატუსი	სტაბილური/გამაგრებული
გამომარიღების სტატუსი	შევსების ზედაპირზე ან ორიგინალი ნალესობის კიდეების ზედაპირზე არ შეინიშნება გამომარიღება.
შევსების ფერის ცვლილება	არ შეინიშნება.
შევსების სიმტკიცე/კუმშვა	დამაკმაყოფილებელია.
კიდეების მოჭიდების მდგომარეობა	კარგი



ზემოთ: ნალესობის მდგომარეობა ინექტირებისა და კიდეების გამაგრებამდე – მოცემულ მონაკვეთში ნალესობა განსრუვებულია. საფუძველს მოწყვეტილი მხატვრობა საჭიროებდა ინექტირებასა და კიდეების გამაგრებას.

ზემოთ: აღნიშნული ლოკაცია, მისი კრიტიკული მდგომარეობიდან გამომდინარე, შეირჩა შემდეგი სატესტო ჩარევებისთვის: ინექტირებისა და შესაბამისი კიდეების გასამაგრებელი ხსნარის შერჩევისთვის. პირველ ეტაპზე განხორციელდა ინექტირება, ხოლო შემდგომ კიდეების გამაგრება მოხდა ხსნარი N3-ის გამოყენებით. სატესტო ადგილის შეფასება მოხდა მახასიათებლების შემოწმებით, მათ შორის ვიზუალური კუთხით. შედეგების შეჯამების საფუძველზე შემუშავდა დამატებითი სატესტო ხნარები.

ზემოთ: 2024 წლის მასი. გამაგრებული კიდეების მდგომარეობა სტაბილურია. არ აქვს ცვლილებები.



2024 წლის მარტში განხორციელებული საკონსერვაციო ფიზიკური ჩარევის მონიტორინგი

2. ძირითადი ჩარევების მონიტორინგი

2.5 მარილები



2.5 მარილების შემცირება/ მოხსნა

ღვთისმშობლის შობის ტაძრის ჩრდილო-დასავლეთი აფრა, ზედაპირული გამომარილების მოხსნა მექანიკური მშრალი მეთოდით:

მარილები მექანიკური მოხსნა

2024 წლის მაისის მდგომარეობა; შეფასების კრიტერიუმები:

ახალი გამომარილების კვალი	ზედაპირის მდგომარეობა
არ არის	ნალესობის გაფხვიერება



ზემოთ: ნაფიფქი მარილების მოხსნამდე არსებული მდგომარეობა.

ზემოთ: მდგომარეობა ნაფიფქი მარილების მოხსნის შემდეგ. 2024 წლის მარტი.

ზემოთ: მდგომარეობა, ნაფიფქი მარილების მოხსნიდან ორი თვის შემდეგ. 2024 წლის მაისი.



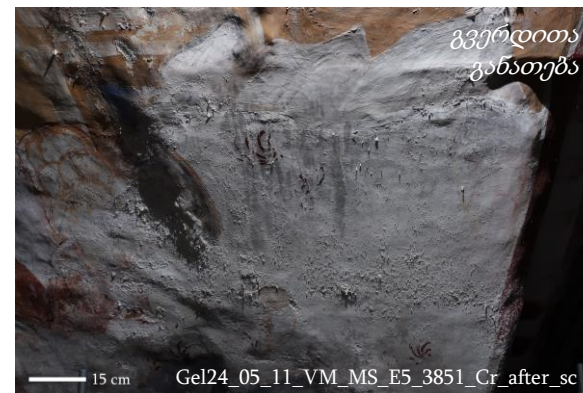
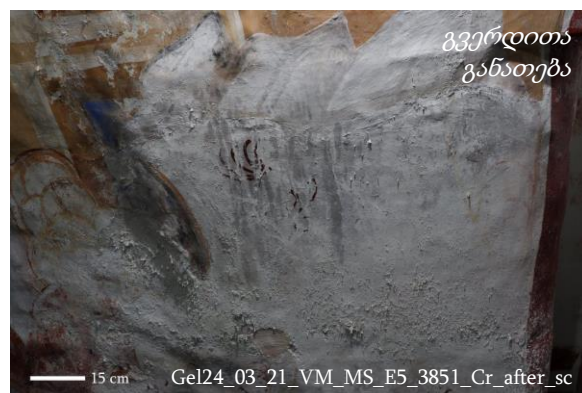
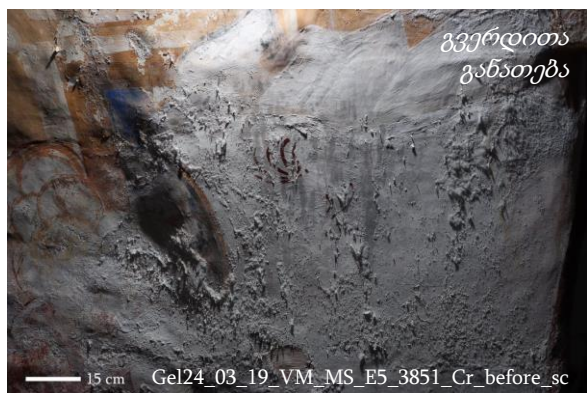
2.5 მარილების შემცირება/ მოხსნა

ღვთისმშობლის შობის ტაძრის ჩრდილეთი მკლავი, აღმოსავლეთი კედელი, სცენა E5, ზედაპირული გამომარილების მოხსნა მექანიკური მშრალი მეთოდით:

მარილები მექანიკური მოხსნა

2024 წლის მაისის მდგომარეობა; შეფასების კრიტერიუმები:

ახალი გამომარილების კვალი	ზედაპირის მდგომარეობა
არ არის	ნალესობის და ფერწერის გაფხვიერება/აქერცვლა; ზედაპირზე დარჩენილია მოუხსნელი მარილი. მოხსნილ ლოკაციებში კვლავ შეიმჩნევა ორგანული ჩანართი.



შემოთ: ნაფიფქი მარილების მოხსნამდე არსებული მდგომარეობა.

შემოთ: ნაფიფქი მარილების მოხსნის შემდეგ არსებული მდგომარეობა. 2024 წლის მარტი.

შემოთ: მდგომარეობა, ნაფიფქი მარილების მოხსნიდან ორი თვის შემდეგ. 2024 წლის მაისი.

2.5 მარილების შემცირება/ მოხსნა

ღვთისმშობლის შობის ტაძრის დასავლეთი მკლავი, სამხრეთი კედელი, სცენა S8, ზედაპირული გამომარილების ნაწილობრივი მოხსნა მექანიკური მშრალი მეთოდით:

მარილები მექანიკური მოხსნა

2024 წლის მაისის მდგომარეობა; შეფასების კრიტერიუმები:

ახალი გამომარილების კვალი	ზედაპირის მდგომარეობა
არ არის	ნალესობის და ფერის გაფხვიერება; ზედაპირზე არის მყარი კრისტალური მარილის უსწორმასწორო ფენა



შემოთ: ნაფიფქი მარილების მოხსნამდე არსებული მდგომარეობა.

შემოთ: ნაფიფქი მარილების ნაწილობრივი მოხსნის შემდეგ არსებული მდგომარეობა. 2024 წლის მარტი.

შემოთ: ნაფიფქი მარილების ნაწილობრივი მოხსნის შემდეგ არსებული მდგომარეობა. 2024 წლის მაისი.



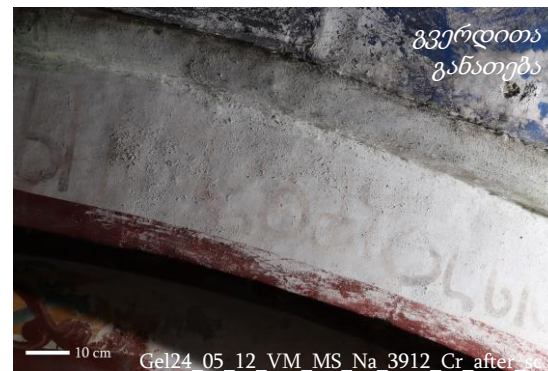
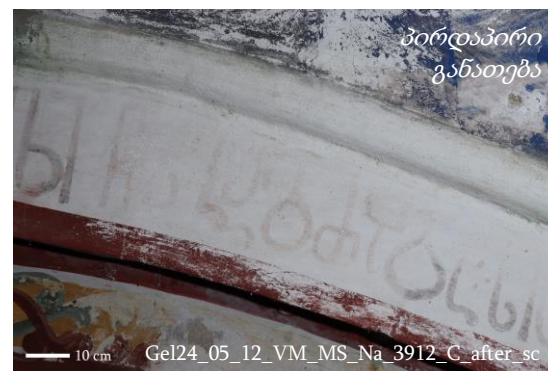
2.5 მარილების შემცირება/ მოხსნა

ღვთისმშობლის შობის ტაძრის ჩრდილოეთი მკლავი, თაღის აღმოსავლეთ მხარე, ზედაპირული გამომარილების ნაწილობრივი მოხსნა მექანიკური მშრალი მეთოდით:

მარილები მექანიკური მოხსნა

2024 წლის მაისის მდგომარეობა; შეფასების კრიტერიუმები:

ახალი გამომარილების კვალი	ზედაპირის მდგომარეობა
არ არის	ნაღესობა გაფხვიერებულია, ზედაპირზე აღინიშნება ორგანული ჩანართები



ზემოთ: ნაფიფქი მარილების მოხსნამდე არსებული მდგომარეობა.

ზემოთ: ნაფიფქი მარილების ნაწილობრივი მოხსნის შემდეგ არსებული მდგომარეობა. 2024 წლის მარტი.

ზემოთ: ნაფიფქი მარილების ნაწილობრივი მოხსნის შემდეგ არსებული მდგომარეობა. 2024 წლის მაისი.



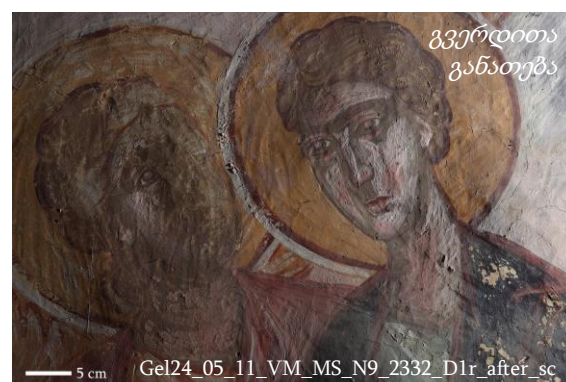
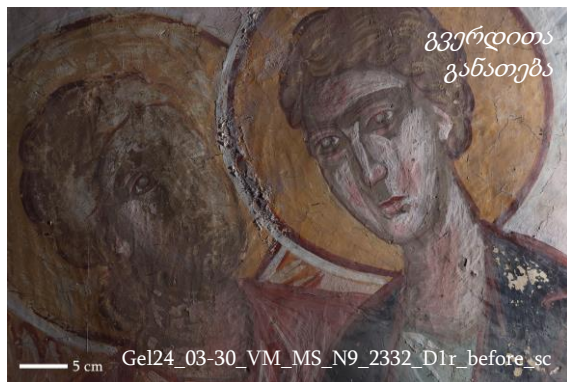
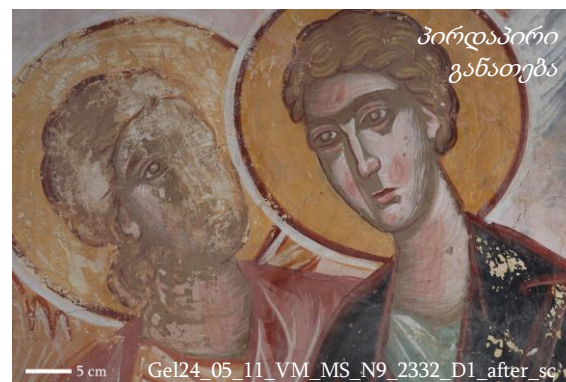
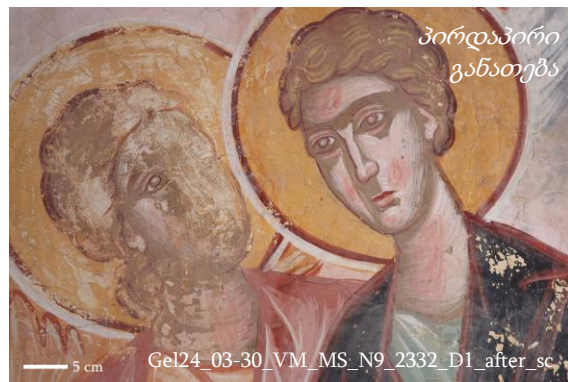
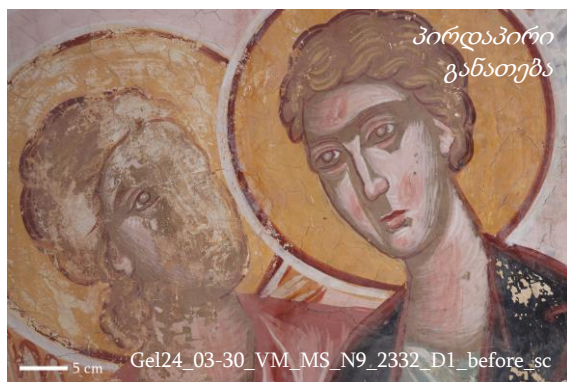
2.5 მარილების შემცირება/ მოხსნა

ღვთისმშობლის შობის ტაძრის ჩრდილოეთი მკლავი, თაღის აღმოსავლეთ მხარე, ზედაპირული გამომარელების ნაწილობრივი მოხსნა მექანიკური მშრალი მეთოდით:

მარილები მექანიკური მოხსნა

2024 წლის მაისის მდგომარეობა; შეფასების კრიტერიუმები:

ახალი გამომარელების კვალი	ზედაპირის მდგომარეობა
არ არის	დამაკმაყოფილებელი



ზემოთ: ნაფიფქი მარილების მოხსნამდე არსებული მდგომარეობა.

ზემოთ: ნაფიფქი მარილების ნაწილობრივი მოხსნის შემდეგ არსებული მდგომარეობა. 2024 წლის მარტი.

ზემოთ: მდგომარეობა, ნაფიფქი მარილების მოხსნიდან ორი თვის შემდეგ. 2024 წლის მაისი.



2024 წლის მარტში განხორციელებული საკონსერვაციო ფიზიკური ჩარევის მონიტორინგი

2. ძირითადი ჩარევების მონიტორინგი

2.6 ფერწერული ფენის გამაგრება



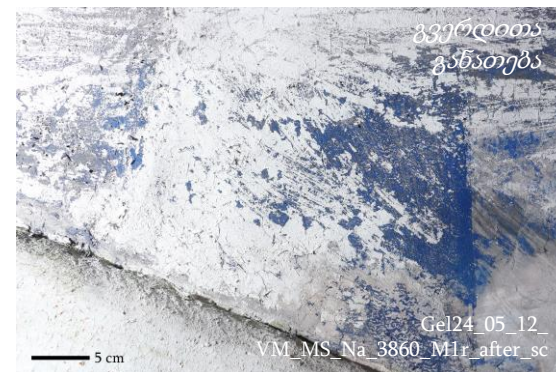
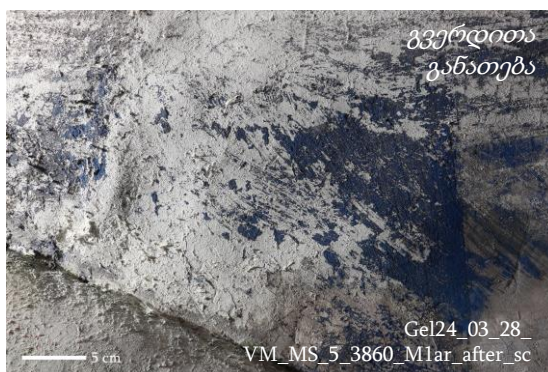
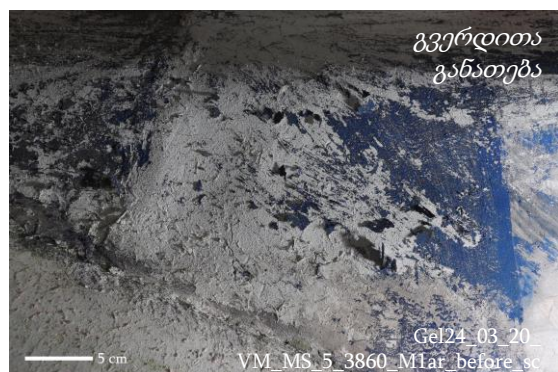
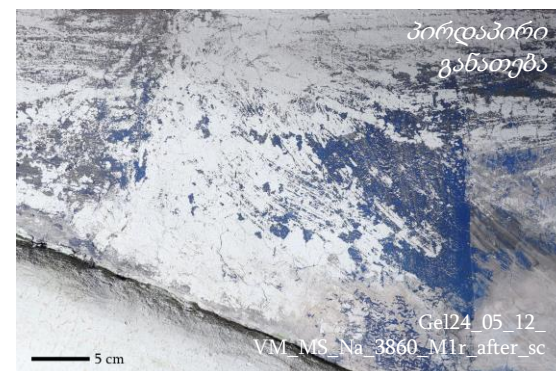
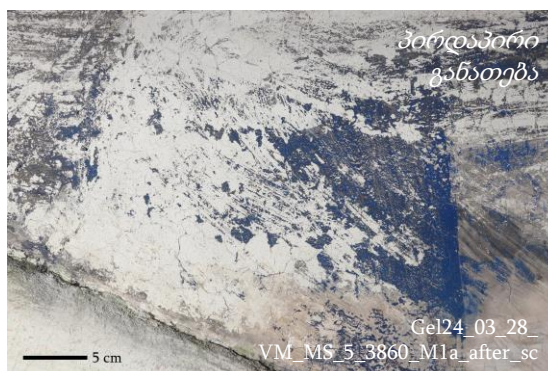
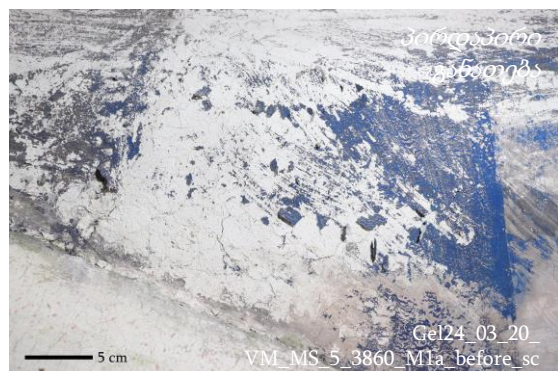
2.6 ფერწერული ფენის გამაგრება

ღვთისმშობლის შობის ტაძრის ჩრდილო-აღმოსავლეთი აფრა, აქერცლილი ფერწერული ფენის გამაგრება:

ფერწერული ფენის გამაგრება:

შეფასების კრიტერიუმები:

ადჰეზიური კავშირის სტატუსი:	გამომარილების სტატუსი:	ზედაპირის ოპტიკური ცვლილება	ბიოლოგიური აქტივობა
სტაბილური.	ზედაპირზე არ შეინიშნება გამომარილება.	არ არის	არ შეინიშნება.



ზემოთ: ფერწერის ფენის მდგომარეობა გამაგრებამდე – აქერცლილი ზედაპირი, დაკარგვის მაღალის რისკის ქვეშ.

ზემოთ: ფერწერის ფენის მდგომარეობა გამაგრების შემდეგ, კალოზილის კონსოლიდანტის გამოყენებით.

ზემოთ: ფერწერის ფენის მდგომარეობა ორი თვის შემდეგ.

