



NATIONAL AGENCY FOR  
CULTURAL HERITAGE  
PRESERVATION OF GEORGIA



მსოფლიო მემკვიდრეობის კომისიის  
ბელატიის მონასტრის  
მართვის გეგმა

დანართი 1  
სამოქმედო პროგრამები

2017

## შინაარსი

1. შესავალი	3
2. პროგრამები მსოფლიო მემკვიდრეობის ძეგლისთვის	5
წინასიტყვაობა	5
კულტურული მემკვიდრეობის კონსერვაციის პროგრამა	6
მონიტორინგისა და მოვლის პროგრამა	9
სამეცნიერო კვლევის პროგრამა	13
ტრენინგის პროგრამა	18
ვიზიტორთა მართვის პროგრამა	21
საგანმანათლებლო და საზოგადოების ინფორმირების პროგრამა	28
მონასტრის ფუნქციონირების პროგრამა	33
3. პროგრამები ბუნების ძეგლისა და ტყეებისათვის	37
წინასიტყვაობა	37
ბუნებრივი რესურსების დაცვის პროგრამა	38
ეკოტურიზმის პროგრამა	43
4. პროგრამები სოციალური და ეკონომიკური განვითარებისათვის	47
წინასიტყვაობა	47
მდგრადი ტურიზმის განვითარების პროგრამა	48
ტრანსპორტის მოძრაობის მართვის პროგრამა	58
5. ხელმძღვანელობა და ძეგლის მართვა	65
წინასიტყვაობა	65
მართვის სტრუქტურის განხორციელება	66

# 1. შესავალი

მართვის გეგმის მეხუთე თავში მოცემულია მიმოხილვა იმ საქმიანობისა, რომელიც საჭიროა მართვის გეგმის ამოცანების მისაღწევად. ამ ანალიზზე დაყრდნობით, შემუშავდა პროგრამები, რომლებიც უნდა განხორციელდეს მომახალ 5 წელიწადში (2017-2021). ამ პერიოდის შემდეგ, მართვის გეგმა უნდა გადაიხედოს და განახლდეს. პროგრამები ნაჩვენებია ქვემოთ, ტაბულა 1-ში (იმეორებს მართვის გეგმის ტაბულა 10-ს).

სივრცული კომპონენტი	მართვის ასპექტი			
	კულტურა	ბუნება	საზოგადოება	სტრატეგიული შემსრულებლები
<b>მსოფლიო მემკვიდრეობის ძეგლი (II თავი)</b>	კულტურული რესურსის მართვის ხელშეწყობა <ul style="list-style-type: none"> <li>• კვლევა და განათლება</li> <li>• ტრენინგი</li> <li>• მონიტორინგი</li> </ul> ტურიზმის ხელშეწყობა	მსოფლიო კულტურული მემკვიდრეობის ძეგლის იერსახის დაცვა	ტრანსპროტის მოძრაობისა და ვიზიტორთა ნაკადის მართვა; რელიგიურ ცენტრად ფუნქციონირების ხელშეწყობა	საპატრიარქო კულტურული მემკვიდრეობის დაცვის ეროვნული სააგენტო
<b>ბუნების ძეგლი და ტყე (III თავი)</b>	კულტურული ძეგლების დაცვა	ბუნებრივი რესურსების მართვის ხელშეწყობა; ტურისტული ბილიკების რაბილიტაცია და კონსერვაცია	ბუნების ძეგლების ბილიკების განვითარება; რესურსების მდგრადი გამოყენების ხელშეწყობა და გაძლიერება	გარემოსა და ბუნებრივი რესურსების დაცვის სამინისტრო
<b>სოფლის მეურნეობა (IV თავი)</b>	არქეოლოგიური და კულტურული ძეგლების დაცვა	მსოფლიო მემკვიდრეობის ძეგლის გარე იერის და ფიზიკური მთლიანობის შენარჩუნება	მდგრადი სოფლის მრეწველობის ხელშეწყობა	ტყიბულის მუნიციპალიტეტი
<b>ძეგლის მართვა</b>	მონასტერი; ქუთაისის ისტორიულ-არქიტექტურული მუზეუმ-ნაკრძალი	იმერეთის მღვიმეების დაცული ტერიტორიების ადგილობრივი ადმინისტრაცია	კურსების ადმინისტრაციული ერთეული; ადგილობრივი მოსახლეობა	ხელმძღვანელობა და მართვის კომიტეტი და ძეგლზე მოქმედ ჯგუფს შორის კომუნიკაცია (V თავი)

ტაბულა 1. სამოქმედო პროგრამები

უნდა აღინიშნოს, რომ მართვის გეგმის ამ სექციაში პროგრამები სხვადასხვა ხარისხითაა განვითარებული. ზოგიერთი მათგანისთვის გაწერილია დროის გრაფიკი, დაფინანსების გზები და რესურსები, მაშინ, როცა სხვები ამ ეტაპზე დიდწილად წინასწარული ხასიათისაა და დეტალურად დასამუშავებლად კიდევ ბევრი შრომა სჭირდება.

რაც დრო გავა, უფრო და უფრო მეტი წინასწარული პროგრამა დამუშავდება დეტალურად და მეტ კონკრეტულობას შეიძენს. სამოქმედო პროგრამები განვითარდება მართვის გეგმასთან ერთად. ეს ერთ-ერთი პასუხისმგებლობაა მსოფლიო კულტურული მემკვიდრეობის ძეგლის მართვის კომიტეტისა, რომლის შექმნაც გეგმით არის გათვალისწინებული

## 2. პროგრამები მსოფლიო მემკვიდრეობის კვლისთვის

### წინასიტყვაობა

როგორც მართვის გეგმის 5. 2. თავის პირველ პარაგრაფში იყო აღნიშნული, მთავარ ამოცანას წარმოადგენს ამჟამად მიმდინარე კონსერვაციის გენერალური გეგმის დასრულება და პროექტის მართვის გაუჯობესება.

ძეგლის კონსერვაციისთვის აუცილებელია მუდმივი მონიტორინგი და ყოველდღიური მოვლა და კვალიფიციური და გამოცდილი სპეციალისტები. ამიტომ ტექნიკური პერსონალის განათლება და ტრენინგი პრიორიტეტული საკითხია.

მსოფლიო მემკვიდრეობის ძეგლი, გელათის მონასტერი კულტურულ-ისტორიული ძეგლიც არის და ამავე დროს რელიგიური ცენტრიც. აუცილებელია მონასტრის რელიგიური ფუნქციის დაცვა.

მართვის გეგმამ ხელი უნდა შეუწყოს აგრეთვე ძეგლის სამეცნიერო კვლევასა და მისი შედეგების გავრცელებას სამეცნიერო პუბლიკაციებისა და საგანმანათლებლო პროგრამების მეშვეობით.

# კულტურული მემკვიდრეობის კონსერვაციის პროგრამა

## 1. დასაბუთება

გელათის მონასტრის კონსერვაციის გენერალური გეგმა 2008 წელს შემუშავდა. 2009 წელს ის დადებითად შეაფასა იუნესკოს მსოფლიო მემკვიდრეობის ცენტრმა. მას შემდეგ ყველა სახის საკონსერვაციო სამუშაო ამ გეგმის მიხედვით ხორციელდება. თავდაპირველად კონსერვაციის გენერალური გეგმა შეიქმნა, როგორც საპროექტო განაცხადების პაკეტი. ის შეიცავდა ცალკეული არქიტექტურული ძეგლების რესტავრაცია-კონსერვაციის, არქეოლოგიური კვლევის, კედლის მხატვრობის კონსერვაციის, ქვის კონსერვაციის, ტერიტორიის ფუნქციონალური ზონირებისა და სხვა საპროექტო განაცხადებს. გეგმით გათვალისწინებული საქმიანობის ფარგლებში უკვე შესრულებულია დიდი სამუშაო, რომელმაც გამოავლინა მთელი რიგი ახალი პრობლემები და მნიშვნელოვანი ინფორმაცია ძეგლის შესახებ, რაც განსჯის საგანი უნდა გახდეს. კონსერვაციის გენერალური გეგმა 2015 წელს განახლა, რათა მასში ასახულიყო ახალი რეალობა და ძეგლის მიმდინარე და სამომავლო საჭიროებები.

2015 წელს გელათში მიიწვიეს იკომოსისა და მსოფლიო ბანკის ერთობლივი მისია სამონასტრო კომპლექსის დაცვის პარამეტრებისა და კონსტრუქციული მდგრადობის უსაფრთხოების ღონისძიებათა შემდგომი გაუმჯობესების მიზნით. მისიამ განიხილა მიმდინარე სამუშაოთა დოკუმენტაცია და შეიმუშავა რეკომენდაციები დამატებითი ღონისძიებებისთვის; მისიამ გადაუდებელ და აუცილებელ საქმედ მიიჩნია ღმრთისმშობლის შობის ტაძრის გუმბათის მდგომარეობის მუდმივმოქმედი მონიტორინგის სისტემის ამოქმედება.

ეს საკითხი და მასთან ერთად რამდენიმე სხვა ღონისძიებაც, რომელიც დაკავშირებულია ძეგლის გამაგრებასთან, გაერთიანდა მიმდინარე პროექტში „გელათის მონასტრის ღმრთისმშობლის ტაძრის არქიტექტურის რეაბილიტაცია“, რომელსაც ახორციელებს ხელოვნებისა საერთაშორისო ცენტრი ამერიკის შეერთებული შტატების ელჩის საგრანტო პროგრამის დაფინანსებით, და პროგრამაში „გელათის მონასტრის ღმრთისმშობლის ტაძრის სტრუქტურისა და ქვის ზედაპირის რეაბილიტაცია და კონსერვაცია“, რომელსაც დააფინანსებს მუნიციპალური განვითარების ფონდი მსოფლიო ბანკის იმერეთის რეგიონალური განვითარების პროექტის ფარგლებში.

## 2. მდებარეობა

პროექტი მიმდინარეობს გელათის მონასტრის შიდა ტერიტორიაზე.

## 3. სამუშაოს აღწერა

### ა. კონსერვაცია და კონსოლიდაცია

მართვის გეგმით გათვალისწინებულ წლებში შესრულდება შემდეგი საკონსერვაციო სამუშაოები:

- მთავარი ტაძრის ეკვდერების გაწმენდა და კონსერვაცია;
- მთავარი ტაძრის ცოკოლის კონსერვაცია;
- მთავარი ტაძრის ეკვდერების სახურავის მოწყობა;
- მთავარი ტაძრისა და ეკვდერების მოხატულობის კონსერვაცია;
- მთავარი ტაძრის მოზაიკის კონსერვაცია;

- მთავარი ტაძრის ქვედა კორპუსის სახურავის მოწყობა;
- წმ. გიორგის ეკლესიის ქვედა კორპუსის სახურავის მოწყობა;
- რიყის ქვით მოპირკეთებული ძველი გზის კონსერვაცია და მისი საფეხმავლო ტურისტულ მარშრუტში ინტეგრირება;
- მონასტრის ეზოს ძველი ქვაფენილის კონსერვაცია;
- გელათის მონასტრის გალავნის კედლის კონსერვაცია. ეს გალავანი მონასტრის ისტორიული გარე იერის ერთ-ერთი დამახასიათებელი ელემენტია;
- არქეოლოგიური ობიექტების კონსერვაცია და დაცვა. ეს ეხება აკადემიის ჩრდილოეთით გამოვლენილ ნაგებობათა ნაშთებს (სამეურნეო დანიშნულების ნაგებობა, წყალმომარაგებისა და გვირაბების სისტემას), რომლებიც დროებითი გადახურვის ქვეშ არის მოქცეული, და ახლად აღმოჩენილ სამარხსა და ძველი კარიბჭის ნაშთებს მონასტრის სამხრეთ კარიბჭესთან;
- ღმრთისმშობლის შობის ტაძრის ფუნდამენტის მთელ პერიმეტრზე ძველი სადრენაჟო სისტემის შეკეთება;
- ღმრთისმშობლის შობის ტაძრის სტრუქტურული მდგრადობის გაუჯობესება რეკომენდირებული კვლევების საფუძველზე. ამაში შედის ტაძრის გუმბათზე მუდმივი მონიტორინგის დაწესებაც.

ეს სამუშაოები დეტალურადაა აღწერილი კონსერვაციის განახლებულ გენერალურ გეგმაში.

#### *ბ. განახლებული გენერალური გეგმა*

კონსერვაციის განახლებული გენერალური გეგმა

- შეიცავს შესრულებული სამუშაოების შედეგების შეფასებას;
- იძლევა ახალ ტექნიკურ ინფორმაციას, რომელიც ხელმისაწვდომი გახდა;
- წარმოაჩენს ახალი არქეოლოგიური აღმოჩენების შედეგებს;
- აჯამებს იკომოსისა და მსოფლიო ბანკის ერთობლივი მისიის 2015 წლის ანგარიშში წარმოდგენილ რეკომენდაციებს მსოფლიო მემკვიდრეობის ძეგლისთვის.

გარდა ამისა, აღწერილია ძეგლის ცალკეული კომპონენტების კონსერვაციის სტრატეგია და წარმოდგენილია ძეგლის კონსერვაციის უფრო ფართო ხედვა, რაც გულისხმობს მოვლის სტრატეგიას, კონსერვაციის პრევენციულ ღონისძიებებს, მონიტორინგს, არქეოლოგიურად გამოვლენილი ობიექტების კონსერვაციას, არქეოლოგიური კვლევის პრიორიტეტულობას. რამდენიმე კონკრეტული და გადაუდებელი რეკომენდაცია ამჟამად უკვე ხორციელდება.

#### 4. პასუხისმგებელი ორგანიზაცია

პროექტზე პასუხისმგებელი ორგანიზაციაა საქართველოს კულტურული მემკვიდრეობის დაცვის ეროვნული სააგენტო საქართველოს საპატრიარქოსთან კონსულტირებით.

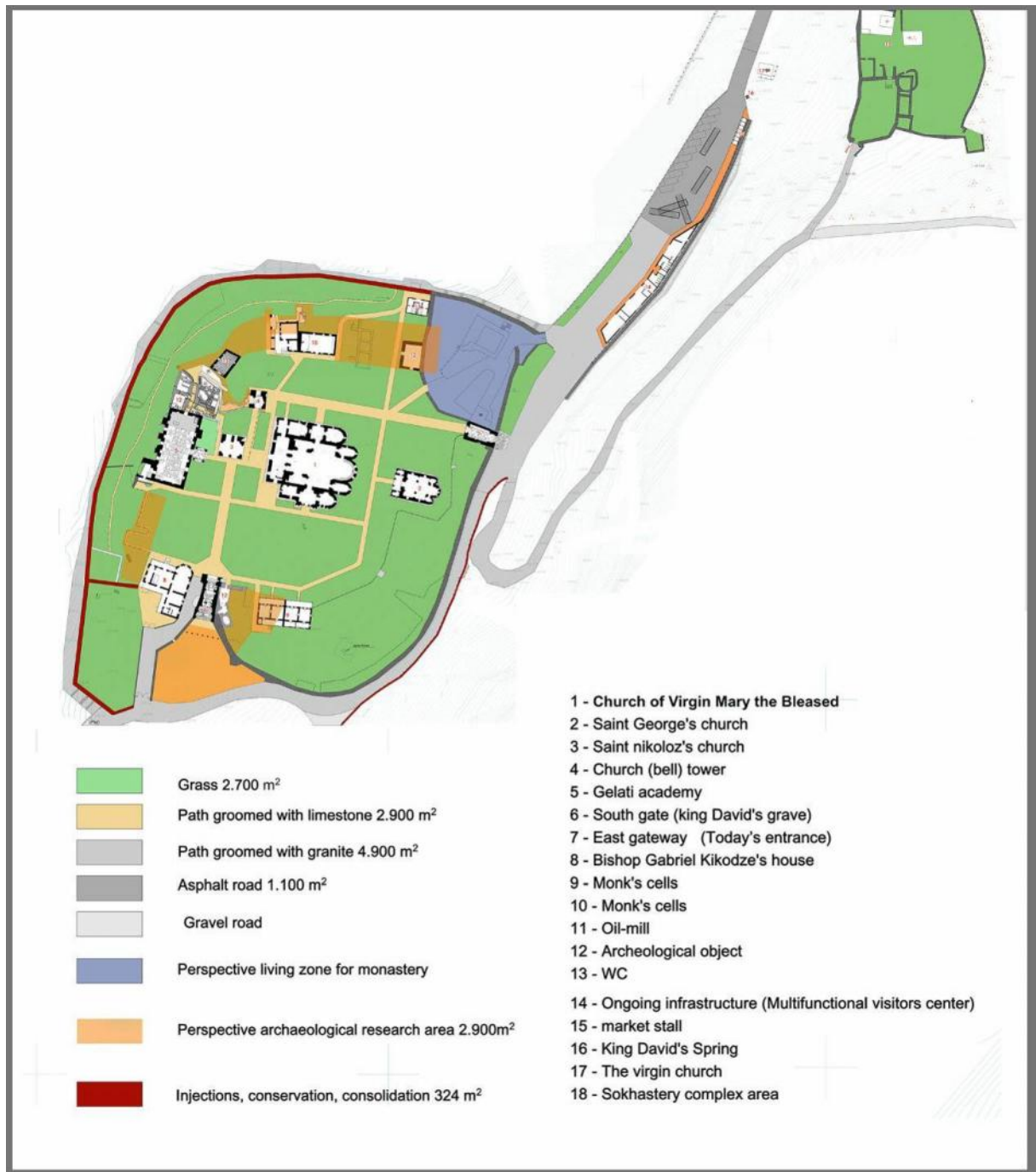
#### 5. შემსრულებელი

საკონსერვაციო და სარეაბილიტაციო სამუშაოებს განახორციელებენ ხელოვნების საერთაშორისო ცენტრი (არასამთავრობო ორგანიზაცია), „საქართველოს მემკვიდრეობა“ (არასამთავრობო ორგანიზაცია), თბილისის სახელმწიფო სამხატვრო აკადემიის რესტავრაციისა და ხელოვნების ისტორიის ფაკულტეტი, სამშენებლო კომპანია „იკორთა“ (შეზღუდული პასუხისმგებლობის ორგანიზაცია) და საკონსერვაციო კომპანია „გორსო“ (შეზღუდული პასუხისმგებლობის ორგანიზაცია).

ახლანდელი და მომავალი პოტენციური დონორები არიან ამერიკის შეერთებული შტატების ელჩის დიდი გრანტების პროგრამა, მსოფლიო ბანკი საქართველოს მუნიციპალური განვითარების ფონდის მეშვეობით და საქართველოს კულტურული მემკვიდრეობის დაცვის ეროვნული სააგენტო.

## 6. მოსალოდნელი შედეგები

დაგეგმილი სამუშაო გააუმჯობესებს ძეგლის ფიზიკური მდგომარეობას, უზრუნველყოფს მის ავთენტურობას და ხელს შეუწყობს მსოფლიო მემკვიდრეობის ძეგლის გრძელვადიან დაცვას.



ინფრასტრუქტურის განვითარების გეგმა კონსერვაციის გენერალური გეგმის მიხედვით (2015)



## მონიტორინგისა და მოვლის პროგრამა

### 1. დასაბუთება და ამოცანები

გელათი დიდი სამონასტრო კომპლექსია, რომელიც შედგება მთავარი ტაძრის, ორი ეკლესიის, სამრეკლოს, ორი კარიბჭის, აკადემისს შენობის, სამი საცხოვრებელი სახლისა და ზეთსახდელიგან. მისი მესაკუთრეა საქართველოს მართლმადიდებელი ეკლესია.

ქველთა სრულფასოვანი დაცვა და კონსერვაცია მოითხოვს მათი ფიზიკური მდგომარეობის მუდმივ მონიტორინგს, მოვლასა და შეკეთებას. გენერალური გეგმა, რომელიც განახლდა 2015 წელს აშუამდ ხორციელდება და ძირითადად სარესტავრაციო სამუშაოებს მოიცავს. მაგრამ პროგრამაში ჯერაც არ არის გათვალისწინებული მონიტორინგი და ყოველდღიური მოვლა.

არ არის გარკვეული რა პოტენციურ გავლენას ახდენს ქველთა ფიზიკურ მდგომარეობაზე ვიზიტორთა დიდი რაოდენობის გაუკონტროლებელი მიმოსვლა. ქველს არ იცავს არც ოფიციალური დაცვის სამსახური და არც მუდმივი ყარაული. ქველთა ყოველდღიურ მართვას, ვიზიტორთა მონიტორინგს, ტერიტორიის მოვლას, (უსაფრთხოების უზრუნველყოფას, დასუფთავებას, ეკლესიებისა და მონასტრის გალაგნის შიდა ტერიტორიის ყოველდღიურ მოვლას მონასტრის ბერები ახორციელებენ. მაგრამ ეს ქველთა სათანადო მართვისთვის არა არის საკმარისი, განსაკუთრებით საეკლესიო დღესასწაულების დროს და შაბათ-კვირას, როცა მონასტერში ვიზიტორთა რაოდენობა განსაკუთრებით მატულობს. საჭიროა ზომების მიღება, იმისათვის, რომ საზოგადოება ინფორმირებული იყოს ქველთა და მისი დაცვის საკითხების შესახებ, რათა შეამცირდეს ქველთა განზრახ დაზიანების რისკი.



*სკოლის ექსკურსია გელათში*

ვიზიტორთა დიდი რაოდენობა იწვევს მთელ რიგ პრობლემებს: დანაგვიანებას, უკანონო ვაჭრობას, მათხოვრების თავშეყრას, რაც, თავის მხრივ, გაძლიერებული დაცვის, პარკინგისა და სანკვანძების სათანადო რაოდენობის აუცილებლობას ითხოვს.

## 2. მდებარეობა

ყოველდღიური მოვლა და შეკეთება სჭირდება არა მხოლოდ მსოფლიო მემკვიდრეობის ძეგლს, არამედ ბუფერულ ზონაში შემავალ სხვა ძეგლებსაც.

## 3. სამუშაოს აღწერა

### ა. მონიტორინგი

მონასტრის შენობებს შენარჩუნებული აქვთ ავთენტური სახე. მსოფლიო მემკვიდრეობის ძეგლის, ისევე როგორც მის მახლობლად მდებარე ძეგლების მონიტორინგსა და მუდმივ მოვლას განსაკუთრებული მნიშვნელობა ენიჭება. გელათის მონასტრის შიგნით არსებული ნაგებობების ნაშთების მონიტორინგი უნდა ჩატარდეს სამ თვეში ერთხელ.



*ღელვის ხის ელორტები სამხრეთ კარიბჭის კედელზე ქვის წყობის ბიოლოგიური დაზიანება*

### ბ. საფრთხეების შემცირება

#### *ბუნებრივი საფრთხეები*

გელათის მონასტრის ბუნებრივი გარემო მთელი წლის განმავლობაში ძალიან მაღალი ტენიანობით გამოირჩევა. შეაბამისად კედლის მხატვრობას, მოზაიკასა და ქვას სწორედ ნესტის უქმნის ძირითად საფრთხეს. მუდმივი მოვლის გარეშე

კედლებზე ბალახი და პატარა მცენარეები ამოდის, რაც საფასადო ქვის დაზიანებას იწვევს.

ერთი მხრივ, ბუნებრივი კლიმატური პირობებისა და, მეორე მხრივ მოუვლელობის გამო, ბიოლოგიური საფარი ინტენსიურად არის გავრცელებული ზეთსახდელისა და გალავნის კედლებზე. სხვა ნაგებობებზე (მათ შორის სამხრეთ კარიბჭეზე, მთავარი ტაძრის კედლებზე) ლედვის ხეები, ხავსი და სურო იზრდება. მთავარი ტაძრის კედლის მხატვრობას აზიანებს მტრედების ექსკრემენტები.

ძეგლის ბუნებრივი დაზიანებისგან დაცვის მიზნით უნდა განხორციელდეს შედეგი ღონისძიებები:

- მაღალი ტენიანობით გამოწვეული სისველისგან კედლის მხატვრობის, მოზაიკისა და ქვის დასაცავად აუცილებელია კლიმატის კონტროლის დაწესება და ტენიანობის კონტროლი ჰიდრომეტრის მეშვეობით მთავარი ტაძრისა და წმ. გიორგის ეკლესიის ინტერიერებში და მათ გარეთ.
- მთავარი ტაძრის მოხატულობის მტრედების ექსკრემენტებისგან დასაცავად რეკომენდირებულია ტაძრის ინტერიერში სარკმლებსა და გუმბათის კარნიზზე წვეტიანი დამცავების გაკეთება.



*მცენარეებით დაფარული ზეთსახდელი*

#### *ადამიანისგან გამოწვეული საფრთხეები*

ძირითადი პრობლემა დანაგვიანება და დაზიანებაა. მონასტრის სანიტარული პირობები არაადამაკმაყოფილებელია. ბერები ვერ ახერხებენ ვიზიტორთა მიერ დატოვებული ნაგვის რეგულარულად აღაგებას. ტერიტორიაზე არ არის ნაგვის ურნები და სანკვანძები, რაც ართულებს ძეგლის სათანადო მოვლას. მონასტრის ეზო და აკადემიის მიმდებარე არქეოლოგიური ძეგლები მუდმივად დანაგვიანებულია. აუცილებელია ეზოს ყოველდღიური მოვლა.

დანაგვიანებისა და დაზიანების პრობლემის მოგვარების მიზნით საჭიროა:

- უნდა დაიდგას ნაგვის ურნები და ისინი რეგულარულად დასუფთავდეს, რისთვისაც არ არის საკმარისი ბერების დღევანდელი რაოდენობა.
- რეკომენდირებულია ზაფხულის პერიოდში ამ მოვალეობების შესასრულებლად ვინმეს დაქირავება.

#### 4. პასუხისმგებელი ორგანიზაცია

გელათის მონასტრის მართვაში მონაწილეობას იღებს ორი ორგანიზაცია: საქართველოს სამოციქულო მართლმადიდებელი ეკლესია და სახელმწიფოს მხრიდან საქართველოს კულტურული მემკვიდრეობის დაცვის ეროვნული სააგენტო და მის დაქვემდებარებაში შემავალი ქუთაისის ისტორიულ-არქიტექტურული მუზეუმ-ნაკრძალი.

#### 5. შემსრულებელი

მონასტრის მოვალეობებში შედის ძეგლის ყოველდღიური მართვა, ვიზიტორთა მონიტორინგი, უსაფრთხოების უზრუნველყოფა, ძეგლის დასუფთავება, ეკლესიებისა და მონასტრის მთელი ტერიტორიის (გალავნის შიგნით) ყოველდღიური მოვლა-პატრონობა.

საქართველოს კულტურული მემკვიდრეობის დაცვის ეროვნული სააგენტო ვალდებულია ძეგლის ფიზიკური მდგომარეობის დაცვასა და მონიტორინგზე. ძეგლზე ჩარევის შემთხვევაში განსაზღვროს სათანადო მეთოდოლოგია და გასცეს შესაბამისი ნებართვები; შეიმუშაოს მართვის ზოგადი სისტემა. უზრუნველყოს ვიზიტორთა ინფორმირება და შექმნას მათთვის სათანადო პირობები.

საქართველოს კულტურული მემკვიდრეობის დაცვის ეროვნული სააგენტო ასევე ვალდებულია ძეგლზე უკანონო და შეუფერებელი ჩარევის შემთხვევაში ადგილზე აღრიცხოს ეს და შეადგინოს სათანადო დოკუმენტი, საჭიროების შემთხვევაში ანგარიში წარუდგინოს მსოფლიო მემკვიდრეობის ცენტრს.

ქუთაისის ისტორიულ-არქიტექტურული მუზეუმ-ნაკრძალი ვალდებულია ძეგლის ფიზიკური მდგომარეობის მონიტორინგზე. ადგილობრივი თანამშრომლები ბერებს გაუწევენ ტექნიკურ კონსულტაციებს და მისცემენ რჩევებს მცირე სარემონტო სამუშაოებისთვის.

#### 6. მოსალოდნელი შედეგები

სამუშაოს განხორციელების შემთხვევაში მოსალოდნელია:

- ბუნებრივი პირობებით - მაღალი ტენიანობით, მცენარეებით, ჩიტების ექსკრემენტით - გამოწვეულ დაზიანებათა რისკის შემცირება;
- კარგად დაცული და დასუფთავებული გარემო და ვიზუალურად მიმზიდველი ძეგლი;
- ადგილობრივი თემის დასაქმების შესაძლებლობა, ადგილობრივი მუშახელის გამოყენების გზით.

# სამეცნიერო კვლევის პროგრამა

## 1. დასაბუთება

ამ თავში განხილულია მსოფლიო მემკვიდრეობის ძეგლის - გელათის მონასტრის სამეცნიერო კვლევის ძირითად მიმართულებები. პროგრამის მიზანია შეიქმნას საფუძველი ძეგლის უკეთესი მართვისთვის. პროგრამით გათვალისწინებული საქმიანობა უნდა შესრულდეს მართვის გეგმის 5 წლიან ვადაში (2017-2021).

როგორც ცნობილია, ძეგლის მართვა სრულფასოვნად ხორციელდება, როცა მისი კულტურულ-ისტორიული ღირებულებები კარგად არის გაცნობიერებული და მისი სამეცნიერო და საგანმანათლებლო მნიშვნელობა ჯეროვნად შეფასებული. ამიტომ გელათის მონასტრის არქიტექტურული ანსამბლისა და კედლის მხატვრობის სამეცნიერო შესწავლა და არქეოლოგიური კვლევა ძეგლის მართვის მნიშვნელოვანი ელემენტია.

გელათის მონასტერს უწყვეტი, ცხარასაუკუნოვანი ისტორია აქვს. შუა საუკუნეების უმნიშვნელოვანესი მონასტერი დღემდე ინარჩუნებს თავის ავთენტურ ფუნქციას და განსაკუთრებულ ადგილს ქვეყნის სულიერ და რელიგიურ ცხოვრებაში.

გელათს თავისი არქიტექტურული კომპლექსი, უნიკალური მოზაიკა და კედლის მხატვრობა საერთაშორისო მნიშვნელობას ანიჭებს. ის შუა საუკუნეების ქართული არქიტექტურისა და ხელოვნების სიმბოლოა, რომელიც ყველაზე ნათლად ასახავს საქართველოს „ოქროს ხანის“ (XII-XIII საუკუნეები) კულტურულსა და ინტელექტუალურ განვითარებას. წინა აზიისა და კავკასიის ისტორიულ რეგიონში გელათი ერთადერთი ძეგლია, რომელშიც შემორჩენილია XII საუკუნის მოზაიკა, რომელიც არ ჩამოუვარდება ბიზანტიური მოზაიკების საუკეთესო ნიმუშებს. გელათი ერთ-ერთი დიდ ფერწერულ ანსამბლსაც წარმოადგენს. აქ შემორჩენილია კედლის მხატვრობა XII საუკუნიდან ვიდრე XVIII საუკუნემდე.

ამდენად, სამეცნიერო კვლევისთვის გელათის მონასტერს დიდი პოტენციალი აქვს. აკადემიური პროგრამაში განსაზღვრულია ახალი კვლევითი პრიორიტეტები და ჩამოყალიბებულია განხორციელების გზები.

## 2. სამუშაოს აღწერა

### ა. ძეგლის ინვენტარიზაცია და მონაცემთა ბაზის შექმნა

უნდა განხორციელდეს მონასტრის ყველა ნაგებობის, კედლის მხატვრობისა და არქეოლოგიური ობიექტების ინვენტარიზაცია; მოძრავი ძეგლების ინვენტარიზაცია, რომელიც ინახება გელათის მონასტერში და ასევე ქვეყნის სხვადასხვა მუზეუმებსა და საცავებში დაცული იმ ძეგლებისა, რომლებიც, თავის დროზე, გელათის მონასტერშია შეიქმნა, ან მას ეკუთვნოდა; გელათის მონასტრის ბუფერულ ზონაში მდებარე ძეგლების ინვენტარიზაცია.

ინვენტარიზაციის შედეგები თავს მოიყრის მონაცემთა ბაზაში, რომელიც უნდა მომზადდეს სამეცნიერო კვლევის პროგრამის ფარგლებში, რადგან მონაცემთა ბაზას საფუძვლად უნდა დაედოს როგორც წარსული, ისე ახალი სამეცნიერო კვლევის შედეგები და ძეგლის დოკუმენტაცია.

გელათის მონასტრის შესახებ არსებული ტექსტუალური და ვიზუალური დოკუმენტაცია: საინვენტარო ბარათები, არქეოლოგიური გათხრების ანაგარიშები,

საკონსერვაციო სამუშაოების ანგარიშები, გრაფიკული და ფოტო დოკუმენტაცია (მათ შორის XIX ს-ის ბოლოსა და XX ს-ის დასაწყისის ფოტოები) ამჟამად თბილისისა და ქუთაისის სხვადასხვა სამეცნიერო ცენტრებში, არქივებსა და მუზეუმებში ინახება. მნიშვნელოვანია ამ მასალის გაერთიანება. მონაცემთა ბაზა მეცნიერებს, რესტავრატორებს, ფართო საზოგადოებას, დაინტერესებულ მხარეებსა და მონაცემთა ბაზის კურატორებს გელათის შესახებ არსებულ სრულ ინფორმაციაზე წვდომისა და მისი გაცნობის საშუალებას მისცემს. მონაცემთა ბაზა მუდმივად განახლდება ძეგლის შესახებ ახლი ინფორმაციისა და ახალი ცოდნის დაგროვების კვალდაკვალ.

## ბ. გელათის მონასტრის ისტორიის რეინტერპრეტაცია

30 წელზე მეტი გავიდა გელათის მონასტრის ისტორიისა და არქიტექტურისადმი მიძღვნილი პირველი მონგრაფიის გამოქვეყნებიდან. მას შემდეგ ჩვენი ცოდნა გელათის შესახებ გაიზარდა. უკანასკნელი წლების არქეოლოგიური გათხრების დროს მონასტრის ტერიტორიაზე აღმოჩნდა ახალი ნაგებობები და კულტურული ფენები; მოხატულობის ტექნიკური კვლევის შედეგად მთავარი ტაძრის ზოგიერთ ნაწილში გამოვლინდა ფერწერის უფრო ადრეული ფენები. ახალმა მონაცემებმა წამოჭრა მონასტრის მშენებლობის ეტაპების, კედლის მხატვრობის ქრონოლოგიის დაზუსტებისა და მონასტრის ისტორიის რეინტერპრეტაციის საკითხები. საგანგებო ყურადღებას იმსახურებს ტერიტორიის ადრეული ისტორიის (კლასიკური და, გვიანელინისტური ხანის) კვლევა. აკადემიური პროგრამის ერთ-ერთი მნიშვნელოვანია ნაწილია ძეგლის კომპლექსური შესწავლა არქეოლოგიური მონაცემების გათვალისწინებით.

## გ. არქეოლოგიური კვლევა

ვინაიდან გელათის მონასტრის ტერიტორიას არქეოლოგიური აღმოჩენების დიდ პოტენციალი აქვს, აკადემიური კვლევის პროგრამაში პრიორიტეტი ენიჭება არქეოლოგიურ შესწავლას. გათხრების გაგრძელება აუცილებელია, მით უფრო, რომ წინასწარი კვლევის შედეგად უკვე გამოვლენილია არქეოლოგიურად სენსიტიური ადგილები, სადაც ახალი აღმოჩენებია მოსალოდნელია.

ძეგლის შესწავლისა და მართვისთვის აუცილებელია:

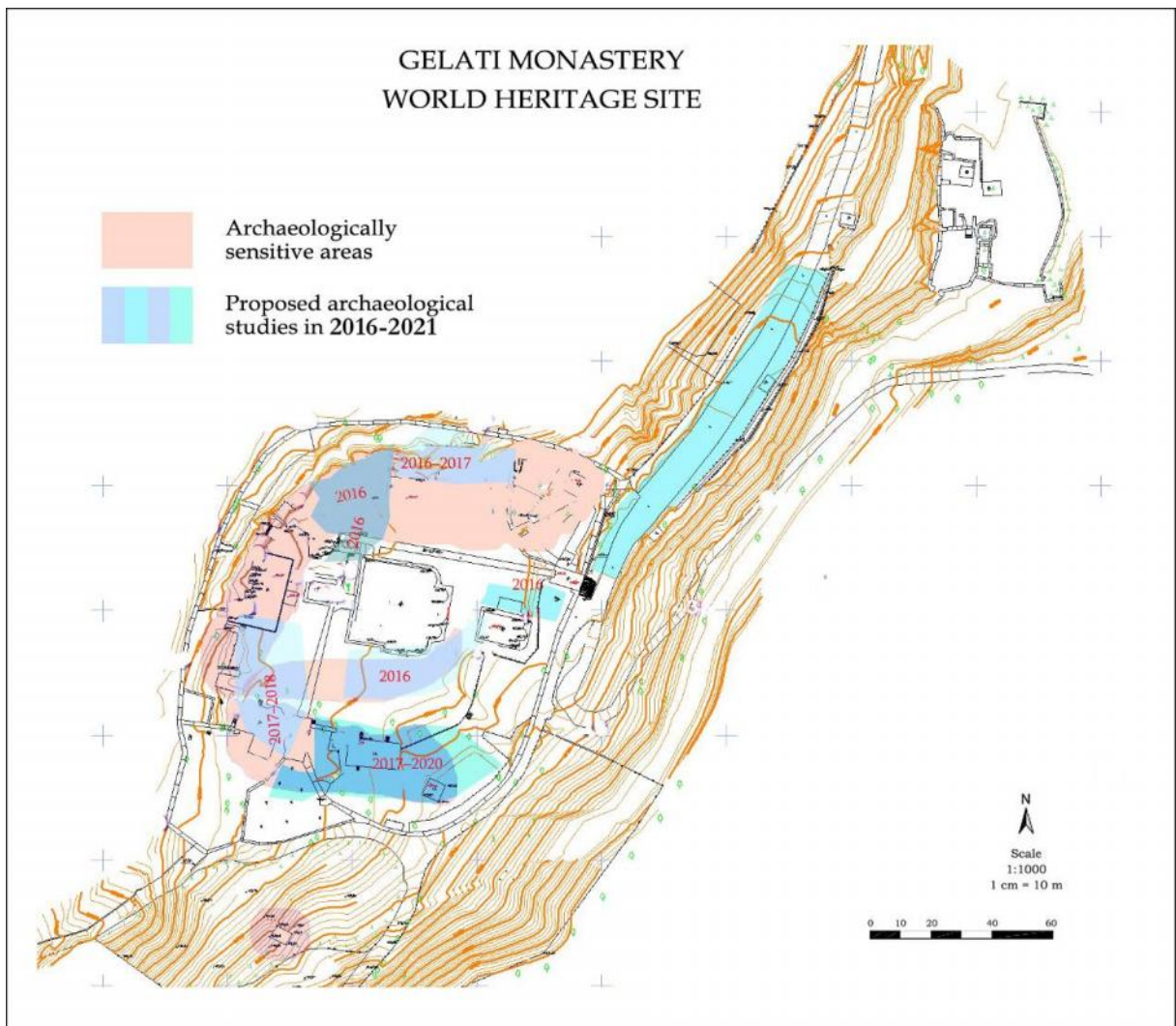
- შეიქმნას ძეგლის დაცვის სამეცნიერო ბაზა, რომელიც უზრუნველყოფს როგორც მიწისზედა ნაგებობებისა და ნაგებობათა ნაშთების, ისე მიწისქვეშა სტრუქტურების დაცვას;
- ყველა არქეოლოგიური ობიექტის ფოტოფიქსაცია;
- მონასტრის ტერიტორიაზე არსებული ყველა არქეოლოგიური ობიექტის მონიტორინგი ერთი წლის განმავლობაში;

მომავალი ხუთი წელის განმავლობაში დაგეგმილი არქეოლოგიური სამუშაო:

- არქეოლოგებმა უნდა აწარმოონ მონიტორინგი ინფრასტრუქტურული პროექტის განხორციელების დროს მონასტრის გალავნის გარეთ;
- 2017 წელს არქეოლოგიური გათხრები ჩატარდება მთავარი ტაძრის, წმ. ნიკოლოზის ეკლესიის, სამრეკლოსა და ზეთსახდელის მიმდებარე ტერიტორიებზე. კლდეში გაჭრილი ბუნებრივი წყალსადენის და წყლის ხელოვნური კოლექტორების გაწმენდას ზედამხედველობას გაუწევენ არქეოლოგები;
- 2017 და 2018 წლებში არქეოლოგიური კვლევა განხორციელდება მთავარი ტაძრის ჩრდილოეთით მდებარე ბერების საცხოვრებელი სახლის ქვეშ,

სადაც შემორჩენილია შუა საუკუნეების კამაროვანი სტრუქტურა. ამ სახლის რეაბილიტაციის პროექტი დაეყრდნობა არქეოლოგიური კვლევის შედეგებს;

- 2016 და 2017 წლებში არქეოლოგიური კვლევა ჩატარდება აკადემიის შენობასა და გაბრიელ ქიქოძის სახლს შორის ტერიტორიაზე. გაითხრება სახლის სარდაფი;
- 2017-2020 წლებში არქეოლოგიური გათხრები იწარმოებს მონასტრის სამხრეთი კარიბჭის სამხრეთ და აღმოსავლეთ მიმართულებით. წინასწარი მონაცემებით ეს მიდამოები არქეოლოგიურად სენსიტიურია და არ არის გამორიცხული აქ გამოვლინდეს ციხე-სიმაგრის, კარიბჭისა და შადრევნის ნაშთები.



გელათის მონასტრის ტოპოგრაფიული რუკა და არქეოლოგიური ობიექტების ლოკალიზაცია

**დ. მულტიდისციპლინარული კვლევა**

აკადემიური პროგრამის ერთ-ერთი მთავარი ამოცანა გელათის მონასტრის მულტიდისციპლინარული კვლევაა. კომპლექსური კვლევა გულისხმობს ძეგლის ყოველმხრივ შესწავლას. წერილობითი წყაროების, არქიტექტურის, კედლის

მხატვრობის, არქეოლოგიური მონაპოვარის, გელათში საუკუნეების მანძილზე შექმნილი ან მის საკუთრებაში მყოფი მოძრავი ძეგლების (ხატების, ხელნაწერების და ა. შ.) ერთობლივ კვლევას. ყურადღება უნდა გამახვილდეს ასევე გელათის მახლობლად მდებარე და მასთან დაკავშირებულ ძეგლებზე. მულტიდისციპლინარული კვლევა უნდა შეასრულონ სხვადასხვა დარგის სპეციალისტებმა – ისტორიკოსებმა, წყაროთმცოდნეებმა, არქიტექტურისა და ხელოვნების ისტორიკოსებმა, არქეოლოგებმა და სხვა.

#### ე. პუბლიკაციები

სამეცნიერო კვლევის შედეგები უნდა გამოქვეყნდეს. აკადემიური პროგრამის ფარგლებში დაგროვილი მასალის საფუძველზე გამოიცემა სხვადასხვა სამეცნიერო შრომები (მონოგრაფიები, სტატიები), ალბომები, საგანამანათლებლო ლიტერატურატურა, გზამკვლევები და სხვა.

ძალიან მნიშვნელოვანია გამოცემები ვიზიტორთა ყოველდღიური საჭიროებებისთვის. თანამედროვე საერთაშორისო სტანდარტების შესაბამისი გზამკვლევები და ბუკლეტები გელათის შესახებ ამჟამად არსებითად არ არსებობს.

### 3. კვლევის სტრატეგია

კვლევის სტრატეგია პასუხისმგებლობით უნდა განხორციელდეს. სამეცნიერო კვლევა უნდა შესრულდეს უმაღლეს აკადემიურ დონეზე და მან თავისი წვლილი უნდა შეიტანოს ძეგლის მართვაში. სამეცნიერო შესწავლა – არქეოლოგიური გათხრები, გეოლოგიური კვლევა (საჭიროების შემთხვევაში) ქვის კვლევა ან კედლის მხატვრობის ტექნიკური კვლევა უნდა განხორციელდეს სტანდარტების დაცვით და ძეგლზე ყოველგვარი ზემოქმედებისა და მისი დაზიანების გარეშე. ის აუცილებლად უნდა აკმაყოფილებდეს მსოფლიო მემკვიდრეობის ძეგლის მოთხოვნებს.

### 4. პასუხისმგებელი ორგანიზაციები

აკადემიური პროგრამა უნდა განახორციელოს საქართველოს სამეცნიერო ინსტიტუტებმა, უნივერსიტეტებმა და ცალკეულმა მკვლევარებმა. უნდა შეიქმნას მრჩეველთა საბჭო, რომელიც განსაზღვრავს აკადემიური კვლევის პრიორიტეტებს და უხელმძღვანელებს კვლევით საქმიანობას.

არქეოლოგიურ კვლევას ჩაატარებს კუთაისის ისტორიულ-არქიტექტურული მუზეუმ-ნაკრძალი კუთაისის სახელმწიფო ისტორიულ მუზეუმთან ერთად.

გელათის მონასტრის არქიტექტურასა და კედლის მხატვრობას შეისწავლიან შესაბამისი სამეცნიერო ინსტიტუტები, უნივერსიტეტები და მუზეუმები. ძირითადი შემსრულებელი იქნება გ. ჩუბინაშვილის სახ. ქართული ხელოვნების ისტორიისა და ძეგლთა დაცვის ეროვნული კვლევითი ცენტრი, რომელიც შუა საუკუნეების არქიტექტურისა და ხელოვნების ისტორიის კვლევის წამყვანი ინსტიტუტია საქართველოში.

გზამკვლევებისა და ბუკლეტების მომზადების და გამოცემის შესაბამისი ორგანო არის კულტურული მემკვიდრეობის დაცვის ეროვნული სააგენტო, გ. ჩუბინაშვილის ეროვნული კვლევითი ცენტრის ექსპერტების მონაწილეობით.

გელათის მონასტრის ისტორიის საკითხების კვლევაში არსებითი როლი ეკუთვნის გელათის ახალ აკადემიას – არასახელმწიფო კვლევით ინსტიტუციას, რომელიც შეიქმნა 1990-იან წლებში, როგორც შუა საუკუნეების აკადემიის სულიერი და



ინტელექტუალური მემკვიდრე. ის აერთიანებს სხვადასხვა სფეროს წამყვან მეცნიერებს. გელათის აკადემიას განსაკუთრებით მნიშვნელოვანი წვლილი შეაქვს გელათთან დაკავშირებული მრავალრიცხოვანი შუასაუკუნეობრივი დოკუმენტების შესწავლაში.

## 5. მოსალოდნელი შედეგები

აკადემიური კვლევის შედეგად: გაღმავლება და გამდიდრება ჩვენი ცოდნა გელათის მონასტრის, მისი ისტორიისა და კულტურის შესახებ, გამოქვეყნდება სამეცნიერო კვლევის შედეგები, ნათლად წარმოჩნდება გელათის მონასტრის სამეცნიერო ღირებულებები და გაუმჯობესდება ძეგლის მართვა.

სამეცნიერო კვლევის შედეგები გააფართოვებს ჩვენს ცოდნას საქართველოს ისტორიის, შუა საუკუნეების არქიტექტურისა და XII–XVII საუკუნეების კედლის მხატვრობის განვითარების შესახებ. გამოიკვეთება ახალი სამეცნიერო პრობლემები, როგორცაა ქართული არქიტექტურისა და კედლის მხატვრობის თავისებურებანი განვითარების სხვადასხვა ეტაპზე; მათი ურთიერთმიმართება ბიზანტიურ კულტურასთან.

სამეცნიერო კვლევის შედეგებს გამოიყენებენ არა მხოლოდ მეცნიერები, არამედ საქართველოს კულტურითა და ისტორიით დაინტერესებული ფართო საზოგადოებაც. ისინი ასევე გამოყენებული იქნება საგანმანათლებლო პროგრამებში. კვლევის შედეგებს დიდად სასარგებლო იქნება რესტავრატორებისთვისაც, რომლებიც მომავალში იმუშავენ გელათში.

## ტრენინგის პროგრამა

### 1. დასაბუთება

გელათის მონასტერი საქართველოს ერთ-ერთი მნიშვნელოვანი ისტორიულ-არქიტექტურული ძეგლია. ადგილობრივი და უცხოელი ტურისტები მის სანახავად მთელი წლის განმავლობაში ჩამოდიან. გელათი მოქმედი მონასტერია, სადაც ჩამოდიან სასულიერო პირები. ამავე დროს გელათში მუშაობენ მეცნიერები და რესტავრატორები.

გამოცდილი თანამშრომლები მზად უნდა იყვნენ დაესმარონ და სათანადო ინფორმაცია მიაწოდონ მათ.

დასახულ სამუშაოს შესაბამისად ამ საქმეში შეიძლება მონაწილეობა მიიღონ ქუთაისის ისტორიულ-არქიტექტურული მუზეუმ-ნაკრძალის თანამშრომლებმა და მონასტრის ბერებმა.

ძეგლის დაცვის, მის შესახებ ინფორმაციის მიწოდებისა და ტურისტების მომსახურებისთვის საჭიროა შესაბამისი ცოდნა და გამოცდილება. პერსონალი და ბერები, რომლებიც ამ საქმიანობას განახორციელებენ, მაღალ პროფესიულ დონეზე უნდა იყვნენ მომზადებულნი. ამიტომ თანამშრომელთა განათლებასა და ტრენინგს განასკუთრებული ყურადღება უნდა მიექცეს.



ძეგლის მართვის ტრენინგი საქართველოს კულტურული მემკვიდრეობის დაცვის ეროვნულ სააგენტოში. 2014 წლის ოქტომბერი.

მონასტრის დაცვის, მისი ავთენტურობისა და კულტურული ღირებულებების შენარჩუნების უზრუნველსაყოფად აუცილებელია მონასტრის რესტავრაცია-კონსერვაცია და ყოველდღიური მოვლა. თბილისის სამხატვრო აკადემიის რესტავრაციისა და ხელოვნების ისტორიის ფაკულტეტზე შესაძლებელია

ექსპერტიზისა და ტრენინგის კურსის გავლა კედლის მხატვრობის კონსერვაციაში. ფაკულტეტი თავის საერთაშორისო პარტნიორებთან ერთად წარმატებულად მონაწილეობს გელათის უკანასკნელ წლებში მიმდინარე საკონსერვაციო სამუშაოში.

რესტავრაციის ფაკულტეტთან თანამშრომლობით შესაძლებელი გახდა მოჭიქული კრამიტის წარმოება მონასტრის ნაგებობათა გადასახურვისთვის. პროფესიონალმა რესტავრატორებმა გაიარეს ტრენინგი მოჭიქული კრამიტის შუა საუკუნეების ტექნიკაში.

თვინინგის პროექტის (GE11/ENP-PCA/OT/13) ფარგლებში საქართველოს კულტურული მემკვიდრეობის დაცვის ეროვნულ სააგენტოში 2014 წლის 6-10 ოქტომბერს ჩატარდა ძეგლის მართვისა და სამუზეუმო კოლექციის მართვის ტრენინგი.

მნიშვნელოვანია, რომ მოქმედმა თანამშრომლებმა ისევე როგორც ახალმა თანამშრომლებმა გაიარონ ადეკვატური ტრენინგები, რათა მიიღონ სათანადო განათლება და გამოცდილება თავისი საქმიანობის განსახორციელებლად.

## 2. მდებარეობა

ვიზიტორთა ახალი ცენტრი უზრუნველყოფს მეცადინეობისთვის საჭირო პირობებს; პრაქტიკული მეცადინეობა ჩატარდება ძეგლზე. საგანმანათლებლო კურსი გაიმართება შენობაში.

## 3. სამუშაოს აღწერა

პროგრამა ითვალისწინებს შემდეგ ეტაპებს:

### ა. საჭიროებათა განსაზღვრა

იგეგმება მუშა-ჯგუფის შექმნა, რომელიც ჩამოაყალიბებს რა არის საჭირო ტრენინგის პროგრამის განსხორციელებლად სხვადასხვა კატეგორიის თანამშრომელთათვის: კონსერვატორების (რესტავრატორების), გიდებისთვის და ვიზიტორთა მომსახურე პერსონალისთვის. გარდა პროფესიული მომზადებისა, საგანგებო ყურადღება მოექცეს სხვა ასპექტებსაც, კერძოდ უსაფრთხოების ზომებს, კომუნიკაციას, უცხო ენათა შესწავლას. ამას გარდა, აუცილებელია მკაფიოდ განისაზღვროს თანამშრომელთა და ბერების მოვალეობები. ისინი ვინც მონასტერში ცხოვრობენ და მუშაობენ, ინფორმირებულნი უნდა იყვნენ მათ ირგვლივ არსებული გარემოს შესახებ.

### ბ. საგანმანათლებლო კურსის მომზადება და ორგანიზაცია

საჭიროებათა იდენტიფიკაციის შემდეგ, უნდა დამუშავდეს სასწავლო კურსები იმ სამეცნიერო და საგანმანათლებლო ორგანიზაციებთან თანამშრომლობით, რომელთაც შეუძლიათ უზრუნველყონ იუნესკოს რეკომენდაციების შესატყვისი საგანმანათლებლო და ტრენინგის კურსები. სასწავლო კურსებზე დასწრება აუცილებელია და სამუშაოს მსურველს ის სამსახურის დაწყებამდე უნდა ჰქონდეს გავლილი.

### გ. შესასრულებელი სამუშაო

- უნდა შეიქმნას მუშა-ჯგუფი, რომელიც განსაზღვრავს ტრენინგის ყველა საჭიროებას;

- თანამშრომლებისთვის, ვოლონტიორებისთვის (მათი არსებობის შემთხვევაში), გელათის მონასტერში მომუშავე კონტრაქტორებისთვის გაცნობითი პროგრამის შემუშავება, რომელიც გააცნობს მათ მსოფლიო მემკვიდრეობის ძეგლის შესახებ ზოგად ინფორმაციას და მისი დაცვის ასპექტებს;
- საგანმანათლებლო კურსის მომზადება გიდებისთვის, რომელიც უნდა შეიქმნას საქართველოს ტურიზმის დეპარტამენტთან ერთად;
- რესტავრაციისა და კონსერვაციის კურსის მომზადება შესაბამის სამეცნიერო და საგანმანათლებლო ორგანიზაციებთან ერთად;
- მონასტრის ბერებისა და მუზეუმ-ნაკრძალის თანამშრომელთათვის ტრენინგის მომზადება ძეგლთა დაცვის გადაუდებელ ღონისძიებათა და ძეგლის მოვლის შესახებ;
- სასწავლო კურსების ხარისხის რეგულარული შეფასება და კონტროლი.

#### 4. პასუხისმგებელი ორგანიზაცია

საქართველოს კუტურული მემკვიდრეობის დაცვის ეროვნული სააგენტო.

#### 5. პრიორიტეტულობის განსაზღვრა

მართვის ხარისხი და ტურისტული სექტორის თანამშრომელთა მომზადების დონე უნდა გაუჯობდეს ისე, რომ დააკმაყოფილოს საერთაშორისო სტანდარტები. ეს ეხება მსოფლიო მემკვიდრეობის ძეგლზე პასუხისმგებელ პირებსაც. ამიტომ ტრენინგის პროგრამას განსაკუთრებული პრიორიტეტი ენიჭება.

#### 6. მოსალოდნელი შედეგები

პროგრამის განხორციელების შედეგად:

- უფრო ცხადად გამოიკვეთება ის საკითხები, რომლებზეც საჭიროა ტრენინგების ჩატარება;
- მომზადდება მსოფლიო მემკვიდრეობის ძეგლის შესახებ ტრენინგის ძირითადი მიმართულებები;
- შეიქმნება უსაფრთხო გარემო თანამშრომლების, ბერებისა და ვიზიტორებისთვის;
- თანამშრომლებსა და ბერებს ექნებათ სათანადო მომზადება;
- გვეყოლება პროფესიონალი გიდები, რომელთაც მსოფლიო მემკვიდრეობის ძეგლის შესახებ ექნებათ სათანადო ცოდნა.

## ვიზიტორთა მართვის პროგრამა

### 1. დასაბუთება და არსებული ინფორმაცია

გელათის მონასტერი ტურისტებისთვის უაღრესად მიმზიდველი ძეგლი. ამავე დროს ის არის რელიგიური ცენტრიც. გელათში ყოველ წლიურად დაახლოებით 200,000 ტურისტი ჩადის. მიზნობრივი მარკეტინგის სტრატეგიის თანახმად, მომავალში მოსალოდნელია მათი რიცხვის გაზრდა. ეს გასათვალისწინებელია ძეგლის მართვაში.

საჭიროა ამაღლდეს ტურისტების მომსახურების დონე, შეირჩეს კვალიფიციური თანამშრომლები, რომლებსაც გავლილი აქვთ ტრენინგი, გაუმჯობესდეს ძეგლის დაცვა და უსაფრთხოების ზომები, ასევე ვიზიტორთა უსაფრთხოება. ამ საქმეში მნიშვნელოვან როლს შეასრულებს ვიზიტორთა ახალი ცენტრი, რომლის ოპერატიულად გამოყენებისთვის უნდა შემუშავდეს გეგმა.

გელათი არის საქართველოში ერთ-ერთი ყველაზე პოპულარული ტურისტული ადგილი. მიუხედავად იმისა, რომ გელათი მოქმედი მონასტერია, ის ღიაა ვიზიტორებისთვის და აქ არავითარი აკრძალვები არ არის დაწესებული. ვიზიტორთა სპექტრი ფართოა – მის სანახავად მიდიან როგორც ადგილობრივი ადგილობრივი ისე უცხოელი ტურისტები, როგორც ჯგუფებად, ისე ინდივიდუალურად. ხშირია სასკოლო და საუნივერსიტეტო ექსკურსიები. საბჭოთა რეჟიმის დასრულების შემდეგ, როცა გელათში სამონასტრო ცხოვრება აღდგა, აქ საკმაოდ ბევრი მლოცველი ჩამოდის მთელი საქართველოდან. ქუთაისიდან და ახლო-მახლო სოფლებიდან აქ მოდიან ჯვრისწერისთვის და რელიგიურ დღესასწაულებზე დასასწრებად.



*ძეგლის სანახავად მოსული ტურისტები*

პროგრამა მიმართულია ამ საქმიანობასთან დაკავშირებული პრობლემების გადასაჭრელად. ვიზიტორთა მართვის პროგრამა უკავშირდება მონიტორინგისა და ყოველდღიური მოვლის პროგრამებსა და ტრანსპორტის მართვის პროგრამას.

## 2. მდებარეობა

პროგრამა ძირითადად ეხება ვიზიტორთა ნაკადის გადაადგილებას მონასტრის ტერიტორიაზე, თუმცა ის მნიშვნელოვანია აგრეთვე ბუფერული ზონის სხვა ობიექტებისთვისაც.

## 3. სამუშაოს აღწერა

### ა. ზოგადი მიმოხილვა

პროგრამა შედგება შემდეგი კომპონენტებისგან:

- ვიზიტორთა ნაკადის მართვა;
- ვიზიტორთა მომსახურება, ვიზიტორთა ცენტრის როლი;
- ძეგლზე მისვლისა და გადაადგილების საშუალებები
- სხვა ძეგლები
- ვიზიტორთა ინფრასტრუქტურა
- თანამშრომელთა შეჩვენა და ტრენინგი.

### ბ. ვიზიტორთა ნაკადის მიმოსვლის მართვა; მათი მიღების ზღვრული შესაძლებლობა (carrying capacity)

მსოფლიო ტურიზმის ორგანიზაციის მიერ დადგენილია, რომ „ტურისტულ ობიექტზე ერთდროულად მისულმა ტურისტების მაქსიმალურმა რაოდენობამ არ უნდა გამოიწვიოს ფიზიკური დაზიანება, არ უნდა მიაყენოს ზიანი ეკონომიკას, სოციალურ-კულტურულ გარემოს და არ უნდა გამოიწვიოს ვიზიტორთა უკმაყოფილება“. ტურისტების ჭარბი რაოდენობა ხელს უშლის მათ თავისუფალ გადაადგილებას.

გელათის სანახავად სხვადასხვა კატეგორიის ვიზიტორები ჩადიან: სკოლის ექსკურსიები, ადგილობრივი და უცხოელი ტურისტები, საეკლესიო მსახურებაზე დამსწრე ადამიანები, მლოცველები. მათი ჩამოსვლის მიზანი და ვიზიტის ხანგრძლივობა ერთმანეთისგან განსხვავდება.

გელათის ვიზიტორების რაოდენობა და კატეგორიები მხოლოდ პირობითად შეიძლება შევაფასოთ, რადგან არ არსებობს ვიზიტორთა ზუსტი სტატისტიკა. გელათი საქართველოს ერთ-ერთი ყველაზე ტურისტული ძეგლია, სადაც ყოველ წლიურად საშუალოდ 200,000 ვიზიტორი ჩადის. ყველაზე მეტი ტურისტი ზაფხულის თვეებშია – მაისიდან სექტემბრამდე.

ვიზიტორთა მაქსიმალური რაოდენობა, რომელიც ნებისმიერ დროს დაეტევა ძეგლის ტერიტორიაზე ისე რომ მათ თავისუფლად მოძრაობის საშუალება ექნებათ, ჩვეულებრივ, 1 კვ. მეტრზე ერთ კაცს გულისხმობს.

გელათის მონასტრი გალავნის შიდა ტერიტორია 4 ჰექტარია, ამის ნახევარზე მეტი ღია სივრცეა (ეზო) და მისი ფიზიკური გადატვირთვის საშიშროება არ დგას). გადატვირთვა მოსალოდნელია მთავარ, ღმრთისმშობლის შობის ტაძარში, რომლის ცენტრალური სივრცე (საკურთხევლის, პატოფორიუმებისა და ნართექსის გარეშე) დაახლოებით 400 კვ. მ-ია. თუ მივიღებთ, რომ 1 ადამიანზე 1 კვ. მ ფართობი საკმარისია, მაშინ აქ დაეტევა 400 ადამიანი. თუ დავუშვებთ, რომ ვიზიტის საშუალო ხანგრძლივობა 30 წუთია, მაშინ ამ 30 წუთში ძეგლზე 400 ადამიანი შეიძლება მოვიდეს და წავიდეს ისე რომ არ მოხდეს სივრცის არასასურველი გადატვირთვა. ამ შემთხვევაში ვიზიტორთა მაქსიმალური რაოდენობა 1 საათში 800 ადამიანია.

ამჟამად ვიზიტორთა რაოდენობა ბევრად ნაკლებია, თუმცა ეს მონაცემები პირობითია. უცნობია ტურისტების რაოდენობა კატეგორიების მიხედვით, ისევე, როგორც დღიური ან წლიური რაოდენობა. ამ მონაცემთა ცოდნა საჭიროა ვიზიტორთა მართვის გეგმისთვის.

ამიტომ აუცილებელია:

- ვიზიტორთა რაოდენობის დათვლა ტურისტული სეზონის ხუთი თვის განმავლობაში;
- მათი მიღების შესაძლებლობის გამოთვლა ახალი მონაცემების მიხედვით.

## გ. ტურისტების მომსახურება; ვიზიტორთა ცენტრის როლი

### *ტურისტების მომსახურება*

გელათის მონასტრის დათვალიერების მსურველ ტურისტებს არ აქვთ საკმარისი ინფორმაცია იმის შესახებ თუ როგორ მივიღწიოთ გელათში. გარდა სტანდარტული ნიშნისა გელათის მონასტრისკენ მიმავალი გზის დასაწყისში, რომელზეც მითითებულია მონასტრის არსებობა, არ არსებობს სხვა საგზაო ნიშნები, რომელიც მიანიშნებს მიმართულებას ქუთაისიდან გელათის მონასტრისკენ. არ არის მონიშნული მსოფლიო მემკვიდრეობის ძეგლის საზღვრები და ვიზიტორებმა არ იციან, რომ ისინი შედიან თუ იმყოფებიან მის ტერიტორიაზე.

მონასტერში ვიზიტორები ვერ იღებენ ინფორმაციას იმის შესახებ, რომ მათ გელათთან ერთად შეუძლიათ მოინახულონ ახლომდებარე სხვა ძეგლებიც. მონასტერში მხოლოდ რამდენიმე საინფორმაციო პანელია; აქ არ არიან კვალიფიციური ოფიციალური გიდები, რომ ტურისტებს სათანადო ინფორმაცია მიაწოდონ.

### *ვიზიტორთა ცენტრის როლი*

ვინაიდან არ არსებობს მაღალი ხარისხის ინფორმაცია და რეკლამა, ადგილობრივ მოსახლეობასაც და ვიზიტორებსაც უძნელდებათ მსოფლიო მემკვიდრეობის ძეგლის მნიშვნელობის სრულფასოვანი გაგება. საზოგადოებასთან ურთიერთობის განვითარება მნიშვნელოვან როლს შეასრულებს გელათის მონასტრის მნიშვნელობის გაცნობიერებაში. პერსონალი, ვისაც შეუძლია და ევალება გელათის შესახებ სხვადასხვა ვიზიტორთა ინტერესების შესატყვისი ინფორმაციის მომზადება, ხელს შეუწყობს საზოგადოების ცოდნის ამაღლებას მსოფლიო მემკვიდრეობის ძეგლის მნიშვნელობისა და ღირებულებების შესახებ.

ვიზიტორთა ახალი ცენტრი აშენდა მსოფლიო ბანკის იმერეთის რეგიონალური განვითარების პროექტის ფარგლებში. მშენებლობა დასრულდა 2016 წელს. ესაა ერთსართულიანი შენობა, საერთო ფართობით 286 კვ. მ. ნაგებობა განლაგებულია მონასტერთან მისასვლელ გზაზე, შესასვლელიდან 50 მეტრში. ცენტრი მუშაობას დაიწყო 2017 წლის ზაფხულში.

ვიზიტორთა ცენტრში იქნება: საგამოფენო დარბაზი, საკონფერენციო დარბაზი, რესტორანი, სანკვანძები, უნარშეზღუდულთათვის განკუთვნილი სანკვანძები. ტურისტებს მოემსახურებიან პროფესიონალი ექსკურსიამძღოლები; იქნება აუდიო-გიდები, ბუკლეტები, ბროშურები.

*შემოთავაზებული ღონისძიებები*

გელათის მონასტრის მიმართ ინტერესის გაზრდის მიზნით საჭიროა:

- გელათში მისასვლელ გზაზე დაიდგას მიმართულების აღმნიშვნელი ნიშნები;
- განახლდეს ძეგლზე ინფორმაცია;
- დაინიშნოს პროფესიონალი ექსკურსიამძღოლები;
- ძეგლის შესახებ გამოიცეს მაღალი ხარისხის წიგნები, ბროშურები, ბუკლეტები;
- მოეწიოს გამოფენები
- შეიქმნას ვებგვერდი

დ. თანამშრომელთა შერჩევა და მათი მომზადება

ამჟამად პერსონალი შედგება შემდეგი თანამშრომლებიგან:

1. მენეჯერი
2. მუზეუმის კოლექციის მცველი - გეგუთის ციხის მენეჯერი
3. ქუთაისის ისტორიულ-არქიტექტურული მუზეუმის მენეჯერი
4. მონიტორინგის სპეციალისტი - არქეოლოგი
5. მონიტორინგის სპეციალისტი - ხელოვნებათმცოდნე
6. მონიტორინგის სპეციალისტი - ისტორიკოსი
7. განათლების პროგრამის სპეციალისტი
8. ტექნიკური მომსახურების სპეციალისტი
9. გამოფენის კურატორი
10. გეგუთის ციხის უსაფრთხოების დაცვის თანამშრომელი

მაგრამ ეს თანამშრომლები საკმარისი არ არის.

*შემოთავაზებული ღონისძიებები:*

- საჭიროა სულ ცოტა ერთი ძეგლის ზედამხედველის დაქირავება, რომელიც სრული დატვირთვით იმუთავებს;
- ერთი ინგლისური ენის მცოდნე ექსკურსიამძღოლის დაქირავება;
- ადგილობრივი მოსახლეობის წახალისება გაიარონ ექსკურსიამძღოლების ტრენინგი. ეს მომავალში ადგილობრივ მოსახლეობას დასაქმების ახალ შესაძლებლობას მისცემს.

ე. ძეგლზე მისვლისა და გადაადგილების შესაძლებლობები

უნარშეზღუდული ადამიანებისთვის რთულია გელათის მონასტერში მისვლა და მისი დათვალიერება. აუცილებელია საგანგებო ზომების მიღება, რათა მათ გაუადვილდეთ ეტლით გადაადგილება.

გელათის მსოფლიო მემკვიდრეობის ძეგლი საზოგადოებრივი ადგილია და ის უნდა აკმაყოფილებდეს მოქმედ კანონს უნარშეზღუდულთა გადაადგილების შესახებ. გელათის მონასტრისა და მისი არქიტექტურული ანსამბლის ნაგებობათა სანახავად კიბეების გავლას საჭირო. საკუთრივ მონასტრის ტერიტორია, მისი ეზო კი სწორია და ეტლით გადაადგილება აქ თავისუფლად შეიძლება. ზოგადად ძეგლებზე მისასვლელი გზების მოწყობა ფაქიზი საკითხია, განსაკუთრებით გელათის არქიტექტურული ანსამბლის შემთხვევაში, რომელიც რამდენიმე ნაგებობას აერთიანებს.



ამ პრობლემის მოსაგვარებლად საჭიროა:

- მონასტრთან და მის ნაგებობებთან მისასვლელად მოეწოს ეტლის გადასაადგილებელი დროებითი მისასვლელები;
- შემუშავდეს ეტლით გადასაადგილებელი მუდმივი ინფრასტრუქტურის კონცეფცია.

### ვ. სხვა ძეგლებზე მისვლის შესაძლებლობები

გელათის მონასტრისა და მის შორიახლოს მდებარე ძეგლების მონახულება არ არის ლიმიტირებული და ყოველდღეა შესაძლებელი. მათი ნახვა უფასოა. არ იკრძალება ფოტო და ვიდეო გადაღება.

გელათში, მსოფლიო მემკვიდრეობის ძეგლის გარდა, მონასტრის შორიახლოს სხვა კულტურულ-ისტორიული ძეგლებიცაა შემორჩენილი:

- ღმრთისმშობლის ეკლესია, „წყარო ცხოვრებისა“-ს სახელით ცნობილი
- სოხასტერის მონასტერი
- წმ. ელიას ეკლესია
- წმ. საბას ეკლესია
- შუა საუკუნეების ციხე-სიმაგრე დავითის კონცხზე

საზოგადოებისთვის ნაკლებად არის ცნობილი გელათის მონასტრის ირგვლივ არსებული ამ ძეგლების და მათი დათვალიერების შესაძლებლობის შესახებ. ჩვეულებრივ, ყურადღება საკუთრივ გელათის მონასტერზეა გამახვილებული. მაგრამ ვიზიტორებს უფრო მეტის ნახვის შესაძლებლობა უნდა მიეცეთ. ამისთვის საჭიროა:

- გელათის მსოფლიო მემკვიდრეობის ძეგლის მახლობლად მდებარე ძეგლების შესახებ ინფორმაციის მომზადება და გავრცელება;
- გელათის მსოფლიო მემკვიდრეობის ძეგლის ირგვლივ საგზაო ნიშნების დაყენება.

### ზ. ვიზიტორთა ინფრასტრუქტურა

ამჟამად გელათში ვიზიტორთა ინფრასტრუქტურა არ არის ნორმალურად გამართული. მონასტრის ჩრდილოეთი შესავლელის წინ არის მანქანის გასაჩერებელი მცირე ადგილი, სადაც განთავსებულია სავაჭრო დახლები და სანკვანძები.

გელათის მონასტრის დღევანდელი მოწყობა ვიზიტორებისთვის არაადაპტაციონობრივი. ის მნიშვნელოვნად გაუმჯობესდება 2017 წლის ზაფხულში, როდესაც მუშაობას დაიწყებს ვიზიტორთა ახალი ცენტრი. დამატებითი გაუმჯობესება დაგეგმილია კონსერვაციის გენერალურ გეგმაში.

## 4. პასუხისმგებელი ორგანიზაცია

გელათის მონასტრის მართვაში ძირითადად ორი ორგანიზაცია იღებს მონაწილეობას: საქართველოს მართლმადიდებელი ეკლესია და სახელმწიფოს მხრიდან საქართველოს კულტურული მემკვიდრეობის დაცვის ეროვნული სააგენტო და მის დაქვემდებარებაში შემავალი ქუთაისის ისტორიულ-არქიტექტურული მუზეუმ-ნაკრძალი.

## 5. შემსრულებელი

საქართველოს კულტურული მემკვიდრეობის დაცვის ეროვნული სააგენტო პასუხისმგებელია მონიტორინგი გაუწიოს ძეგლის კონსერვაციას და თვალყური

ადვენოს მის სათანადო ფიზიკურ მდგომარეობას; ძეგლზე ჩარევის საჭიროების შემთხვევაში უზრუნველყოს სათანადო ნებართვა და მეთოდოლოგია; განსაზღვროს მართვის ზოგადი სისტემა და უზრუნველყოს ვიზიტორთა ინფორმაცია და მომსახურება.

სააგენტო ვადებულია ძეგლზე უკანონო ან შეუფერებელი ჩარევის შემთხვევაში დააფიქსიროს ის და შეადგინოს სათანადო დოკუმენტაცია; საჭიროების შემთხვევაში ანგარიში წარუდგინოს მსოფლიო მემკვიდრეობის ცენტრს.

ქუთაისის ისტორიულ-არქიტექტურული მუზეუმ-ნაკრძალი ვადებულია აწარმოოს ძეგლის ფიზიკური მდგომარეობის მონიტორინგი. ადგილობრივი თანამშრომლები მონასტრის ბერებს უწევენ ტექნიკურ კონსულტაციას და აძლევენ რჩევებს მცირე სარემონტო სამუშაოს საჭიროების შემთხვევაში.

მონასტრის საკმშოს მოვალეობაში შედის ძეგლის ყოველდღიური მართვა, ვიზიტორთა მონიტორინგი, დაცვა, დასუფთავება და ეკლესიებისა და ეზოს (გალავნის შიდა ტერიტორიის) ყოველდღიური მოვლა.

## 6. პრიორიტეტულობის განსაზღვრა

პრიორიტეტები მოცემულია ტაბულაზე

	ძეგლის დაცვა	ფინანსური რესურსები	ადამიანური რესურსები	პრიორიტეტი
ვიზიტორთა ნაკადის მართვა		მუნიციპალური განვითარების ფონდი	საინფორმაციო ცენტრის თანამშრომლები	დაბალი მოკლევადიან პერსპექტივაში, მაღალი გრძელვადიან პერსპექტივაში,
ვიზიტორთა მომსახურება, საინფორმაციო ცენტრი	მაღალი	მუნიციპალური განვითარების ფონდი და ტურიზმის ეროვნული ადმინისტრაცია	საინფორმაციო ცენტრის თანამშრომლები	მაღალი
მიმოსვლის და გადაადგილების საშუალებები	საშუალო	ძირითადი დამფინანსებელი კულტურის სამინისტრო	გარეშე კონტრაქტორი	მაღალი დროებითი ღონისძიებებისთვის
სხვა ძეგლების მიმართ ინტერესის ხელ შეწყობა	საშუალო	ძირითადი დამფინანსებელი კულტურის სამინისტრო	საინფორმაციო ცენტრის თანამშრომლები	საშუალო
ვიზიტორთა ინფრასტრუქტურა	მაღალი	მუნიციპალური განვითარების ფონდი	გარეშე კონტრაქტი	მაღალი
თანამშრომელთა დაქირავება და ტრენინგი	მაღალი	ძირითადი დამფინანსებელი კულტურის სამინისტრო	აუტსორსინგი	მაღალი

ტაბულა 1. ვიზიტორთა მართვის პრიორიტეტები

## 7. მოსალოდნელი შედეგები

პროგრამის მოსალოდნელი შედეგებია:

- კარგად გამართული ვიზიტორთა ცენტრი, რომელიც ვიზიტორებს მიაწოდებს ყველა საჭირო ინფორმაციას;
- მაღალი კვალიფიკაციის თანამშრომლები, რომლებიც ვიზიტორთა მოთხოვნებს დააკმაყოფილებს;
- გაუმჯობესებული საჯარო ხელმისაწვდომობა, რომელიც დააკმაყოფილებს ყველა სახის ვიზიტორს.
- სათანადოდ მოწყობილი გზები და ბილიკები, რომელიც უზრუნველყოფს გელათის მსოფლიო მემკვიდრეობის ძეგლზე მისვლასაც და მის ირგვლივ მდებარე ძეგლების ნახვასაც;
- განვითარებული ინფრასტრუქტურა, რომელიც შეამცირებს გელათის მსოფლიო მემკვიდრეობის ძეგლის დაზიანების რისკს და მეტ მიმზიდველობას მიაწვდის მას;
- გაუმჯობესებული საზოგადოებასთან ურთიერთობა აამაღლებს საზოგადოების ცოდნას გელათის მონასტრის მნიშვნელობისა და ღირებულებების შესახებ.

# საგანმანათლებლო და საზოგადოების ინფორმირების პროგრამა

## 1. დასაბუთება და მიზნები

განათლებლასა და ტრეინინგს აქვს შიდა და გარე განზომილებები. შიდა კომპონენტი მიზნად ისახავს მსოფლიო მემკვიდრეობის ძეგლსა და მის ბუფერულ ზონაში მცხოვრებთა და დასაქმებულთა განათლების დონის ამაღლებას. ეს მიმართულება პროფესიული ტრეინინგის პროგრამასა და ვიზიტორთა პროგრამაშია განხილული. წინამდებარე პროგრამა გარე კომპონენტს ეხება. მისი მიზანია საზოგადოებას გააცნოს მსოფლიო მემკვიდრეობის ძეგლის მნიშვნელობაც და მისი ბუფერული ზონის კულტურული და ბუნებრივი მემკვიდრეობაც და ხელი შეუწყოს ამ რესურსების მდგრად გამოყენებას. აუცილებელია საზოგადოებაში გაიზარდოს საზოგადოების ინტერესი და ცოდნა არა მხოლოდ მსოფლიო მემკვიდრეობის ძეგლის, არამედ მისი ბუფერულ ზონის შესახებაც და ხელი შეეწყოს მათი საგანმანათლებლო და კულტურული ღირებულებების წარმოჩენას.

გელათის მონასტერი ის ძეგლია, რომელიც ადგილობრივ და საერთაშორისო საზოგადოებას საშუალებას აძლევს გაეცნოს საქართველოს ისტორიას და შუა საუკუნეების ხელოვნებას. მონასტერს უწყვეტი რვასაუკუნოვანი ისტორია აქვს და ასახავს ქვეყნის ინტელექტუალურსა და შემოქმედებით განვითარებას, საქართველოს კულტურულ-ისტორიულ ურთიერთობებს ქრისტიანულ აღმოსავლეთთან.

გელათის მსოფლიო მემკვიდრეობის ძეგლს საგანმანათლებლო მნიშვნელობა აქვს ყველა ასაკის ადამიანისთვის: დაწყებითი და საშუალო სკოლის მოწაფეებისთვის, ყველა საფეხურის სტუდენტებისთვის (განსაკუთრებით მომავალი არქეოლოგების, ისტორიკოსებისა და ხელოვნების ისტორიკოსებისათვის).

ამ მიზნს მისაღწევად საჭიროა:

- სასწავლო კურსები და ტრეინინგები მიზნობრივი ჯგუფებისთვის, როგორცაა ადგილობრივი მოსახლეობა, დაინტერესებული მხარეები და სკოლები;
- სემინარები სკოლის მასწავლებლებისა და უნივერსიტეტის თანამშრომლებისთვის, რომელნიც მონაწილეობას მიიღებენ ამ სასწავლო და ტრეინინგ პროგრამებში.

კულტურისა და ძეგლთა დაცვის სამინისტროს და გარემოს დაცვის სამინისტროს შემუშავებული აქვთ საგანმანათლებლო პროგრამები, რომელშიც გამოკვეთილია მათი როლი კულტურისა და გარემოს მართვაში. არასამთავრობო ორგანიზაციები და ასოციაციები ასევე მნიშვნელოვან როლს ასრულებენ ტრეინინგებში რესურსების მდგრადი გამოყენების ხელშეწყობის მიმართულებით. მაგრამ აუცილებელია ჩამოყალიბდეს კოორდინირებული მიდგომა, რომელიც კულტურისა და გარემოს დაცვის სხვადასხვა ასპექტებს გააერთიანებს, რაც გულისხმობს კულტურის ძეგლისა და ბუნების ერთობლივ კონსერვაციას ბუნებრივი რესურსების მდგრადი გამოყენების გზით. ამ საგანმანათლებლო პროგრამის მიზანია აღინუსხოს მიმდინარე საგანმანათლებლო საქმიანობები და მოხდეს მათი ინტეგრირება ამ კულტურული რესურსის მართვაში. ყველა ეს კომპონენტი თანმიმდევრულად არის განხილული გელათის მართვის გეგმაში და საგანმანათლებლო კურსის შექმნის კარგ საფუძველსაც წარმოადგენს.

## 2. მდებარეობა

საგანამათლებლო ღონისძიებები შეიძლება ჩატარდეს ვიზიტორთა ახალ ცენტრში, რომელიც აღჭურვილი იქნება შესაბამისი აუდიო და ვიდეო ტექნიკით. აგრიტურიზმის განვითარების ცენტრ „ქორენას“, სოფელ გელათში რამდენიმე საოჯახო სასტუმრო აქვს, სადაც საჭიროების შემთხვევაში შეუძლიათ იცხოვრონ საგანამათლებლო კურსებზე დასასაწრებად გელათში ჩამოსულმა ადამიანებმა.

## 3. სამუშაოს აღწერა

### ა) ზოგადი აღწერა

შემოთავაზებული პროგრამა მოიცავს:

- მიმდინარე საქმიანობათა აღნუსხვას
- ჩარჩო-სისტემის მომზადებას ამ საქმიანობათა ინტეგრაციისათვის მართვის გეგმაში;
- სასწავლო და ტრენინგ-პროგრამების შემუშავებას მომხმარებელთა სხვადასხვა ჯგუფისათვის.

### ბ) მიმდინარე საქმიანობები

ინტერპრეტაცია და პრეზენტაცია საზოგადოების გათვითცნობიერების ამაღლებისა და მისი მოზიდვის ძლიერი მექანიზმია. გიდთან ერთად წარმართული ექსკურსიები, ფართო სპექტრის ლიტერატურა და ძეგლზე განთავსებული საინფორმაციო პანელები ხელს უწყობს საზოგადოების განათლებას და მას მსოფლიო მემკვიდრეობის ძეგლის კულტურული და ბუნებრივი მნიშვნელობის გაცნობიერებაში ეხმარება. ამჟამად საზოგადოებას მეტად მწირი ცოდნა აქვს გელათის მონასტრის, როგორც მსოფლიო მემკვიდრეობის ძეგლის, შესახებ, ხოლო რაც შეეხება ბუფერულ ზონას, საზოგადოებისთვის მისი მხოლოდ რამდენიმე ყველაზე ცნობილი კულტურული და ბუნებრივი ძეგლია ცნობილი.

იმისათვის, რომ მომზადდეს საფუძველი საზოგადოების უკეთ გასათვითცნობიერებლად და იუნესკოს მიზნებისა და ამოცანების გასაგებად, სასწავლო კურსი დაეფუძნება IUCN, იუნესკოსა და იკრომის შესაბამის პუბლიკაციებსა და სახელმძღვანელოებს კულტურული მემკვიდრეობის საგანმანათლებლო მიზნების შესახებ. ამჟამად მიმდინარე ღონისძიებებია:

- 2014 წელს გამოიცა მასწავლებელთა დამხმარე სახელმძღვანელო, რომელიც სკოლის მოსწავლეებს და ახალგაზრდებს აცნობს კულტურული მემკვიდრეობის ძეგლებისა და ისტორიული ქალაქების დაცვას. სახელმძღვანელო გამოიცა ევროკავშირის აღმოსავლეთ პარტნიორობის პროგრამით დაფინანსებული პროექტის - „რეგიონალური თანამშრომლობა კულტურული მემკვიდრეობის განვითარებისთვის“ ფარგლებში. პროექტი განახორციელა საქართველოს იკომოსმა. ქართულენოვანი სახელმძღვანელოს დიგიტალური ვერსიის გაცნობა შესაძლებელია იკომოსის ვებ-გვერდზე ([www.rcchd.icomos.org.ge](http://www.rcchd.icomos.org.ge)), მასწავლებელთა ინტერნეტ-გაზეთს ვებ-გვერდზე ([www.mastsavlebeli.ge](http://www.mastsavlebeli.ge)) და ისტორიის მასწავლებელთა ასოციაციის ვებ-გვერდზე ([www.imsa.ge](http://www.imsa.ge)). დასტამბული წიგნები გაერცელებულია ყველა საჯარო სკოლაში.

- საქართველოს კულტურული მემკვიდრეობის დაცვის ეროვნული სააგენტო ანხორციელებს ორ საგანმანათლებლო პროგრამას: *კულტურული მემკვიდრეობა ბავშვებისთვის* და *არქეოლოგია ბავშვებისთვის*. ეს უკანააქნელი მიმდინარეობს სამთავროს არქეოლოგიურ ძეგლზე მცხეთაში, რომელიც ასევე მსოფლიო მემკვიდრეობის ძეგლია. მსგავსი საგანმანათლებლო პროექტი შეიძლება შეიმუშავდეს გელათის მონასტრისთვისაც.
- განხვავებულ დონისძიებებს ატარებს ყოველწლიურად ტყიბულის მუნიციპალიტეტში ასოციაცია „ახალი ოკრიბა“. მისი მიზანია რეგიონში ადგილობრივი კულტურული და ეკოტურიზმის და მცირე საწარმოთა გაავითარება.

#### გ) სასწავლო კურსის ჩარჩო-სისტემა

როგორც იუნესკო, ისე IUCN გეთავაზობს ლოგიკურ სისტემას გეგმის მოსამზადებლად. მათ შეიმუშავეს აგრეთვე ამ სისტემის პრაქტიკაში გამოყენების მექანიზმები და მეთოდები. მართვის გეგმა ამ სისტემას ეფუძნება და შემდეგ ეტაპებს მოიცავს:

- ინფორმაცია. ძეგლისა და მისი ბუნებრივი გარემოს თავისებურებების, კულტურული, სოციალ-ეკონომიკური და ბუნებრივი ატრიბუტების აღწერა;
- მონაცემთა შეფასება მართვის მიზნების განსაზღვრისათვის;
- ჩარევა (ინტერვენცია) ანუ მიზნის მისაღწევად საჭირო დონისძიებები. ეს ძირითადად თეორიული ნაწილია და ის უნდა მოერგოს მიზნობრივი ჯგუფის დონეს.
- განხორციელება. შემოთავაზებული საქმიანობის გახორციელების გზები. ეს ნაწილი თეორიულიცაა და პრაქტიკულიც. ის მოიცავს საველე სამუშაოსა და მიზნობრივი ჯგუფების მოთხოვნებზე ორიენტირებულ ტრენინგსაც.

სასურველია სასწავლო კურსი ამ სქემით მიხედვით ჩამოყალიბდეს.

#### დ) პროგრამა

შემოთავაზებული პროგრამა სხვადასხვა ეტაპზეა გათვლილი. ის შეიძლება გამოვიყენოთ როგორც მოდული. მიზნობრივი ჯგუფების მოთხოვნათა და საჭიროებათა შესაბამისად, შესაძლებელია სხვადასხვა მოდულის კომბინაცია და ისეთი პროგრამის შექმნა, რომელიც შეესაბამება ამა თუ იმ ჯგუფის მოთხოვნებს და საჭიროებებს. გელათის მონასტრის კულტურულ-ისტორიული ღირებულებები ეჭვს არ იწვევს, მაგრამ გელათის და მისი ბუფერული ზონის, როგორც მსოფლიო მემკვიდრეობის ძეგლის მიმართ საზოგადოების ინფორმირების გაძლიერება აუცილებელია. სასწავლო კურსი გაათვითცნობიერებს ყველა მიზნობრივ ჯგუფს, რომ იუნესკოს ძეგლთა ნუსხაში შეტანილი მსოფლიო მემკვიდრეობის ძეგლის და მისი გარემოს ავთენტურობის დაცვა აუცილებელია.

#### ე) საგანმანათლებლო პროგრამა ადგილობრივი მოსახლეობისთვის

გელათის მონასტრს აქვს პოტენციალი იმისა, რომ ის გადაიქცეს რეგიონის საგანმანათლებლო ცენტრად. ის ამის კარგ შესაძლებლობას აძლევს:

- ადგილობრივ თემს;

- ადგილობრივ სკოლებს (საოფელ გელათისა და მისი შორიასლო სოფლების, აგრეთვე ქუთაისის);
- მსოფლიო მემკვიდრეობის ძეგლის თანამშრომლებს;
- მონასტრის საძმოს.

სასწავლო კურსი მოიცავს გელათის მსოფლიო მემკვიდრეობის ძეგლის ისტორიას, არქეოლოგიას, კულტურულ და ბუნებრივ მემკვიდრეობას. ადგილობრივი მოსახლეობის საგანმანათლებლო პროგრამაში ჩართვა მეტად მნიშვნელოვანია, რადგან ეს აამაღლებს მათი განათლების საერთო დონეს და რეგიონის კულტურული და ბუნებრივი მემკვიდრეობის მიმართ პასუხისმგებლობის გრძნობასაც გაზრდის. მნიშვნელოვანია ეს ძეგლის უკეთესი მართვისთვისაც.

#### ვ) საგანმანათლებლო პროგრამა ეროვნულ და საერთაშორისო დონეზე

ძალიან მნიშვნელოვანია გელათის მონასტრის საგანმანათლებლო როლის გაფართოვება როგორც ქვეყნის შიგნით, ისე საერთაშორისო დონეზე და ახალი აუდიტორიის მოზიდვა. პროგრამა კარგ შესაძლებლობას იძლევა:

- სასწავლო კურსებში ჩაერთონ სკოლის მოწაფეები და სტუდენტები მთელი ქვეყნის მასშტაბით;
- გელათში შეიძლება მოეწიოს საზაფხულო სკოლები არქეოლოგიაში, ხელოვნების ისტორიაში, საკონსერვაციო საქმიანობაში, ძეგლთა დაცვის სწავლებაში;
- გელათი შესაფერისი ადგილია ადგილობრივი და საერთაშორისო კონფერენციებისა და სემინარების მოსაწივობად.

### 4. პასუხისმგებელი ორგანიზაცია

კულტურისა და ძეგლთა დაცვის სამინისტრომ, როგორც იუნესკოსთან დამკავშირებელმა სამთავრობო რგოლმა, თავის თავზე უნდა აიღოს ინიციატივა და სასწავლო კურსი უნდა მოამზადონ იკომოსთან და სხვა დაინტერესებულ მხარეებთან მჭიდრო თანამშრომლობის გზით.

### 5. პროექტის გუნდი

საგანმანათლებლო კურსები უნდა მოამზადონ და წაიყვანონ სხვადასხვა დარგის სპეციალისტებმა. მათ დახმარება უნდა გაუწიონ კულტურისა და ძეგლთა დაცვის სამინისტრომ, საქართველოს კულტურული მემკვიდრეობის დაცვის ეროვნულმა სააგენტომ, ქუთაისის აკაკი წერეთლის უნივერსიტეტმა, გელათის აკადემიამ, საქართველოს გიდების ასოციაციამ და სხვა.

### 6. პრიორიტეტულობის განსაზღვრა

აშკარად იკვეთება საზოგადოების ინფორმირების ხელშეწყობის საჭიროება მსოფლიო მემკვიდრეობის ძეგლის კულტურული და ბუნებრივი მემკვიდრეობის შესახებ. საგანმანათლებლო კურსი ამ პრობლემის მოგვარების ეფექტური საშუალებაა. მართვის გეგმა კარგი კარგი საწყისი ეტაპია პირველი სასწავლო კურსის შექმნისთვის. სხვადასხვა დაწესებულებების კვალიფიციური თანამშრომლები კი შეძლებენ საგანმანათლებლო კურსის თეორიული საფუძვლის წარმოდგენას. საჭირო თანხები შეზღუდულია, მაგრამ პირველი სასწავლო კურსი შეიძლება დაიწყოს როცა მზად იქნება ვიზიტორთა ახალი ცენტრი. იმ შემთხვევაში თუ სასწავლო კურსის

უფრო ადრე დაწყება გახდა საჭირო, ის შეიძლება ჩატარდეს საკუთრივ მონასტერში, ან ქუთაისის ისტორიულ-არქიტექტურულ მუზეუმ-ნაკრძალში.

## 7. მოსალოდნელი შედეგები

საგანმანათლებლო პროგრამა აამაღლებს საზოგადოების ცოდნას გელათის შესახებ, ადგილობრივ მოსახლეობას გაუღვივებს მისი მოვლისა და მის მიმართ პასუხისმგებლობის გრძნობას. მსოფლიო მემკვიდრეობის ძეგლი შეიძლება გახდეს ადგილობრივი, ქვეყნისა და/ან საერთაშორისო კუტურული და საგანმანათლებლო ღონისძიებების ადგილი.



# მონასტრის ფუნქციონირების პროგრამა

## 1. დასაბუთება და წინაპირობები

2010 წლის ნოემბერში კიევში გამართული საერთაშორისო სემინარის „რელიგიური საზოგადოებების როლი მსოფლიო მემკვიდრეობის ძეგლთა მართვაში“ რეკომენდაციების თანახმად, მსოფლიო მემკვიდრეობის კომიტეტმა თხოვნით მიმართა მსოფლიო მემკვიდრეობის ცენტრს შეემუშავებინა თემატური დოკუმენტი კულტურული და ბუნებრივი მემკვიდრეობის მართვის შესახებ რელიგიური ინტერესების გათვალისწინებით და მოეწვია პარტნიორი ქვეყნები, რათა მათ თავისი წვლილი შეეტანათ ამ საქმეში (პარაგრაფი 7, გადაწყვეტილება 35 COM 5 A).

დოკუმენტში ხაზგასმითაა აღნიშნული, რომ რელიგიური მემკვიდრეობის უწყვეტი ბუნება ითხოვს დიალოგსა და ურთიერთგაგებას იმ რელიგიურ თემებსა და სხვა დაინტერესებულ მხარეებს შორის, რომლებმაც ერთად უნდა იმუშაონ წმინდა ადგილებთან დაკავშირებული კულტურული მემკვიდრეობის დაცვაზე.

გელათის მონასტერს აქვს მსოფლიო მემკვიდრეობის ძეგლის სტატუსი და ამავე დროს ის ინარჩუნებს თავის ავთენტურ რელიგიურ ფუნქციას. გელათის სანახავედ მოდიან ტურისტები როგორც საქართველოდან, ისე უცხოეთიდან. ხოლო 1988 წლიდან, მას შედეგ რაც გელათი სამონასტრო ცხოვრება აღდგა, მნიშვნელოვნად გაიზარდა მლოცველთა და ადგილობრივ და საერთაშორისო საეკლესიო მოღვაწეთა რაოდენობა. ამჟამად მონასტერში მოღვაწეობს წინამძღვარი, 5 მღვდელი, 12 ბერი და 4 მორჩილი.

ძირითადი პრობლემები, რომლებიც გელათის მონასტერს აწუხებს, შემდეგია:

- ვიზიტორთა მოუწერილებელი (უკონტროლო) ნაკადი, რაც ხელს უშლის მონასტრის ფუნქციონირებასა და ბერების პირად ცხოვრებას.
- მონასტრის საძმოს, ისევე როგორც გელათში ჩამოსული მეცნიერების, საეკლესიო მოღვაწეთა, თუ მლოცველთა გაუმართავი და არაკეთილმოწყობელი საცხოვრებელი პირობები.
- ფინანსური და ადამიანური რესურსების ნაკლებობა მონასტრის მოსავლელად;
- განათლებისა და ტრენინგების საჭიროება.

წინამდებარე პროგრამა მიზნად ისახავს ამ პრობლემების მოგვარებას იუნესკოს ზემოთმოტანილი რეკომენდაციების საფუძველზე.

## 2. მდებარეობა

სამუშაოები განხორციელდება გელათის მონასტრის ფარგლებში.

## 3. სამუშაოს აღწერა

### ა) ზოგადი მიმოხილვა

პროგრამა მოიცავს შემდეგ საკითხებს:

- ვიზიტორთა ნაკადის რეგულირება
- მონასტერში საცხოვრებელი და საყოფაცხოვრებო პირობების გაუმჯობესება
- სოციალური და ეკონომიკური საკითხების მოგვარება

- სოციალური და ეკონომიკური პირობების გაუმჯობესება
- განათლება და ტრენინგი

## ბ) ვიზიტორთა მიმოსვლის რეგულირება

ამჟამად მონასტერი მთელი წლის განმავლობაში ღიაა და ვიზიტორებს არანაირი შეზღუდვები არ აქვთ. მონასტრის გახსნილობა საერო საზოგადოებისთვის, რაც დამახასიათებელი იყო შუა საუკუნეების გელათისთვისაც, უნდა შენარჩუნდეს მომავალშიც როგორც ამ ტრადიციის გაგრძელება. მაგრამ ვიზიტორებმა პატივი უნდა სცენ მონასტრის ტიპიკონს. ამას უზრუნველყოფს მეორე ნაწილში განხილული ვიზიტორების მართვის პროგრამა. მაგრამ მონასტრის რელიგიური ფუნქციონირების დაცვის უზრუნველსაყოფად იგეგმება დამატებით ღონისძიებებიც:

- მონასტრის ტერიტორიაზე მოქცევის წესები, რაც გულისხმობს:
  - ✓ მონასტრის ტერიტორიაზე მოკრძალებულ ქცევას
  - ✓ სიჩუმის დაცვას ეკლესიაში ღმრთისმსახურების დროს
  - ✓ პიკნიკების აკრძალვას და სისუფთავის დაცვას მონასტრის ტერიტორიაზე
  - ✓ შესაძლოა შემოდებული იქნას ჩაცმის წესი ტურისტებისათვის: ქალებისთვის აუცილებელია თავსაფარი და კაბა; მამაკაცებს ეკრძალებათ მოკლე შარვლები. მონასტერმა თავად უნდა უზრუნველყოს ტურისტებისთვის თავსაფრები და გრძელი შემოსახვევი ქსოვილები.
- ტურისტების დიდი ჯგუფების შეშვების შეზღუდვა ეკლესიაში ღმრთისმსახურების დროს, თუ ამაზე არ არის საეკლესიო პირთა ნებართვა.
- სამეცნიერო კვლევისა და საკონსერვაციო სამუშაოს კოორდინირება სამონასტრო ცხოვრებასთან. იმისათვის, რომ არ შეფერხდეს მონასტრის ნორმალური ფუნქციონირება, აღნიშნული სამუშაოები წინასწარ უნდა შეთანხმდეს მონასტერთან, კერძოდ:
  - ✓ სარესტავრაციო სამუშაოების თაობაზე მონასტრს უნდა ეცნობოს ერთი თვით ადრე. დაგეგმილი პროექტი წინასწარ უნდა შეთანხმდეს საპატრიარქოს ხუროთმოძღვრების, ხელოვნების და რესტავრაციის საბჭოსთან.
  - ✓ სამეცნიერო-კვლევითი და მონიტორინგის საქმიანობის შესახებ მონასტერს უნდა ეცნობოს ერთი კვირით ადრე.
  - ✓ მონასტრის ბიბლიოთეკას უნდა გადაეცეს გელათის შესახებ გამოცემული ლიტერატურა.

ასევე გასათვალისწინებელია, რომ გელათის მონასტერი ბევრ რელიგიურ ტურისტს იზიდავს და მათი რიცხვი სამომავლოდ კიდევ უფრო გაიზრდება. როგორც წესი, რელიგიურ ტურისტებს დიდი სურვილი აქვთ დაესწრონ ღმრთისმსახურებას. მონასტრის საძმოს უნდა შეეძლოს ამ სურვილს მზად შეხვდეს.

## გ) მონასტრის საცხოვრებელი და საყოფაცხოვრებო პირობების გაუმჯობესება

აქ იგულისხმება:

- ბერების საცხოვრებელი სენაკებისა და რეზიდენციის სახლის მდგომარეობის გასაუმჯობესებელი ღონისძიებების განსაზღვრა;

- ბერების საცხოვრებლების რესტავრაცია. დამატებითი, ახალი საცხოვრებელი სენაკების საჭიროების შემთხვევაში, ისინი შეიძლება აშენდეს მონასტრის გალავნის გარეთ, სამხრეთით, გზის გადაღმა. სენაკები უნდა იყოს ერთსართულიანი და შეესაბამებოდეს არსებულ ნაგებობებსა და ბუნებრივ გარემოს;
- სანკვანძების მოწყობა ვიზიტორებისთვის;
- მონასტრის შიდა ტერიტორიის ზონირება. ერთამენთისგან უნდა გაიმიჯნოს ტერიტორია, სადაც დაიშვებიან ვიზიტორები და ის ტერიტორია, სადაც ბერები ცხოვრობენ და ვიზიტორები არ დაიშვებიან. ეს ზონები მონასტრის ტერიტორიაზე მკაფიოდ უნდა იყოს გამიჯნული და მონიშნული. ვიზიტორები არ დაიშვებიან ბერების სენაკების მიმდებარე ტერიტორიაზე და უკანა ეზოში (გაბრიელ ქიქოძის სახლის უკან). ამას გარდა აუცილებელია გაკეთდეს:
  - ✓ სავალი გზები და ბილიკები მონასტრის შიდა სარგებლობისთვის და ასევე ვიზიტორებისთვის;
  - ✓ ტერიტორიის ზონირებისა და სამონასტრო ცხოვრების სიმყუდროვისთვის საჭიროა ნარგავების რიგის („მწვანე ფარდის“) მოწყობა დღევანდელი სენაკების წინ.

მსოფლიო ბანკის იმერეთის რეგიონალური განვითარების პროექტის ქვე-პროექტის - „გელათის, როგორც კულტურული მემკვიდრეობის ძეგლის ინტეგრირებული რეაბილიტაცია“ ფარგლებში იგეგმება გელათის მონასტრისთვის ახალი წყალგაყვანილობის სისტემის მოწყობა. სამუშაო განხორციელდება 2015-2016 წლებში.

#### დ) სოციალური და ეკონომიკური პირობების გაუმჯობესება

არსებობს დამატებითი შემოსავლის მიღების რამდენიმე გზა, რომლებიც ხელს შეუწყობს მონასტრის სოციალური და ეკონომიკური მდგომარეობის გაუმჯობესებას. ქვემოთ მოყვანილი სია არ არის ამომწურავი. მონასტრის შეხედულებები და მოთხოვნები ისევე იქნება გათვალისწინებული, როგორც სხვა დაინტერესებულ მხარეებისა:

- ტურიზმიდან და ვაჭრობიდან შემოსული თანხის ნაწილის მონასტრისთვის გადაცემა (ტურისტული ბეგარის ფორმით. მოსაფიქრებელია იურიდიული მხარე);
- სამონასტრო პროდუქციის – თაფლის, ღვინის, სანთლების გაყიდვა. როცა ხიდის მახლობლად აშენდება ახალი სადგომი (პარკინგი), იქ გადმონაცვლებს ადგილობრივი მოსახლეობის სავაჭრო ცენტრიც. ხოლო მონასტერთან დარჩება მხოლოდ ეკლესიასთან დაკავშირებული მაღაზია, სადაც გაიყიდება სამონასტრო პროდუქცია, საეკლესიო ნივთები და ლიტერატურა;
- ხატწერის, ხეზე ჭრის და სხვ. სახელოსნოების დაარსება, სადაც ბერები მოწვეულ ოსტატებთან ერთად იმუშავენ და გაყიდიან თავის ნამუშევრებს;
- ადგილობრივი და საერთაშორისო სამეცნიერო და თეოლოგიური კონფერენციებისთვის შენობათა არენდით გაცემა;
- სპეციალიზირებული ჯგუფების (რელიგიური, სამეცნიერო) მომსახურების საფასური.

#### ე) საგანმანათლებლო პროგრამა და ტრენინგი

საგანმანათლებლო პროგრამაში (იხ. II თავი) ჩართულია მონასტრის საძმოდ. რათა გაიზარდოს ბერების ცოდნა მსოფლიო მემკვიდრეობის ძეგლის მნიშვნელობისა და

შესაბამისი რეგულაციების შესახებ, ისევე როგორც ბუფერული ზონის კულტურული და ბუნებრივი მემკვიდრეობის შესახებ. საჭიროა შემდეგი ღონისძიებები:

- ლექციათა კურსი გელათისა და მისი ბუფერული ზონის კულტურული და ბუნებრივი მემკვიდრეობის შესახებ, იმ მიზნით, რომ
  - ✓ ბერები გაეცნონ იუნესკოს მიზნებსა და ვალდებულებებს იუნესკოს მსოფლიო მემკვიდრეობის ნუსხაში მყოფი ძეგლის მიმართ;
  - ✓ გაღრმავდეს გაგება იმისა, თუ რატომ უნდა დაიცვან მსოფლიო მემკვიდრეობის ძეგლის ავთენტურობა;
  - ✓ გაიზარდოს გაცნობიერება საქართველოს კულტურული მემკვიდრეობის შესახებ კანონებისა, მსოფლიო მემკვიდრეობის ძეგლთა დაცვის საერთაშორისო კანონებისა და მექანიზმების მნიშვნელოვნებისა.
- გაიწვრთნან ძეგლის ყოველდღიურ მოვლაში და მდგომარეობის მუდმივ მონიტორინგში.
  - ✓ უსაფრთხოების და პირველადი დახმარების აღმოჩენის ტრეინინგი.

#### 4. პასუხისმგებელი ორგანიზაცია

გელათის მონასტრის მართვაში ჩართულია მისი მფლობელი – საქართველოს სამოციქულო მართლმადიდებელი ეკლესია და ასევე, სახელმწიფოს მხრიდან, კულტურული მემკვიდრეობის დაცვის ეროვნული სააგენტო და მისი ადგილობრივი ერთეული - ქუთაისის ისტორიულ-არქიტექტურული მუზეუმ-ნაკრძალი.

#### 5. შემსრულებლები და მონიტორინგი

ქუთაისის ისტორიულ-არქიტექტურული მუზეუმ-ნაკრძალი გელათის ვიზიტორთა ცენტრთან და გელათის მონასტრთან ერთად შეიმუშავენ მნახველთა ნაკადების რეგულირების ნორმებს.

გელათის აკადემია და ქუთაისის ისტორიულ-არქიტექტურული მუზეუმ-ნაკრძალი განახორციელებენ საგანმანათლებლო პროგრამას.

პროგრამის მონიტორინგს ჩაატარებს საქართველოს კულტურული მემკვიდრეობის დაცვის ეროვნული სააგენტო.

#### 6. მოსალოდნელი შედეგები

- შედეგება დიალოგი გელათის მონასტრსა და დანარჩენ დაინტერესებულ მხარეებს შორის, რაც ხელს შეუწყობს მათ ურთიერთგაგებას;
- დარეგულირდება ვიზიტორთა მიმოსვლის განრიგი, რაც უზრუნველყოფს სამონასტრო ცხოვრების ნორმალურ ფუნქციონირებას და მის პატივისცემას;
- გაუმჯობესდება ბერების საცხოვრებელი პირობები და მოწესრიგდება მათი და ვიზიტორთა სანკვანები/სანიტარული პირობები;
- განხორციელდება ტერიტორიის ზონირება და მოწესრიგდება მონასტრის ინფრასტრუქტურა;
- საფუძველი ჩაეყრება სოციალური და ეკონომიკური პირობების გაუმჯობესებას;
- შეიმუშავდება საგანმანათლებლო პროგრამა ძეგლთა დაცვის სფეროში ბერებისთვის და მონასტრის პერსონალისთვის.

### 3. პროგრამები ბუნების ძეგლისა და ტყეებისათვის

#### წინასიტყვაობა

მართვის გეგმის 5.2 ქვეთავის შესაბამისად, ბუნების კონსერვაცია მნიშვნელოვანია, ვინაიდან მსოფლიო მემკვიდრეობის ძეგლისა და სხვა ძეგლების გარეგნული იერსახე მნიშვნელოვნადაა დამოკიდებული გარემომყოფი ბუნების მთლიანობაზე.

დეგრადირებული ტყეების აღდგენა მაღალი პრიორიტეტის მქონე საკითხი უნდა გახდეს ტერიტორიის პოტენციალის აღსადგენად, ვინაიდან იგი აუმჯობესებს ტურისტული არეალის მიმზიდველობას. ტყეებში, ძეგლების ბუნებრივი გარემო დაცული უნდა იყოს, ხოლო სადაც ეს შესაძლებელია, უნდა აღდგეს.

ტურისტული ბილიკები წარმოადგენს საშუალებას გარემოსდაცვითი განათლებისათვის და ტურიზმის განვითარების შესაძლებლობას იძლევა. მოწამეთასა და გელათის მონასტრების დამაკავშირებელ ტურისტულ გზას, რომელიც იყენებს არსებულ უძველეს გზებს და აკავშირებს ისტორიულ ძეგლებს და თვალწარმტაც კარსტულ მღვიმეებს, უდიდესი ტურისტული მნიშვნელობა გააჩნია.

# ბუნებრივი რესურსების დაცვის პროგრამა

## 1. დასაბუთება და ამოცანა

საქართველოს გარემოსა და ბუნებრივი რესურსების დაცვის სამინისტრომ შეიმუშავა ტყის ეროვნული კონცეფცია, რომელიც გამოყენებულ იქნება ეროვნული ტყეების მართვის საფუძველად. რეგიონულ დონეზე, გარემოსა და ბუნებრივი რესურსების დაცვის სამინისტროს ეგიდით დამუშავდა იმერეთის მღვიმეების დაცული ტერიტორიების მართვის გეგმა. გეგმა მოიცავს მდ. წყალწითელას ხეობას, რომელსაც ბუნების ძეგლის სტატუსი აქვს და ახლომახლო მდებარე კარსტულ მღვიმეებს, რომელთაგანაც წყალწითელას ხეობის და საკაუიას მღვიმის ბუნების ძეგლები ბუფერული ზონის ნაწილია.

ბუნების დაცვის ასპექტი განხილულია მართვის გეგმაში. წარმოდგენილ იქნა სივრცული დაგეგმარება და რეკომენდაციები ბუნების კონსერვაციისა და დასაცავად. პროგრამის მიზანია ზემოთხსენებული დოკუმენტების ჩარჩოს ფარგლებში ბუნებრივი გარემოს დაცვის პროგრამის შექმნა.

## 2. ადგილმდებარეობა

პროგრამაში დაგეგმილი სქმედებები უნდა განხორციელდეს გელათის მონასტრის ბუფერულ ზონაში და მის ირგვლივ და კონცენტრირებული იქნება მართვის გეგმის 4.2 თავში აღნიშნულ ლანდშაფტის ქვემოთ ჩამოთვლილ კომპონენტებში:

1. ტყეები, რომლებსაც გააჩნია როგორც ბუნებრივი, ასევე სოციალურ-ეკონომიკური მნიშვნელობა:
  - მდ. წყალწითელას დასავლეთით მდებარე მთის ფერდები (ტყეები და მდელოები, 2.18 მ<sup>2</sup>);
  - კურსების ტაფობის დასავლეთი მხარე (ტყეები და მდელოები, 1.31 მ<sup>2</sup>);
2. ტყეები სპეციალური ბუნებრივი მახასიათებლებით, რომლებიც საჭიროებენ სპეციალურ დაცვას:
  - მდ. წყალწითელა (0,84 მ<sup>2</sup>);
  - მოწამეთას კანიონი და მდინარის გასწვრივ ტერიტორიები (გეოლოგიური ფორმაცია და თვალწარმტაცი ლანდშაფტი, 0.73 მ<sup>2</sup>). წყალწითელას ხეობასა და მდ. წყალწითელას ნაწილს ბუნების ძეგლის (დაცული ტერიტორიების მე-III კატეგორია) სტატუსი აქვს (ბუნების კონსერვაციის საერთაშორისო კავშირის (IUCN) და დაცული ტერიტორიების სისტემის შესახებ საქართველოს კანონის შესაბამისად). ასევე ბუნების ძეგლის სტატუსი აქვს საკაჯიას მღვიმეს, რომელიც ამ ტერიტორიაზე მდებარეობს.

## 3. სამუშაოს აღწერა

### ა. ტყეები

ეს ტერიტორიები ხასიათდება მრავალმხრივი გამოყენების დაცული ტერიტორიის თვისებებით. თუმცა, ბუნების ინტერესებს უპირატესი მნიშვნელობა გააჩნია და ამდენად, ადამიანის საქმიანობები უნდა გაკონტროლდეს და საჭიროების

შემთხვევაში, შეიზღუდოს. ტყეს ამ ტერიტორიაზე მაღალი ლანდშაფტური მნიშვნელობა აქვს, ვინაიდან ის გარკვეულად განსაზღვრავს მსოფლიო მემკვიდრეობის ძეგლის გარეგნულ იერსახეს. გარდა ამისა, მოწამეთას პლატოსა და მდ. წყალწითელას აუზის დასაცლეთ ფერდობზე არსებული ტყეები ქმნიან კულტურისა და ბუნების ძეგლის აღმოსავლეთ საზღვარს.

მთლიანობაში ტერიტორიის მართვა რეგულირდება კულტურული მემკვიდრეობის შესახებ საქართველოს კანონით. ბუნების ძეგლის ტერიტორიაზე არსებული ტყეები იმართება დაცული ტერიტორიების სისტემის შესახებ საქართველოს კანონით, სახელმწიფოს საკუთრებაში არსებული ტყეების მართვა რეგულირდება ტყის კოდექსით. ტყის კოდექსში არ არის განსაზღვრული კულტურული მემკვიდრეობის ბუფერულ ზონაში არსებული ტყეების მართვის განსაკუთრებული წესები.



*ნათელი ტყეები დოხოვრას მთაზე საძოვრადაც გამოიყენება.*

საერთაშორისო დონეზე არსებობს შეთანხმება, რომელიც მიხედვითაც განსაზღვრულია ტყის მდგრადი მართვის ძირითადი ელემენტების შემდეგი ასპექტები:

- ტყის რესურსების გავრცელება;
- ბიომრავალფეროვნება და იშვიათი და საფრთხის ქვეშ მყოფი სახეობების არსებობა;
- ტყის ჯანმრთელობა და სიცოცხლისუნარიანობა (აღდგენის შესაძლებლობა);
- წარმოების ფუნქცია;
- რეგულირების ფუნქცია;
- გამოყენების და არსებობის ღირებულება;
- მართვის რეჟიმი.

აუცილებელია შემდეგი საქმიანობების განხორციელება ტყის მდგრადი მართვისათვის:

- ტერიტორიის დეტალური დაგეგმვა;
- ფლორისა და ფაუნის ინვენტარიზაცია, რომლის მიზანიც ტყის სხვადასხვა კომპლექსების ბიომრავალფეროვნობის ინდექსის განსაზღვრაა.
- ტყის სხვადასხვა უბნების ჯანმრთელობის და სიცოცხლისუნარიანობის შეფასება და მართვის მსგავსი მოთხოვნების მქონე ჰომოგენური კომპლექსების შერჩევა.
- ტყის მდგრადი მართვის გეგმის მომზადება თითოეული კომპლექსიათვის, რომელიც მოიცავს აღდგენას, განახლებას, დაცვასა და კონსერვაციას. ყველა ტყე დაცული და შენარჩუნებული უნდა იყოს.
- მოწამეთას პლატოზე ტყის გაჩეხვისა და კირქვის მოპოვების შედეგად დეგრადირებული ტყეების აღდგენა. ტყეებს დოხორას მთის ფერდობებზე, მონასტრის უკან, განსაკუთრებული კულტურული და სულიერი მნიშვნელობა აქვს და აუცილებელია მათი დაცვა და კონსერვაცია.
- ტყეები, რომლებიც კურსებისა და გელათის ტაფობს ესაზღვრებიან, გამოიყენება საძოვრებისა და თივის დასამზადებლად. ამ ტერიტორიაზე რესურსების გამოყენების მკაცრი რეჟიმის ამოქმედება აუცილებელია.
- პროგრამით განსაზღვრული ქმედებების განხორციელება და მონიტორინგი.



*მოწამეთას ხეობა*

## ბ. ბუნების ძეგლი

ბუნების ძეგლი და მისი ტერიტორიების მართვა უნდა განხორციელდეს მკაცრად დაცული ბუნებრივი ტერიტორიის რეჟიმში. ბუნების ძეგლის მართვა რეგულირდება



დაცული ტერიტორიების სისტემების კანონით. მისი მართვა უნდა განხორციელდეს იმერეთის დაცული ტერიტორიების მართვის გეგმის შესაბამისად. რეკომენდირებულია იმავე რეჟიმის გამოყენება ბუფერულ ზონაში არსებული ბუნების ძეგლის მიმდებარე ტყისათვის.

მდ. წყალწითელას მონაკვეთს, ბუფერული ზონის აღმოსავლეთ საზღვარსა და წყალწითელას ხეობის ბუნებრივ ძეგლს შორის (გელათის ხიდთან) დაცული სტატუსი არ გააჩნია. მართვა უნდა განხორციელდეს წყლის შესახებ კანონის მიხედვით. მიზანშეწონილია ჰიდროლოგიური (წყლის დონე, გადინება) და მორფოდინამიკური პატამეტრების (ეროზია) მონიტორინგ. წყლის ხარისხის გასაუმჯობესებლად აუცილებელია კანალიზაციისა და სხვა ჩამდინარე წყლებისთვის გამწმენდი ნაგებობის მოწყობა.

#### 4. პასუხისმგებელი ორგანიზაციები

სამუშაოების ინიცირება უნდა მოხდეს საქართველოს გარემოსა და ბუნებრივი რესურსების დაცვის სამინისტროდან, განხორციელება კი ეროვნული სატყეო სააგენტოს მიერ. საჭიროების შემთხვევაში უნდა მოხდეს გარეშე ექსპერტების დაქირავება. სამინისტრო ასევე პასუხისმგებელია მარეგულირებელი კანონებისა და რეგულაციების განხორციელებაზე.

#### 5. პროექტის გუნდი

რეკომენდირებულია ადგილზე მართვის პროცესში ეროვნულ დონეზე სხვადასხვა დაინტერესებული მხარეების ჩართულობის განცალკევება. მართვის კომიტეტმა, ეროვნული სააგენტოების წარმომადგენლებმა და საპატრიარქომ უნდა აიღონ პასუხისმგებლობა გრძელვადიან დაგეგმვასა და წლიური გეგმებისა და ბიუჯეტების დამტკიცებაზე. მართვის ჯგუფები, რომლებიც ადგილობრივ დაინტერესებულ მხარეებს წარმოადგენენ, პასუხისმგებელი არიან კოორდინაციასა და აღსრულებაზე.

	ბუნების კონსერვაციის ეფექტურობა და მიზანშეწონილობა	ფინანსური რესურსების ხელმისაწვდომობა	ადამიანური რესურსების ხელმისაწვდომობა	პრიორიტეტი
ტყეები	მაღალი	შეტანილია სატყეო დეპარტამენტის სახელმწიფო ბიუჯეტში	ეროვნული სატყეო სააგენტოს ადგილობრივი თანამშრომლები და გარეშე ექსპერტები	მიმდინარე აქტივობა, დაზიანებული ფართობების აღდგენის მაღალი პრიორიტეტი
ბუნების დაცული ტერიტორია	მაღალი	შეტანილია დაცული ტერიტორიების სააგენტოს ბიუჯეტში	სააგენტოს ადგილობრივი თანამშრომლები და გარე ექსპერტები	მიმდინარე აქტივობა იმერეთის დაცული ტერიტორიების მართვის გეგმის ფარგლებში

ცხრილი 1. ბუნებრივი რესურსების დაცვის პროგრამის პრიორიტეტები

## 6. პრიორიტეტულობის განსაზღვრა

წარმოდგენილი პროგრამების უმეტესობა დაუყოვნებელ განხორციელებას მოითხოვს, მაგრამ მათი ეფექტურობა და მიზანშეწონილობა მართვის ამოცანების მისაღწევად, შესაძლოა, განსახვავებული იყოს. უფრო მეტიც, მათი სიცოცხლისუნარიანობა დამოკიდებულია ფინანსური და ადამიანური რესურსების ხელმისაწვდომობაზე. ყველა ეს ფაქტორი ერთად განსაზღვრავს პრიორიტეტს. ყოველივე ეს სქემატური სახით ნაჩვენებია ზემოთმოტანილ ცხრილში.

## 7. მოსალოდნელი შედეგები

მოსალოდნელი შედეგი უნდა იყოს ბუნებრივი გარემოს გაუმჯობესებული ხარისხი და ადგილობრივი მოსახლეობის საცხოვრებელი პირობების გაუმჯობესება. ეს ფაქტორები მნიშვნელოვანია კულტურისა და ბუნების ძეგლების ვიზუალური აღქმისათვის.

# ეკოტურიზმის პროგრამა

## 1. დასაბუთება

მართვის გეგმის ერთ-ერთი ამოცანაა ადამიანების ინფორმირებულობის გაზრდა ისტორიულ-კულტურული ღირებულებებისა და ბუნების მნიშვნელობის შესახებ. ტურისტული მარშრუტები წარმოადგენს ამ მიზნის მიღწევის საშუალებას. საპროექტო ტერიტორიაზე გადის როგორც საავტომობილო, ასევე საცალფეხო გზების ქსელი. ზოგიერთი მათგანი დავით აღმაშენებლის დროინდელი უძველესი გზების ნაშთებია, რომლებიც ბუნებრივი ლანდშეფტების აღქმის საშუალებას იძლევა. ამ გზების გასწვრივ მრავალი ისტორიული ძეგლის ნაშთი გვხვდება. განსაკუთრებული სიღამაზის ადგილებში გადასახედები და შესასვენებელი ადგილები უნდა მოეწყოს და საინფორმაციო პანელებზე უნდა განთავსდეს ინფორმაცია ისტორიულ-კულტურული და ეკოლოგიური ასპექტების შესახებ.

მონასტრებამდე მანქანით მისასვლელის ალტერნატივად შემოვლითი საფეხმავლო გზების ნაწილის გამოყენებაც შესაძლებელია. მომავალში მათი ჩართვა უნდა მოხდეს საპროექტო არეალისთვის შემოთავაზებულ ეკოლოგიურად სუფთა სატრანსპორტო სისტემაში, რაც აღწერილია ტრანსპორტის მართვის პროგრამაში.

## 2. მდებარეობა

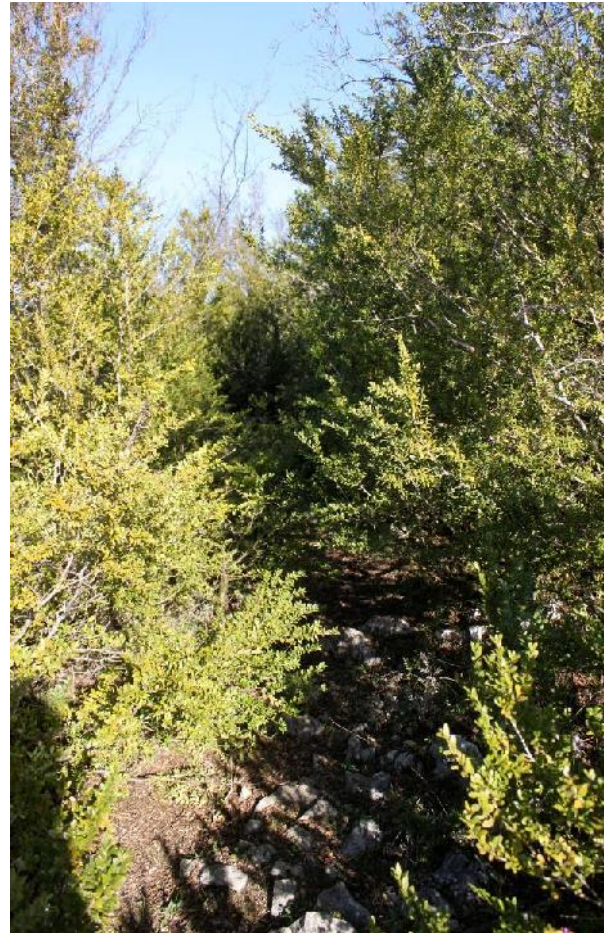
საქმიანობები უნდა განხორციელდეს გელათის მონასტრის ბუფერულ ზონაში და მის გარშემო, პრეზიდენტის 2014 წლის 9 იანვრის 03/5 ბრძანებულების შესაბამისად. შემოთავაზებული ბილიკები ნაჩვენებია ქვემოთ მოცემულ სქემა 1-ზე. შესაძლებელი იქნება ამ ბილიკების არსებულ, შორი ტურისტული მარშრუტების ქსელთან დაკავშირება.



სქემა 1. შემოთავაზებული ტურისტული ბილიკი

### 3. აღწერა

შემოთავაზებული ბილიკი შედგება საკვანძო წერტილებთან დაკავშირებული რამდენიმე გზისაგან. ბილიკებისათვის რეკომენდირებულია საკვანძო წერტილების ევროპული სისტემის გამოყენება. დანომრილი კვანძები სხვადასხვა ბილიკებს აკავშირებს, ყოველ წერტილზე აბრები ახლოსმდებარე საკვანძო წერტილის მიმართულებას აჩვენებს. ქსელი, საკვანძო წერტილები და წერტილებს შორის მანძილები ნაჩვენებია რუკაზე. რუკები განლაგდება მნიშვნელოვან ადგილებში, ასლების მოპოვება შესაძლებელი იქნება ვიზიტორთა ახალ ცენტრში. ასევე საჭიროა სმარტფონების აპლიკაციების დამზადება.



*მონასტრისაკენ მიმავალი ბილიკი ბილიკის გასწვრივ მდებარე ბზის ტყე*

ბილიკი შედგება ძირითადი მარშრუტისგან, რომელსაც გადის წყალწითელას ხეობის ბუნების ძეგლის ორივე მხარეს და გელათის ხიდს მოწამეთას მონასტერთან აკავშირებს. ახალი მანქანების სადგომი ადგილი უნდა მოეწყოს გელათში, ხიდთან ახლოს. აქ უნდა აშენდეს საინფორმაციო ცენტრი. გელათის რკინიგზის სადგურიდან ამ ადგილამდე ფეხით მისვლა იოლია.

აქედან ბილიკი მიემართება სოფელ გელათისა და დოხოორას მთაზე ტყეებში. იგი გრძელდება მდინარის მარცხენა ნაპირზე, კანიონის გასწვრივ. აქ იგი კვეთავს მდინარეს ხეობის სამხრეთით და მიუყვება მდინარის მარჯვენა ნაპირის მანქანების სადგომამდე.



*სტანდარტული საინფორმაციო დაფები (სათაფლიის დაცული ტერიტორია)*



*სტანდარტული საკვანძო წერტილი მოაჯირი ციცაბო ფერდობის გასწვრივ (ნიდერლანდები) (სათაფლიის დაცული ტერიტორია)*

ძირითადი გზა დაკავშირებულია ტურისტულ მარშრუტთან, რომელიც ძველ გზას მიუყვება წმ. საბასა და წმ. ელიას ეკლესიებსა და დავითის კონცხისკენ. ამ გზიდან შესაძლებელია მონასტერთან ახლოს მდებარე არქეოლოგიურ ძეგლებთან და მთაზე მდებარე წმ. ნინოს ეკლესიასთან მისვლაც.

მეორე ტურისტული გზა დაგეგმილია ხეობის სამხრეთით. იგი აკავშირებს ამ ტერიტორიაზე მდებარე მოწამეთის სადგურს მოწამეთის ეკლესიასთან და საკაჟიას მღვიმის ბუნების ძეგლთან. ამავე გზიდან შესაძლებელია სათაფლიის ნაკრძალისა და აღკვეთილის, იაზონის მღვიმის ბუნების ძეგლის, ცუცხვათის მღვიმის ბუნების ძეგლის მონახულებაც, რომლებიც ბუფერული ზონის გარეთ, დაახლოებით ხუთი

კილომეტრის ფარგლებში მდებარეობს; შესასვენებელი ადგილები მოეწეობა თვალწარმტაცი ადგილებისა და გადასახედების ახლოს. საინფორმაციო პანელები ტურისტებს მიაწვდის ინფორმაციას ტერიტორიის შესახებ.

მოწამეთასასა და გელათს შორის გზის მარჯვენა ნაპირზე იგეგმება შესასვენებელის მოწეობა საპიკნიკე ადგილებით, რომელთაგანაც მისვლა მთავარი გზიდანაც შესაძლებელია.

ტურისტული ინფრასტრუქტურის მოსაწეობად საკმარისია უმნიშვნელო ჩარევები. მარშრუტი მიუყვება არსებულ, ძველ გზებსა და საცალფეხო ბილიკებს, რომელთა აღდგენა აუცილებელია. ასევე უნდა შეკეთდეს საცალფეხო ხიდი მოწამეთას ახლოს. მღვიმემდე მისასვლელი გზა უნდა მოეწეოს და შესაბამისი ზომები უნდა იქნეს მიღებული როგორც მღვიმის დასაცავად, ასევე მნახველთა უსაფრთხოების უზრუნველსაყოფად. საინფორმაციო დაფები უნდა მოთავსდეს ბილიკის გასწვრივ, უნდა მოეწეოს შესასვენებელი ადგილები. მარშრუტის უმეტესი ნაწილი ეტლით მოსარგებლე ვიზიტორთათვის მოუხერხებელია.

მთავარი გზის სრული სიგრძე 4 კმ-ია. ორივე მეორადი გზის სიგრძე დაახლოებით 2 კმ-ია. სასურველია გზის გაგრძელება მდ. ქორენას გასწვრივ, რომელზეც მთელი რიგი ისტორიული ხიდები მდებარეობს. გელათიდან ამ გზამდე მისვლა ადვილია, მაგრამ იგი ნაწილობრივ ბუფერული ზონის გარეთ მდებარეობს და არ წარმოადგენს მართვის პროგრამის ნაწილს. ვინაიდან გზა ტერიტორიის ტურისტულ მნიშვნელობას მნიშვნელოვნად ამაღლებს, იგი, როგორც ერთ-ერთი ახლომდებარე ობიექტი შეიძლება ჩართულ იქნას ტურისტულ მარშრუტში.

#### 4. პასუხმგებელი ორგანიზაციები

ვინაიდან გზის უმეტესი ნაწილი ტყესა და ბუნებრივ ძეგლს კვეთს, საქართველოს გარემოსა და ბუნებრივი რესურსების დაცვის სამინისტრომ, განსაკუთრებით კი დაცული ტერიტორიების სააგენტომ და ეროვნულმა სატყეო სააგენტომ წამყვანი როლი უნდა შეასრულონ რეაბილიტაციის პროექტებში.

ძეგლის მართვის ჯგუფი, რომელიც ადგილობრივ დაინტერესებულ მხარეებს წარმოადგენს, პასუხისმგებელია სამუშაოების კოორდინაციასა და აღსრულებაზე. სამუშაოები განხორციელდება ადგილობრივი დაინტერესებული მხარეებისა და/ან გარეშე კონსულტანტების მიერ ძეგლის მართვის ჯგუფის ზედამხედველობის ქვეშ.

#### 5. პრიორიტეტულობის განსაზღვრა

ტურისტული ბილიკების მოწეობა ეფექტური საშუალებაა ტერიტორიის ტურისტული მნიშვნელობის გასაზრდელად. ბილიკები შედარებით იაფია და გარემოსა და ბუნებრივი რესურსების დაცვის სამინისტროს თანამშრომლებს შეუძლიათ იზრუნონ დაგეგმვაზე და ზედამხედველობა გაუწიონ მშენებლობებს. ამ მიზეზის გამო პროექტს მაღალი პრიორიტეტი გააჩნია.

#### 6. მოსალოდნელი შედეგი

ტურისტების უმეტესი ნაწილი, რომელიც არეალს სტუმრობს, ქართველია. გაუმჯობესებულმა ტურისტულმა ობიექტებმა შესაძლოა მათ ვიზიტის ხანგრძლივობის გაგრძელება ან ბილიკის ახლომდებარე საოჯახო სასტუმროებში დამისთევა გადააწყვეტინონ.

## 4. პროგრამები სოციალური და ეკონომიკური განვითარებისათვის

### წინასიტყვაობა

სოფლის მეურნეობა, ტურიზმი და გარემოს დაცვა საქართველოს 2010-2017 წლების რეგიონული განვითარების სტრატეგიის პრიორიტეტული სფეროებია. როგორც ეს მართვის გეგმის 5.1 თავშია ახსნილი, ტურიზმი და გარემოს დაცვა წარმოადგენენ ასპექტებს, რომელიც რეგიონულ და/ან ადგილობრივ დონეზე უნდა გადაწყდეს. მსოფლიო მემკვიდრეობის ძეგლის არსებობა წარმოადგენს უნიკალურ შესაძლებლობას ტურიზმის განვითარებისათვის. მისი პოტენციალის მდგრადი განვითარება ტურიზმისათვის პრიორიტეტულ სფეროდ გამოცხადდა. სხვა სექტორების განვითარებაც რეგიონული განვითარების პოლიტიკის ჭრილში უნდა იქნას დანახული. ართვის გეგმის 5.2 თავის მესამე პარაგრაფი განსაზღვრავს მდგრადი განვითარების სტრატეგიას ტურიზმისათვის.

ტურიზმის მდგრადი განვითარება მოითხოვს ბუნებისა და კულტურული ღირებულებების მართვას იმგვარად, რომ მიღწეულ იქნას ეკონომიკური, სოციალური და ესთეტიური საჭიროები, მაგრამ, ამავე დროს, შევინარჩუნოთ კულტურული მთლიანობა, ძირითადი ეკოლოგიური პროცესები, ბიოლოგიური მრავალფეროვნება და სიცოცხლის ხელშემწყობი სისტემები. მდგრადობის უზრუნველსაყოფად აუცილებელია მნახველთა გაზრდილი ნაკადის უარყოფითი შედეგების შერბილება. ამისთვის უნდა მოხდეს მონასტრის ფარგლებში მნახველთა ნაკადის კონტროლი და მოძრაობის არსებული სისტემის გადასინჯვა. ტურისტების ავტობუსებითა და მანქანებით ტერიტორიაზე შესვლა უნდა აიკრძალოს. ტურისტებს შეუძლიათ შემოთავაზებული ტურისტული ბილიკების ან ეკოლოგიურად სუფთა სამარშრუტო ტრანსპორტის მომსახურების გამოყენება მონასტრებთან მისასვლელად. გელათია ხიდთან ახლოს იგეგმება ავტობუსებისა და მანქანებისთვის სადგომის მოწყობა ტურისტული საინფორმაციო ცენტრითა და ჯიხურებით ადგილობრივი გამყიდველებისათვის.

# მდგრადი ტურიზმის განვითარების პროგრამა

## 1. დასაბუთება და ამოცანები

მსოფლიო ბანკის მხარდაჭერით მომზადდა ტურისტული განვითარების გეგმა იმერეთის რეგიონისათვის. გელათისა და მოწამეთის მონასტრები რეგიონში ტურიზმის განვითარებისათვის პრიორიტეტულ ტერიტორიებად გამოცხადდა. ძეგლის კონკრეტული ასპექტები განხილულია გენერალურ გეგმაში, რომელიც შეიცავს რეკომენდაციებს მოქმედებისათვის.

გარემოსა და ბუნებრივი რესურსების დაცვის სამინისტრომ მოამზადა იმერეთის მღვიმეების დაცული ტერიტორიების მართვის გეგმა. წყალწითელას ხეობის ბუნების ძეგლი და ახლომდებარე კარსტულ მღვიმეები, რომლებიც ბუფერული ზონის ნაწილია, პოპულარულ, ტურისტებისთვის მიმზიდველ ადგილებად შეიძლება იქცნენ.

მსოფლიო ბანკის რეგიონალური განვითარების მეორე პროექტი უზრუნველყოფს იმერეთის რეგიონში რეგიონალური განვითარების პროექტებისთვის ფინანსურ დახმარებას. გელათისა და მოწამეთის მონასტრებს უფლება ჰქონდათ მოეპოვებინათ დაფინანსება. დამტკიცდა ინფრასტრუქტურის გაუმჯობესებისა და ვიზიტორთა ცენტრის მშენებლობის პროექტები. ვიზიტორთა ახალი ცენტრის აგება დასრულდა 2016 წელს. ამ პროგრამის ამოცანაა ტურიზმის განვითარების სამოქმედო გეგმის მომზადება ზემოაღნიშნული რეგიონული სტრატეგიების კონტექსტში.

## 2. ადგილმდებარეობა

პროგრამაში განსაზღვრული ქმედებები უნდა განხორციელდეს გელათის მონასტრის ბუფერული ზონაში და მის ირგვლივ, მინისტრის 2014 წლის 9 იანვრის 03/5 ბრძანების შესაბამისად.

ტურისტული თვალსაზრისით პოპულარული ადგილები, რომლებიც ახლომასლო მდებარეობს და რომლებიც ბუფერული ზონის ვიზიტორებისათვის ინტერესის საგანს წარმოადგენს, მიუხედავად იმისა, რომ ისინი ოფიციალური საზღვრების გარეთ მდებარეობენ, ჩართული იქნა პროგრამაში.

## 3. სამუშაოს აღწერა

### ა. ზოგადი

საპროექტო არეალში ტურიზმის განვითარების საფუძველად მართვის გეგმაში წარმოდგენილი სვოტ (შჭ თ) ანალიზის შედეგები გამოიყენება. ძლიერი შიდა მხარეები ბუფერულ ზონაში მონასტრების, ტყეებისა და დაცული ტერიტორიების (ბუნების ძეგლი, კარსტული მღვიმეები) არსებობაა. ტერიტორია ადვილად ხელმისაწვდომია რკინიგზით და საავტომობილო გზით. სუსტი მხარეებია ტურიზმის ინფრასტრუქტურის დაბალი დონე, განვითარების სტრატეგიის ნაკლებობა, თანამშრომლებისა და მართვის დაბალი ხარისხი და არაკოორდინირებული მოქმედებები. უფრო მეტიც, ცუდი ეკონომიკური პირობები და კანონებისა და რეგულაციების დარღვევა ამუხრუჭებს მდგრად განვითარებას.





*გელათი და კურსების ტაფობი*

ტურისტების გაზრდილი რაოდენობა, რომელიც საქართველოს სტუმრობს, **შესაძლებლობებს** უზრუნველყოფს ტურისტული სექტორის როგორც მოცულობის, ასევე ხარისხის გაუმჯობესებისათვის. ახლომასშტაბის სექტორებიც მიიღებენ სარგებელს იმ კავშირების შედეგად, რომლებიც დამატებით ღირებულებას ქმნის ტურიზმის შემოსავლების გაზრდისათვის. თუმცა, შემოსავლები შეზღუდულია გადინების გამო, თანხა იხარჯება საპროექტო არეალის გარეთ ადგილობრივი დაწესებულებების, კერძოდ კი, ღამის გასათევებელი ადგილების, რესტორნებისა და ტურისტული დანიშნულების სხვა ობიექტების სიმწირის გამო, რომლებმაც შესაძლოა გაზარდოს მათი ტერიტორიაზე დარჩენის ალბათობა.

გაზრდილი რაოდენობა **საფრთხეებსაც** შეიცავს, ვინაიდან ტურიზმი შესაძლოა, სხვა ასპექტებთან წინააღმდეგობაში მოვიდეს (ეკლესიის რელიგიური ფუნქცია, კულტურული და ბუნებრივი რესურსების დაცვა და მოსახლეობის ყოველდღიური ცხოვრება). უფრო მეტიც, გზები და ავტოსადგომები არაადეკვატური იქნება და ვერ გაუმკლავდება ტურისტების გაზრდილ ნაკადს. უკონტროლო და არაღებულური მცირე ვაჭრობა შეაწუხებს მნახველებს და მნახველების გაზრდილი რაოდენობა ეკლესიაში გადააჭარბებს “ზღვრულ ტევადობას”. ეს ასპექტები ცალკე პროგრამითაა გათვალისწინებული, მაგრამ მხედველობაში უნდა იქნეს მიღებული ტურიზმის განვითარების პროგრამის მომზადებისას.

მართვის გეგმა მოიცავს ტურიზმის განვითარებისათვის მნიშვნელოვანი სტრატეგიული საკითხების მიმოხილვას, რაც ქვემოთ ცხრილშია მოცემული.

აუცილებელია ახალი ბაზრებისა და პროდუქტების განვითარება, თანამშრომელთა ხარისხი და ინფრასტრუქტურა უნდა გაუმჯობესდეს და ტურიზმის უარყოფითი ზეგავლენა უნდა შემცირდეს. ქვემოთ განვიხილავთ სხვადასხვა ასპექტებს.

ტურისტული სეგმენტი	მარკეტინგ	პროდუქტი და მომსახურება	ინფრასტრუქტურა	ადამიანური რესურსი	უსაფრთხოება
ზოგადი	<ul style="list-style-type: none"> <li>მარკეტინგი პერსპექტიული პროდუქტისთვის / საბაზრო სეგმენტი ვიზიტორთა რაოდენობის გასაზრდელად</li> <li>სტიმულები ვიზიტორების დარჩენის ხანგრძლივობის გასაზრდელად</li> </ul>	<ul style="list-style-type: none"> <li>ღირებულებების და ფუნქციების დაცვა და კონსერვაცია</li> <li>ახალი პროდუქტების შექმნა რელიგიური, კულტურული და ეკოლოგიური ასპექტების გაერთიანებით.</li> </ul>	<ul style="list-style-type: none"> <li>საზოგადო სარგებლიანობის გაუმჯობესება (ენერჯია, წყალმომარაგება და სანიტარული პირობები</li> <li>მისასვლელი გზის და რკინიგზის გაუმჯობესება</li> <li>ალტერნატიული ტრანსპორტის სახის შექმნა ბუფერულ ზონაში</li> </ul>	<ul style="list-style-type: none"> <li>კვალიფიციური მუშახელის მოზიდვა</li> </ul>	<ul style="list-style-type: none"> <li>უსაფრთხოებისა და საბაშელო ღონისძიებების დანერგვა</li> <li>კვალიფიციურ მკვლელებისა და უსაფრთხოების სამსახურის მოზიდვა</li> </ul>
ვაჭრობა		<ul style="list-style-type: none"> <li>ადგილობრივი პროდუქტის შექმნა და გაყიდვა</li> <li>შეძენის გაზრდა ვიზიტორებისგან (დამატებითი ღირებულება)</li> </ul>	<ul style="list-style-type: none"> <li>მონასტრის მახლობლად არსებული სავაჭრო დახლების განახლება ან გადაადგილება</li> </ul>	<ul style="list-style-type: none"> <li>მოვაჭრეების წვრთნა</li> <li>ენების ცოდნის გაუმჯობესება</li> </ul>	<ul style="list-style-type: none"> <li>სუვენირების არაღვევალური ვაჭრობის აღკვეთა</li> </ul>
ტურისტების მომსახურება		<ul style="list-style-type: none"> <li>ვიდეების და სხვა სახის მომსახურების შეთავაზება</li> </ul>	<ul style="list-style-type: none"> <li>ტურისტული ბილიკების შექმნა</li> <li>საინფორმაციო ცენტრის აშენება</li> </ul>	<ul style="list-style-type: none"> <li>ვიდეების წვრთნა</li> <li>ენების ცოდნის გაუმჯობესება</li> </ul>	<ul style="list-style-type: none"> <li>მკვლელების წვრთნა და განათლება</li> </ul>
დაბინავება		<ul style="list-style-type: none"> <li>დაბინავება</li> <li>სტუმრების მიღება</li> </ul>	<ul style="list-style-type: none"> <li>სტუმრის მიღების ხარისხის გაუმჯობესება</li> </ul>	<ul style="list-style-type: none"> <li>სასტუმროს შტატის წვრთნა</li> <li>ენების ცოდნის გაუმჯობესება</li> </ul>	
სარგებელი საზოგადოებისთვის		<ul style="list-style-type: none"> <li>ცხოვრების ხარისხის გაუმჯობესება.</li> <li>გარემოსდაცვითი ცნობიერების ამაღლება</li> </ul>	<ul style="list-style-type: none"> <li>კეთილმოწყობა და ინფრასტრუქტურა</li> </ul>	<ul style="list-style-type: none"> <li>ცხოვრების სტანდარტის ამაღლება</li> <li>ენების ცოდნის გაუმჯობესება</li> <li>კულტურათმორისი განსხვავების გაგება</li> </ul>	<ul style="list-style-type: none"> <li>უსაფრთხოება და კრიმინალის დაბალი დონე</li> </ul>

ცხრილი 1. ტურიზმის განვითარების ხელშეწყობის ზომები  
*მწვანე* = მთავრობა, *ცისფერი* = მეწარმეების კავშირები, *წითელი* = ადგილობრივი მეწარმეები

## ბ. მარკეტინგი

მარკეტინგი აუცილებელია ახალი ბაზრების განვითარებისათვის, კლიენტების დაინტერესებისათვის რომ მოინახულონ ადგილი და წარმოადგენს სტიმულს მათი ადგილზე დარჩენის გახანგრძლივებისათვის. ადგილობრივმა ტურისტულმა სექტორმა უნდა წამოიწყოს საქმიანობები, რომლებსაც, თავის მხრივ მხარი უნდა დაუჭიროს

რეგიონულმა ტურისტულმა სააგენტოებმა და კოორდინაცია გაუწიონ გამოცდილმა კონსულტანტებმა. ამ კუთხით, იმერეთის რეგიონის მარკეტინგის გეგმა ტურიზმის განვითარების სახელმძღვანელო დოკუმენტს წარმოადგენს.

## გ. პროდუქტები და მომსახურება

### *კულტურული ტურიზმი: ვიზიტი მონასტერში*

მონასტერი მთავარი აქტივია, ხოლო მთავარი პროდუქტი მონასტერში ვიზიტია. ახალი საინფორმაციო ცენტრი შესაძლებლობებს იძლევა მნახველთა მომსახურების სპექტრის გაფართოებისათვის. შესაძლებელია ექსკურსიების ორგანიზება კვალიფიციური გიდებით, უზრუნველყოფილი იქნება კონკრეტული სამეცნიერო საკითხების შესახებ ინფორმაციის მიწოდება. შესაძლებელია თემატური გამოფენების ორგანიზება.

ამჟამად ვიზიტორებს პრობლემას უქმნის გელათის მონასტრის შესახებ გზამკვლევების, ბუკლეტებისა და ბროშურების არარსებობა. მიუხედავად დიდი მოთხოვნისა ასეთ გამოცემებზე, შემოთავაზება საკმაოდ მწირია. თანამედროვე საერთაშორისო კომერციული და კულტურული სტანდარტების შესაბამისი გზამკვლევები და ბუკლეტები არსებითად არ არსებობს.



*ვიზიტორთა ახალი ცენტრი მონასტრის შესახველთან ახლოს (2016 წლის დეკემბერი)*

## *რელიგიური ტურიზმი*

ამჟამად მსოფლიოში რელიგიური ტურიზმის ბუმი. გელათის მონასტრის მსგავსი ადგილები მთელი მსოფლიოდან სულ უფრო და უფრო მეტ მნახველს იზიდავს. გელათი უკვე არის საკმაოდ პოპულარული ადგილი რელიგიური ტურისტებისათვის. თუმცა, მას აქვს კარგი პოტენციალი განვითარდეს რელიგიური ტურიზმის უფრო მნიშვნელოვან ცენტრად, გამომდინარე მისი მდიდარი რელიგიური ისტორიიდან და ტრადიციებიდან, ეკლესიებიდან, დავით აღმაშენებლის საფლავიდან (საქართველოს მართლმადიდებელი ეკლესიის მიერ წმინდანად შერაცხული) და ა. შ. ახლომდებარე მოწამეთას მონასტერი, სადაც VIII საუკუნის მოწამეთა დავითისა და კონსტანტინეს დასაკრძალავია, დამატებით იზიდავს რელიგიურ ტურისტებსა და პილიგრიმებს.

ამდენად, უნდა დაიწყოს სამზადისი ამ მზარდი ტიპისათვის. ის ადგილობრივი ეკონომიკის სხვადასხვა სექტორებისთვის შესაძლოა გახდეს განვითარების მნიშვნელოვანი მასტიმულირებელი ფაქტორი. ტურიზმის ძირითად სერვისებთან ერთად, როგორცაა ტრანსპორტირება, კვება და დაბინავება, ამან შეიძლება ხელი შეუწყოს რელიგიური სუვენირების დამამზადებელი სახელოსნოებისა და ტრადიციული ხელსაქმის განვითარებას – როგორც სოფელში, ასევე თვით მონასტერში.

## *ეკოტურიზმი*

მდიდარი კულტურული მემკვიდრეობა და საეკლესიო მნიშვნელობა გელათის მონასტრის უნიკალური ფაქტორებია (Unique Selling Points). კულტურულ და რელიგიურ ტურიზმთან ერთად, აქ უნდა განვითარდეს ეკოტურიზმი და ის უნდა ინტეგრირდეს ამ ტრადიციულ პროდუქტებთან. ბუნების ძეგლი და ტყეები ბუფერული ზონის ირგვლივ წარმოადგენს აქტივებს, რომლებიც სრულად გამოყენებული არ არის. უნდა განვითარდეს საშუალებები ეკოტურიზმისათვის (ფეხით და ველოსიპედით მოგზაურობა). აუცილებელია მცირე ზომის, ადგილობრივი საოჯახო სასტუმროების გაუმჯობესება კვებისა და საცხოვრებლის უზრუნველსაყოფად. კულტურული და რელიგიური ტურიზმი წარმოადგენს უნიკალური სავაჭრო ნიშის კლასიკურ ნიმუშს. ეკოტურიზმი უნდა განვითარდეს და მოხდეს მისი ინტეგრაცია იქნეს ამ ტრადიციულ ნიშაში.

საპროექტო არეალი მოიცავს მოუკირწყლავი გზებისა და ბილიკების ქსელს, რომელიც წარსულში გამოიყენებოდა ადგილობრივი მოსახლეობის მიერ, თუმცა, ამჟამად, მიტოვებულია და ახალმა გზებმა ჩაანაცვლეს. ამ გზების მცირე ნაწილში შემორჩენილია არქიტექტურული და არქეოლოგიური ძეგლები, რომელთა შორის აღსანიშნავია შუასაუკუნის დროინდელი ხიდები. შესაძლებელია ამ გზების აღდგენა და ტურისტული ბილიკების ქსელში ჩართვა. ეს საკითხი დაწვრილებითაა განხილული 3.3 თავში. გარემოსა და ბუნებრივი რესურსების დაცვის სამინისტრომ უნდა გაუკეთოს ინიცირება ამ საკითხს.

## *მარშრუტების პაკეტები*

ბუფერული ზონის ირგვლივ არსებული ტერიტორიაც იძლევა შესაძლებლობებს ტურიზმის განვითარებისთვის. ადგილობრივმა ტურისტულმა სააგენტოებმა უნდა შექმნან მარშრუტების პაკეტები ახლომდებარე ტურისტულ ადგილებში (სათაფლის, ცუცხვათისა და პრომეთეს მღვიმეები) სამოგზაუროდ. მონასტერში ვიზიტი სხვა ახლომდებარე ტურისტული ადგილების მონახულებასთან ერთად, რომლებშიც შევა დამისთევა საპროექტო არეალში ან ახლომახლო ტერიტორიაზე – ამგვარი პაკეტის მაგალითია. ამგვარი პაკეტები უშუალოდ ადგილობრივი მეწარმეების მიერ შეიძლება

გაიყიდოს. არდა ამისა შესაძლებელია მათი ეროვნული ოპერატორებისთვის მიყიდვაც, როგორც გადინების ეფექტის შესამცირებელი საშუალება. ხანგძლივი, დამისთევით დარჩენა ადგილობრივი პროდუქტების გაყიდვის საშუალებას იძლევა და ამდენად, კავშირებს ზრდის.

### *კულტურული და სამეცნიერო ღონისძიებები*

კიდევ ერთი შესაძლებლობა იმისათვის, რათა დამისთევით დარჩენა მიმზიდველი გახდეს, თემატური ღონისძიებების ორგანიზებაა. ეს შეიძლება იყოს ადგილობრივ ტრადიციებთან (საკვები) ან ისტორიულ ადგილებთან (ისტორიული ექსკურსიები) კავშირში. მონასტრის შიგნით აღდგენილი აკადემია საშუალებას იძლევა სამეცნიერო კონფერენციებისა და რელიგიური ღონისძიებების ორგანიზებისათვის.

### **დ. ადამიანური რესურსები**

ყველა სახის განვითარება შესაძლებლობას იძლევა დასაქმებისათვის. თუმცა, ამისათვის აუცილებელია თანამშრომლების წვრთნა და ტურისტული ობიექტების განახლება. თანამშრომლების და მართვის ხარისხი და ტურისტული ინფრასტრუქტურა ამ ეტაპზე საერთაშორისო სტანდარტებს არ შეესაბამება. საქართველოს ტურიზმის ეროვნული ადმინისტრაციის პირველი პრიორიტეტი ტურისტულ ინდუსტრიაში მომუშავე მენეჯერებისა და თანამშრომლებისათვის საწვრთნელი კურსების უზრუნველყოფაა. სხვადასხვა სექტორში მომუშავე მეწარმეებმა მომავალში გადამზადების კურსები უნდა გაიარონ და განათლება მათი სფეროების საჭიროებებს უნდა მოარგონ. საერთაშორისო დონორებმა უკვე დაიწყეს გარკვეულ სფეროებში ამგვარი მხარდაჭერის აღმოჩენა, თუმცა, აუცილებელია მათი ფართო მასშტაბით გაგრძელება.

### **ე. ინფრასტრუქტურა**

#### *საზოგადოებრივი კეთილმოწყობა*

საზოგადოებრივი კეთილმოწყობა (ენერჯია, წყალი, სანიტარული პირობები) ამჟამად არაადეკვატურია და არ არსებობს. მომსახურების ხარისხის გაუმჯობესებისათვის, მუნიციპალიტეტმა და რეგიონმა უნდა წამოიწიონ საზოგადოებრივი კეთილმოწყობის ღონის გაუმჯობესება პროექტის განხორციელების არეალში. მსოფლიო ბანკის ფინანსური მხარდაჭერით ამჟამად მიმდინარეობს ბუნებრივი გაზისა და წყალმომარაგების ქსელის მოწყობა. წყლისა და კანალიზაციის გამწმენდი ნაგებობები არ არსებობს, მაგრამ მათი მშენებლობა გადაუდებლად საჭიროა. აუცილებელია მსგავსი, მეჩხერად დასახლებული მთიანი ტერიტორიების გამოცდილების შესწავლა ამ არეალისათვის სწორი სისტემის შესაქმნელად.

#### *მისასვლელი გზები*

ინფრასტრუქტურის ამჟამინდელი დონე ადეკვატურია მნახველთა ნაკადთან გასამკლავებლად. მნახველთა რაოდენობის გაზრდამ შეიძლება დააზიანოს მისასვლელი გზები და გარემოს დაბინძურება გამოიწვიოს. ეს საზიანოა როგორც ძეგლებისათვის, ასევე გარემოსათვის და ადგილობრივი მოსახლეობისათვის ჯანმრთელობისთვის. უფრო მეტიც, მნახველები უწესრიგოდ მოდიან, რაც საცობებს და პარკირების პრობლემებს ქმნის პიკის საათებისას.

შესაბამისად, მხედველობაში უნდა იქნეს მიღებული ტრანსპორტის ალტერნატიული მეთოდები, რომლებიც ახდენენ ამ ეფექტების შემცირებას. მათ შორის: ქუთაისსა და მოწამეთას შორის მატარებლით მომსახურების გაუმჯობესება; ბუფერული ზონის

შიგნით ეკოლოგიურად ჯანსაღი სამარშუტო ტრანსპორტის, კერძოდ ეკო (მინი) ავტობუსების გამოყენება. საავტომობილო ტრანსპორტის სადგომის გაუქმება გელათის მონასტრის ახლოს, საავტომობილო ტრანსპორტის სადგომი ბუფერული ზონის პერიფერიულ ნაწილში უნდა იქნეს გადატანილი, საიდანაც ეკო (მინი) ავტობუსები ტურისტებს ძეგლებამდე მოიყვანენ.

შეცვლილი სატრანსპორტო მოძრაობის სისტემის კონცეპტუალური დიზაინი აღწერილია ტრანსპორტის მოძრაობის მართვის პროგრამაში.

კიდევ ერთი შემაშფოთებელი ფაქტორი ქვის კარიერებიდან ქვების ტრანსპორტირებაა. 2015 წლის იანვარში მუნიციპალიტეტის განვითარების ფონდსა და კარიერის მეპატრონეს შორის ხელმოწერილ იქნა ორმხრივი ურთიერთთანამშრომლობის მემორანდუმი. მემორანდუმი ითვალისწინებს სამუშაო დღეებში მძიმე ტექნიკის გადაადგილების შემცირებას მსოფლიო კულტურული მემკვიდრეობის ძეგლის ტერიტორიის სიახლოვეს დიდასა და სადამოს საათებში (10:00-მდე და 19:00-ის მერე) და შაბათ-კვირასა და დღესასწაულებში საერთოდ აკრძალვას. ტრანსპორტის რაოდენობა ყველა შემთხვევაში დაბალია - ჩვეულებრივ ერთი ან ორი სატვირთო მანქანა დღეში.

### გ. ღამისსათევი/გასაჩერებელი ადგილები

ტერიტორიაზე დღეისათვის არსებული ტურისტული ღამისსათევი ადგილები არ შეესაბამება საერთაშორისო სტანდარტს. დღეისათვის რეგიონში არსებულ საოჯახო ტიპის სასტუმროებს განახლება სჭირდება. შესაძლებელია ახალი ღამისსათევი ადგილების შექმნა, არეალში არსებული ძველი სახლების აღდგენისა და შესაბამისად აღჭურვის შემდეგ. იმის გამო, რომ არეალი სოფლის ტიპისაა, დაუშვებელია დიდი ზომის ტურისტული კომპლექსების ან კურორტების მშენებლობა. კერძო სექტორმა უნდა მოახდინოს ამ საქმიანობის ინიცირება, მთავრობამ უნდა შექმნას სტიმული ამგვარი განვითარების წასახალისებლად და მხარდასაჭერად გრანტების ან დაბალპროცენტიანი სესხების მეშვეობით, გახანგრძლივებული შეღავათიანი პერიოდით. საერთაშორისო დონორების მხარდაჭერით საოჯახო ტიპის ზოგიერთი სასტუმრო უკვე გარემონტდა. სხვა პროექტებიც განხორციელდება როგორც მიმდინარე პროექტის ნაწილი, ეკონომიკური პირობების გასაუმჯობესებლად და დასაქმებისათვის შესაძლებლობების შესაქმნელად.

### ზ. უარყოფითი შედეგები, დაბინძურება, უსაფრთხოება და დაცულობა

უსაფრთხოება და დაცულობა ტურისტებისათვის მნიშვნელოვანი ასპექტებია. უფრო მეტიც, საჭიროა განსაკუთრებული მეთვალეურობა ძეგლისა და ადამიანების ტურიზმის ნეგატიური შედეგებისაგან დასაცავად. მთავრობის პირველი პრიორიტეტია მთელი რეგიონისათვის შესაფერისი კანონებისა და რეგულაციების განხორციელება და აღსრულება. ხმაური, დაბინძურება და დანაგვიანება ადვილად განსაჭვრეტი უარყოფითი შედეგებია, რომლებიც დროულად უნდა მოგვარდეს. ასევე, მნახველთა ნაკადი მონასტერში უნდა დარეგულირდეს და ზომები უნდა იქნას მიღებული მნახველების უსაფრთხოების და ძეგლების მთლიანობის უზრუნველყოფისათვის.

ტრანსპორტის მზარდმა ნაკადმა პრობლემები შეიძლება შექმნას ძეგლის ტერიტორიაზე და მის გარშემო, კერძოდ, მოსალოდნელია გადატვირთვა და საცობები. საშუალოვადიან პერსპექტივაში, ტრანსპორტის ზოგადი ინფრასტრუქტურა უნდა შეიცვალოს, რათა შესაძლებელი გახდეს ვიზიტორების მზარდ ნაკადთან გამკლავება. ტერიტორიის რკინიგზითა და საავტომობილო გზით ხელმისაწვდომობა, შიდა ტრანსპორტი ბუფერულ ზონაში და მნახველთა ნაკადი ძეგლების შიგნით შესაძლოა განხილულ იქნას განვითარების ზოგადი გეგმის ფარგლებში.

ტრანსპორტის მოძრაობის მართვის პროგრამა აღწერს ეკოლოგიურ მიდგომას, რომელიც მოიცავს გაუმჯობესებულ კავშირს ქუთაისთან და კერძო მანქანებისა და ავტობუსების ეკოლოგიურად ჯანსაღი სატრანსპორტო საშუალებებით ჩანაცვლებას და ვიზიტორთა ცენტრს, რომელიც ინფორმაციას მიაწვდის ტურისტებს და შეასრულებს ადგილობრივი პროდუქტების გაყიდვის პუნქტის ფუნქციას. ვიზიტორთა ცენტრი საყრდენი წერტილია ტურისტული მარშრუტების ქსელში, ის შეიძლება გამოყენებულ იქნას როგორც მოწამეთაში, ასევე გელათში ფეხით მისასვლელად.

კანონებისა და რეგულაციების დაცვა და აღსრულება პრობლემატური საკითხია. მუნიციპალიტეტი პასუხისმგებელია არეალში კანონისა და წესრიგის უზრუნველყოფაზე. გარემოსა და ბუნებრივი რესურსების დაცვის სამინისტროს ჩართულობა საჭიროა ამ დავალების განსახორციელებლად. კანონები და რეგულაციები კულტურული ძეგლების დაცვასთან დაკავშირებით უნდა განხორციელდეს და აღსრულდეს კულტურისა და ძეგლთა დაცვის სამინისტროს მიერ. მნახველთა უსაფრთხოება მონასტრებში და ძეგლების დაცულობა ამ კუთხით მნიშვნელოვანი ასპექტებია. ეს ასპექტები აღწერილია ვიზიტორთა მართვის პროგრამაში.

#### 4. პასუხისმგებელი ორგანიზაციები

საქმიანობაზე პასუხისმგებელი ორგანიზაციები ჩამოთვლილია ზემოთ მოცემულ 1-ლ ცხრილში (სხვადასხვა ფერებით). ცისფერი გამოსახავს მოქმედებებს, რომლებიც ერთობლივად უნდა განხორციელდეს ბენეფიციარების შერჩეული ჯგუფების მიერ. წითელი გამოხატავს საქმიანობებს, რომლებსაც განახორციელებენ კერძო მეწარმეები. მწვანე მთავრობის ვალდებულებებია.

ნათელია, რომ აღნიშნული თანხვედრაშია დაფინანსების მეთოდებთან: წითელი – კერძო დაფინანსებაა მთავრობის მხარდაჭერით ან სტიმულით, ცისფერი – კერძო დაფინანსება ან მთავრობის მიერ დაფინანსებული საჯარო-კერძო ინიციატივები, ხოლო მწვანე – რეგიონული ან ეროვნული მთავრობის მიერ დაფინანსებული.

#### 5. პროექტის გუნდი

მართვის გეგმის მიხედვით, რეკომენდირებულია ადგილზე მართვის პროცესში ეროვნულ დონეზე სხვადასხვა დაინტერესებული მხარეების ჩართულობის განცალკევება. მართვის კომიტეტმა, ეროვნული სააგენტოების წარმომადგენლებმა და საპატრიარქომ უნდა აიღონ პასუხისმგებლობა გრძელვადიან დაგეგმვასა და წლიური გეგმებისა და ბიუჯეტების დამტკიცებაზე. მართვის ჯგუფები, რომლებიც ადგილობრივ დაინტერესებულ მხარეებს წარმოადგენენ, პასუხისმგებელი არიან კოორდინაციასა და აღსრულებაზე.

#### 6. პრიორიტეტულობის განსაზღვრა

წარმოდგენილი პროგრამების უმეტესობა დაუყოვნებელ განხორციელებას მოითხოვს, მაგრამ მათი ეფექტურობა და მიზანშეწონილობა მართვის ამოცანების მისაღწევად, შესაძლოა განსახვავებული იყოს. უფრო მეტიც, მათი სიცოცხლისუნარიანობა დამოკიდებულია ფინანსური და ადამიანური რესურსების ხელმისაწვდომობაზე. ყველა ეს ფაქტორი ერთად განსაზღვრავს პრიორიტეტს. ზემოაღნიშნული ცხრილ 2-ში არის ნაჩვენები სქემატური სახით.

	ტურისტული განვითარების ეფექტურობა და შესაფერისობა	ფინანსური რესურსების არსებობა	აღამიანური რესურსების ატსებობა	პრობლემები
მარკეტინგი	მაღალი	ფინანსდება ტურიზმის ეროვნული სააგენტოსა და დონორებისგან	უთსორსინგი	მაღალი, კოორდინებული მარკეტინგის აუცილებლობა, თუ საშუალება იქნება, გადაეცეს კონცესიებით.
პროდუქტი				
მსოფლიო მემკვიდრეობის ძეგლის ვიზიტი	მაღალი	მონასტერი და კულტურის სამინისტრო	ვიზიტორთა ცენტრის შტატი კონტრაქტით დაემატოს გიდი	მაღალი, შესაძლებელია დიწყოს, თუ ადგილობრივი დაფინანსება იქნება
ეკოტურიზმი	მაღალი	გარემოსა და ბუნებრივი რესურსების სამინისტროს შტატი	გარემოსა და ბუნებრივი რესურსების სამინისტროს შტატი	მაღალი
ტურისტული მარშრუტების პაკეტი	საშუალო	ადგილობრივი ტუროპერატორები	კერძო დაფინანსება და საზოგადო კერძო პარტნიორობა	საშუალო
დონისძიებები	საშუალო/დაბალი	დონორის დაფინანსება	ადგილობრივი მეწარმე	დაბალი
ინფრასტრუქტურა				
გზა და რკინიგზა, საზოგადო ტრანსპორტი.  საზოგადო კეთილმოწყობა.  გაზი, ელექტროენერჯია, წყალმომარაგება, სანიტარული პირობები	მაღალი	ინფრასტრუქტურა და კეთილმოწყობა  ფინანსდება ცენტრალური და რეგიონალური მთავრობის მიერ	ადგილობრივი მთავრობის შტატი და გარეშე კონტრაქტორები	მაღალი, გრძელდება როგორც რეგიონალური განვითარების პროექტის ნაწილი
ტრანსპორტის ალტერნატიული საშუალებების შესაძლებლობის კვლევა და დანერგვა	მაღალი	იმერეთის რეგიონი დონორების დაფინანსებით	სუბკონტრაქტი	მაღალი
ტურისტული ბილიკები	მაღალი	გარემოსა და ბუნებრივი რესურ- სების დაცვის სამინისტრო დონორების დაფინანსებით	კონტრაქტორი	მაღალი



ღაბინაჰმბა				
საოჯახო სასტუმროები	მაღალი	კერძო დაფინანსება გრანტები და კრედიტის საშუალება	გარეშე კონტრაქტორი	მაღალი, მიმდინარე- გაგრძელებული შესაძლებელი იქნება
ვიზიტორთა ცენტრი	მაღალი	დონორების დაფინანსება	საქართველოს ეროვნული ტურისტული სააგენტო, კერძო მეწარმეები	მაღალი, მონასტერთან ახლოს მოვაჭრეთა პრობლემის გადაწყვეტას შეუწყობს ხელს.
აღამიანური რესურსი				
შტატის მოძიება და წროვნა	მაღალი	ტურიზმის ეროვნული ადმინისტრაციის დაფინანსებით, შტატის წვრთნა დაფინანსდება ადგილობრივი ტურისტული სააგენტოების მიერ,	აუთსორსინგი	მაღალი, შესაძლებელია აუთსორსინგი, თუ ტურიზმის განვითარების ფონდი თუ დაეხმარება
ნებატიური ზეპაჰმენა				
დაბინძურება	საშუალოდან მაღალი	მუნიციპალიტეტი	სახელმწიფო ბიუჯეტი	საშუალო მოკლე ვადისთვის
მოდრონის ნაკადის რეგულაცია	იხ, მოძრაობის ნაკადის მართვის პროგრამა			
ვიზიტორთა ნაკადი	იხ. ვიზიტორთა მართვის პროგრამა			

*ცხრილი 2. ტურიზმის განვითარების პროგრამის პრიორიტეტები*

## 7. მოსალოდნელი შედეგები

მოსალოდნელი შედეგი ზედა თავებშია აღწერილი. სარგებელი ადგილობრივი საზოგადოებისათვის ნაჩვენებია ცხრილის ქვედა რიგში. პირდაპირი პროდუქტი - უკეთესი პროდუქტი ტურისტული სექტორისათვის და ტურიზმის ინდუსტრიისათვის მეტი ბრუნვა. არაპირდაპირი შედეგები – ცხოვრების უკეთესი პირობები, შემცირებული უმუშევრობის, უკეთესი საჯარო დაწესებულებებისა და უფრო მაღალი შემოსავლის გამო. უფრო მეტიც, ვიზიტორთა ახალმა ცენტრმა შესაძლოა მოაგვაროს მონასტრის ახლოს მოვაჭრეთა პრობლემაც.

# ტრანსპორტის მოძრაობის მართვის პროგრამა

## 1. დასაბუთება და ამოცანები

ტრანსპორტის მოძრაობა არახელსაყრელ გავლენას ახდენს გელათის მონასტრის მსოფლიო მემკვიდრეობის ძეგლზე. მანქანებისა და ავტობუსების რაოდენობა წლებთან ერთად მუდმივად იზრდება. ხმაური და დაბინძურება პრობლემატური გახდა, ხოლო პიკის საათებში ადგილი აქვს საცობებსა და გზების გადატვირთვას. მსოფლიო მემკვიდრეობის ძეგლის ვიზიტისას არსებობს პარკირებასთან დაკავშირებული პრობლემები, გზის უსაფრთხოების საკითხები და შეზღუდული საზოგადო ტრანსპორტი. მომავალში, გზები და ავტოსადგომი ვერ გაუმკლავდება მანქანებისა და ავტობუსების გაზრდილ რაოდენობას. სატრანსპორტო მოძრაობის მართვის პროგრამის ძირითადი მიზანია ამ პრობლემების გადაჭრა მდგრადი ტურიზმისა და ტრანსპორტის მოძრაობის მართვის მიდგომების პრინციპების დაცვით.

მნახველთა უმეტესობა მსოფლიო მემკვიდრეობის ძეგლის ტერიტორიაზე მანქანით ან ავტობუსით მიდის. ადგილობრივი მოსახლეობა მინიავტობუსებს იყენებს, რომლებიც ქუთაისიდან გელათამდე მოძრაობენ. ავტობუსები და მინიავტობუსები ორპირიდან, ჯვარისადაც, ციხისთავიდან და ტყიბულიდან მთავარ გზას მიჰყვებიან. ავტობუსის გაჩერება მონასტრიდან სამი კილომეტრის დაშორებით მდებარეობს.

პროგრამა წარმოადგენს ტრანსპორტის მართვის გეგმის მონახაზს ამ პრობლემებთან გასამკლავებლად. გეგმის მიხედვით, აიკრძალება დიდი და საშუალო ზომის ტურისტული ავტობუსების (6 მეტრზე გრძელი) სოფელში და მსოფლიო მემკვიდრეობის ძეგლის ტერიტორიაზე შესვლა. მათი პარკირება უნდა მოხდეს მდინარის გაღმა, ხიდის ახლოს ავტოსადგომისთვის გამოყოფილ ახალ ადგილას. მინიავტობუსებისათვის, მანქანებისა და მოტოციკლებისათვის ამ ადგილზე პარკირება სავალდებულო არ იქნება.

ავტოტრანსპორტის ახალი სადგომიდან მსოფლიო მემკვიდრეობის ძეგლამდე მისასვლელად მნახველები სამარშუტო ავტობუსით ისარგებლებენ. ჰაერის დაბინძურებისა და ხმაურის შესამცირებლად, ტრანსპორტირებისათვის გამოყენებულ იქნება ელექტრო ან ჰიბრიდული ავტობუსები. ფეხით მოგზაურობის მოყვარულები მონასტერთან ფეხით მივლენ და ამისათვის დაგეგმილ ტურისტულ მარშუტს გამოიყენებენ. ერთ-ერთი შემოთავაზებული ალტერნატივა ავტოსადგომიდან მსოფლიო მემკვიდრეობის ძეგლამდე მისასვლელი საბაგიროს მშენებლობა იყოს. თუმცა, მისი ინფრასტრუქტურა მსოფლიო მემკვიდრეობის ძეგლის სიახლოვეს შეუფერებელი შეიძლება აღმოჩნდეს. გადაწყვეტილება საბაგიროს მშენებლობის შესახებ მხოლოდ საქართველოს კულტურული მემკვიდრეობის დაცვის ეროვნულ სააგენტოსთან კონსულტაციით უნდა იქნეს მიღებული.

გეგმა მოიცავს მოსაცდელის, კაფის, საპირფარეშოების მშენებლობას ავტოტრანსპორტის ახალ სადგომზე. ყველა ობიექტი ხელმისაწვდომი იქნება ეტლით მოსარგებლე ვიზიტორთათვის. შენობების სახურავებზე განთავსებული მზის ენერჯის პანელები გამოყენებულ იქნება ალტერნატიული ელექტროენერჯის საწარმოებლად. კომერციული საქმიანობები თავს მოიყრის ამ ადგილას და მონასტრის ახლომდებარე ობიექტები მხოლოდ მნახველთა მომსახურებისათვის იქნება გამოყენებული.

## 2. ადგილმდებარეობა

შემოთავაზებული აქტივობების მიზანია მსოფლიო მემკვიდრეობის ძეგლის ტერიტორიაზე პირობების გაუმჯობესება. აღნიშნული მოიცავს შიდა სატრანსპორტო სისტემის გადასინჯვას და ავტოტრანსპორტის ახალი სადგომის აშენებას.

შემოთავაზებული ავტოსადგომი განლაგდება მდ. წყალწითელას მარცხენა ნაპირზე ხიდის ახლოს და გელათის მონასტრისაკენ მიმავალი გზის საპირისპიროდ. შემოთავაზებული ნაკვეთის ზომა 4400 მ<sup>2</sup>-ია. სადგომი გზიდან ადვილად მისადგომია. რელიეფი ზომიერად ეშვება მდინარის მიმართულებით და უხვწყლიანობის პერიოდში წყალდიდობისადმი მიდრეკილებით გამოირჩევა. იგი გზიდან ადვილად ხელმისაწვდომია. მიწით შევსება აუცილებელია ობიექტების წყალდიდობისაგან დასაცავად.

ნაკვეთი ეკუთვნის სოფელ გელათის მკვიდრ ლევან ტყაბლაძეს, რომელმაც იგი 2014 წლის 5 ივნისს მის სახელზე დაარეგისტრირა (რეგისტრაციის №882014291935). ადგილობრივი ხელისუფლების ინფორმაციით, იგი თანხმად გაყიდოს მიწა, თუმცა ჯერ არ მომხდარა გაყიდვის დეტალების განხილვა. ნაკვეთის სავარაუდო ფასია 250 000 ლარი (დაახლოებით 110 000 აშშ დოლარი 2015 წლის აპრილისათვის).

შემოთავაზებული საქმიანობები მოიცავს რეკომენდაციებს ძეგლთან საზოგადოებრივი ტრანსპორტით მისვლის შესაძლებლობების გასაუმჯობესებლად. ყველა ეს საქმიანობა მართვის გეგმის კომპეტენციის გარეთაა, შესაბამისად, არ მომხდარა მათი დეტალურად დამუშავება.



შემოთავაზებული ადგილი პარკირების ახალი სადგომისათვის

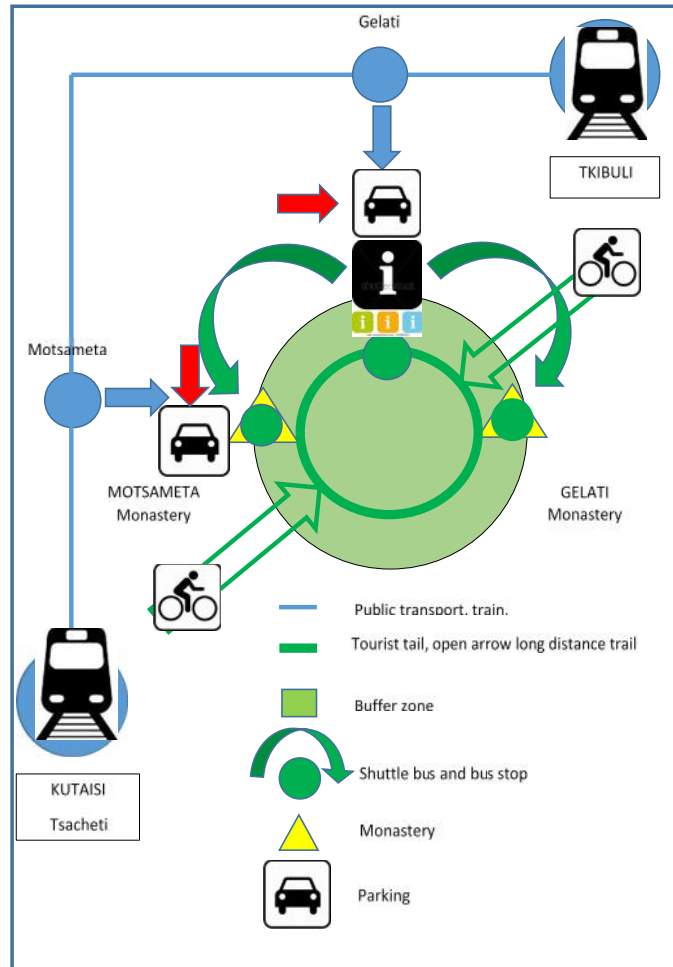
ფოტოსურათი გვიჩვენებს შემოთავაზებულ ადგილს პარკირების ახალი სადგომისათვის. მარცხნივ მიმავალ გზას გელათის რკინიგზის სადგურისა და ქუთაისისაკენ მიყვავართ. მარჯვნივ მიმავალი გზა წარმოადგენს მონასტერთან მისასვლელ გზას. გზა წინა პლანზე მონასტრისაკენ მიმავალი ბილიკის დასაწყისს წარმოადგენს.

### 3. სამუშაოების აღწერა

#### ა. ზოგადი მიმოხილვა

ამ თავში მოცემულია შემოთავაზებულ კონცეპტუალურ გეგმა შემდეგი ელემენტებით:

- ტრანსპორტის სისტემის ზოგადი აღწერა;
- პარკირების ობიექტის კონცეპტუალური გეგმა;
- შემოთავაზებული სამომავლო საკმინობები.

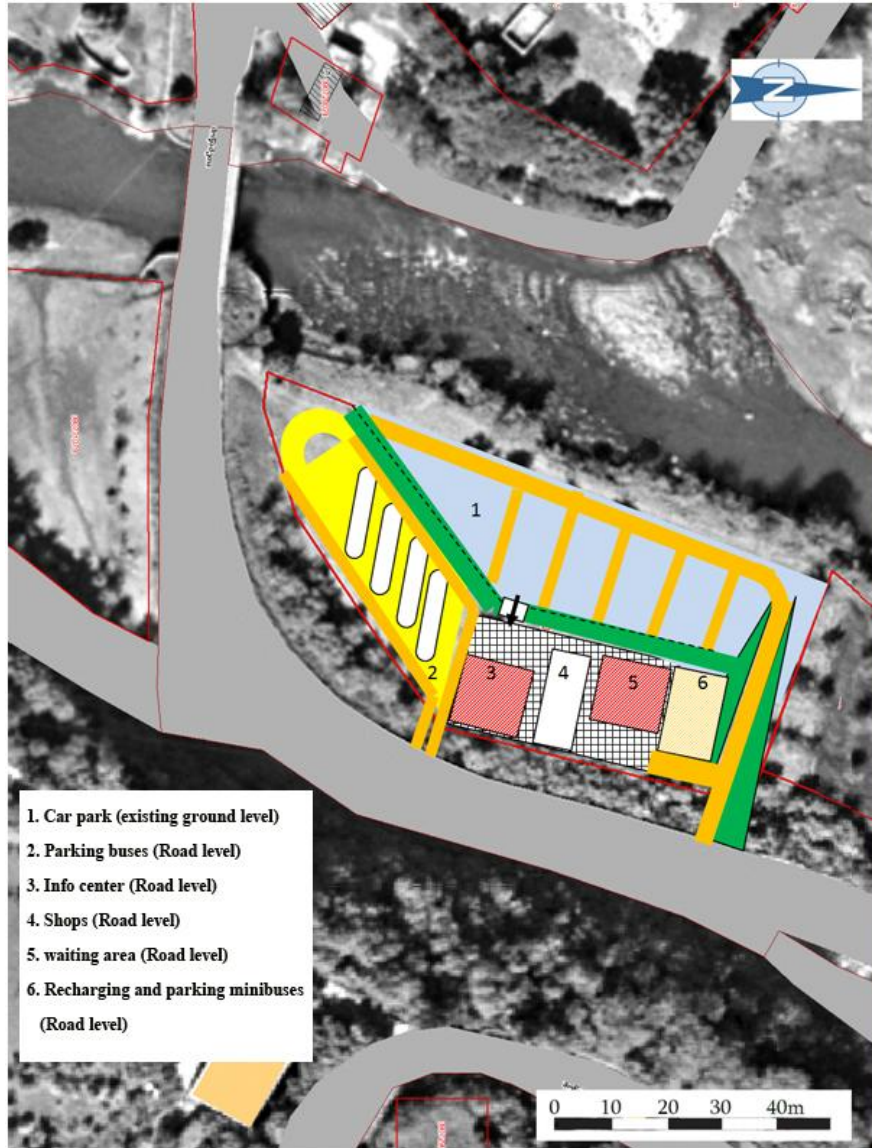


სქემა 1. ტრანსპორტის მოძრაობის სისტემა

#### ბ. ტრანსპორტის მოძრაობის სისტემის აღწერა

ტრანსპორტის მოძრაობის შემოთავაზებული სისტემის სქემატური გამოსახულება მოცემულია სქემა 1-ში. ცენტრში მოცემული მწვანე არეალი სიმბოლურად ბუფერულ ზონას შეესაბამება. ორი ყვითელი სამკუთხედი გელათისა და მოწამეთას მონასტრებს გამოსახავს. მწვანე წრე მე-3 თავში, ეკოტურიზმის პროგრამაში აღწერილი ტურისტული გზაა. გზა დაკავშირებულია შემოთავაზებულ, საველოსიპედო ტურისტულ გზასთან, რომელიც ქუთაისს გელათის მონასტერთან აკავშირებს.

ბილიკებთან მისვლა მოწამეთასთან და გელათთან ახლოს მდებარე ავტოსადგომიდან, ისევე როგორც ორივე სოფლის (ცისფერი წერტილები) სადგურებიდანაა შესაძლებელი. ავტობუსები დადის მონასტრებსა და ავტოსადგომს შორის (ნახევრადწრიული მწვანე ისრები).



სქემა 2. ავტოსადგომის კონცეპტუალური დიზაინი

გ. კონცეპტუალური დიზაინი

სქემა 2 სქემატურად გვიჩვენებს ავტოსადგომის შემოთავაზებულ გეგმას. მდინარესთან არსებული დაბალი ტერიტორია მანქანების პარკირებისათვის გამოიყენება (მომავალში). ამ ტერიტორიის გამოყენება მხოლოდ ზაფხულშია შესაძლებელი. პარკირების ადგილი ავტობუსებისათვის, მოსაცდელი, კაფე, საპირფარეშოები და სამარშუტო ავტობუსების პარკირების ადგილი განლაგებულია გზის სიახლოვეს მდებარე უფრო მაღალ ტერიტორიაზე. სიმაღლის გზის დონემდე გასაზრდელად ტერიტორია მიწით უნდა შეივსოს. მდინარის ახლოს მდებარე ნაგავსაყრელი ეროზიისაგან უნდა იქნას დაცული მდინარის ადიდების პერიოდში.

მინიაგტობუსების პარკირებისა და დასატენი სადგურების აშენება იგეგმება შემოსასვლელთან, მონასტრისაკენ მიმავალ გზის მოპირდაპირე მხარეს. სამარშუტო აგტობუსის მგზავრები, აგტოსადგომიდან სამარშუტო აგტობუსებამდე მისვლისას გაივლიან სავაჭრო ნაწილსა და მოსაცდელ ოთახს. ეტლით მოსარგებლე ვიზიტორი თავისუფლად მოძრაობს აგტობუსებიდან მონასტრისაკენ მიმავალ აგტობუსის განჩერებამდე.

მანქანის დაყენებამდე აგტომანქანების მძღოლები მგზავრების ჩამოსხმას სამარშუტო აგტობუსის აგტოსადგომის ახლოს შეძლებენ. საცალფეხო ბილიკსა და კიბეებს აგტომანქანების სადგომიდან მოსაცდელ ადგილამდე მივყავართ.

#### დ. შემოთავაზებული საქმიანობები

ტრანსპორტის მოძრაობის შემოთავაზებული სისტემა რეგიონული მნიშვნელობისაა და ტყიბულის მუნიციპალიტეტის, ქალაქ ქუთაისის, კურსებისა და გელათის თემების მიერ გარკვეული ზომების განხორციელებას მოითხოვს. უფრო მეტიც, რკინიგზის ეროვნული კომპანია უნდა ჩაერთოს ქუთაისს, ტყიბულსა და პროექტის არეალს შორის რკინიგზის კავშირების გასაუმჯობესებაში.

არსებული პროგრამა დეტალურად აღწერს მსოფლიო მემკვიდრეობის ძეგლის ტერიტორიაზე შიდა ტრანსპორტის გადახალისებასთან დაკავშირებულ საქმიანობებს:

- სოციალური-ეკონომიკური მიზანშეწონილობის კვლევის ჩატარება და სატრანსპორტო სისტემის პროექტირება;
- მანქანების ახალი სადგომისათვის მიწის შეძენა;
- ინფრასტრუქტურისა და შენობების პროექტირება და მშენებლობა;
- სამარშუტო აგტობუსების შეძენა;
- საოპერაციო საქმიანობებისათვის თანამშრომლების დაქირავება და წრთვნა.

### 4. პასუხისმგებელი ორგანიზაციები

იმერეთის რეგიონთან ერთად, რეგიონული განვითარებისა და ინფრასტრუქტურის სამინისტრო უნდა იყოს წამყვანი ორგანიზაცია პროექტის განხორციელების ყველა ასპექტთან მიმართებაში. მსოფლიო მემკვიდრეობის ძეგლის ტერიტორიაზე შიდა ტრანსპორტის შეცვლასთან დაკავშირებული საქმიანობების კოორდინირება უნდა განხორციელდეს ძეგლის მართვის ადგილობრივი ჯგუფის მიერ.

### 5. განხორციელება

პროექტი სხვადასხვა სექტორებს მოიცავს, მასში მრავალი დაინტერესებული მხარეა ჩართული. სამომავლოდ დაფინანსების მოპოვების მიზნით აუცილებელი შეიძლება გახდეს სხვადასხვა სააგენტოებისა და დონორებისაგან დაფინანსების მოპოვება. მართვის კომიტეტი და რეგიონის მართვის გეგმა, როგორც ამას მართვის გეგმა გეთავაზობს, სასარგებლო ინსტრუმენტებს წარმოადგენს ამ საქმიანობების კოორდინაციისათვის, მომზადებისა და აღსრულების ფაზაში. საჭირო გახდება მოწვეული გარეშე კონსულტანტებისა და კონტრაქტორების ჩართვა პროექტის სხვადასხვა ასპექტის განხორციელებისათვის.

## 6. პრიორიტეტულობა და ფაზებად დაყოფა

	საქმიანობა	ფინანსური რესურსების ხელმისაწვდომობა	ადამიანური რესურსების ხელმისაწვდომობა	პრიორიტეტი
ფაზა 1. წინასწარი დაპროექტება და სოციალურ-ეკონომიკური მიზანშეწონილობის კვლევა	ტრანსპორტის სისტემის სოციალურ-ეკონომიკური მიზანშეწონილობის კვლევა და გარემოზე ზემოქმედების შეფასება.	დაფინანსდება რეგიონული განვითარებისა და ინფრასტრუქტურის სამინისტროს მიერ	აუთოსორსინგი	მაღალი, სახსრების არსებობის შემთხვევაში შეიძლება დაიწყოს
ფაზა 2. პროექტირება და საინჟინრო სამუშაოები	მომხმარებლის მოთხოვნების აღწერა და ობიექტების დაპროექტება	დაფინანსდება რეგიონული განვითარებისა და ინფრასტრუქტურის სამინისტროს მიერ	აუთოსორსინგი	მაღალი, სახსრების არსებობის შემთხვევაში შეიძლება დაიწყოს
ფაზა 3. მიწის შექენა და ინფრასტრუქტურისა და შენობების მშენებლობა	გეგმის განხორციელება ბენეფიციარების მიერ ინფრასტრუქტურის გამოსაყენებლად	საჯარო, კერძო და დონორების დაფინანსება	მუნიციპალიტეტი, კონტრაქტორი	მაღალი, მაგრამ დაწყება შესაძლებელია მხოლოდ მაშინ, როდესაც მოხდება დაფინანსების მოპოვებულ ინვესტიციების სათვის
ფაზა 4. სამარშუტო ავტობუსებისა და სხვა ალტერნატივების შექენა	გამოყენებისათვის მომზადება, ტრენინგი	საჯარო, კერძო და დონორების დაფინანსება (საჯარო-კერძო პარტნიორობა)	საჯარო-კერძო პარტნიორობა ავტობუსებს მიაქირავენ და მოახდენს მომსახურების ოპერირებას.	ზოგიერთი ინვესტიცია ეტაპებად შეიძლება განხორციელდეს.
	ფუნქციონირება.	საჯარო-კერძო პარტნიორობის დაფინანსება	საჯარო-კერძო პარტნიორობა	

### ცხრილი 1. ტრანსპორტის მოძრაობის მართვის პროგრამის პრიორიტეტები

პროექტი უნდა გაიყოს ფაზებად. ფაზების ცალ-ცალკე დაფინანსება შესაძლებელია ფინანსური და ადამიანური რესურსების ხელმისაწვდომობის განმომდნარე. აღნიშნული მოცემულია ზემოთმოტანილ ცხრილში.

## 7. მოსალოდნელი შედეგები

ვინაიდან პროექტს მრავალი ამოცანა გააჩნია, მოსალოდნელი შედეგი სხვადასხვაა მომხმარებელთა ჯგუფებისათვის. შაბოლოდ შეიძლება ითქვას რომ, პროექტი:

- დაეხმარება მსოფლიო მემკვიდრეობის ძეგლს სიწყნარისა და ღირსების აღდგენაში მდგრადი ტურიზმის პრინციპებისა და ტრანსპორტის მოძრაობის მართვის მიდგომების დაცვით.
- გადაწყვეტს საცობების პრობლემას, რომელიც ხშირად ხდება მსოფლიო მემკვიდრეობის ძეგლის ამჟამინდელ ავტოსადგომზე გრძელი ავტობუსების ჩახერგვის გამო.
- დაეხმარება მსოფლიო მემკვიდრეობის ძეგლის ტერიტორიის შიგნით მნახველების ნაკადის მართვაში, ვინაიდან შესაძლებელი გახდება მსოფლიო მემკვიდრეობის ძეგლის მიმართულებით ტრანსპორტის რეგულირება.
- დაეხმარება გარე მოვაჭრეებს, ვინაიდან ახალი ადგილი მათ უამრავ შესაძლებლობას შესთავაზებს ბიზნესის გაფართოებისათვის. გზის გასწვრივ შეჩერდებიან არა მხოლოდ ტურისტები, არამედ ტრანზიტული მოძრაობაც და ადგილობრივ პროდუქტებს იყიდიან.
- დაიცავს ბუნებას, ჰაერის დაბინძურება შემცირდება;
- დაიცავს ძეგლებს, ვინაიდან გადატვირთული სატრანსპორტო მოძრაობით გამოწვეული ჰაერის დაბინძურება და ვიბრაცია შემცირდება;
- გაზრდის ადგილობრივი მოსახლეობის ცხოვრების ხარისხს, ვინაიდან შემცირდება ხმაური და საცობები.
- შეამცირებს სოფლის გზაზე ავარიებით გამოწვეული უბედური შემთხვევების რისკს.



## 5. ხელმძღვანელობა და კიბლის მართვა

### წინასიტყვაობა

მართვის მიზნების შესრულება და გადაწყვეტილებების მიღების პროცესში ყველა დაინტერესებული მხარის ინტერესების (იქნება ეს ადგილობრივ თუ ეროვნულ დონეზე) გათვალისწინება ხელმძღვანელობამ უნდა უზრუნველყოს. მართვის გეგმის VI თავი იძლევა იმისი შესაძლებლობის ნიმუშს, რომ შეიქმნას მართვის სტრუქტურა.

მართვის სტრუქტურა უნდა წარმოადგენდეს მართვის მრავალ-სექტორულ ხასიათს და დაკავშირებული უნდა იყოს ეროვნულ დონეზე არსებული ინტერესების ფართო სპექტრთან, თუმცა ასევე უნდა უზრუნველყოს ეფექტური და ნაყოფიერი ძეგლის მართვა. ამისათვის საჭიროა ცენტრალური და ადგილობრივი კომპონენტების ფუნქციური დაყოფა, რაც დაკავშირებულია კოორდინაციისა და კომუნიკაციის შესაბამის პროცედურებთან. ის შეიცავს პროცედურებს სხვადასხვა სამინისტროების წვლილის ჰორიზონტალური ინტეგრაციისათვის და ვერტიკალურ კოორდინაციას მთავრობის სხვადასხვა დონეებზე.

მართვის იურიდიული და ინსტიტუციონალური კონტექსტი რთულია. ძეგლთა დაცვის კანონი ბუფერული ზონისათვის იძლევა რიგ შეზღუდვებს იმისათვის რათა დაიცვას ძეგლის მთლიანობა. ის არ იძლევა მითითებებს ბუფერული ზონის შენარჩუნებისათვის და განვითარებისათვის. დაცვა, შენარჩუნება და განვითარება წარმოადგენს სხვადასხვა ინსტიტუციების პასუხისმგებლობას და შესაფერისად არაა შეთანხმებული.

ამგვარად, მართვის გეგმის განხორციელება ერთობლივად უნდა მიმდინარეობდეს ადეკვატური სამართლებრივი სტრუქტურისა და მართვის სტრუქტურის განვითარებასთან ერთად. სავარაუდო სტრუქტურა აღწერილია მართვის გეგმის VI თავში. VII თავი აღწერს იმ ასპექტებს, რომლებიც დაკავშირებულია მართვის გეგმის განხორციელებასთან. ეს ასპექტები შემდგომ შეფასდება არსებულ პროგრამაში.

## მართვის სტრუქტურის განხორციელება

### 1. დასაბუთება

მართვის გეგმა იძლევა მითითებებს თუ როგორ უნდა მოხდეს ტერიტორიის მართვა, რათა სტრატეგიული მიზნები, რომლებიც ჩამოთვლილია მართვის გეგმის 1.4 თავში, იქნას მიღწეული. მართვა დინამიკური პროცესია, რომელიც სტრატეგიულად შეიძლება წარმოინდგეს სურათ 1-ზე ნაჩვენები პროცესის სტრუქტურის სახით. სტრუქტურაზე ნაჩვენებია:

- ა. მიზნები, აღწერილია 5.3 თავში.
- ბ. მართვის არეალი. ის სტრატეგიულად ნაჩვენები სურათ 1-ის ცენტრში არსებულ ოთხკუთხედში.
  - აქ ნაჩვენებია:
    - ტერიტორიის სივრცული ელემენტები (ჰორიზონტალური ზოლები) და მასთან დაკავშირებული კულტურული, ბუნებრივი, სოციალური და ეკონომიკური თვისებები და ღირებულებები (გაფერადებული ვერტიკალური ზოლები), როგორც ეს აღწერილია მართვის გეგმის 3.3 თავში.
    - მართვის ქმედებების საჭიროება და პროგრამები, აღწერილი მართვის გეგმის 5.2 თავში.
- გ. უმთავრესი პროცესი, ნაჩვენებია ჰორიზონტალური მწვანე ისრებით (წვლილი, აუცილებელი ქმედებები და მოსალოდნელი შედეგი).
- დ. მართვის სტრუქტურა. ის შეიცავს:
  - მართვის კომიტეტს და ძეგლის მართვის ჯგუფს;
  - სამართლებრივ სტრუქტურას, პერსონალს და კეთილმოწყობას, რაც საჭიროა პირველადი პროცესის გაადვილებისათვის;
  - დაინტერესებულ პირთა ვალდებულებასა და მხარდაჭერას.
- ე. ხარისხის მართვის წრეს, პროცედურებს, რომლებიც გამოიყენება მონიტორინგის, შეფასებისა და პროცესისა და შედეგის კონტროლისათვის. ის შეიცავს:
  - შედეგისა და პროცესის მონიტორინგს;
  - შედეგის შეფასებას;
  - საჭიროების შემთხვევაში გამოსწორებით ქმედებებს.

პროგრამა დეტალურად აღწერს საწყის ეტაპზე როგორ უნდა განხორციელდეს ეს ასპექტები.

### 2. მდებარეობა

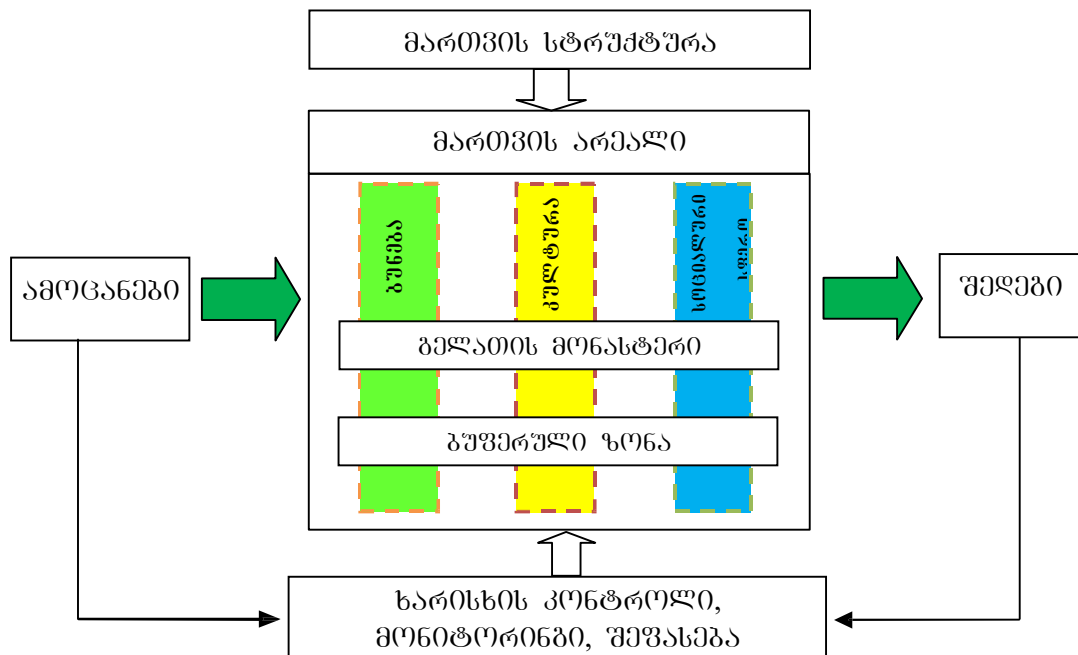
აქტივობები ორიენტირებული იქნება მსოფლიო მემკვიდრეობის ძეგლზე, თუმცა ქმედებებები საჭიროა როგორც ადგილზე ისე თბილისშიც.

### 3. სამუშაოების აღწერა

#### ა. ზოგადი

პროგრამა ორიენტირებულია სამ მნიშვნელოვან ელემენტზე:

- საკანონმდებლო ბაზა;
- მართვის სტრუქტურა;
- ხარისხის კონტროლის სისტემა.



სურათი 1. გარემოს დაცვის მართვის პროცესის სტრუქტურა

#### ბ. საკანონმდებლო ბაზა

კულტურული მემკვიდრეობის კანონის მუხლი 5.1.თ უფლებამოსილებას აძლევს კულტურისა და ძეგლთა დაცვის სამინისტროს ხელმძღვანელობას რათა განავითაროს და განახორციელოს ამოცანაზე ორიენტირებული და/ან სახელმწიფო პროგრამები, რომელიც მიზნად ისახავს კულტურული მემკვიდრეობის დაცვასა და ხელის შეწყობას. გელათის მართვის გეგმა მიმართულია იქით, რომ დაიცვას და ხელი შეუწყოს გელათის ძეგლს, სახელმწიფო ვალდებულებები იუნესკოსთან შეთანხმების საფუძველზე. ზემოთ ხსენებული რეგულაციის საფუძველზე მართვის გეგმა შეიძლება დამტკიცებულ იქნას კულტურისა და ძეგლთა დაცვის სამინისტროს მიერ მიმდინარე საკანონმდებლო ფარგლებში. ზემოთ ხსენებული დამტკიცების შემდეგ მართვის გეგმა ხდება მოქმედი და განხორციელებადი სამინისტროს მხრიდან, მართვის კომიტეტის აქტიური მონაწილეობით.

კულტურული მემკვიდრეობის ძეგლისთვის – გელათის მონასტრისთვის ჩამოყალიბებულ იქნება მართვის კომიტეტი, როგორც ეს გათვალისწინებულია მსოფლიო მემკვიდრეობის დაცვის კონვენციის განხორციელების სახელმძღვანელოში (მსოფლიო მემკვიდრეობის ცენტრი 13/01 ივლისი 2013), დამატება 8 და კულტურისა და ძეგლთა დაცვის სამინისტროს ქარტიის IX პარაგრაფის საფუძველზე, რომელიც მიღებულია საქართველოს მთავრობის მიერ 2010 წლის 16 ივლისს, დადგენილება №197. მართვის კომიტეტს ექნება კულტურისა და ძეგლთა დაცვის მინისტრის საკონსულტაციო

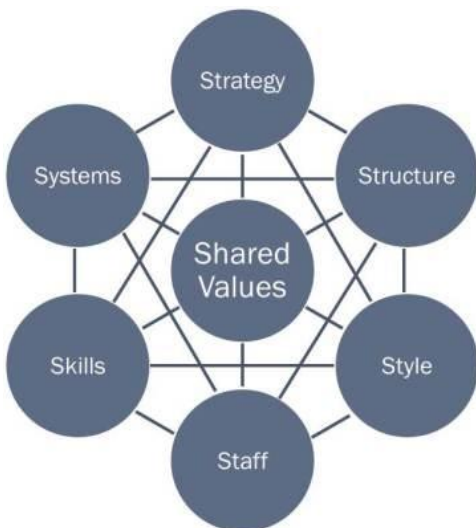
ორგანოს სტატუსი და მჭიდრო თანამშრომლობა ექნება კულტურული მემკვიდრეობის სტრატეგიის, ორგანიზაციების კოორდინაციისა და ნებართვების დეპარტამენტთან და მსოფლიო კულტურული მემკვიდრეობის საკონსულტაციო კომიტეტთან. კომიტეტი შეიქმნა მინისტრის 2007 წლის 27 თებერვლის №3/37 ბრძანებულების თანახმად და მას უფრო ზოგადი კომპეტენცია აქვს.

მინისტრი ამტკიცებს კომიტეტის წესდებს და ნიშნავს თავმჯდომარეს და მდივანს. თავმჯდომარემ კომიტეტი უნდა მოიწვიოს წელიწადში ორჯერ მაინც. კომიტეტს შეუძლია ძეგლზე სამუშაო ჯგუფის ფორმირება. კომიტეტის თავმჯდომარე ნიშნავს ჯგუფის თავმჯდომარეს. ჯგუფი იკრიბება ყოველთვიურად ან საჭიროების შემთხვევაში უფრო ხშირადაც.

### გ. მართვის სტრუქტურა

ამჟამად საქართველოში მსოფლიო მემკვიდრეობის ძეგლის მართვისთვის მართვის სტრუქტურის არანაირი ნიმუში არ არსებობს. ამ პროგრამას მართვის გეგმის ფორმალურ დამტკიცებამდე და მართვის სტრუქტურის ჩამოყალიბებამდე წინასწარული ხასიათი აქვს. ინსტრუქცია, რომელიც ზემოთ ხსენებულ IX პარაგრაფშია ჩართული, აძლევს მინისტრს შესაძლებლობას, რომ კომიტეტში შეიყვანოს სხვა სახელმწიფო ორგანოების ოფიციალური პირები, ისევე როგორც სამოქალაქო საზოგადოების წარმომადგენლები და ექსპერტები მათი თანხმობის საფუძველზე. ის უნდა შეიცავდეს და აადვილებდეს სხვადასხვა სამინისტროებისა და ორგანიზაციების წვლილის პორიზონტალური კოორდინაციის პროცედურებს. ამგვარად, მათ შეუძლიათ გარანტიის მიცემა, რომ მართვის მიზნები მიიღწევა და ყველა დაინტერესებული მხარის (ადგილობრივ და ეროვნულ დონეებზე) ინტერესები იქნება გათვალისწინებული გადაწყვეტილებების მიღების პროცესში. საჭირო საექსპერტო ცოდნა უზრუნველყოფილი უნდა იყოს გარეშე ექსპერტების ჩართვით.

განხორციელება უნდა დაეფუძნოს ე.წ. 7შ მოდელზე, რომელიც წინა საუკუნის ბოლოს განავითარა მაკ კინსიმ (იხ. სურათი 2). ის აჩვენებს ორგანიზაციის მნიშვნელოვან კომპონენტს და სქემატურად წარმოაჩენს ამ ელემენტებს შორის რთულ ფორმალურ ურთიერთმოქმედებას.



სურათი 2. მართვის სტრუქტურის ელემენტები

ყველა ქმედება თავმოყრილია მთავარი თემის „საერთო ღირებულებების“ გარშემო. ყველა აქტივობა მიმართული უნდა იყოს საერთო მიზნისკენ, რომელიც მართვის პროცესში ყველა მხარის მიერაა მიღებული. მოცემულ შემთხვევაში ამ როლს მართვის გეგმა თამაშობს, მაგრამ პროექტის მესაკუთრეობის შეგრძნება და

მხარდაჭერა უნდა იყოს განვითარებული საწყის ეტაპზე და წახალისებელი ტაბულა 1-ში ნაჩვენებ შემდეგ ეტაპებში.

ელემენტების შემდგომი სეგმენტი შეიცავს მართვის, სტრუქტურის (ორგანიზაცია) და სისტემების (კეთილმოწყობა, წესები და რეგულაცია და დაფინანსება) „მიმე“ ელემენტებს. ეს ასპექტები დაგეგმარების ეტაპზე ძირითადი ქმედებებია.

მეორე სეგმენტი აერთიანებს „მსუბუქ“ ელემენტებს, შტატი, მათი უნარები და მართვის სტილი. ამ სამ ელემენტს ერთმანეთთან ადამიანთა პროფესიული ზრდა, მათი შერჩევა და პერსონალის წვრთნა აერთიანებს. ეს საკითხები მუდმივ ყურადღებას საჭიროებს, მაგრამ მისი განხორციელება უნდა დაიწყოს საწყის ეტაპზე, როდესაც იურიდიული საკითხები უკვე მოგვარებულია, კეთილმოწყობა დასრულებულია, შტატი დანიშნულია და ფინანსირება უზრუნველყოფილია.

## დ. ხარისხის კონტროლი

### *მონიტორინგი*

შედეგისა და პროცესის ხარისხის შემოწმება სხვადასხვა ინდიკატორების საშუალებით ხორციელდება. ინდიკატორები ესაა ამოცანები რომლებიც სხვადასხვა ლანდშაფტური კომპონენტების მდგომარეობის გამოხატულებაა. ინდიკატორები უნდა შესრულდეს ე.წ. „შ ლტ“ კრიტერიუმებთან ერთად. ისინი მოცემული ამოცანისათვის, რომლის შემოწმებაც ხდება, უნდა იყვნენ სპეციფიკური (S), ინდიკატორი უნდა იყოს გაზომვადი (M) და შედეგები უნდა იყოს მიღწევადი (A), ხელმისაწვდომი არსებული რესურსებით. და ბოლოს, რეზულტატი უნდა იყოს რეპრეზენტატიული (R) მიზნისთვის, რაც შეფასებულია და დროული (T); ამგვარად, ის შეიძლება გამოყენებულ იქნას როგორც წვლილი შეფასებისათვის. დეტალები მოცემულია ქვემოთ მოტანილ ოთკუთხედში.

### *შედეგის ინდიკატორები.*

მსოფლიო მემკვიდრეობის ძეგლისთვის ინდიკატორები უნდა წარმოადგენდეს საკითხებს, რომლებიც განსაზღვრავენ ძეგლების ერთიანობასა და ავთენტურობას, როგორც ეს გათვალისწინებულია იუნესკოს მოქმედ სახელმძღვანელოში.

ბუნებრივი ღირებულებები და ფუნქციები შესაძლოა შეფასებულ იქნას წარმოდგენილი მიწის ნაკვეთის ბიომრავალფეროვნების საშუალებით. ბუნებრივი ძეგლი მოცემულ არეალში შესაძლოა ამ მიზნით იყოს გამოყენებული. ტყიანი ადგილის ადღენისა და გამოჯანმრთელების ეფექტურობა შეიძლება შეფასებულ იქნას საფარის სისქის, ტყის ბუნებრივი ბიოლოგიური მრავალფეროვნებისა და ფაუნის საშუალებით.

და ბოლოს, გამოყენებული მიწის სიცოცხლისუნარიანობისა და ტურიზმის განვითარების სოციალურ-ეკონომიკური ეფექტები შეიძლება მიღებულ იქნას მიკროეკონომიკური ინდიკატორებიდან, როგორცაა შემოსავალი საოჯახო მეურნეობიდან.

### *პროცესის ინდიკატორები*

პროცესის ინდიკატორები გამოიყენება მართვის პროცესის ეფექტურობისა და ნაყოფიერების შესაფასებლად. სამეთვალყურეო საშუალებები გამოიყენება სამუშაოს ზრდის მონიტორინგისთვის. საკითხები, რომელთა მონიტორინგიც ხორციელდება:

- გარე ფაქტორების გავლენა;
- მართვის გეგმაში ნახსენები დაგეგმარებისა და სამუშაოების შესრულების მართვის სტრუქტურის ადეკვატურობა;
- ადამიანური და ფინანსური რესურსების გამოსადეგობა;
- გადაწყვეტილებების მიღების პროცესისა და ინფორმაციული ნაკადის პოლიტიკური ვალდებულებები და ადეკვატურობა.

## შეფასება

განხორციელებული მონიტორინგის შედეგები შესაძლებელია შეფასდეს ორი გზით. თუ ნორმატიული სტანდარტები ხელმისაწვდომია ისინი გამოყენებულ უნდა იქნას როგორც რეკომენდაცია. ხშირად ესაა გარემოება ეკოლოგიური პარამეტრებისთვის, როგორცაა წყლის ხარისხი და ჰაერის დაბინძურება. ნორმატიული სტანდარტების არ არსებობის შემთხვევაში პროექტის სტანდარტები თითოეული ინდიკატორისათვის უნდა განისაზღვროს.

## 4. პასუხისმგებელი დაწესებულებები

კულტურისა და ძეგლთა დაცვის სამინისტრო, როგორც UNESCO-სთან ხელშეკრულების ხელმძღვანელი, ეროვნულ დონეზე უნდა იყოს ხელმძღვანელი დაწესებულება. ტყიბულის მუნიციპალიტეტი კოორდინირებას უნდა უწევდეს ძეგლზე მიმდინარე სამუშაოებს.

## 5. განხორციელება

იურიდიული ბაზის მომზადებას და საჭირო ინფრასტრუქტურის მართვის ჩამოყალიბებას გარკვეული დრო სჭირდება. ეტაპები და მთავარი საკითხები მოცემულია ტაბულა 7-ში. პროცესი შეიცავს შემდეგ ეტაპებს:

- საწყისი ეტაპი, მუშაობის გეგმის მომზადება;
- დაგეგმვა, შესაბამისი საჭირო საშუალებების (კანონი, კეთილმოწყობა, პერსონალი) განვითარება;
- განხორციელება, კანონის ძალაში შესვლა, მოწყობა, ინსტიტუციური გარემო, ფინანსური და ადამიანური რესურსები.

მთავარი საკითხები ჩამოთვლილია პირველ სვეტში და დეტალურადაა შემუშავებული შემდგომი სვეტების უჯრედებში. პირველი ნაბიჯი კომუნიკაცია და ინფორმაციის გაცვლაა. ყველა დაინტერესებულ მხარეს უნდა ეცნობოს გეგმების შესახებ და მათი კომენტარები და შემოთავაზებები უნდა იყოს გათვალისწინებული. ამ შეხვედრების შემდეგ შერჩეულ იქნება მართვის კომიტეტის წევრები.

შემდგომი ნაბიჯია ექსპერტების კონსულტაციები იმ საკითხებთან დაკავშირებით, რომელებიც შემდგომ დამუშავებას საჭიროებენ და ასევე პროექტის კანონმდებლობის განვითარება, რომელიც არეგულირებს სხვადასხვა მონაწილეთა იურიდიულ სტატუსსა და პასუხისმგებლობებს.

ბოლო ნაბიჯია უფლებამოსილება, რომელიც მართვის ორგანოს აძლევს იურიდიულ სტატუსს, მონაწილე დაწესებულებებს უფლებამოსილებას ანიჭებს შეასრულონ მათთვის დადგენილი ამოცანები და უზრუნველყოფს ძირითადი სამუშაოების (პერსონალი და კეთილმოწყობა) ფინანსურ რესურსებს.

მოსალოდნელია მთლიანი პროცესის სამ წელში განხორციელება. პირველ სამ წელიწადში დაინტერესებულმა პირებმა უშუალოდ სამუშაოები უნდა დააფინანსონ. ხელმისაწვდომი რესურსები და დონორთა დაფინანსება უკარნახებს პრიორიტეტებს. თუ კი მართვის გეგმასა და მართვის კომიტეტს გააჩნიათ იურიდიული სტატუსი და ფინანსები ხელმისაწვდომია თანხის განაწილებისათვის, ამოსავალი პუნქტი შიდა პრიორიტეტები იქნება.

მთავარი საკითხი	საწყისი ეტაპი (I წელი)	დაგეგმარება (II წლის დასაწყისი)	განხორციელება (III წლის დასაწყისი)
კომუნიკაცია	დაინტერესებულ მხარეთა შეხვედრის მოწვევა;  მართვის კომიტეტის დაფუძნება;  ინფორმაციული სისტემის მოწყობა	სტატეგიისა და ყოველწლიური გეგმების მომზადება	უსაფრთხო ფინანსირება
კონსულტაცია	საკონსულტაციო ჯგუფის დაფუძნება;  ექსპერტთა წვლილის მოთხოვნა	ექსპერტების კონსულტაცია	ხარისხის კონტროლი
თანამშრომლობა	მართვის ჯგუფის დაფუძნება	დაინტერესებულ მხარეთა კონსულტაცია	დაინტერესებულ პირებთან ერთად გეგმების განხორციელება
უფლებამოსილება		საკანონმდებლო ბაზისა და ინსტიტუციური გარემოს მომზადება	იურიდიული საფუძველის დადგენა;  მართვის კომიტეტისა და ძეგლის მართვის ჯგუფისათვის უფლებამოსილების მინიჭება

ტაბულა 1. პროგრამის ეტაპები და მნიშვნელოვანი ელემენტები

## 6. პრიორიტეტულობის განსაზღვრა

დღეს-დღეობით მსოფლიო მემკვიდრეობის ძეგლის მიმდინარე სამუშაოები ცუდადაა კოორდინირებული. UNESCO-ს მიერ მხარდაჭერილი მართვის უფრო ფართო შესაძლებლობები მართვას ბევრად რთულს ხდის. გამომდინარე იქიდან, რომ ნომინაციისათვის, როგორც კულტურული მემკვიდრეობის ძეგლისა, ერთ-ერთი მნიშვნელოვანი ელემენტი სწორი მართვაა, ამიტომაც არსებობს პროგრამის აშკარა საჭიროება.

## 7. მოსალოდნელი შედეგი

უფრო ეფექტური და ნაყოფიერი მართვა, შედეგის გაუმჯობესებული ხარისხი, საბოლოო ჯამში შეძლებს საფრთხეში მყოფი ძეგლის დღევანდელი სტატუსის გაუმჯობესებას.