



გელათის ღვთისმშობლის შობის  
სახელობის ტაძრის  
მთავარი სივრცე:

მკლავების ფასადებისა და  
კამარის კედლის მხატვრობის  
მონიტორინგის ანგარიში

2022 წლის  
27 დეკემბრის  
ვიზიტის  
შედეგები

**დამკვეთი:**  
საქართველოს  
საპატრიარქო

**შემსრულებლები:**

მარიამ საღარაძე  
კედლის მხატვრობის  
კონსერვაციის  
სპეციალისტი

ლელა ნინოშვილი  
კედლის მხატვრობისა და  
ქვის კონსერვაციის  
სპეციალისტი

გვანცა ფოცხიშვილი  
კედლის მხატვრობის  
კონსერვაციის  
სპეციალისტი

1. წინაპირობა - გვ. 3
  2. მონიტორინგის მიზანი და მეთოდოლოგია - გვ. 4
  3. არქიტექტურისა და კედლის მხატვრობის ამჟამინდელი მდგომარეობის შეჯამება - გვ. 5
  4. მთავარი ტაძრის მკლავების ფასადების მდგომარეობის მონიტორინგი - ფოტო დოკუმენტაცია
    - 4.1 დასავლეთი მკლავი - გვ. 7
    - 4.2 ჩრდილოეთი მკლავი - გვ. 8
    - 4.3 სამხრეთი მკლავი - გვ. 9
  5. მთავარი ტაძრის მკლავების კამარის კედლის მხატვრობის მდგომარეობის მონიტორინგი - ფოტო დოკუმენტაცია
    - 5.1 დასავლეთი მკლავი - გვ. 10
    - 5.2 ჩრდილოეთი მკლავი - გვ. 33
    - 5.3 აღმოსავლეთი მკლავი - გვ.41
    - 5.4 სამხრეთი მკლავი - გვ.42
    - 5.5 აფრები - გვ. 47
- მითითებული წყაროები - გვ. 52
- გამოყენებული ინვენტარის აღწერა - გვ. 52

# 1. წინაპირობა

2022 წლის 27 დეკემბერს საქართველოს საპატრიარქოს ორგანიზებით გელათის სამონასტრო კომპლექსში კედლის მხატვრობის და ქვის კონსერვაციის სპეციალისტების მორიგი სამონიტორინგე ვიზიტი განხორციელდა. ვიზიტის მიზანს წარმოადგენდა, კომპლექსში შემავალი ნაგებობებისა და კედლის მხატვრობების არსებული მდგომარეობის მონიტორინგი. მონიტორინგის აუცილებლობა განაპირობა, კედლის მხატვრობაზე განხორციელებულმა ფიზიკურმა და აღდგენითმა სამუშაოებმა, რაც წინააღმდეგობაში მოდის, 2022 წლის მაისში, საქართველოს საპატრიარქოს მიერ მოწვეული საერთაშორისო მრჩეველთა საბჭოს მიერ გაცემულ რეკომენდაციებთან. საერთაშორისო საბჭო იძლევა გელათის კედლის მხატვრობაზე განხორციელებული საკონსერვაციო-სარესტავრაციო სამუშაოების მეთოდოლოგიის ცვლილების რეკომენდაციას [1].

27 დეკემბრის ვიზიტის ფარგლებში, ყურადღება გამახვილდა მთავარი ტაძრის მკლავების, კერძოდ იმ ნაწილებზე სადაც განხორციელდა საკონსერვაციო-სარესტავრაციო ჩარევა. ამჟამინდელი მდგომარეობა შედარდა 2022 წლის 31 ოქტომბერს, ICOMOS საქართველოს მიერ განხორციელებული ვიზიტის ფარგლებში შეგროვებულ მასალას [5].

27 დეკემბრის, ტაძრის ფასადებისა და კედლის მხატვრობის მდგომარეობის ამსახველი ფოტო დოკუმენტაცია შედარდა 2022 წლის 31 ოქტომბრისა (ICOMOS საქართველო) და 2021 წელს, საქართველოს კულტურული მემკვიდრეობის დაცვის ეროვნული სააგენტოს მიერ განხორციელებული გეგმიური მონიტორინგებისა და არაგეგმიური ვიზიტების დროს გადაღებულ ფოტოებს.

აღსანიშნავია, რომ 2020-2021 წლებში, საქართველოს კულტურული მემკვიდრეობის დაცვის ეროვნული სააგენტოს მიერ განხორციელებული გეგმიური მონიტორინგებისა და არაგეგმიური ვიზიტების დროს, გელათის სამონასტრო კომპლექსში შემავალი ნაგებობების ფასადებისა და კედლის მხატვრობის არსებული მდგომარეობის შეფასება/მონიტორინგი, უმეტესწილად, ხდებოდა მიწის/იატაკის დონიდან ან/და კედლის მხატვრობასთან ლიმიტირებული წვდომის ფარგლებში, პირდაპირი და გვერდითი განათებით გადაღებული ფოტოების, ყოველი წინა სამონიტორინგო მისიის დროს გადაღებულ ფოტოებთან შედარების საფუძველზე.

2021 წლის 16 აგვისტოს განხორციელებული გეგმიური მონიტორინგისა და 4 სექტემბრის არაგეგმიური ვიზიტის დროს, გელათის მთავარი ტაძრის დასავლეთი მკლავის კედლის მხატვრობის მდგომარეობა (განსაკუთებით სამხრეთ კედელსა და სამხრეთ-დასავლეთ კუთხეში) მძიმე და არასტაბილური იყო. კედლის მხატვრობის უმთავრეს პრობლემას ხსნადი მარილების მიგრაცია, დაშლა-კრისტალიზაციის მიმდინარე პროცესი და ამასთან დაკავშირებული ნალესობის, ფერწერული ფენისა და ისტორიული შეკეთებების გაფხვიერება, აქერცვლა და კედლის მხატვრობის ფრაგმენტების მუდმივი ჩამოცვენა იყო [2, 3].

აუცილებელია, აღინიშნოს, რომ კედლის მხატვრობის არასტაბილური მდგომარეობა ფიქსირდებოდა მთავარი ტაძრის სხვა სივრცეების ლოკალურ მონაკვეთებსა და წმ. გიორგის სახელობის ტაძრის კედლის მხატვრობის კონკრეტულ ნაწილებზეც [2].

ამასთან უნდა ითქვას, რომ გარემო პირობების 9 თვიანი მონიტორინგის შედეგების მიხედვით, ინტერიერში კლიმატური გარემო არასტაბილური იყო. მთავარი ტაძრის დასავლეთ მკლავი გამოირჩეოდა ტენის მაღალი მაჩვენებლებითა და ტემპერატურისა და ტენიანობის მკვეთრი ცვალებადობით [4].

გელათის სამონასტრო კომპლექსის საკონსერვაციო მდგომარეობის წინა მონიტორინგი განხორციელდა 2022 წლის 31 ოქტომბერი [5].

## 2. მონიტორინგის მიზანი და მეთოდოლოგია

2022 წლის 27 დეკემბერს განხორციელებული ვიზიტის მიზანს წარმოადგენდა:

- არქიტექტურისა და კედლის მხატვრობის არსებული მდგომარეობის შეფასება, 2022 წლის 31 ოქტომბრისა და 2021 წელს განხორციელებული ბოლო გეგმიური მონიტორინგის [2] დროს გადაღებულ ფოტოებთან შედარება;
- 2021 წლის ივნისიდან დღემდე განხორციელებული საკონსერვაციო-სარესტავრაციო ჩარევების მდგომარეობის მონიტორინგი;
- განხორციელებული საკონსერვაციო-სარესტავრაციო ჩარევების შედეგებისა და სამომავლო რისკების ზოგადი შეფასება, ვიზუალური დათვალიერებისა და ფოტო დოკუმენტაციის შედარების საფუძველზე;
- დასავლეთ, სამხრეთ და ჩრდილოეთ კამარებში, კედლის მხატვრობის მდგომარეობის მონიტორინგისთვის დამატებითი არეალების გამოვლენა და ფოტო დოკუმენტირება.

კედლის მხატვრობის არსებული მდგომარეობის შეფასება მოხდა პირდაპირი და გვერდითი განათებით, ვიზუალური დაკვირვების საფუძველზე, ხოლო მდგომარეობის ამსახველი ფოტოები შედარდა 2022 წლის 31 ოქტომბრისა და 2021 წელს, საქართველოს კულტურული მემკვიდრეობის დაცვის ეროვნული სააგენტოს მიერ განხორციელებული გეგმიური მონიტორინგებისა და არაგეგმიური ვიზიტების დროს გადაღებულ ფოტოებს.

2022 წლის 27 დეკემბრის მონიტორინგის ლიმიტაციებში გასათვალისწინებელია, განათების სხვადასხვა წყარო, ფოტო აპარატი და ხარაჩოს ამჟამინდელი განლაგება (რომელიც განსხვავდება 2021 წლის 16 აგვისტოს განლაგებისგან) და შესაბამისად, ფოტოების გადაღების რაკურსის განსხვავებულობა.



### 3. არქიტექტურისა და კედლის მხატვრობის ამჟამინდელი მდგომარეობის შეჯამება

#### 3.1 არქიტექტურის მდგომარეობის შეჯამება

მთავარი ტაძრის ფასადებზე, 2021 წლის 16 აგვისტოს შემდგომ 2022 წლის 27 დეკემბრის ჩათვლით, მიწის დონიდან, თვალის ხილული ცვლილებები არ აღინიშნება. შეიძლება ითქვას, რომ 2020-2021 წლების მონიტორინგის განმავლობაში, ფასადებზე გამოვლენილი გამომარჩილებისა და, სავარაუდოდ, ტენის შემცველი ლაქების მდგომარეობა სტაბილურია და გაუარესების მიმდინარე პროცესი არ აღინიშნება;

- დასავლეთ მკლავზე შენარჩუნებულია საფასადე ქვისა და შეკეთებების სიმუქე - სავარაუდოდ ტენის შემცველობა
- ჩრდილოეთ და სამხრეთ მკლავებზე შენარჩუნებულია მარილის ნადები

#### 3.2 კედლის მხატვრობის მდგომარეობის შეჯამება

მთავარი ტაძრის ცენტრალური სივრცის მკლავების ზედა რეგისტრების 2022 წლის 27 დეკემბრის მონიტორინგის შედეგად ჩანს, რომ დასავლეთ, ჩრდილოეთსა და სამხრეთ მკლავების ზედა რეგისტრის სცენებზე ვხვდებით მარილის დაზიანებებს, როგორც ზედაპირულ, ისე სტრუქტურის შიგნით მყოფ ფაფუკ და მყარ კრისტალებს, ფერწერული ფენისა და ნალესობის კოჰიზიურ და ადჰიზიურ დაზიანებებსა და დანაკარგებს. უნდა აღინიშნოს, რომ ჩრდილოეთი მკლავის აღმოსავლეთ სცენაზე, სადაც 2019-22 წლებში ჩარევა არ განხორციელებულა, გამომარჩილების თვალსაზრისით, მდგომარეობა საკმაოდ მძიმეა, მაგრამ ამ ეტაპისთვის სტაბილურია.

2022 წლის დეკემბრის მონაცემებით დაზიანების მიმდინარე/აქტიური კერებია:

- დასავლეთი მკლავის სამხრეთი კედლის ორივე სცენა (ფეხთაბანა და საიდუმლო სერობა). აქტიურ არეებს ლოკალურად ვხვდებით ჩრდილოეთი (ქრისტე კაიფასთან) და დასავლეთი კედლების სცენებზე.
- ჩრდილოეთი მკლავის დასავლეთ სცენაზე, სადაც ლოკალურად იკითხება ახალი გამომარჩილებების ადგილები.

2022 წლის 31 ოქტომბრისა და 27 დეკემბრის მდგომარეობების შედარებამ ცხადყო, რომ დასავლეთ მკლავში დაზიანების მიმდინარე პროცესი საყურადღებოდ აქტიურია. საკმაოდ მცირე დროში მოხდა ფერწერული ფენის ახალი დაზიანებების გამოვლენა: აქერცვლა-გაფხვიერება და დანაკარგი. აღნიშნული დაზიანებები გვხვდება იმ მონაკვეთში, სადაც 2022 წლის 31 ოქტომბრის მონაცემებით მარილის კრისტალიზაციის პროცესი მიმდინარე იყო.

გარკვეულ ლოკაციებზე დაფიქსირდა მარილების შემცირების ტენდენციაც.

### 3. არქიტექტურისა და კედლის მხატვრობის ამჟამინდელი მდგომარეობის შეჯამება

#### 3.2 კედლის მხატვრობის მდგომარეობის შეჯამება

დასავლეთი მკლავის სამხრეთ კედელზე დაფიქსირებული მარილების შემცირების ტენდენცია ორგვარად შეილება აიხსნას:

1. 2022 წლის 31 ოქტომბერსა და 27 დეკემბერს შორის შუალედში დასავლეთ მკლავში მოხდა მარილების ჩამოცვენა ან მექანიკური მოხსნა
2. გარემო პირობებიდან და სტრუქტურაში არსებული ტენიდან გამომდინარე 2022 წლის 31 ოქტომბერს დაფიქსირებული ახლად გამოკრისტალეული მარილები დაიშალა.

ვიანიდან, ჩვენთვის ცნობილია, რომ 2022 წლის სექტემბრის შემდგომ ტაძარში სარესტავრაციო სამუშაოები არ განხორციელებულა, მეტად სავარაუდოა, რომ მთავარ სივრცეში არასტაბილური კლიმატური პირობები და სტრუქტურაში არსებული ტენის ზემოქმედება იწვევს დასავლეთი მკლავის მარილების დაშლა-კრისტალიზაციის პროცესს. მარილების მოცულობაში ცვლილება ორიგინალი ტექნოლოგიასა და საკონსერვაციო შეკეთებებზე მექანიკურ ზემოქმედებას ახდენს, რაც ნალესობისა და ფერწერული ფენების განშრეგება-გაფხვიერებასა და ცვენას იწვევს.

აღნიშნული დაკვირვებების გასამყარებლად, მდგომარეობის უკეთ შესასწავლად და რისკების განსასაზღვრად აუცილებელია გარემოპირობების მონაცემების დამუშავება და კედლის მხატვრობის მონიტორინგის გაგრძელება.

2022 წლის ოქტომბერ-დეკემბერში განხორციელებული მონიტორინგის საფუძველზე შესაძლოა ითქვას, რომ აღმოსავლეთი მკლავის მოზაიკაზე, ღვთისმშობლის ფიგურის სახეზე ისტორიული შეკეთებების ადგილებში ფერის ცვლილება - შეთეთრება შეინიშნება, თუმცა შეზღუდული წვდომიდან გამომდინარე დაზიანების ზუსტი ტიპის განსაზღვრა ვერ ხერხდება.

#### 3.2 კედლის მხატვრობის მდგომარეობის შეჯამება

##### დასკვნა

- ✓ 2021-22 წლებში განხორციელებული სარესტავრაციო-გამაგრებითი სამუშაოები წარუმატებელია, მეტიც საკონსერვაციო-სარესტავრაციო ჩარევების უარყოფითი შედეგები უკვე სახეზეა და სავარაუდოა, რომ დროთა განმავლობაში კიდევ უფრო მასშტაბურ და კომპლექსურ პრობლემებს გამოწვევს. მთავარი ტაძრის მკლავების, განსაკუთრებით დასავლეთი მკლავის კედლის მხატვრობის ამჟამინდელი მდგომარეობა კვლავ არასტაბილურია, ვინაიდან მარილების დაშლა-კრისტალიზაციის პროცესი მიმდინარეა, რასაც თან ახლავს, 2020-2021 წლებში, გამაგრებულ მონაკვეთებზე აქერცვლისა და გაფხვიერების ხელახალი პროცესი. დასავლეთი მკლავისგან განსხვავებით, 2022 წლის ოქტომბერ-დეკემბრის მონიტორინგის მიხედვით ჩრდილოეთი მკლავის აღმოსავლეთი კედლის მდგომარეობა მძიმე, თუმცა სტაბილურია.
- ✓ დასავლეთი მკლავის, ჩრდილოეთი კედლის მხატვრობაზე განხორციელებული ტონირება-რეკონსტრუქციის მეთოდი, რომელიც როგორც ორიგინალ ნალესობაზე და ისე შეკეთებებზე შესრულდა საერთაშორისო სტანდარტებთან და ეთიკის ნორმებთან სრულ წინააღმდეგობაში მოდის. ადგილზე რთულად გარჩევადი, ხოლო იატაკის დონიდან განურჩეველი ტონირება-რეკონსტრუქციის მაგალითები ორიგინალი მხატვრობის ფალსიფიკაციას ემსახურება. მეტიც, აღნიშნული ჩარევები გაკეთდა იმ მონაკვეთებზე, რომლის დაზიანების პროცესიც მიმდინარეა. ახლა კი ტონირებული მონაკვეთები გამომარილების აქტიურ ფაზაშია.
- ✓ კედლის მხატვრობის დაზიანების პროცესის შესაჩერებლად/ დაზიანების აქტივიზაციის მექანიზმის დასარეგულირებლად/მარილების დაშლა-კრისტალიზაციის პროცესის შესაწყვეტად კრიტიკულად მნიშვნელოვანი და ყველაზე ეფექტური გზა მარილებისა და გარემოპირობების შესწავლა და ამის საფუძველზე კლიმატის დარეგულირება არის.

## 4. მთავარი ტაძრის მკლავების ფასადების მდგომარეობის მონიტორინგი - ფოტო დოკუმენტაცია

### 4.1 დასავლეთი მკლავი

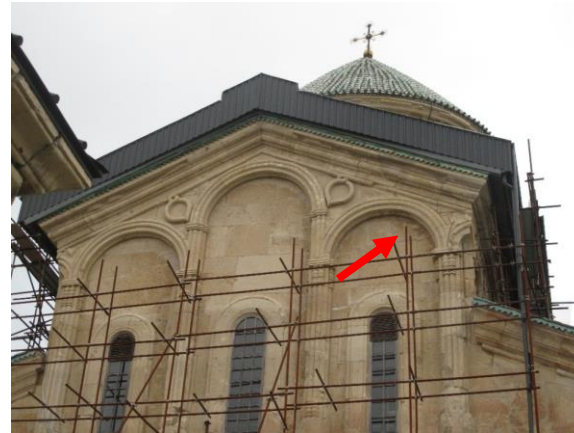
2021 წლის 21 ივნისი



2021 წლის 16 აგვისტო



2022 წლის 31 ოქტომბერი



2022 წლის 27 დეკემბერი



*მიწის დონიდან მარილის კრისტალური ნადები აღარ შეინიშნება, თუმცა ფიქსირდება შემუქებული შევსებები და ქვის წყობა*

## 4. მთავარი ტაძრის მკლავების ფასადების მდგომარეობის მონიტორინგი - ფოტო დოკუმენტაცია

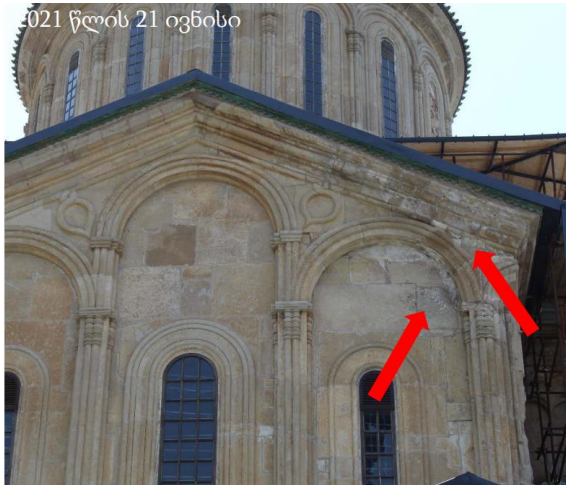
### 4.2 ჩრდილოეთი მკლავი

2021 წლის 21 ივნისი

2021 წლის 16 აგვისტო

2022 წლის 31 ოქტომბერი

2022 წლის 27 დეკემბერი



შეინიშნება მარილის კრისტალური ნადების შემცირება

მიწის დონიდან ხილული განსხვავება არ შეინიშნება

მიწის დონიდან ხილული განსხვავება არ შეინიშნება



## 4. მთავარი ტაძრის მკლავების ფასადების მდგომარეობის მონიტორინგი - ფოტო დოკუმენტაცია

### 4.3 სამხრეთი მკლავი

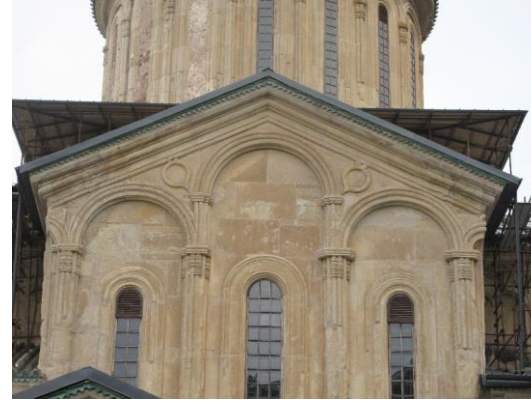
2021 წლის 21 ივნისი



2021 წლის 16 აგვისტო



2022 წლის 31 ოქტომბერი



2022 წლის 27 დეკემბერი



შეინიშნება მარილის კრისტალოური ნადების მკვეთრი  
*შემცირება*

მიწის დონიდან ხილული განსხვავება არ  
შეინიშნება

მიწის დონიდან ხილული განსხვავება არ  
შეინიშნება



## 5. მთავარი ტაძრის მკლავების კამარის კედლის მხატვრობის მდგომარეობის მონიტორინგი

### 5.1 დასავლეთი მკლავი

სამხრეთი კედლის დასავლეთი ნაწილი  
ფეხთა ბანის სცენა

ფეხთა ბანის სცენა წარმოადგენს ერთ-ერთ ყველაზე დაზიანებულ ნაწილს, სადაც ნალესობისა და ფერწერული ფენის აქერცვლა-გაფხვიერება და შემდგომ ჩამოცვენა გამოწვეულია მარილების აქტიური ზემოქმედებით. 2020-იან წლებში განხორციელებული საკონსერვაციო-სარესტავრაციო ჩარევების მიუხედავად, მოცემულ მონაკვეთში, კედლის მხატვრობის დაზიანების პროცესი - **მარილის დაშლა-კრისტალიზაციის ციკლები მიმდინარეა**, რაც გვერდითი განათებით ნათლად ფიქსირება. მოცემულ სცენაზე გამომარჩელების ლოკაციების დეტალური ფოტოები იხილეთ მომდევნო სლაიდებზე.





# 5. მთავარი ტაძრის მკლავების კამარის კედლის მხატვრობის მდგომარეობის მონიტორინგი

## 5.1 დასავლეთი მკლავი

სამხრეთი კედლის დასავლეთი ნაწილი  
ფეხთა ბანის სცენა

2021 წლის 16 აგვისტოს შემდგომ მდგომარეობა მკვეთრად შეცვლილა. საკონსერვაციო ჩარევების შედეგად გამაგრდა ფერწერული ფენები და მოიხსნა მარილის ნადები. 2022 წლის 31 ოქტომბერის ვიზუალური დაკვირვებით ფერწერული ფენის ზედაპირზე ინკრუსტირებულ მყარ მარილთან ერთად დაფიქსირდა ფაფუკი (ახლად გამოკრისტალბული) მარილის ფენა, რომელიც 2022 წლის 27 დეკემბერს ვიზუალურად აღარ შეიმჩნეოდა. მხატვრობის ზედაპირზე გამოკრისტალბული მარილი შემცირებულია (იხ. წითელი ისრები). 2022 წლის 27 დეკემბრის მონაცემებით აღინიშნება 31 ოქტომბერს დაფიქსირებული აქერცლილი ფერწერული ფენის დანაკარგები (იხ. ყვითელი ისრები).





## 5. მთავარი ტაძრის მკლავების კამარის კედლის მხატვრობის მდგომარეობის მონიტორინგი

### 5.1 დასავლეთი მკლავი

სამხრეთი კედლის დასავლეთი ნაწილი  
ფეხთა ბანის სცენა

ვიზუალური დაკვირვებით 2022 წლის 31 ოქტომბერს ფერწერული ფენის ზედაპირზე დაფიქსირდა ფაფუკი (ახლადგამოკრისტალეზული) მარილის ფენა, რომელიც 2022 წლის 27 დეკემბერს ვიზუალურად აღარ შეიმჩნეოდა. **მხატვრობის ზედაპირზე გამოკრისტალეზული მარილი შემცირებულია.**

*შენიშვნა: 2022 წლის 27 დეკემბრის ფოტო გადაღებულია პირდაპირი განათებით, ხოლო დასვენა ეყრდნობა სავსე პირობებში გაკეთებულ ვიზუალურ დაკვირვებებს.*

2022 წლის 31 ოქტომბერი



2022 წლის 31 ოქტომბერი



2022 წლის 31 ოქტომბერი



2022 წლის 27 დეკემბერი





## 5. მთავარი ტაძრის მკლავების კამარის კედლის მხატვრობის მდგომარეობის მონიტორინგი

### 5.1 დასავლეთი მკლავი

სამხრეთი კედელი  
ფებთა ბანის სცენა



ვიზუალური დაკვირვებით 2022 წლის 31 ოქტომბერს ფერწერული ფენის ზედაპირზე დაფიქსირდა ფაფუკი (ახლადგამოკრისტალეული) მარილის ფენა, რომელიც 2022 წლის 27 დეკემბერს ვიზუალურად აღარ შეიმჩნეოდა. მხატვრობის ზედაპირზე გამოკრისტალეული მარილი შემცირებულია.



## 5. მთავარი ტაძრის მკლავების კამარის კედლის მხატვრობის მდგომარეობის მონიტორინგი

### 5.1 დასავლეთი მკლავი

სამხრეთი კედელი  
ფებთა ბანის სცენა

2022 წლის 27 დეკემბერს წითელი ისრებით მითითებულ მონაკვეთებზე დაფიქსირდა ფერწერული ფენის აქერცვლა





## 5. მთავარი ტაძრის მკლავების კამარის კედლის მხატვრობის მდგომარეობის მონიტორინგი

### 5.1 დასავლეთი მკლავი

სამხრეთი კედელი  
ფეხთა ბანის სცენისა და საიდუმლო სერობის  
სცენებს შორის დეკორატიული ზოლი

ვიზუალური დაკვირვებით 2021 წლის 16 აგვისტოს გამოვლენილი ფერწერული ფენის აქერცლილი ფრაგმენტები 2022 წლის 31 ოქტომბერს დაკარგულია. 2022 წლის 31 ოქტომბერსა და 27 დეკემბერს თვალისათვის ხილული განსხვავება არ დაფიქსირებულა.

2021 წლის 16 აგვისტო



2022 წლის 31 ოქტომბერი



2022 წლის 27 დეკემბერი





## 5. მთავარი ტაძრის მკლავების კამარის კედლის მხატვრობის მდგომარეობის მონიტორინგი

### 5.1 დასავლეთი მკლავი

სამხრეთი კედელი  
ფეხთა ბანის სცენა

2021 წლის ივნისში გამომარილებულ აქერცილილ და გაფხვიერებულ ფერწერულ ფენაზე განხორციელდა საკონსოლიდაციო ჩარევა. 2021 წლის 16 აგვისტოს ფოტოზე ფერწერული ფენის გამაგრებული მონაკვეთია ნაჩვენები, რომელიც მიუხედავად საკონსოლიდაციო ჩარევისა, მაინც დაზიანდა და 2022 წლის 31 ოქტომბერის მონაცემებით ფერწერული ფენის დიდი ფრაგმენტები დაკარგა.

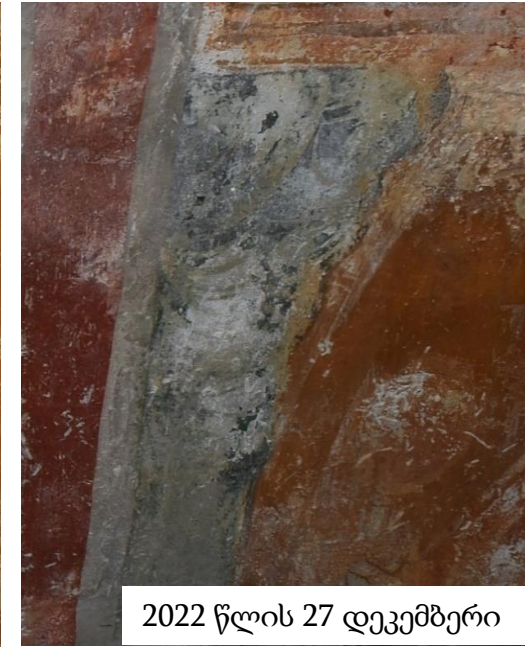
2022 წლის 27 დეკემბრის მონაცემებით, აღნიშნულ მონაკვეთზე 31 ოქტომბრის შემდგომ თვალით ხილული ცვლილება არ შეინიშნება.



**ზემოთ:** ფოტო გადაღებულია 2021 წლის 16 აგვისტოს.



**ზემოთ:** ფოტო გადაღებულია 2022 წლის 31 ოქტომბერს.



**ზემოთ:** ფოტო გადაღებულია 2022 წლის 27 დეკემბერს.

**ზემოთ:** ფოტოები გადაღებულია ფერწერული ფენის კონსოლიდაციის სატესტო ჩარევამდე და შემდეგ, 2021 წლის 22-28 ივნისს.



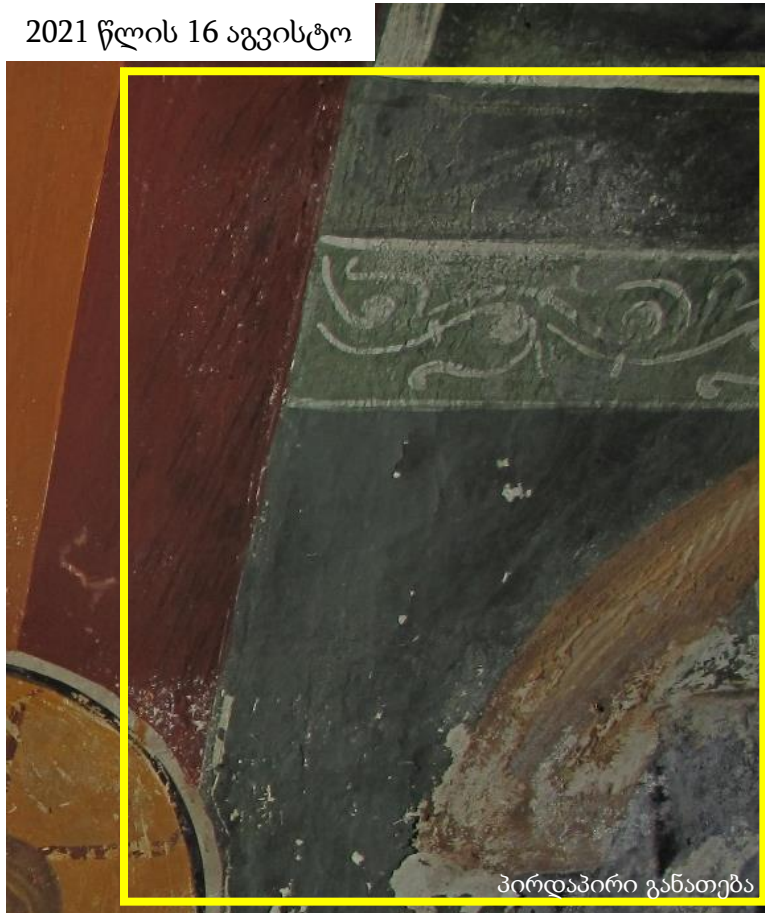
## 5. მთავარი ტაძრის მკლავების კამარის კედლის მხატვრობის მდგომარეობის მონიტორინგი

### 5.1 დასავლეთი მკლავი

სამხრეთი კედელი  
ფეხთა ბანის სცენა

2021 წლის 16 აგვისტოს მდგომარეობით მონიშნულ მონაკვეთზე ფერწერულ ფენასა და ნალესობას შორის ადჰიზიური კავშირი იყო დაკარგული. 2022 წლის 31 ოქტომბერის მონაცემებით სუსტი კავშირის მქონე ფერწერული ფენის დიდი ფრაგმენტები დაკარგული იყო. 2022 წლის 27 დეკემბრის მონაცემებით, აღნიშნულ მონაკვეთზე 31 ოქტომბრის შემდგომ თვალთ ხილული ცვლილება არ შეინიშნება.

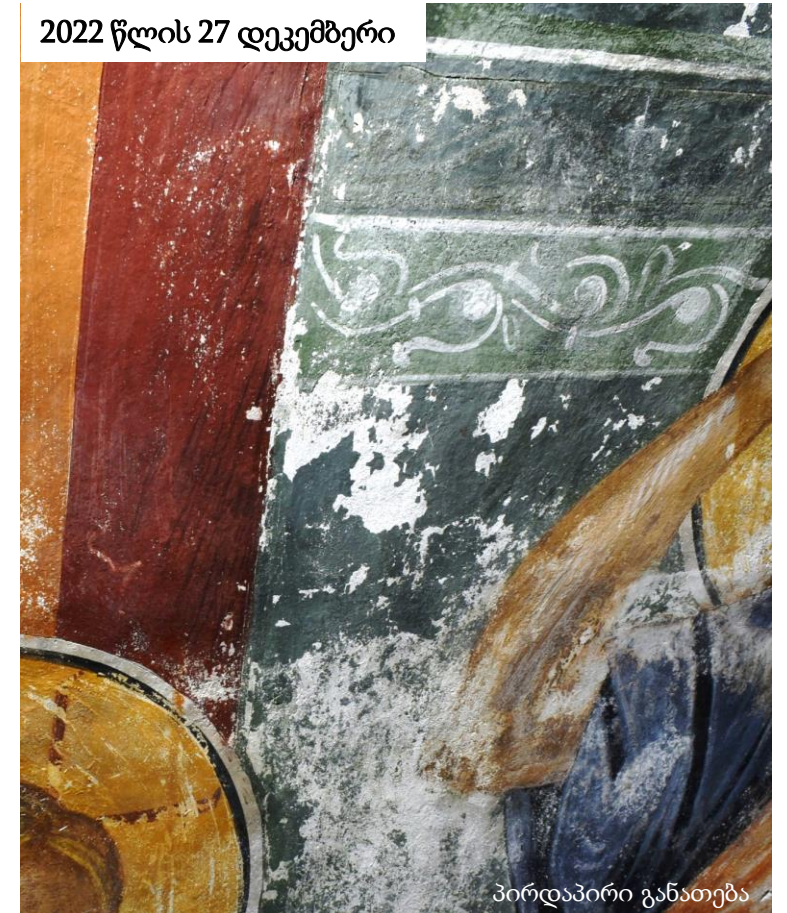
2021 წლის 16 აგვისტო



2022 წლის 31 ოქტომბერი



2022 წლის 27 დეკემბერი





# 5. მთავარი ტაძრის მკლავების კამარის კედლის მხატვრობის მდგომარეობის მონიტორინგი

## 5.1 დასავლეთი მკლავი

სამხრეთი კედელი  
ფებთა ბანის სცენა

2021 წლის ივნისში გამოძარილებულ აქერცილ და გაფხვიერებულ ფერწერულ ფენაზე განხორციელდა საკონსოლიდაციო ჩარევა. 2021 წლის 16 აგვისტოს ფოტოზე სახეზე შავი ნაღები - ბიოლოგიური დაზიანება განირჩევა, რაც 2022 წლის 31 ოქტომბერის მდგომარეობით მოხსნილია. 2022 წლის მონაცემებით სახის ზედა მონაკვეთზე თვალის ხილული ცვლილება არ შეინიშნება. თუმცა, 2022 წლის 31 ოქტომბერსა და 27 დეკემბერს შორის გამოძარილების ცვლილება ფიგურის წვერსა და სამოსის არეებშია შესამჩნევი. **ფაფუკი მარილი 27 დეკემბრის მდგომარეობით აღარ განირჩევა. შემცირებულია მარილების რაოდენობა.**



**ზემოთ:** ფოტოები გადაღებულია ფერწერული ფენის საკონსოლიდაციო ტესტირებამდე და შემდეგ, 2021 წლის ივნისს.



**ზემოთ:** ფოტო გადაღებულია 2021 წლის 16 აგვისტოს.



**ზემოთ:** ფოტო გადაღებულია 2022 წლის 31 ოქტომბერს.



**ზემოთ:** ფოტო გადაღებულია 2022 წლის 27 დეკემბერს.

2022 წლის 31 ოქტომბერი



2022 წლის 27 დეკემბერი





## 5. მთავარი ტაძრის მკლავების კამარის კედლის მხატვრობის მდგომარეობის მონიტორინგი

### 5.1 დასავლეთი მკლავი

სამხრეთი კედელი  
ფებთა ბანის სცენა

2021 წლის 16 აგვისტოს ისრებით მითითებულ მონაკვეთებში ფიქსირდება ფერწერული ფენის მძიმე დაზიანებები: აქერცვლა, გაფხვიერება, გამომარილება. 2022 წლის 31 ოქტომბრის მონაცემებით ფერწერული ფენის დიდი მონაკვეთებია დაკარგული. 2022 წლის 31 ოქტომბერსა და 27 დეკემბერს შორის თვალისათვის ხილული ცვლილება არ შეინიშნება. ფიქსირდება მხოლოდ ინკრუსტირებული მყარი მარილები იხ. წითელი ისარი.

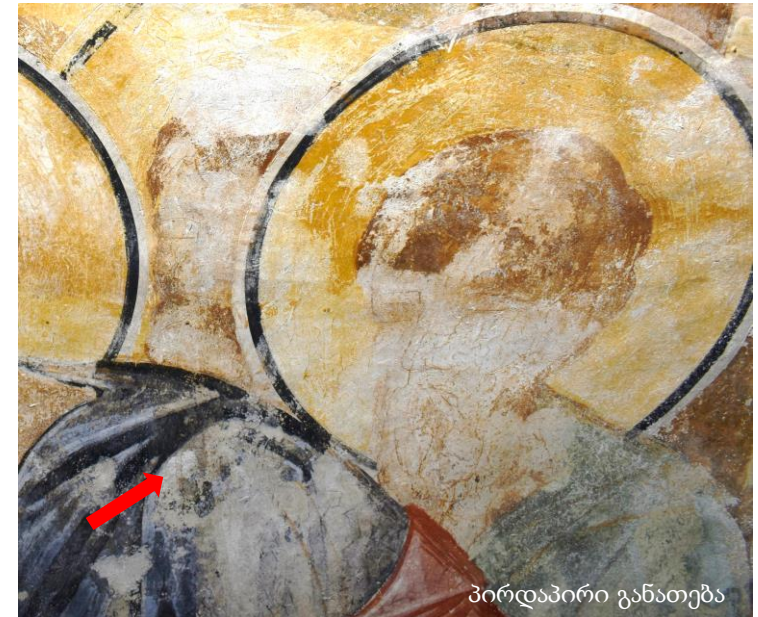
2021 წლის 16 აგვისტო



2022 წლის 31 ოქტომბერი



2022 წლის 27 დეკემბერი





## 5. მთავარი ტაძრის მკლავების კამარის კედლის მხატვრობის მდგომარეობის მონიტორინგი

### 5.1 დასავლეთი მკლავი

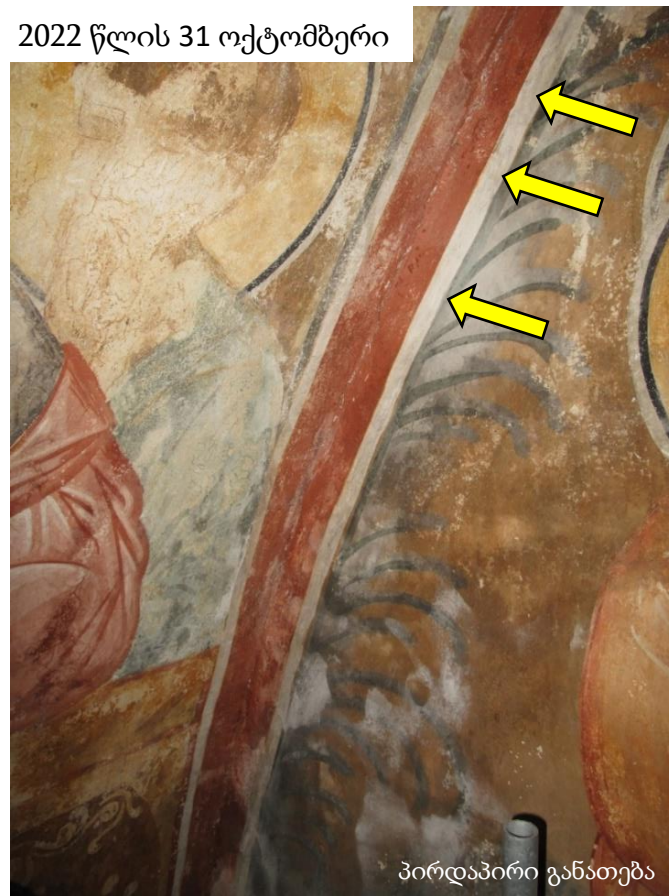
სამხრეთ-დასავლეთი კუთხე  
ფეხთა ბანის სცენა

2021 წლის 16 აგვისტოს ისრებით მითითებულ მონაკვეთებში ფიქსირდება ბიოლოგიური დაზიანებები შავი ნადების სახით. 2022 წლის 31 ოქტომბრის მონაცემებით ბიოლოგიური ნადები მოცილებულია. 2022 წლის 31 ოქტომბერსა და 27 დეკემბერს შორის თვალისათვის ხილული ცვლილება არ შეინიშნება.

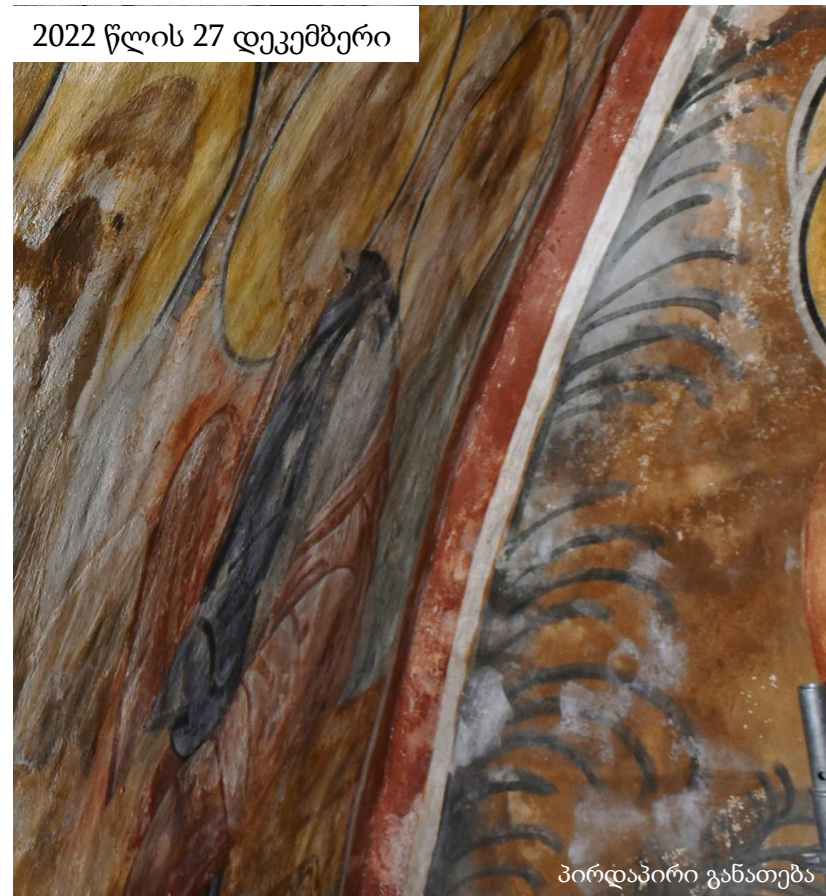
2021 წლის 16 აგვისტო



2022 წლის 31 ოქტომბერი



2022 წლის 27 დეკემბერი





## 5. მთავარი ტაძრის მკლავების კამარის კედლის მხატვრობის მდგომარეობის მონიტორინგი

### 5.1 დასავლეთი მკლავი

სამხრეთი კედელი  
საიდუმლო სერობის სცენა

2021 წლის 16 აგვისტოს შემდგომ მდგომარეობა მკვეთრად შეცვლილა. 2022 წლის 31 ოქტომბერის ვიზუალური დაკვირვებით ფერწერული ფენის დანაკარგი დიდია. 31 ოქტომბრის მონაცემებით ზედაპირზე ინკრუსტირებულ მყარ მარილთან ერთად დაფიქსირდა ფაფუკი (ახლადგამოკრისტალეზებული) მარილის ფენა, რომელიც 2022 წლის 27 დეკემბერს ვიზუალურად აღარ შეიმჩნეოდა. **მხატვრობის ზედაპირზე გამოკრისტალეზებული მარილი შემცირებულია. მეტიც, ვლინდება ფერწერული ფენის ახალი ანაქერცლები და დაკარგულია ფერწერული ფენის ფრაგმენტები. დაზიანება აქტიურია.**

2021 წლის 16 აგვისტო



2022 წლის 31 ოქტომბერი



2022 წლის 31 ოქტომბერი



2022 წლის 27 დეკემბერი



2022 წლის 27 დეკემბერი





## 5. მთავარი ტაძრის მკლავების კამარის კედლის მხატვრობის მდგომარეობის მონიტორინგი

### 5.1 დასავლეთი მკლავი

სამხრეთი კედელი  
საიდუმლო სერობის სცენა

2022 წლის 31 ოქტომბერი



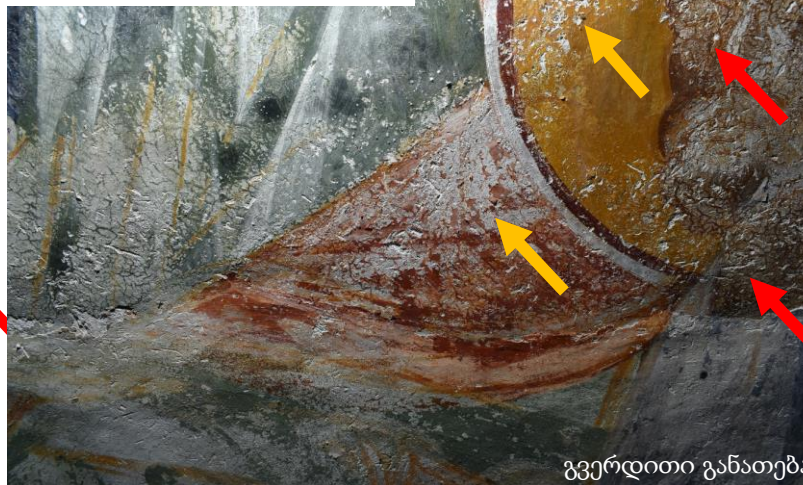
2022 წლის 27 დეკემბერი



2022 წლის 31 ოქტომბერი



2022 წლის 31 ოქტომბერი



2022 წლის 31 ოქტომბრის მონაცემებით ზედაპირზე ინკრუსტირებულ მყარ მარილთან ერთად დაფიქსირდა ფაფუკი (ახლადგამოკრისტალეზული) მარილის ფენა, რომელიც 2022 წლის 27 დეკემბერს ვიზუალურად აღარ შეიმჩნეოდა. მხატვრობის ზედაპირზე გამოკრისტალეზული მარილი შემცირებულია (იხ. წითელი ისრები). მეტიც, ვლინდება ფერწერული ფენის ახალი ანაქერცლები და დაკარგულია ფერწერული ფენის ფრაგმენტები. (იხ. ყვითელი ისრები) დაზიანება აქტიურია.



## 5. მთავარი ტაძრის მკლავების კამარის კედლის მხატვრობის მდგომარეობის მონიტორინგი

### 5.1 დასავლეთი მკლავი

სამხრეთი კედელი  
საიდუმლო სერობის სცენა

2022 წლის ოქტომბერ-დეკემბრის მონიტორინგის ფარგლებში დაკვირვებები გაკეთდა ახალ შეკეთებებზე - ქიმებზე. მონიტორინგის დროს დასავლეთი მკლავის სამხრეთი კედლის საიდუმლო სერობის სცენის ლოკალურ მონაკვეთზე დაფიქსირდა 2021-22 წელს განხორციელებული კიდის გამაგრების გამუქება, რაც სტრუქტურაში ტენის შესაძლო არსებობაზე მიუთითებს.





## 5. მთავარი ტაძრის მკლავების კამარის კედლის მხატვრობის მდგომარეობის მონიტორინგი

### 5.1 დასავლეთი მკლავი

სამხრეთი კედელი  
საიდუმლო სერობის სცენა

2022 წლის 31 ოქტომბერი



2022 წლის 27 დეკემბერი



აღნიშნული მონაკვეთი ხასიათდება ფერწერული ფენის აქერცვლითა და ინკრუსტირებული მყარი გამომარელებით (იხ. ისრები). 2022 წლის 31 ოქტომბრისა და 27 დეკემბრის მონიტორინგის ფარგლებში მოცემულ მონაკვეთზე ცვლილება არ დაფიქსირდა.



## 5. მთავარი ტაძრის მკლავების კამარის კედლის მხატვრობის მდგომარეობის მონიტორინგი

### 5.1 დასავლეთი მკლავი

#### კამარა

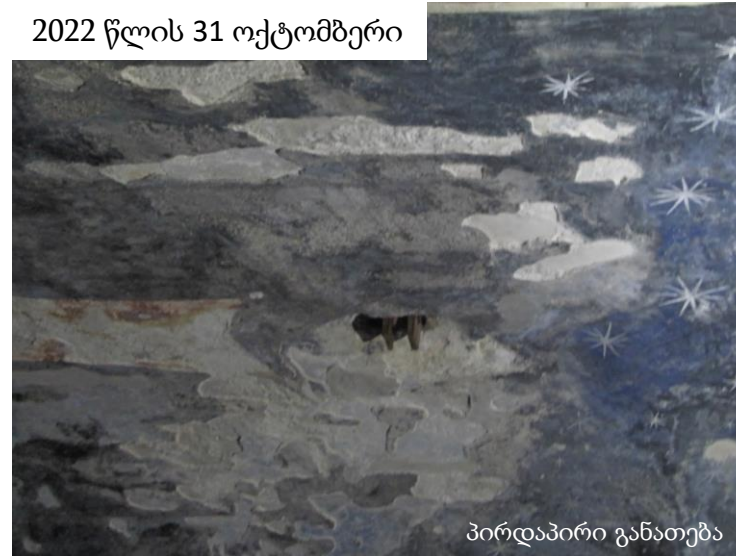
2021 წლის 16 აგვისტოს მდგომარეობით კამარაზე ფიქსირდება გამომარილება, ფერწერული ფენის აქერცვლა-გაფხვიერება, წინა პერიოდის შეკეთებების დაზიანებები. 2022 წლის 31 ოქტომბრის მდგომარეობით სრულად მოხსნილია მარილის ნადები, მოხსნილია წინა პერიოდის შეკეთებები და ნაწილობრივ ჩანაცვლებულია ახალი შევსებებით.

2022 წლის 31 ოქტომბერსა და 27 დეკემბერს თვალთ ხილული ვიზუალური ცვლილება არ დაფიქსირებულა.

2021 წლის 16 აგვისტო



2022 წლის 31 ოქტომბერი



2022 წლის 27 დეკემბერი





## 5. მთავარი ტაძრის მკლავების კამარის კედლის მხატვრობის მდგომარეობის მონიტორინგი

### 5.1 დასავლეთი მკლავი დასავლეთი კედელი

2022 წლის 31 ოქტომბერს მდგომარეობით, დასავლეთი მკლავის დასავლეთ კედელზე ვხვდებით ახალი (2021-22) საკონსერვაციო შევსებებს, რომელთა ზედაპირზეც ვაწყდებით როგორც მყარ, ისე ფაფუკი გამომარჩელების მაგალითებს.

2022 წლის 31 ოქტომბერსა და 27 დეკემბრის მდგომარეობით მარილის ფენის თვალისათვის ხილული ცვლილება არ ფიქსირდება.

2022 წლის 31 ოქტომბერი



2022 წლის 31 ოქტომბერი



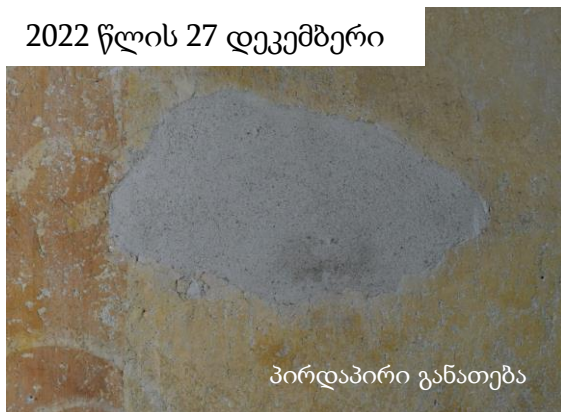
2022 წლის 31 ოქტომბერი



2022 წლის 31 ოქტომბერი



2022 წლის 27 დეკემბერი



2022 წლის 27 დეკემბერი



2022 წლის 27 დეკემბერი



2022 წლის 27 დეკემბერი





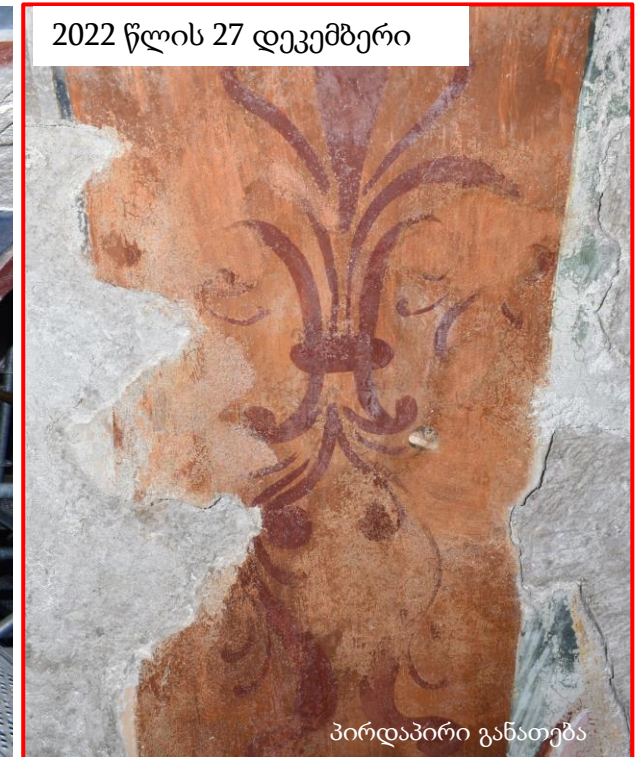
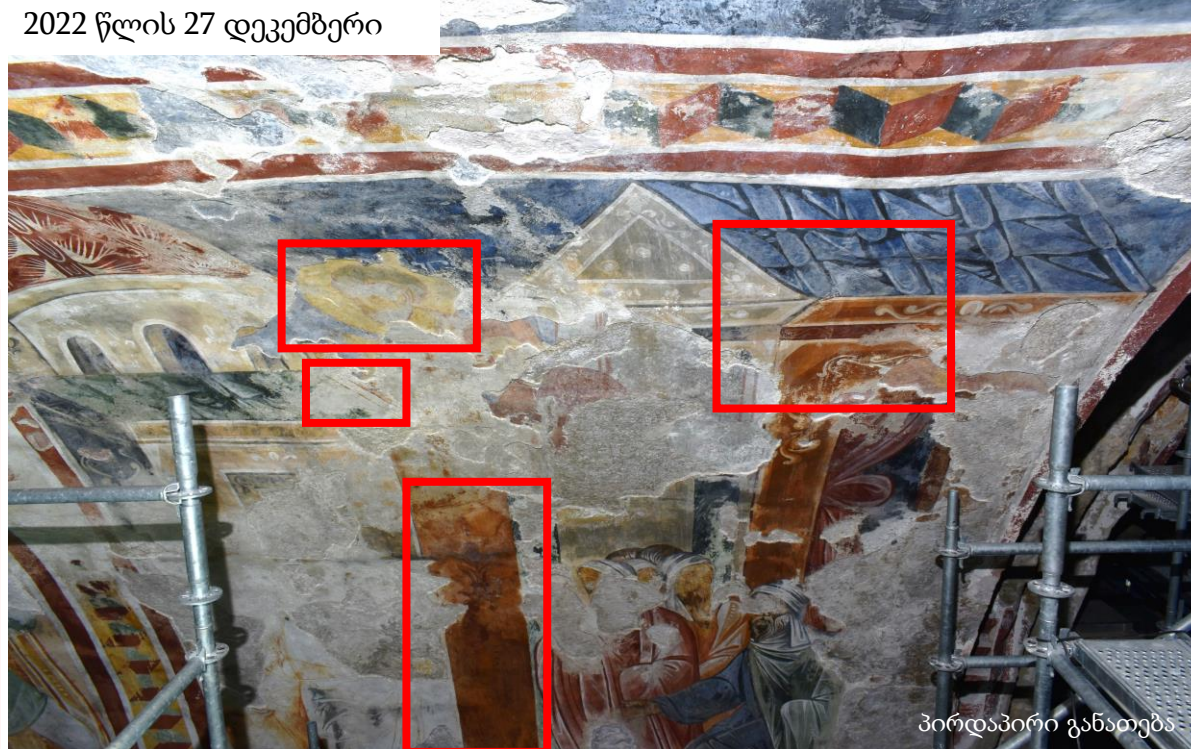
## 5. მთავარი ტაძრის მკლავების კამარის კედლის მხატვრობის მდგომარეობის მონიტორინგი

### 5.1 დასავლეთი მკლავი

ჩრდილოეთი კედელი  
სცენა - ქრისტე კაიფასთან

2022 წლის 31 ოქტომბერს დასავლეთ მკლავის ჩრდილოეთ სცენაზე „ქრისტე კაიფასთან“, დაფიქსირდა საკონსერვაციო ჩარევები: ბველი შეკეთებების ახლით ჩანაცვლება, მარილების მოხსნა, გამაგრებები და მხატვრობის ტონირება-რეკონსტრუქციის მაგალითები (იხ. წითელ ჩარჩოში მონიშნული დეტალები).

2022 წლის 31 დეკემბრის მდგომარეობით, რეკონსტრუქციის ადგილებთან ფიქსირდება შედარებით ახალი გამომარჩევა, ასევე გამომარჩევასთან ერთად სცენის სხვადასხვა ნაწილში ფერწერული ფენის აქერცვლაც გვხვდება (იხ. შემდეგი გვერდები),



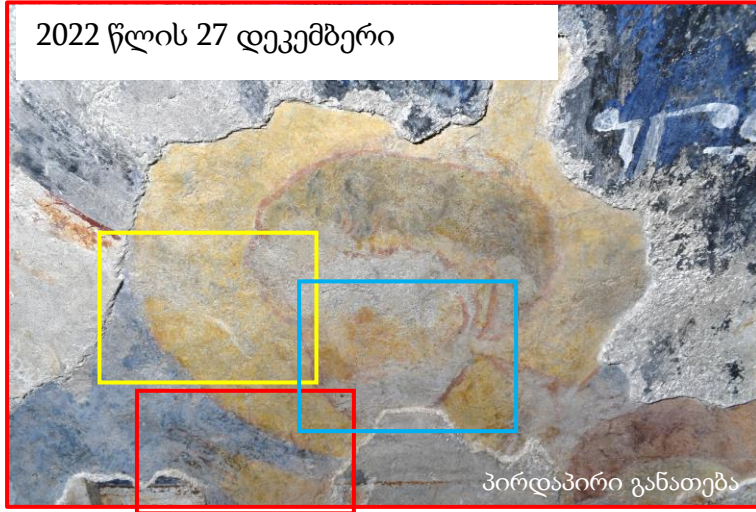


# 5. მთავარი ტაძრის მკლავების კამარის კედლის მხატვრობის მდგომარეობის მონიტორინგი

## 5.1 დასავლეთი მკლავი

ჩრდილოეთი კედელი  
სცენა - ქრისტე კაიფასთან

2022 წლის 31 ოქტომბერს დასავლეთ მკლავის ჩრდილოეთ სცენაზე „ქრისტე კაიფასთან“, დაფიქსირდა საკონსერვაციო ჩარევები: ბველი შეკეთებების ახლით ჩანაცვლება, მარილების მოხსნა, გამაგრებები და მხატვრობის ტონირება-რეკონსტრუქციის მაგალითები (იხ. ისრებით მითითებული მაგალითები).



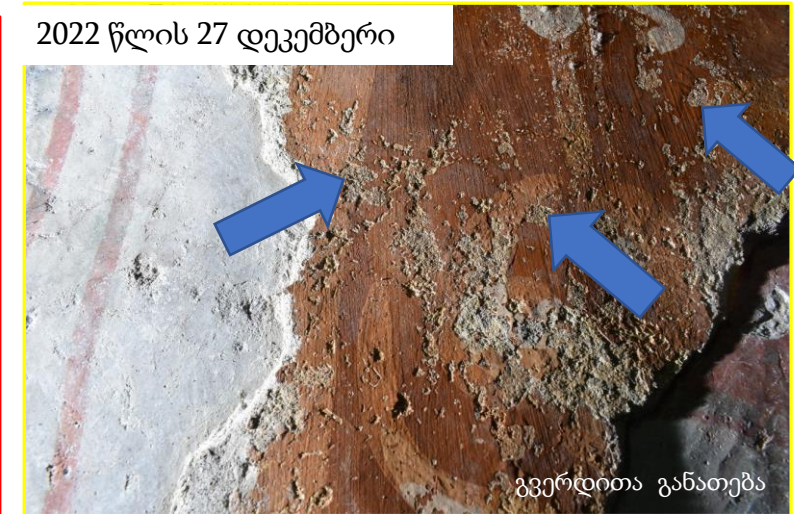


# 5. მთავარი ტაძრის მკლავების კამარის კედლის მხატვრობის მდგომარეობის მონიტორინგი

## 5.1 დასავლეთი მკლავი

ჩრდილოეთი კედელი  
სცენა - ქრისტე კაიფასთან

2022 წლის 31 ოქტომბერს დასავლეთ მკლავის ჩრდილოეთ სცენაზე „ქრისტე კაიფასთან“, დაფიქსირდა საკონსერვაციო ჩარევები: ბველი შეკეთებების ახლით ჩანაცვლება, მარილების მოხსნა, გამაგრებები და მხატვრობის ტონირება-რეკონსტრუქციის მაგალითები (იხ. ისრებით მითითებული მაგალითები).





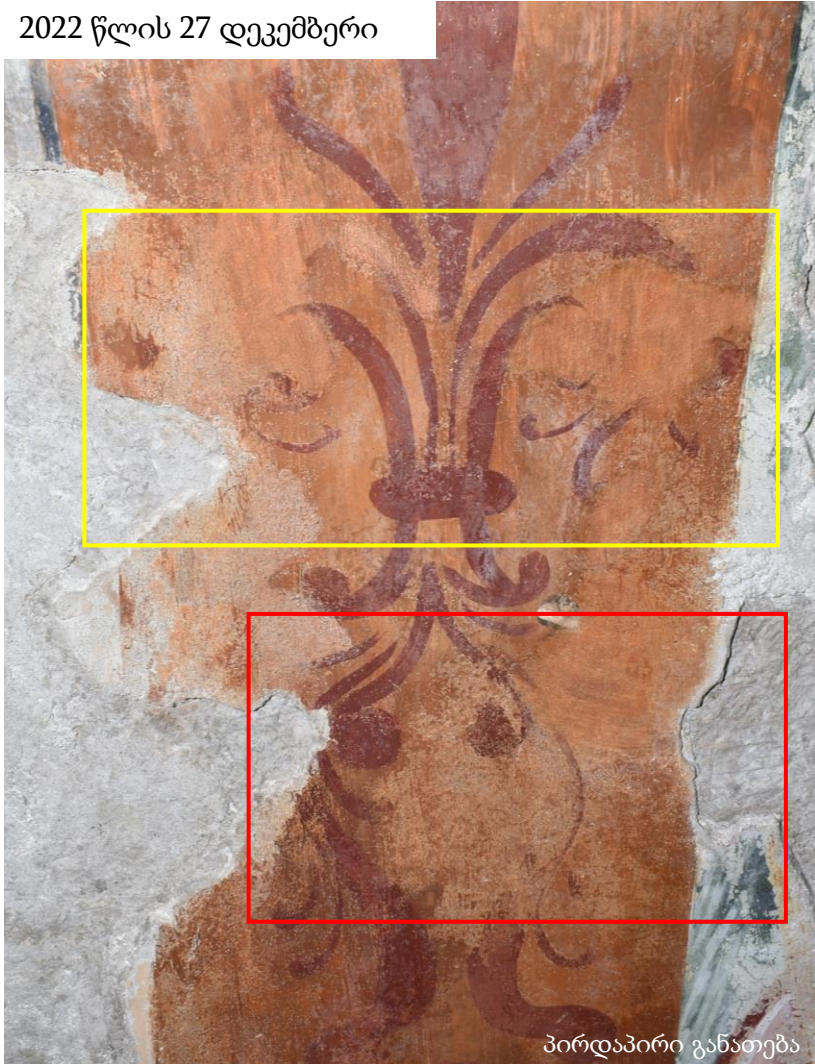
# 5. მთავარი ტაძრის მკლავების კამარის კედლის მხატვრობის მდგომარეობის მონიტორინგი

## 5.1 დასავლეთი მკლავი

ჩრდილოეთი კედელი  
სცენა - ქრისტე კაიფასთან

2022 წლის 31 ოქტომბერს დასავლეთ მკლავის ჩრდილოეთ სცენაზე „ქრისტე კაიფასთან„ დაფიქსირდა საკონსერვაციო ჩარევები: ძველი შეკეთებების ახლით ჩანაცვლება, მარილების მოხსნა, გამაგრებები და მხატვრობის ტონირება-რეკონსტრუქციის მაგალითები (იხ. ისრებით მითითებული მაგალითები).

2022 წლის 27 დეკემბერი



2022 წლის 27 დეკემბერი



2022 წლის 27 დეკემბერი



2022 წლის 27 დეკემბერი



2022 წლის 27 დეკემბერი



2022 წლის 27 დეკემბერი





# 5. მთავარი ტაძრის მკლავების კამარის კედლის მხატვრობის მდგომარეობის მონიტორინგი

## 5.1 დასავლეთი მკლავი

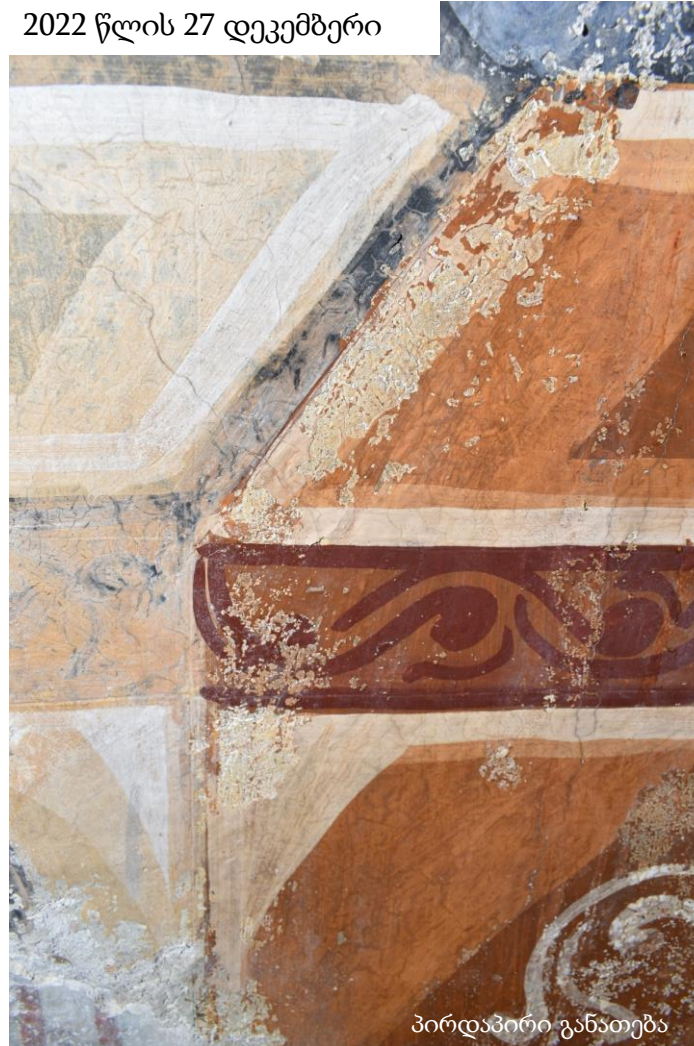
ჩრდილოეთი კედელი  
სცენა - ქრისტე კაიფასთან

2022 წლის 31 დეკემბრის მდგომარეობით, რეკონსტრუქციის ადგილებთან ფიქსირდება შედარებით ახალი გამომარლება, ასევე გამომარლებასთან ერთად სცენის სხვადასხვა ნაწილში ფერწერული ფენების აქერცვლაც გვხვდება (იხ. ისრები)

2022 წლის 27 დეკემბერი



2022 წლის 27 დეკემბერი



2022 წლის 27 დეკემბერი



2022 წლის 27 დეკემბერი





## 5. მთავარი ტაძრის მკლავების კამარის კედლის მხატვრობის მდგომარეობის მონიტორინგი

### 5.1 დასავლეთი მკლავი

ჩრდილოეთი კედელი  
სცენა - ქრისტე კაიფასთან

2022 წლის 27 დეკემბერი



2022 წლის 27 დეკემბერი



პირდაპირი განათება

2022 წლის 27 დეკემბერი



პირდაპირი განათება

2022 წლის 27 დეკემბერი



გვერდითი განათება

2022 წლის 27 დეკემბერი



გვერდითი განათება

2022 წლის 31 დეკემბრის მდგომარეობით, რეკონსტრუქციის ადგილებთან ფიქსირდება შედარებით ახალი გამომარლება, ასევე გამომარლებასთან ერთად სცენის სხვადასხვა ნაწილში ფერწერული ფენების აქერცვლაც გვხვდება.



## 5. მთავარი ტაძრის მკლავების კამარის კედლის მხატვრობის მდგომარეობის მონიტორინგი

### 5.2 ჩრდილოეთი მკლავი

კამარა  
ცენტრალური სცენა

2021 წლის 16 აგვისტოს მდგომარეობით (იხ. ისრები) მონიშნულ მონაკვეთზე აღინიშნება ფერწერული ფენის აქერცვლა და გამომარტობა. 2022 წლის 31 ოქტომბრის მონაცემებით სუსტი კავშირის მქონე ფერწერული ფენის დიდი ფრაგმენტები დაკარგული იყო, ასევე მოხსნილია მარილის ნადები.

2022 წლის 27 დეკემბრის მონაცემებით, აღნიშნულ მონაკვეთზე 31 ოქტომბრის შემდგომ თვალთ ხილული ცვლილება არ შეინიშნება., აღინიშნება მხოლოდ **ფერწერული ფენის გაფხვიერება.**



2021 წლის ფოტოებზე ნათლად ჩანს მხატვრობის დაზიანებული ზედაპირი, მარილის ნადები და ფერის ფენა, რომელთაც კავშირი დაკარგული აქვთ ზედაპირთან. 2022 წლის ფოტოებზე აღნიშნული დაზიანებები აღარ განირჩევა.

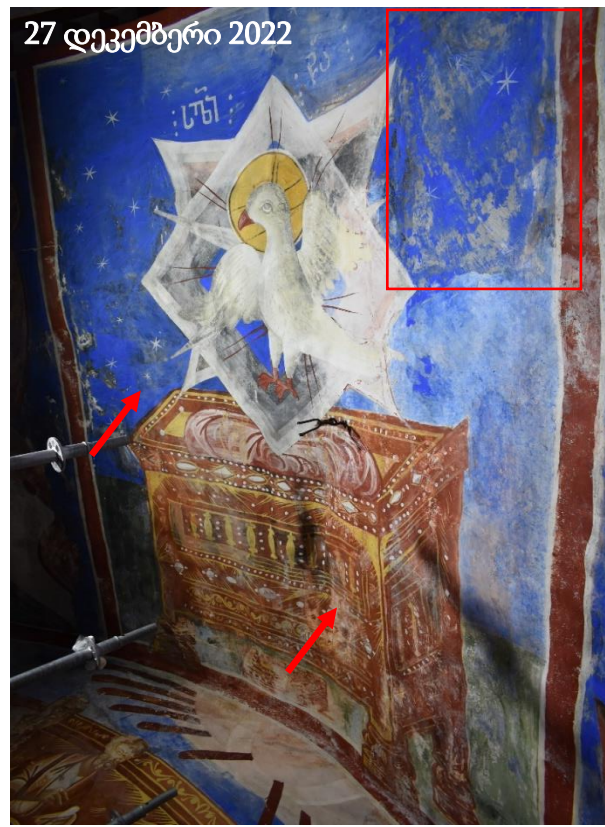


## 5. მთავარი ტაძრის მკლავების კამარის კედლის მხატვრობის მდგომარეობის მონიტორინგი

### 5.2 ჩრდილოეთი მკლავი

კამარა  
ცენტრალური სცენა

2021 წლის 16 აგვისტოს მდგომარეობით მონიშნულ მონაკვეთზე ჯერ კიდევ განიხილავა ლურჯი ფონი. 2022 წლის 31 ოქტომბრის მონაცემებით ფერწერულ ფენის დიდი დანაკარგია. 2022 წლის 27 დეკემბრის მონაცემებით, აღნიშნულ მონაკვეთზე 31 ოქტომბრის შემდგომ თვალთ ხილული ცვლილება არ შეინიშნება.



ფერწერული ფენის დანაკარგი



## 5. მთავარი ტაძრის მკლავების კამარის კედლის მხატვრობის მდგომარეობის მონიტორინგი

### 5.2 ჩრდილოეთი მკლავი

აღმოსავლეთი კედელი  
ლაზარეს აღდგინება

ჩრდილოეთის მკლავის ზედა რეგისტრის კედლის მხატვრობის მდგომარეობა მძიმეა თუმცა სტაბილური, კომპოზიციის ქვედა ნაწილის დიდი მონაკვეთი დაფარულია **მარილის ინკრუსტარებული ფენით**, შეიმჩნევა მარილის **ნაფიფქიც (თუმცა არა ახალი)**. დაზიანებული ფერის და ნალესობის ფენა.

16 აგვისტო 2021



27 დეკემბერი 2022





# 5. მთავარი ტაძრის მკლავების კამარის კედლის მხატვრობის მდგომარეობის მონიტორინგი

## 5.2 ჩრდილოეთი მკლავი

დაზიანების ტიპი: გამომარილება, ფერისა და ნალესობის ფენების დანაკარგი, გაფხვიერება და აქერცვლა

აღმოსავლეთი კედელი  
ლაზარეს აღდგინება

კამარის აღმოსავლეთი მხარე



ზემოთ: ფოტოზე აღინიშნება მარილის სქელი ნადები, ფერწერული ფენის გაფხვიერება და აქერცვლა



ზემოთ: ფოტოზე აღინიშნება მარილის ფაფუკი და ძლიერ გამყარებული კრისტალები, ნალესობის ფენის გაფხვიერება და დანაკარგები/ამოტეხვები

ზემოთ: ფოტოზე აღინიშნება მარილის ფაფუკი და ძლიერ გამყარებული კრისტალები, ფერწერული ფენის გაფხვიერება, აქერცვლა და დანაკარგები



## 5. მთავარი ტაძრის მკლავების კამარის კედლის მხატვრობის მდგომარეობის მონიტორინგი

### 5.2 ჩრდილოეთი მკლავი

დასავლეთი კედელი  
მირქმა

2022 წლის 31 ოქტომბრისა და 27 დეკემბრის მონიტორინგის მიხედვით ჩრდილოეთი მკლავის მირქმის სცენაზე ფიქსირდება მარილის მოხსნის, ფერწერული და ნალესობის ფენების გამაგრება. 2022 წლის 31 დეკემბრის შემდეგ მდგომარეობის თვალთ ხილული მკვეთრი გაუარესება ან ცვლილება არ შეინიშნება. თუმცა ზოგიერთ მონაკვეთში, მცირე არეალებზე ვლინდება **ზედაპირული ახალი გამომარილებები (გამომარილების პროცესი აქტიურ ფაზაშია).**



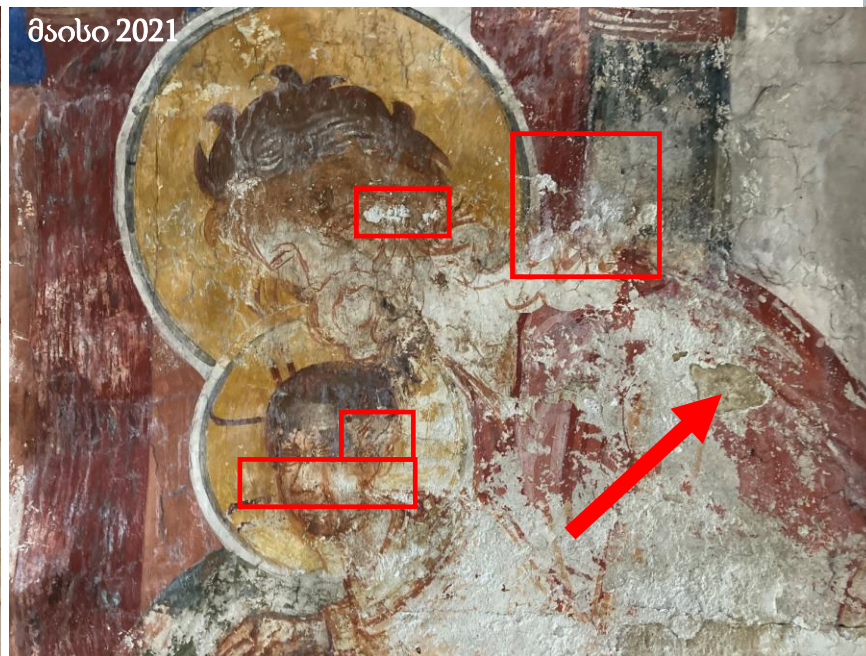


# 5. მთავარი ტაძრის მკლავების კამარის დონის კედლის მხატვრობის მდგომარეობის მონიტორინგი

## 5.2 ჩრდილოეთი მკლავი

დასავლეთი კედელი  
მირქმა

2019 წლის შემდგომ მოცემული მონაკვეთის მდგომარეობა მკვეთრად გაუარესდა. 2021 წლის მაისში ფიქსირდება ახალი გამომარილებები, ფერწერული ფენისა და ნალესობის აქერცვლა-გაფხვიერება და დაკარგვა. 2022 წლის 31 ოქტომბერის მდგომარეობით გაკეთებულია ფერწერული ფენის და ნალესობის გამაგრებები. 2022 წლის 27 დეკემბერს თვალთ ხილული ცვლილება არ შეინიშნება



2019 წლის შემდგომ მნიშვნელოვნად გაუარესებულია მდგომარეობა აღინიშნება ფერის ფენის დანაკარი, გამომარილებ განშრევა, გაფხვიერება



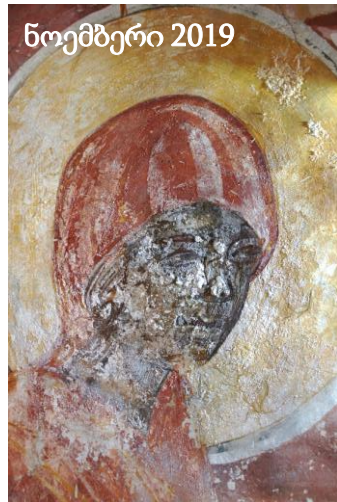
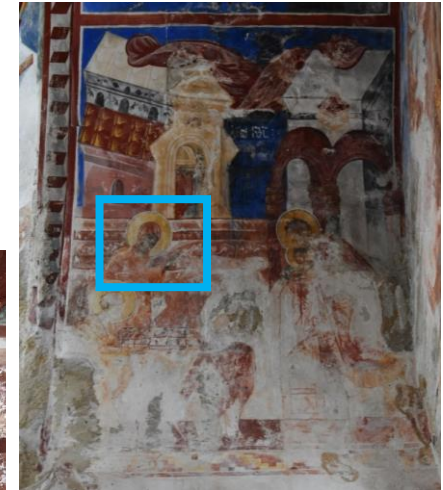


# 5. მთავარი ტაძრის მკლავების კამარის კედლის მხატვრობის მდგომარეობის მონიტორინგი

## 5.2 ჩრდილოეთი მკლავი

დასავლეთი კედელი  
მირქმა

2019 წლის შემდგომ მოცემული მონაკვეთის მდგომარეობა **მკვეთრად გაუარესდა**. 2021 წლის მაისში ფიქსირდება ახალი გამომარჩილებები, ფერწერული ფენის აქერცვლა-გაფხვიერება და დაკარგვა. 2022 წლის 31 ოქტომბერის მდგომარეობით **გაკეთებულია ფერწერული ფენის და ნალესობის გამაგრებები**. 2022 წლის 27 დეკემბერს წერტილოვანი ფერწერული ფენის ანაქერცლი ფიქსირდება.



ნოემბერი 2019

ნოემბერი 2019  
გადაუდებელი  
საკონსერვაციო  
ჩარევამდე



ნოემბერი 2019

ნოემბერი 2019  
გადაუდებელი  
საკონსერვაციო  
ჩარევის შემდგომ



მაისი 2021



31 ოქტომბერი 2022

პირდაპირი განათება



27 დეკემბერი 2022

პირდაპირი განათება



27 დეკემბერი 2022

გვერდითა განათება



# 5. მთავარი ტაძრის მკვლავების კამარის კედლის მხატვრობის მდგომარეობის მონიტორინგი

## 5.2 ჩრდილოეთი მკლავი

დასავლეთი კედელი  
მირქმა

2022 წლის 31 ოქტომბერსა და 27 დეკემბერს მირქმის სცენაზე **ახლადგამოკრისტალეული მარილის ადგილები დაფიქსირდა**, რომელთა მონიტორინგიც უნდა გაგრძელდეს.





## 5. მთავარი ტაძრის მკლავების კამარის კედლის მხატვრობის მდგომარეობის მონიტორინგი

### 5.3 აღმოსავლეთი მკლავი

2020 წლის 19 ივნისი



2022 წლის 27 დეკემბერი



2020-21 წლის ვიზიტებისა და ფოტოდოკუმენტაციის, ასევე 2022 წლის 31 ოქტომბრისა და 27 დეკემბრის მონიტორინგის დროს განხორციელებული დაკვირვებით ღვთისმშობლის პორტრეტის მარჯვენა ლაწვის მიმდებარედ, ისტორიული შეკეთებების ადგილებში ფერის ცვლილება - შეეთეთრება შეინიშნება. შეზღუდული წვდომიდან გამომდინარე დაზიანების ზუსტი ტიპის განსაზღვრა ვერ ხერხდება.

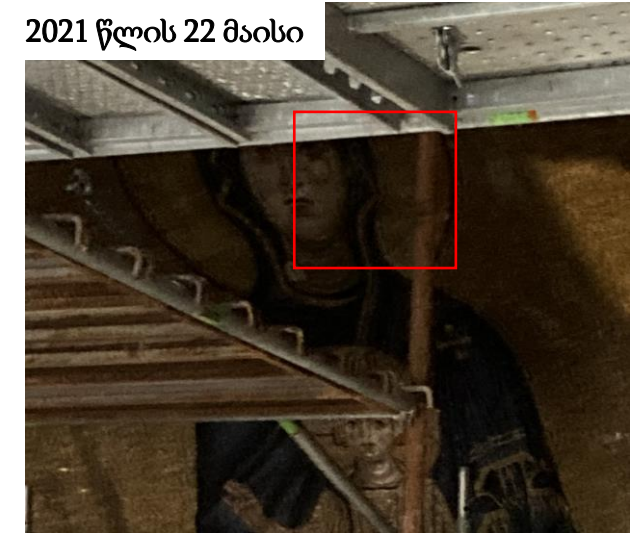
2020 წლის 19 ივნისი



2022 წლის 27 დეკემბერი



2021 წლის 22 მაისი





## 5. მთავარი ტაძრის მკლავების კამარის კედლის მხატვრობის მდგომარეობის მონიტორინგი

### 5.4 სამხრეთი მკლავი

კამარა  
ცენტრალური სცენა

2021 წლის 8 მარტის მდგომარეობით (იხ. ისრები) მონიშნულ მონაკვეთზე აღინიშნება ფერწერული ფენის აქერცვლა და გამომარილება. 2022 წლის 31 ოქტომბრის მონაცემებით სუსტი კავშირის მქონე ფერწერული ფენის დიდი ფრაგმენტები დაკარგული იყო, ასევე მოხსნილია მარილის ზედაპირული ნადები. მხატვრობაზე კვლავ რჩება ინკურსტირებული მყარი მარილის ფენა. 2022 წლის 27 დეკემბრის მონაცემებით, აღნიშნულ მონაკვეთზე 31 ოქტომბრის შემდგომ თვალთ ხილული ცვლილება არ შეინიშნება.





## 5. მთავარი ტაძრის მკლავების კამარის კედლის მხატვრობის მდგომარეობის მონიტორინგი

### 5.4 სამხრეთი მკლავი

კამარა  
ცენტრალური სცენა

სამხრეთი კამარის მოხატულობის გარკვეულ ფრაგმენტებზე გვერდითი განათებით ჩანს მარილის ჩამოყალიბებული სტრუქტურა, რაც გვაფიქრებინებს, რომ გამომარილების პროცესი არ არის ახალი და მიმდინარე.





## 5. მთავარი ტაძრის მკლავების კამარის კედლის მხატვრობის მდგომარეობის მონიტორინგი

### 5.4 სამხრეთი მკლავი

დასავლეთი კედელი  
ნათლისღება

2022 წლის 31 ოქტომბერისა და 27 დეკემბრის მონაცემებით დაზიანების თვალთ ხილული და ახალი კერები არ ვლინდება





# 5. მთავარი ტაძრის მკლავების კამარის კედლის მხატვრობის მდგომარეობის მონიტორინგი

## 5.4 სამხრეთი მკლავი

დასავლეთი კედელი  
ნათლისღება

გვერდითი განათებით  
დასავლეთ კედელზე ჩანს  
მარილის ჩამოყალიბებული  
სტრუქტურა, რაც მიუთითებს  
რომ ის არ უნდა იყოს ახალი ან /  
და მიმდინარე გამომარილების  
პროცესი





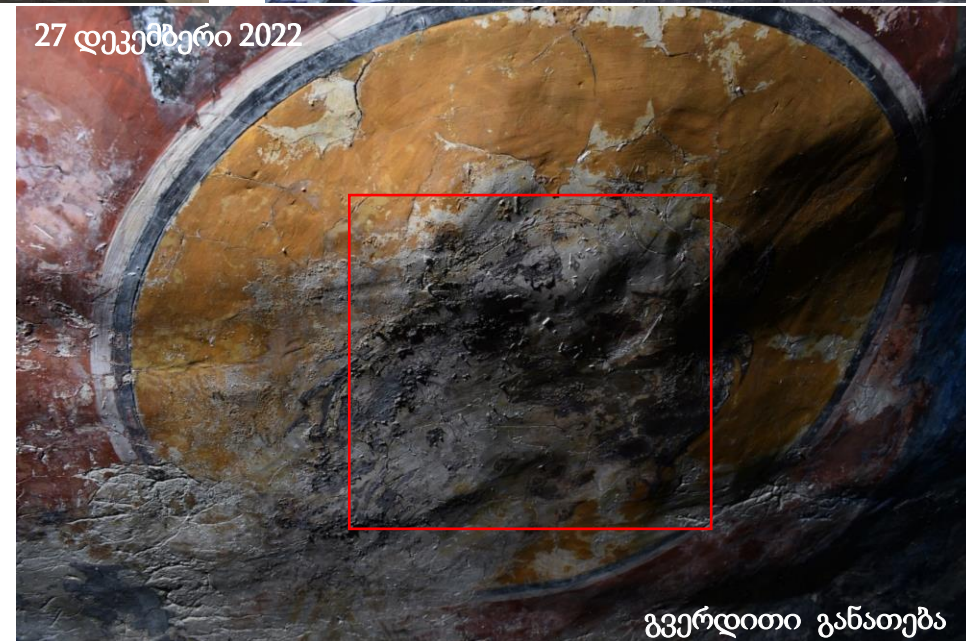
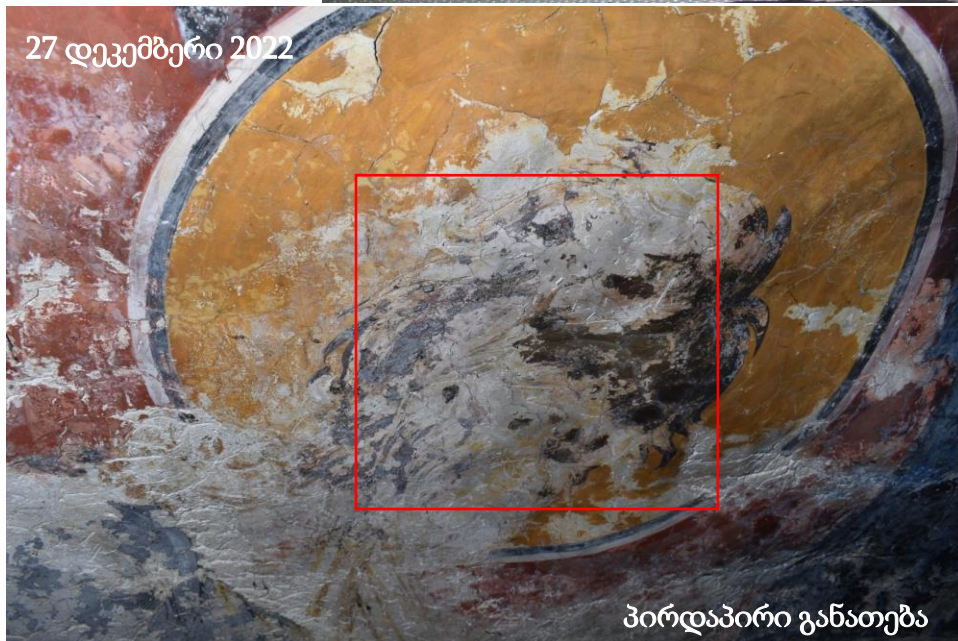
## 5. მთავარი ტაძრის მკლავების კამარის კედლის მხატვრობის მდგომარეობის მონიტორინგი

### 5.4 სამხრეთი მკლავი

დასავლეთი კედელი  
ხარება

2022 წლის 31 ოქტომბრისა და  
27 დეკემბრის მონიტორინგის  
მონაცემებით, ხარების  
სცენაზე თვალთ ხილული  
ცვლილება არ შეიმჩნევა.

სცენაზე ფიქსირდება  
ფერწერული ფენისა და  
ნალესობის დაზიანებები,  
რომლის მონიტორინგიც  
უნდა გაგრძელდეს.





## 5. მთავარი ტაძრის მკლავების კამარის კედლის მხატვრობის მდგომარეობის მონიტორინგი

### 5.5 აფრები

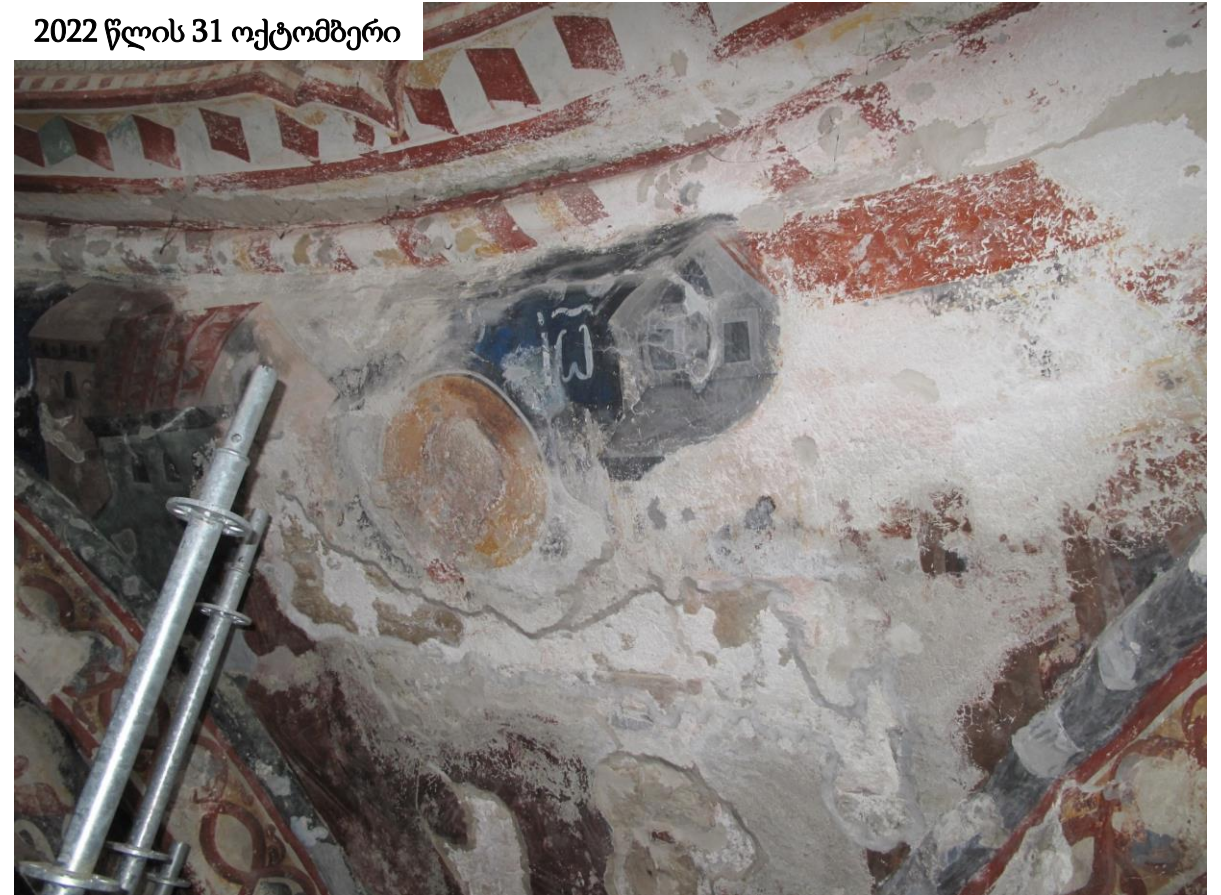
სამხრეთ-დასავლეთი

2022 წლის 31 ოქტომბრისა და 27 დეკემბრის მონიტორინგის მონაცემებით, სამხრეთ-დასავლეთ აფრაზე და მის მიმდებარედ თვალთ ხილული ცვლილება არ შეიმჩნევა., თუმცა უნდა აღინიშნოს, რომ აფრა კრიტიკულად დაზიანებულია.

2021 წლის 21 ივნისი



2022 წლის 31 ოქტომბერი





## 5. მთავარი ტაძრის მკლავების კამარის კედლის მხატვრობის მდგომარეობის მონიტორინგი

### 5.5 აფრები

სამხრეთ-დასავლეთი

2022 წლის 31 ოქტომბრისა და 27 დეკემბრის მონიტორინგის მონაცემებით, სამხრეთ-დასავლეთ აფრაზე და მის მიმდებარედ თვალთ ხილული ცვლილება არ შეიმჩნევა., თუმცა უნდა აღინიშნოს, რომ აფრა **კრიტიკულად დაზიანებულია. შენიშნება ნალესობის ფენის განშრევებები, გაფხვიერებები გამომარილებები.**

2022 წლის 31 ოქტომბერი



2022 წლის 27 დეკემბერი





## 5. მთავარი ტაძრის მკლავების კამარის კედლის მხატვრობის მდგომარეობის მონიტორინგი

### 5.5 აფრები

ჩრდილო-დასავლეთი

2022 წლის 31 ოქტომბრისა და 27 დეკემბრის მონიტორინგის მონაცემებით, ჩრდილო-დასავლეთ აფრაზე და მის მიმდებარედ თვალთ ხილული ცვლილება არ შეიმჩნევა., თუმცა უნდა აღინიშნოს, რომ აფრა კრიტიკულად დაზიანებულია. შენიშნება ნალესობის ფენის განშრევებები, გაფხვიერებები გამომარილებები.

2021 წლის 21 ივნისი



2022 წლის 31 ოქტომბერი



2022 წლის 27 დეკემბერი





## 5. მთავარი ტაძრის მკლავების კამარის კედლის მხატვრობის მდგომარეობის მონიტორინგი

### 5.5 აფრები

ჩრდილო-აღმოსავლეთი

2022 წლის 31 ოქტომბრისა და 27 დეკემბრის მონიტორინგის მონაცემებით, ჩრდილო-აღმოსავლეთ აფრაზე და მის მიმდებარედ თვალთ ხილული ცვლილება არ შეიმჩნევა.

2021 წლის 21 ივნისი



2022 წლის 31 ოქტომბერი



2022 წლის 27 დეკემბერი





## 5. მთავარი ტაძრის მკლავების კამარის კედლის მხატვრობის მდგომარეობის მონიტორინგი

### 5.5 აფრები

სამხრეთ-აღმოსავლეთი

2022 წლის 31 ოქტომბრისა და 27 დეკემბრის მონიტორინგის მონაცემებით, ჩრდილო-აღმოსავლეთ აფრაზე და მის მიმდებარედ თვალით ხილული ცვლილება არ შეიმჩნევა.

2021 წლის 21 ივნისი



2022 წლის 31 ოქტომბერი



2022 წლის 27 დეკემბერი





## მითითებული წყაროები

[1] Report on the Safeguarding and Conservation of Gelati Monastery World Heritage Site, Georgia' by Austin Nevin (Courtauld Institute of Art, London, UK), Sarah Staniforth (President Emeritus IIC, UK), Lorinda Wong (Getty Conservation Institute, USA), Francesca Piqué (University of Applied Sciences and Arts of Southern Switzerland (SUPSI), Switzerland), June 2022

[2] საქართველოს კულტურული მემკვიდრეობის დაცვის ეროვნული სააგენტოს სამუშაო ჯგუფის მივლინება მსოფლიო მემკვიდრეობის ძეგლზე „გელათის მონასტერი“ გეგმიური მონიტორინგის ანგარიში 16 აგვისტო, 2021 წელი

[3] გელათის სამონასტრო კომპლექსის ღვთისმშობლის შობის სახელობის ტაძრის კედლის მხატვრობის მდგომარეობის ანგარიში 4 სექტემბერი, 2021

[4] გელათის მონასტერი, ღვთისმშობლის შობის ტაძარი - ზამთრის, გაზაფხულისა და ზაფხულის სეზონზე გარემო პირობების მონიტორინგის ანალიზი (5.12.2020 - 18.09.2021) აპოლონ ქუთათელაძის სახელობის თბილისის სახელმწიფო სამხატვრო აკადემია, კონსერვაციის ცენტრი რესტავრაციის, ხელოვნების ისტორიისა და თეორიის ფაკულტეტი. ავტორი: მარიამ საღარაძე. 2021 წლის სექტემბერი

[5] ICOMOS საქართველოს ანგარიში „გელათის მონასტრის“ კონსერვაციულ მდგომარეობაზე 2020 წლის 31 ოქტომბერს საველე ვიზიტის ფარგლებში განხორციელებული კედლის მხატვრობის მონიტორინგის შედეგები

## გამოყენებული ინვენტარის აღწერა

1. ციფრული ფოტო აპარატი: Nikon D5600
2. განათების ხელოვნური წყარო: Yongnuo YN565EX II
3. ხელის ფანარი