

აღსრულების ეროვნული ბიურო NATIONAL BUREAU OF ENFORCEMENT

ქ. თბილისი, დ. აღმაშენებლის ხეივანი #99. / Tbilisi, D. Aghmashenebeli Alley, #99
ტელ/Tel: 2 749 649; email: info@nbe.gov.ge

www.nbe.gov.ge

ოქმი ფაქტების კონსტატაციის შესახებ

F21000028

ფაქტის დამდგენი:

რევაზი ძონენიძე

ფაქტის დადგენის დრო:

16.01.2021 17:00 -დან
16.01.2021 21:00 -მდე

ფაქტების კონსტატაციის საფუძველი:

გამცხაადებლის ქალბატონ თეა წულუკიანის განცხადება ფაქტის კონსტატაციის შესახებ.

დაინტერესებული მხარის სახელი და გვარი:

თეა წულუკიანი

დაინტერესებული მხარის საიდენტიფიკაციო კოდი:

1

ფაქტების კონსტატაციის ადგილი:

ტყიბულის მუნიციპალიტეტი, გელათის სამონასტრო კომპლექსი

გარემოება, რომლის დადგენაც არის მოთხოვნილი:

გთხოვთ 2021 წლის 16 იანვრიდან 18 იანვრამდე პერიოდში, ტყიბულის მუნიციპალიტეტში, გელათის სამონასტრო კომპლექსის ტერიტორიაზე განახორციელოთ ფაქტების კონსტატაცია. კერძოდ:

1. ღვთისმშობლის ტაძრის შესასვლელიდან მარცხენა და მარჯვენა მხარეს, სახურავზე მონყობილია დროებითი გადახურვის საწვიმარი ღარები მთელ სიგრძეზე, საიდანაც წვიმის დროს გადმოედინება ან ჟონავს წყალი. საჭიროა დასურათდეს და დაფიქსირდეს წვიმის შემთხვევაში საწვიმარი ღარიდან წყლის გადმოსვლის/ჟონვის ფაქტი, ასევე გაიზომოს საწვიმარი ღარის დიამეტრი;
2. ღვთისმშობლის ტაძრის ირგვლივ, დროებით გადახურვის კედლებზე დამონტაჟებულია პლასტმასის მილები, რომლებიც ეშვება ტაძრის კედლებზე და კედლების ძირში, მუხლის მეშვეობით, გამოშვებულია გარე პერიმეტრზე. საჭიროა და დასურათდეს ეს მილები და გაიზომოს რამდენ სანტრიმეტრზეა გამოშვებული მილი თითოეულ შემთხვევაში.
3. წყლისგან დაზიანებულია მე-11 მე-12 საუკუნის კედლის ქვები, რომელიც მდებარეობს ღვთისმშობლის ტაძრის შესასვლელიდან მარცხენა მხარეს. დაზიანებულ კედელზე მიზღვნილია დროებითი გადახურვის საწვიმარი ღარი, რომელიც ამ ადგილას ღიაა და კედლისკენ არის დახრილი. წვიმის დროს, წყალი პირდაპირ კედელზე მიედინება. საჭიროა დასურათდეს ეს ადგილი, დეტალურად აღინეროს საწვიმარი ღარისა და კედლის მდგომარეობა (მათ შორის, არის თუ არა კედელი სველი). წვიმის შემთხვევაში, ასევე უნდა დაფიქსირდეს კედელზე წყლის



2021 წლის 16 იანვარს 17:00 სთ-ზე განმცხადებლის ქალბატონ თეა წულუკიანის განცხადების საფუძველზე გამოვცხადდი ტყიბულის მუნიციპალიტეტში, სოფ. გელათში, სამონასტრო კომპლექსის ტერიტორიაზე ფაქტის კონსტატაციის მიზნით.

ქალბატონ თეა წულუკიანის მიერ, წარმოდგენილი განცხადების თანახმად, დაფიქსირდა ღვთისმშობლის შობის სახელობის ეკლესიის სამხრეთით, სამონასტრო კომპლექსში შესასვლელიდან მარცხენა მხარეს არსებული ერთ-ერთ კედელი, რომელზეც ფაქტის კონსტატაციის დროისათვის სხვადასხვა ადგილებში შეინიშნებოდა სისველე. (იხ. სურ 2-13) (იხ.ვიდეო ფაილი „MOV21D“ „MOV214“)

სურ.1



სურ.2



სურ. 3



სურ.4



სურ. 5



ტაძრის სამხრეთი მხარე, სადაც სახურავის კიდეზე არ შეინიშნება წყლის შემკრები ღარის არსებობა (იხ. სურათი 6-13) (იხ. ვიდეოფაილი „MOV21D“)

სურ.6



სურ.7



სურ.8



სურ.9



სურ.10



სურ.11



სურ.12



სურ.13



დაფიქსირდა N 14 სურათში ასახული ტაძრის სამხრეთ ნაწილზე (შესასვლელიდან მარცხენა მხარეს) დამაგრებული წყლის დარი. წითლად მონიშნულ ადგილზე, დარის დაბოლოების მხარე არის დახურული და მიმართული კედლისკენ. (იხ. სურ.14-16) (იხ. ვიდეოფაილი „MOV21C“). დაბოლოების მხარეს ქვედა მხრიდან მასზე შეინიშნება წყლის წვეთები. (იხ. სურ. 16-17) (იხ. ვიდეოფაილი “MOV214”). ასევე წყლის დარის გვერდზე მიმაგრებულ ფიცარზე შეინიშნება სისველე. (იხ. სურ 18) (იხ. ვიდეოფაილი “MOV214”). კედელზე ასევე შეინიშნება N 15 სურათზე წყლის დარის ქვემოთ არსებული ჩუქურთმის დაზიანება.

სურ.14



სურ.15



სურ.16



სურ.17.



სურ.18



გაიზომა N 19-20 სურათებში დაფიქსირებული წყლის ღარის სიღრმე და სიგანე. როგორც, სიღრმემ ასევე სიგანემ მიახლოებით 12 სანტიმეტრი შეადგინა.

სურ.19



სურ.20



დაფიქსირდა N 21 სურათში ასახული ტაძრის ჩრდილოეთ ნაწილზე (შესასვლელიდან მარჯვენა მხარეს) დამაგრებული წყლის ღარი და მისი კედლის მხარეს დაბოლოება. წყლის ღარი მიბჯენილია კედელზე, რომლის დაბოლოება დახურულია. (იხ. სურ.24) დაბოლოების მხარეს კედელზე შეინიშნება დაზიანება და მომწვანო ფერი. კედელზე დაბოლოების მხარეს ქვედა მხრიდან მასზე შეინიშნება წყლის წვეთები. (იხ. სურ. 23-24). ასევე წყლის ღარის გვერდზე მიმაგრებულ ფიცარზე შეინიშნება სისველე. (იხ. სურ 23) იხ. ვიდეოფაილი (MOV215.MOD; MOV216.MOD)

სურ. 21

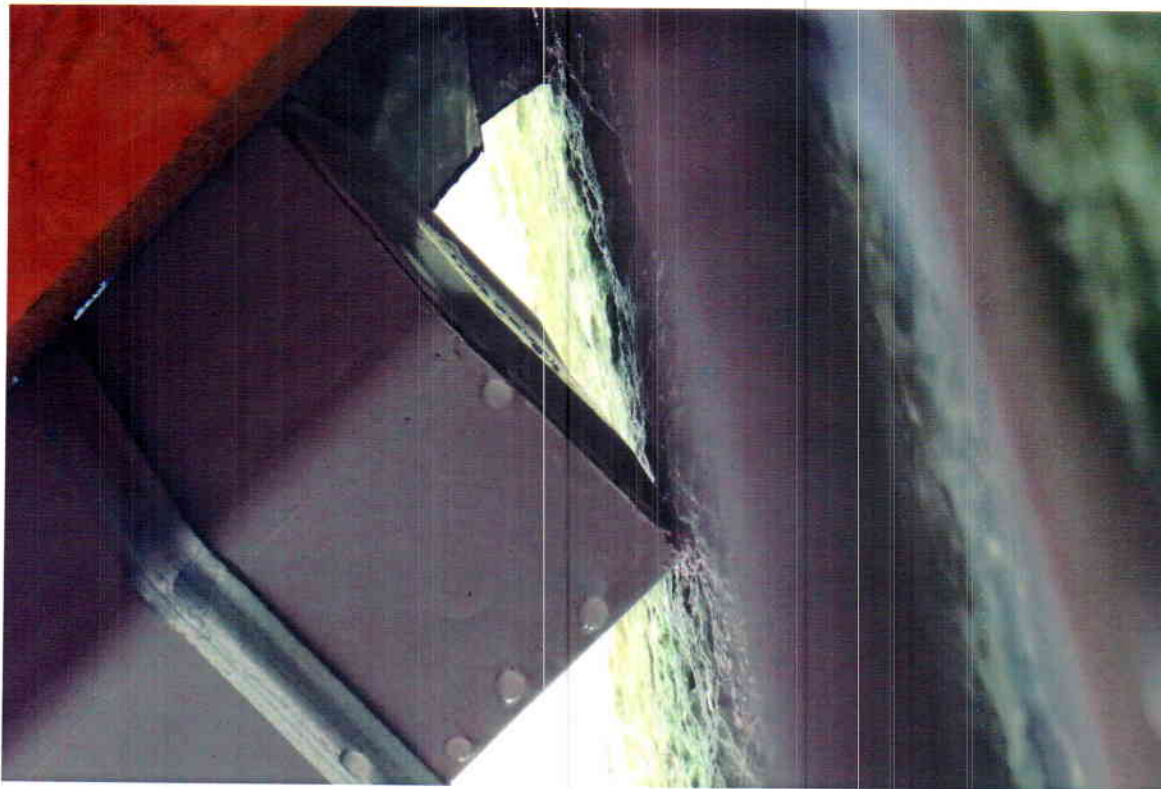


სურ. 22



სურ. 23





დაფიქსირდა ტაძრის ირგვლივ არსებული, ზედა მხრიდან დაშვებული საწვიმარი მილები, მათი დიამეტრი და დამაბოლოებელი მუხლის გამოშვების სიგრძე კედლიდან.

დაფიქსირებული საწვიმარი მილების დიამეტრი თანაბარია, რომელმაც შიდა მხრიდან მიახლოებით 7 სმ შეადგინა. (იხ. სურ. 26; 30;35;37;41;44;47;51;56;61)

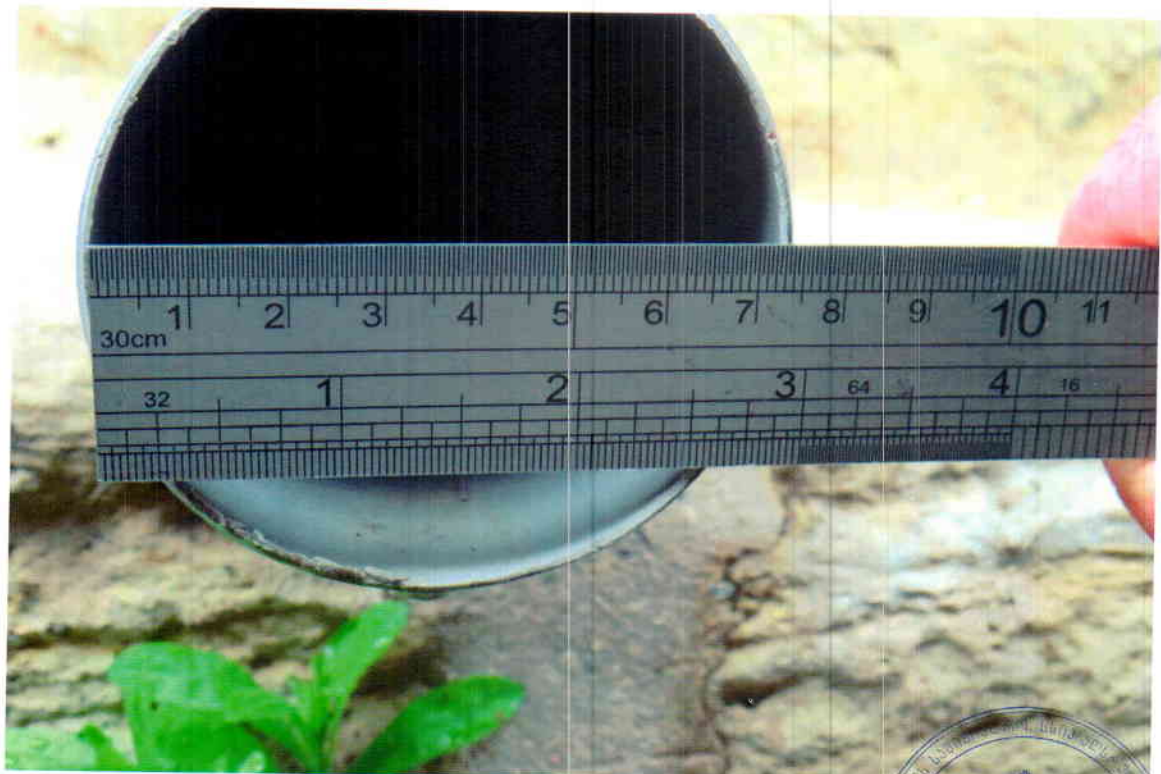
საწვიმარი მილების ნუმერაცია პირობითია



სურ.25



სურ.26



სურ.27



საწვიმარი მილის გამოშვების სიგრძე კედლის ქვედა მხრიდან მიახლოებით 12 სმ-ია (იხ. სურ. 28)

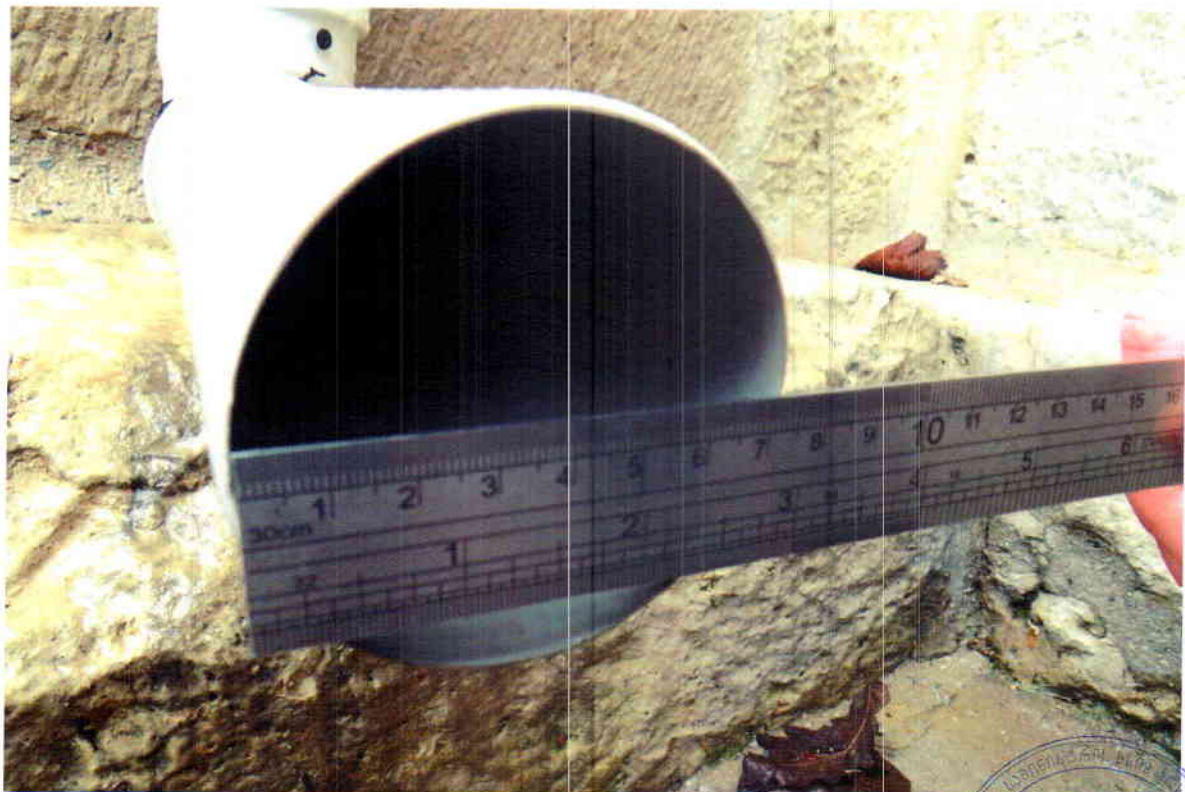
სურ.28



სურ.29

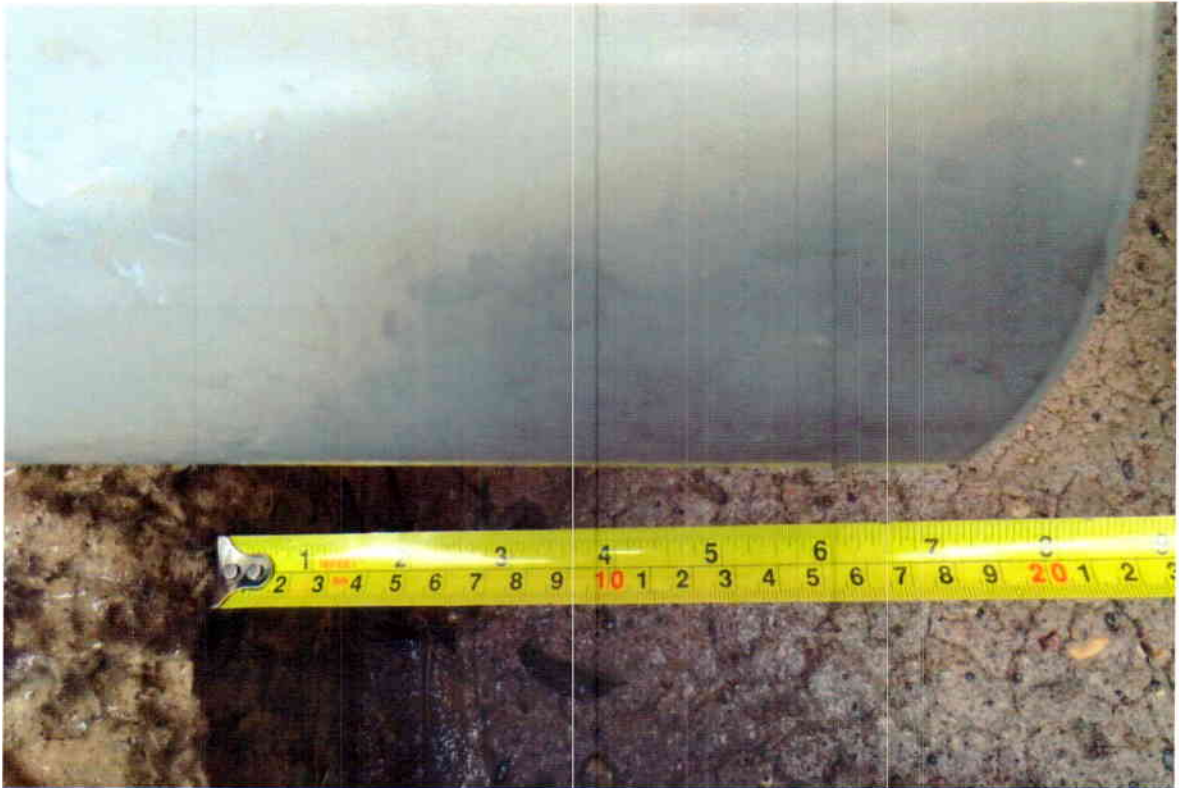


სურ.30



საწვიმარი მილის გამოშვების სიგრძე კედლის ქვედა მხრიდან მიახლოებით 18 სმ-ია (იხ. სურ. 31)

სურ.31

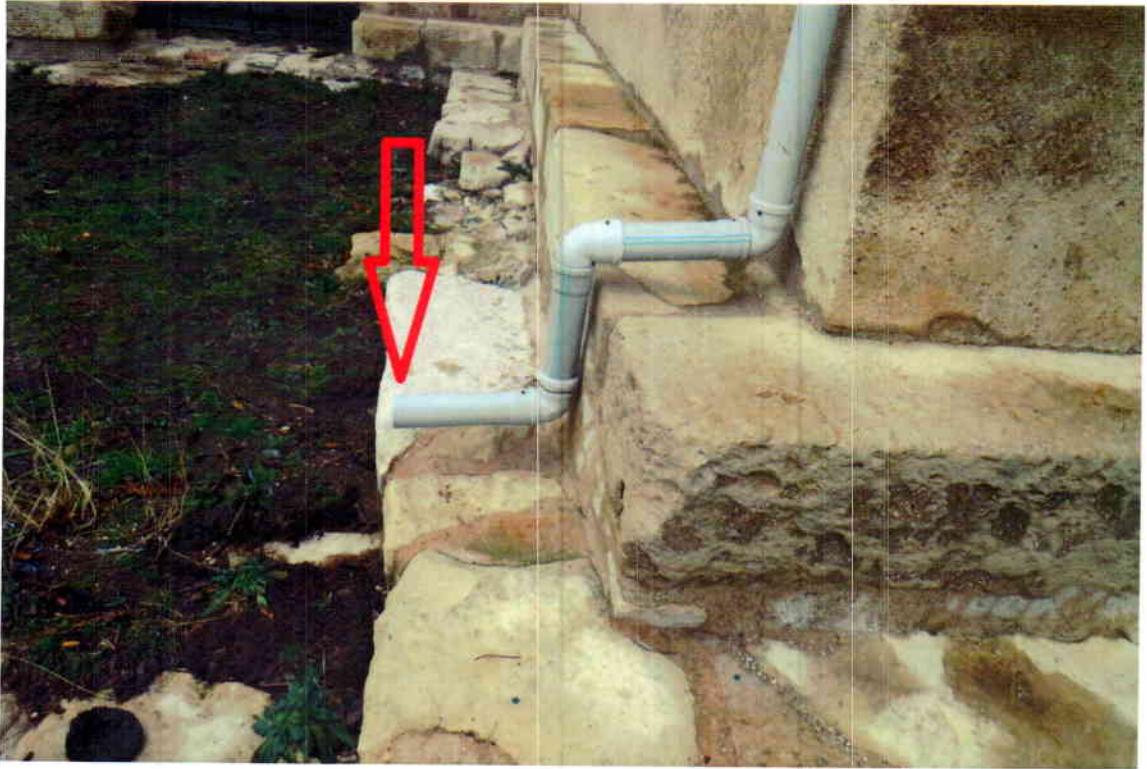


საწვიმარი მილი N 3. ტაძრის სამხრეთი და დასავლეთი კედლების შერთების ადგილი. (იხ. სურ.32-35)

სურ.32



სურ.33



სურ.34



სურ.35

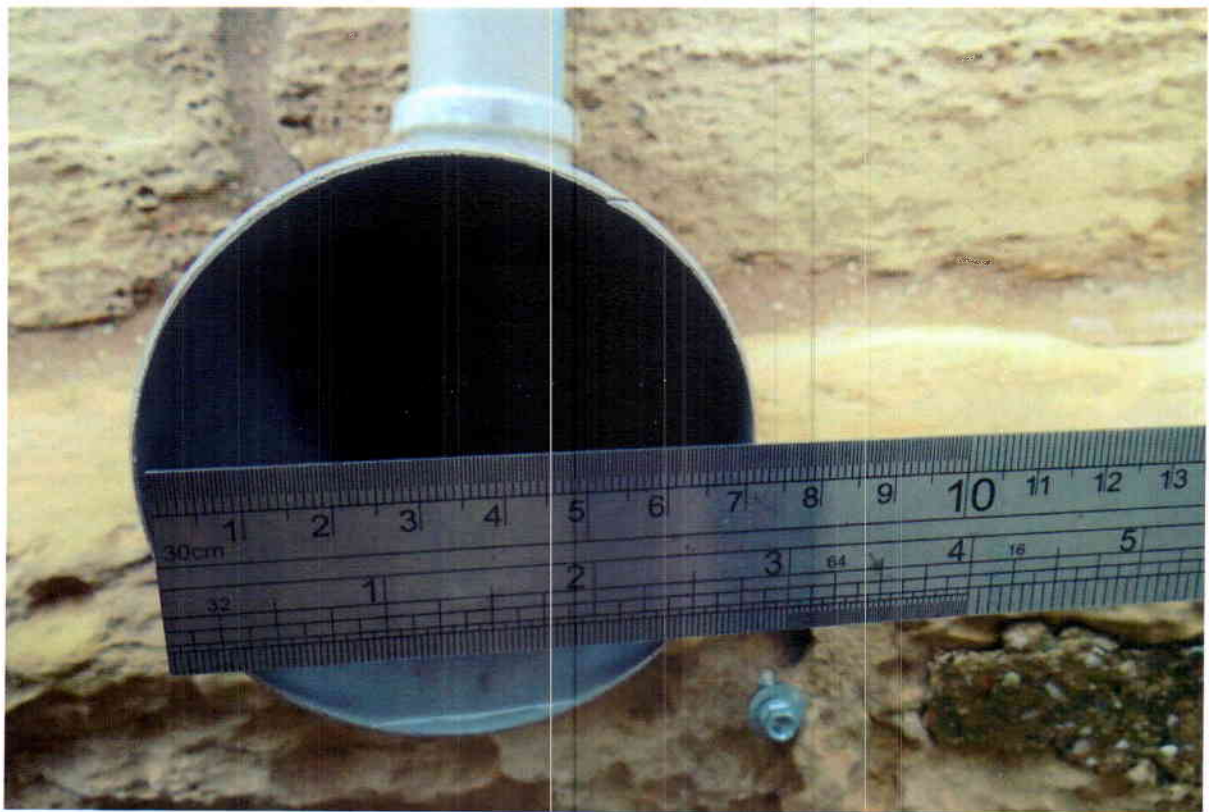


საწვიმარი მილი N 4. ტაძრის დასავლეთი კედელი, ეკლესიაში შესასვლელიდან მარჯვენა მხარე (იხ. სურ. 36-38)

სურ.36



სურ.37



საწვიმარი მილის კედლიდან გამოშვების სივრცემ მიახლოებით 13 სმ შეადგინა (იხ. სურ.38)

სურ.38



სურ.39

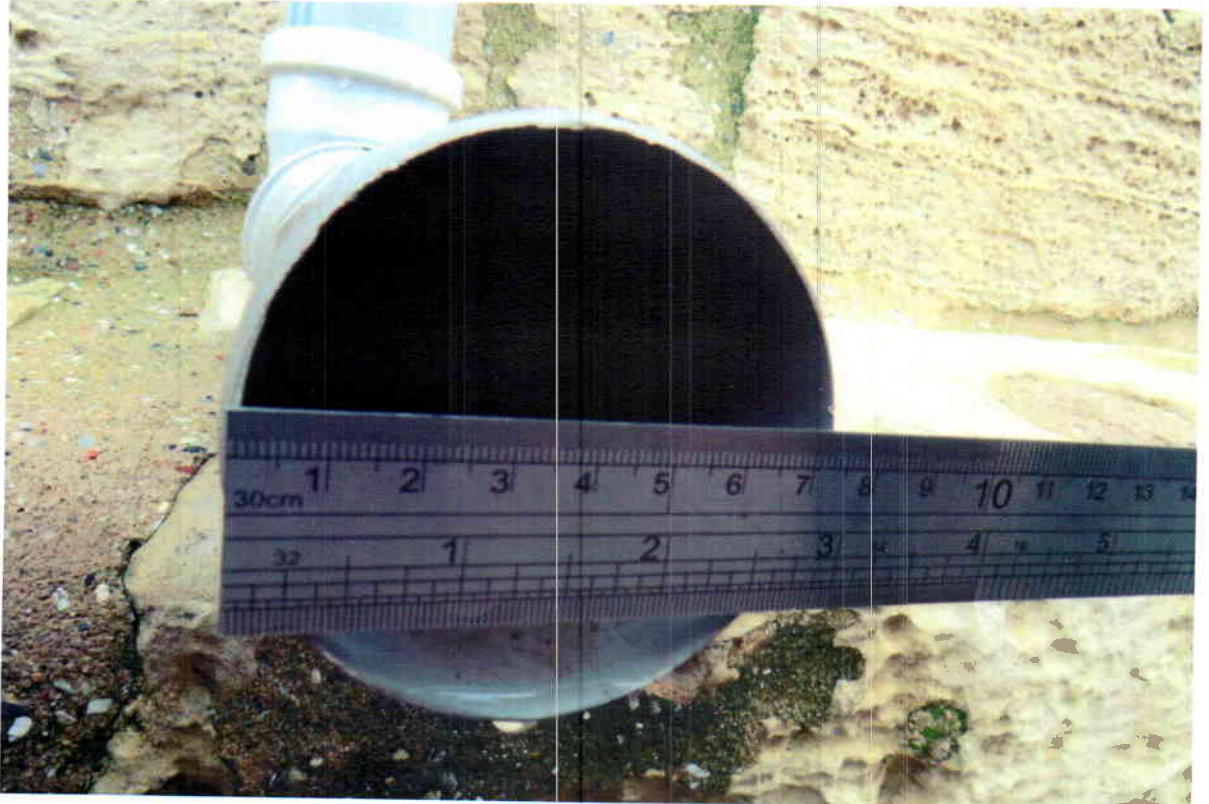


საწვიმარი მილის კედლიდან გამოშვების სიგრძემ მიახლოებით 14 სმ შეადგინა (იხ. სურ. N40)

სურ.40



სურ.41



საწვიმარი მილი N 6. ტაძრის დასავლეთი და ჩრდილოეთი კედლების შეერთების ადგილი, ეკლესიაში შესასვლელიდან მარცხენა მხარე. (იხ.სურ.42-45)

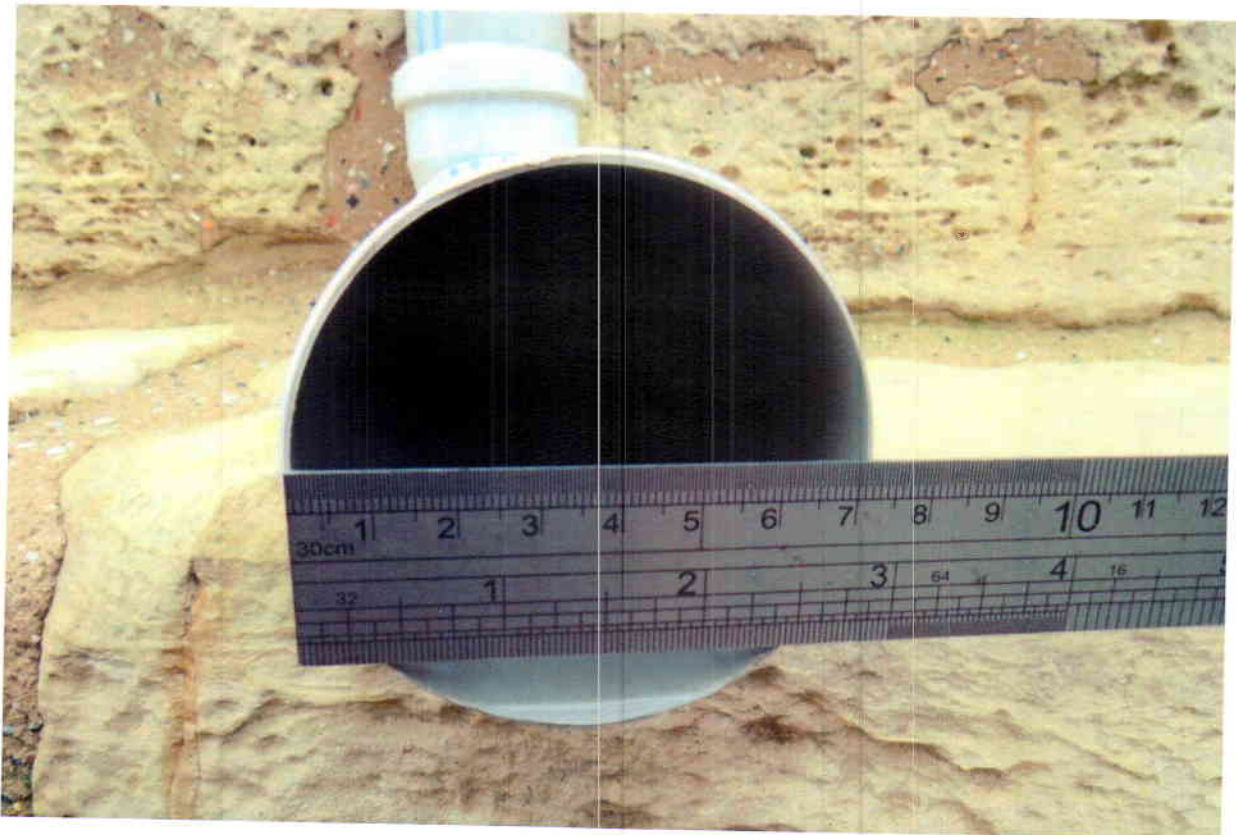
სურ.42



სურ.43

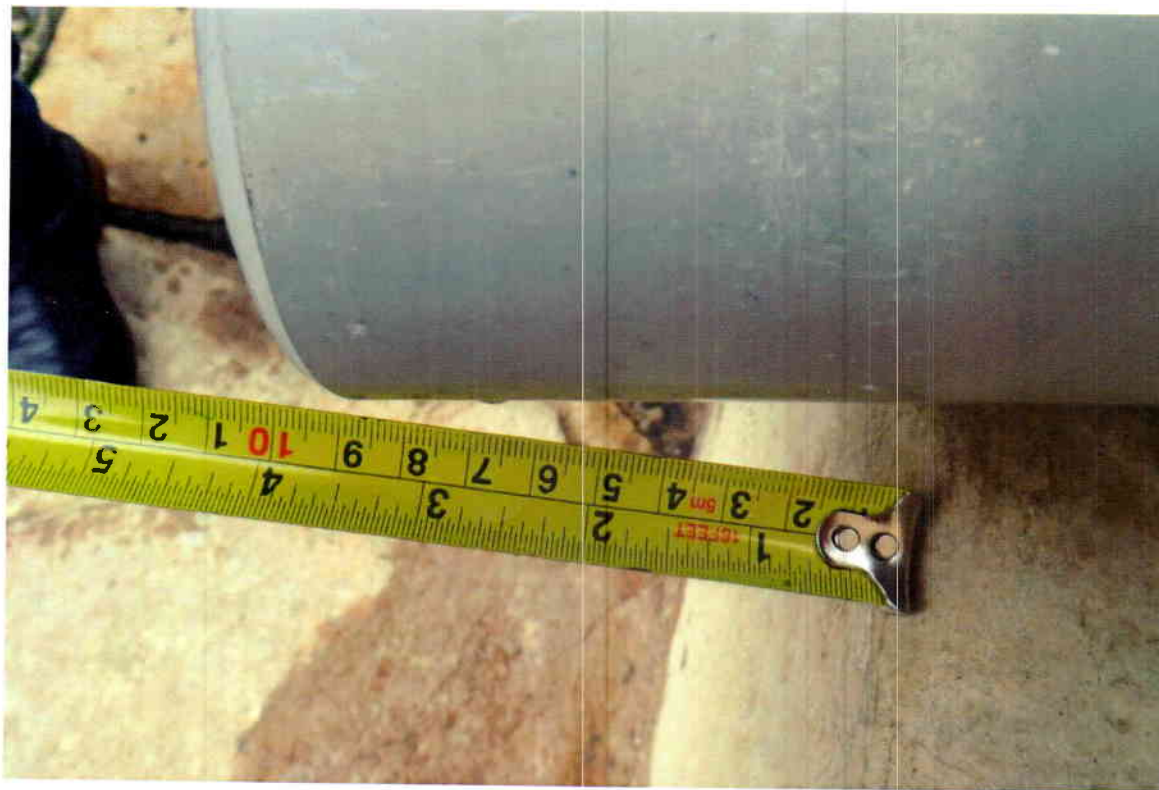


სურ.44



საწვიმარი მილის კედლიდან გამოშვების სიგრძემ მიახლოებით 9.5 სმ შეადგინა (იხ. სურ.45)

სურ.45

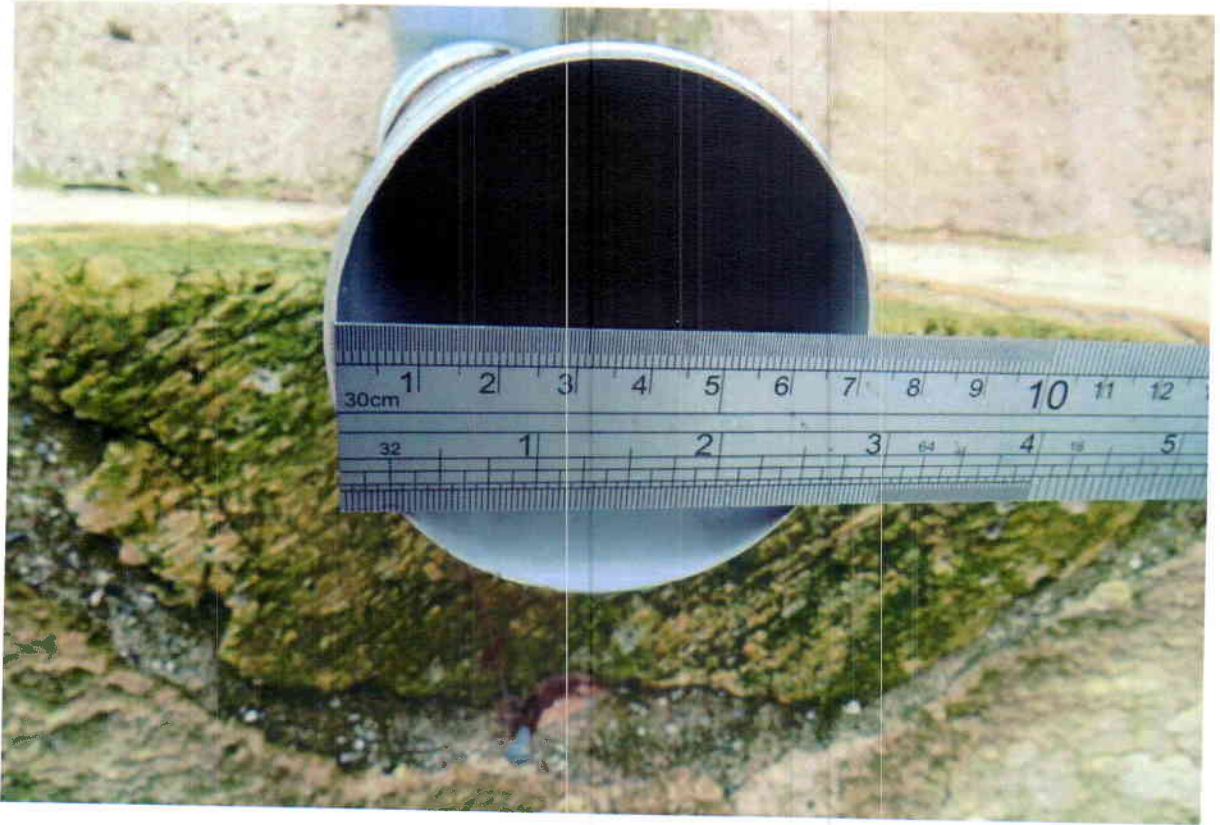


საწვიმარი მილი N 7. ტაძრის ჩრდილოეთი კედელი. სამონასტრო კომპლექსში შესასვლელიდან მარჯვენა მხარე (იხ. სურ. 46-48)

სურ.46

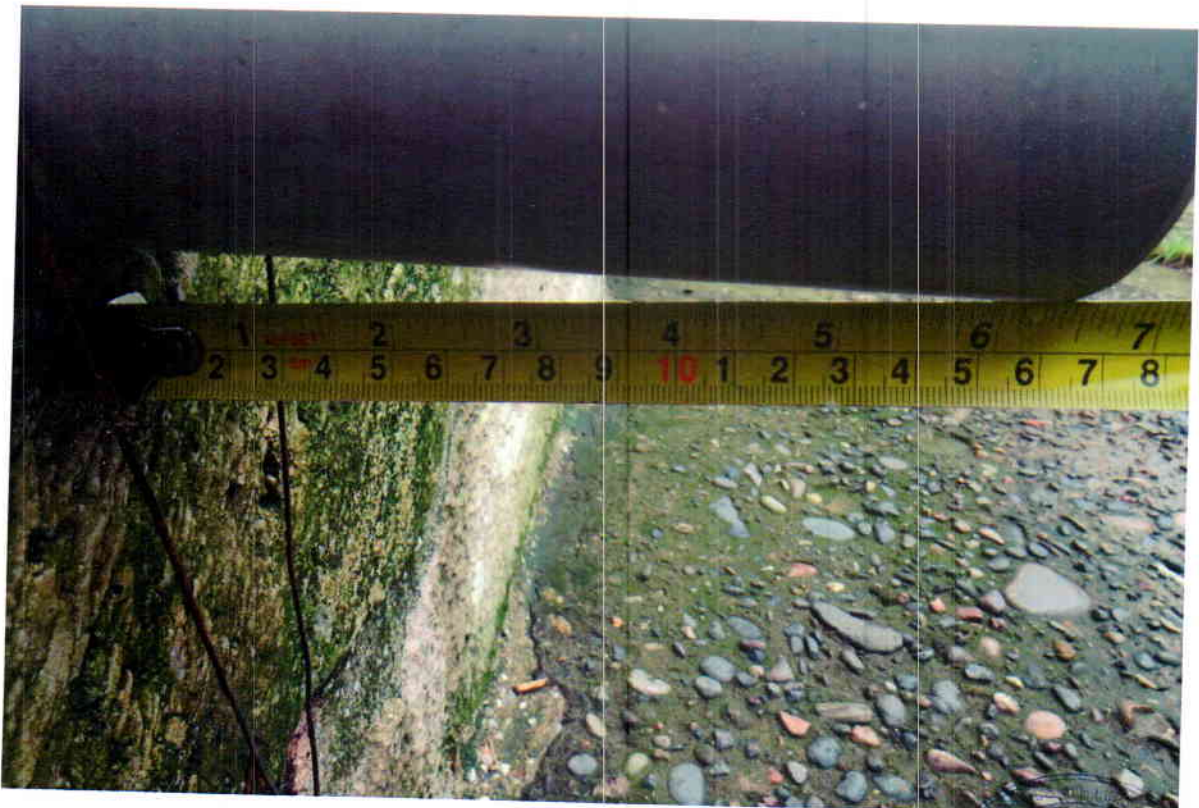


სურ.47



საწვიმარი მილის კელიდან გამოშვების სიგრძემ მოახლოებით 16.5 სმ შეადგინა (იხ. სურ. 48)

სურ.48



საწვიმარი მილი N 8. ტაძრის ჩრდილოეთი კედელი. სამონასტრო კომპლექსში შესასვლელიდან მარჯვენა მხარე (იხ. სურ. 49-52)

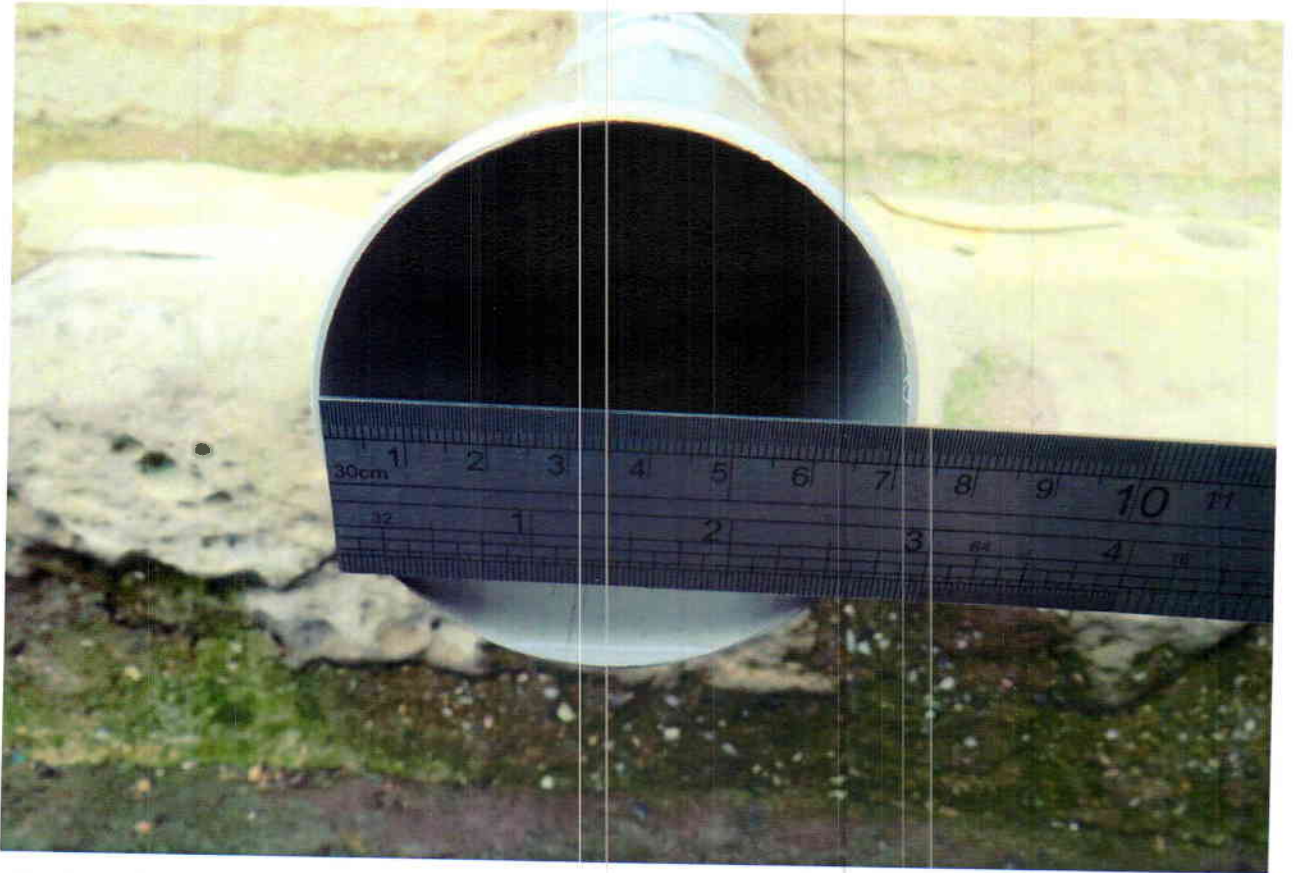
სურ.49



სურ.50

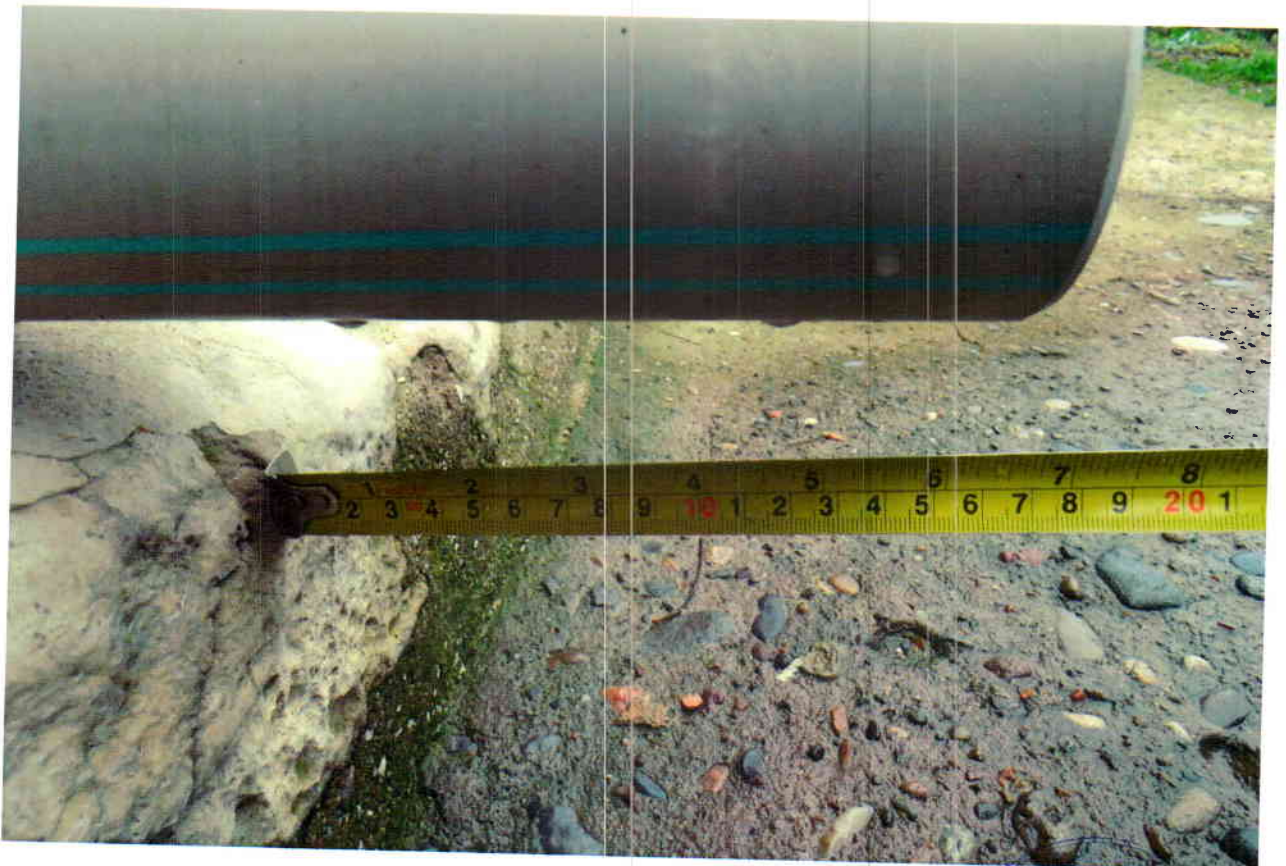


სურ.51



საწვიმარი მილის კედლიდან გამოშვების სიგრძემ მიახლოებით 17 სმ შეადგინა (იხ. სურ.52)

სურ.52



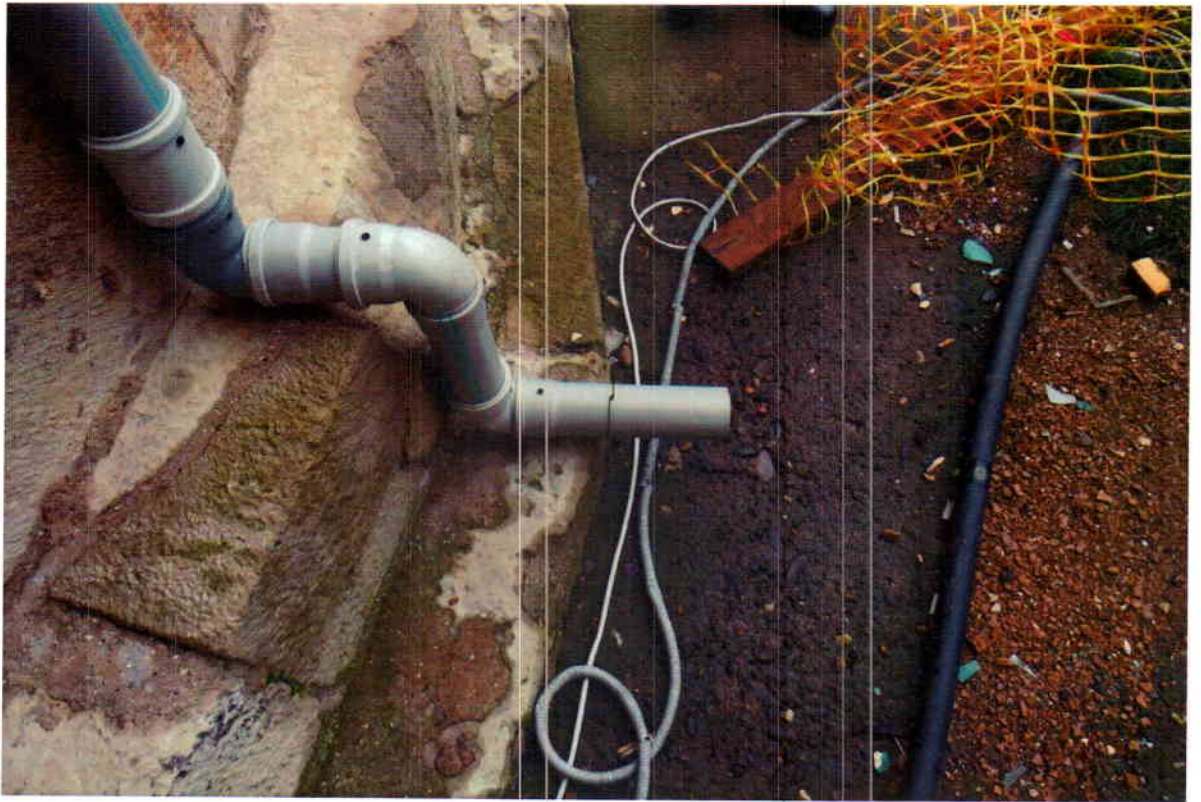
სურ.53



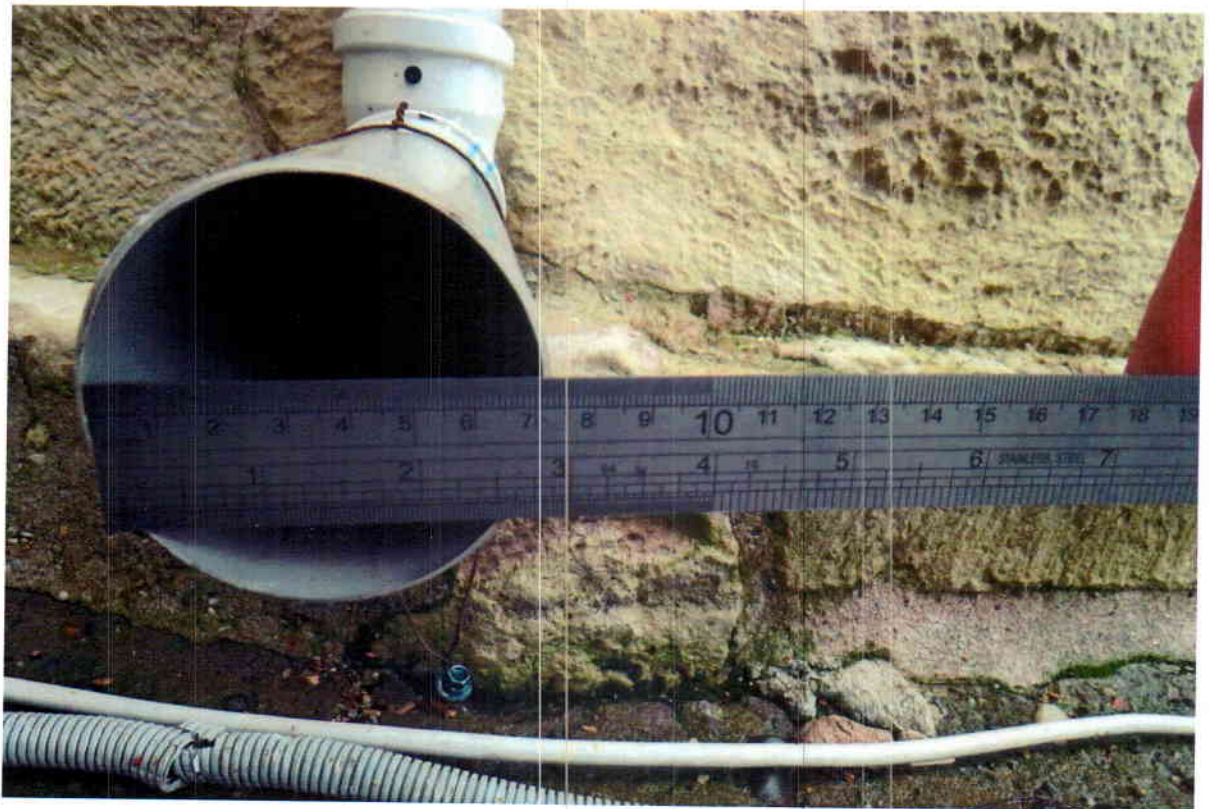
სურ.54



სურ.55



სურ.56



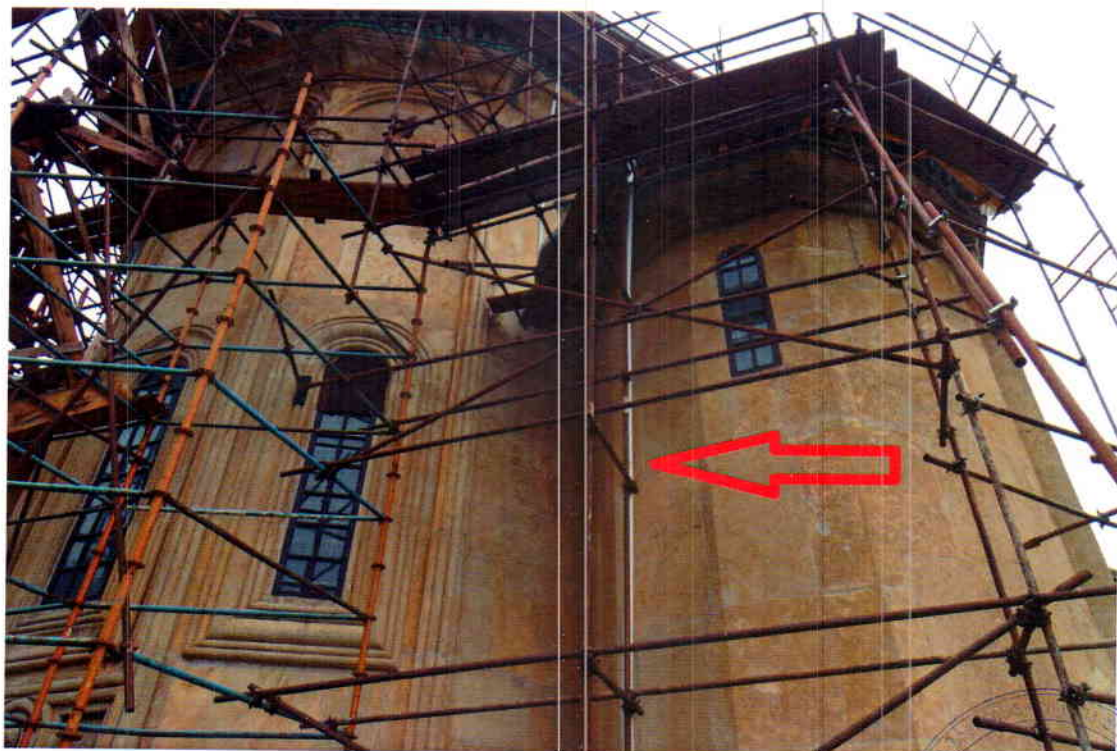
საწვიმარი მილის კედლიდან გამოშვების სიგრძემ მიახლოებით 17 სმ შეადგინა (იხ. სურ.57)

სურ.57



საწვიმარი მილი N 10. ტაძრის აღმოსავლეთი მხარე (იხ. სურ. 58-61)

სურ.58



სურ.59

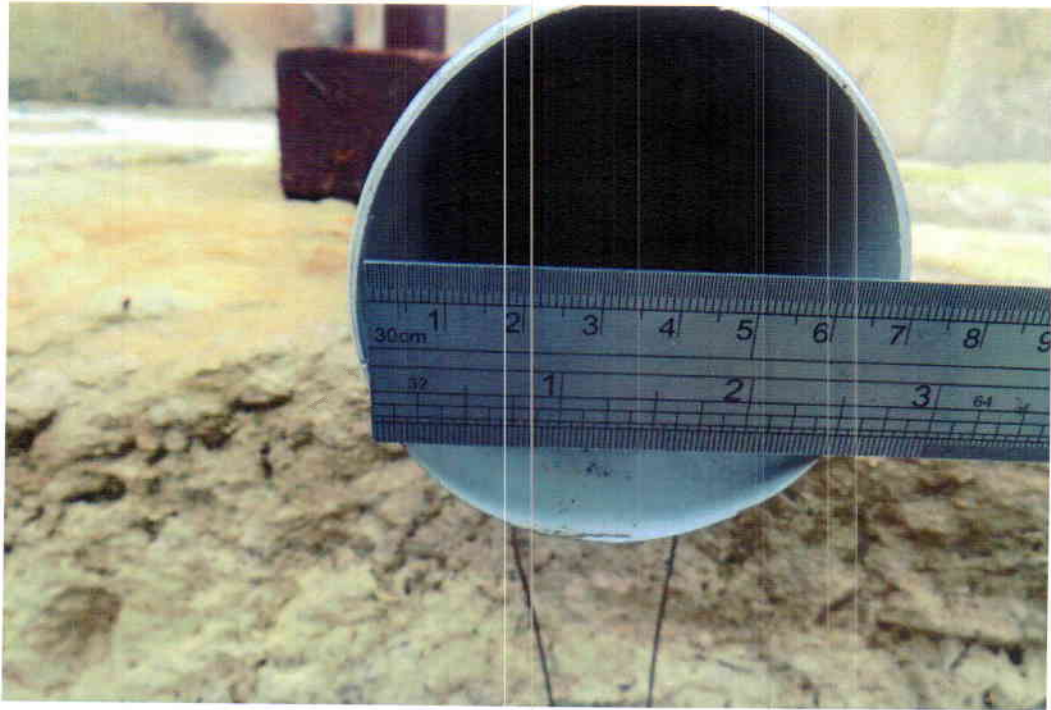


საწვიმარი მილის კედლის ქვედა მხრიდან გამოშვების სიგრძემ მიახლოებით 9 სმ შეადგინა (იხ. სურ. 60)

სურ.60



სურ.61



19:35 სთ-ზე ფაქტის კონსტატაციის მსვლელობის დროს დაიწყო მსუბუქი წვიმა, რა დროსაც დავაფიქსირე ღვთისმშობლის შობის სახელობის ეკლესიის კედლებზე წვიმის წყლის ჩამოდინების ფაქტი.

დაფიქსირდა ეკლესიის სამხრეთი მხარის (შესასვლელიდან მარცხენა მხარე) კედელი და მასზე არსებული სისველე (იხ. სურ.62-68)(იხ. ვიდეოფაილი „video-e8a26bd9ea06687bf2f6693422723bdb-V“; „MOV220“ „MOV221“ „MOV222“ „MOV223“)

სურ.62



სურ.63



სურ.64

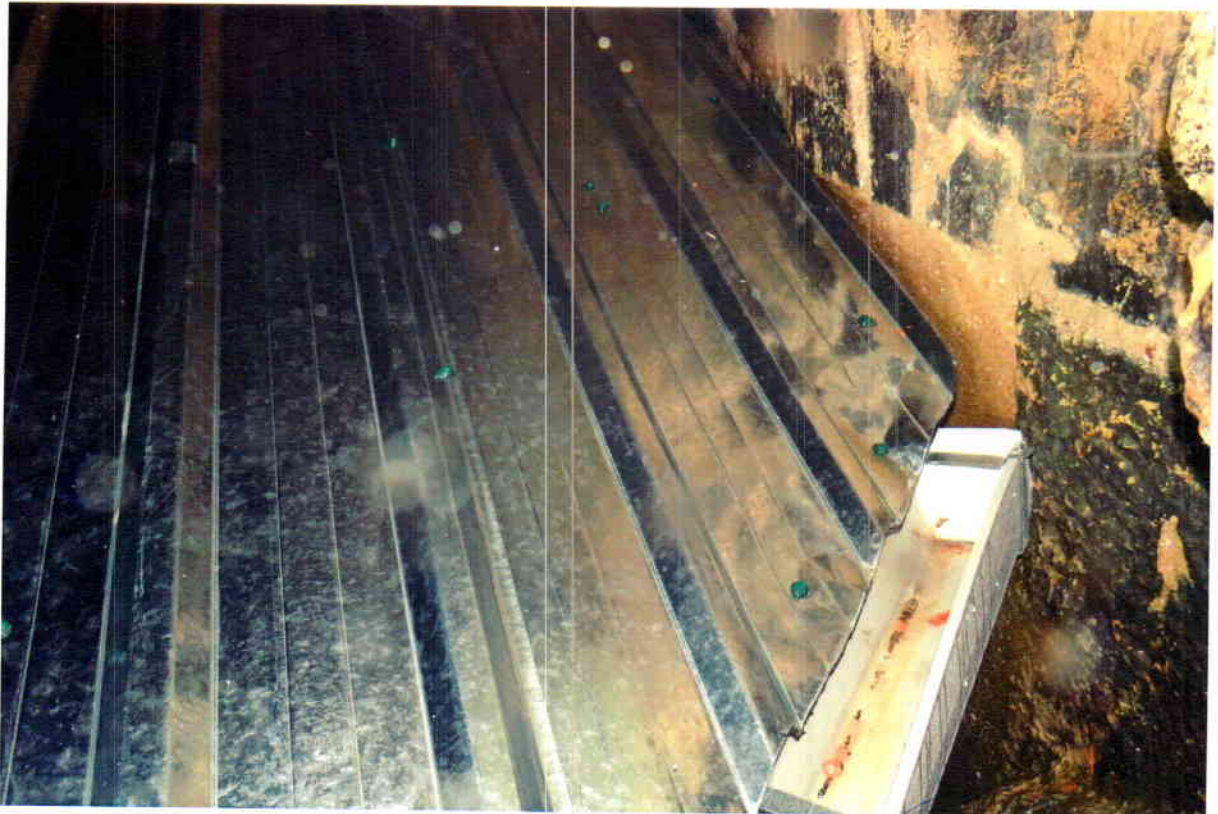


სურ.65



დაფიქსირდა წყლის ღარის დაბოლოება კედელთან, ზედა მხრიდან და მასთან არსებული სველი კედელი.
(იხ. სურ.66-68)

სურ.66



სურ.67



ასევე დაფიქსირდა წყლის ღარის კედლისკენ მიმართული დაბოლოება ქვედა მხრიდან და მასზე არსებული წვეთები

სურ.68

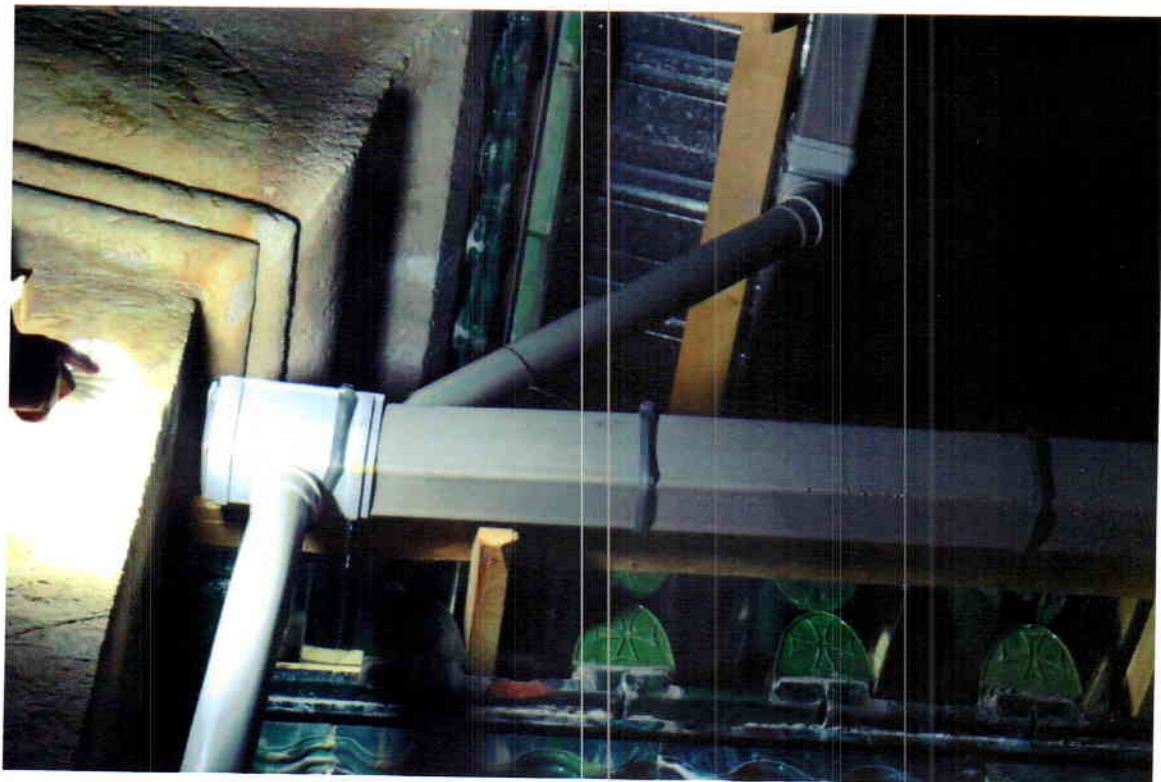


დაფიქსირდა ტაძრის სამხრეთი მხარის კედელზე მიმაგრებული წყლის დარი (შესასვლელიდან მარცხენა მხარე), რომელზეც ქვედა მხრიდან შეინიშნება წყლის წვეთები. (იხ. სურ.69-70)(იხ. ვიდეოფაილი „MOV226“ „MVI_7584“)

სურ.69

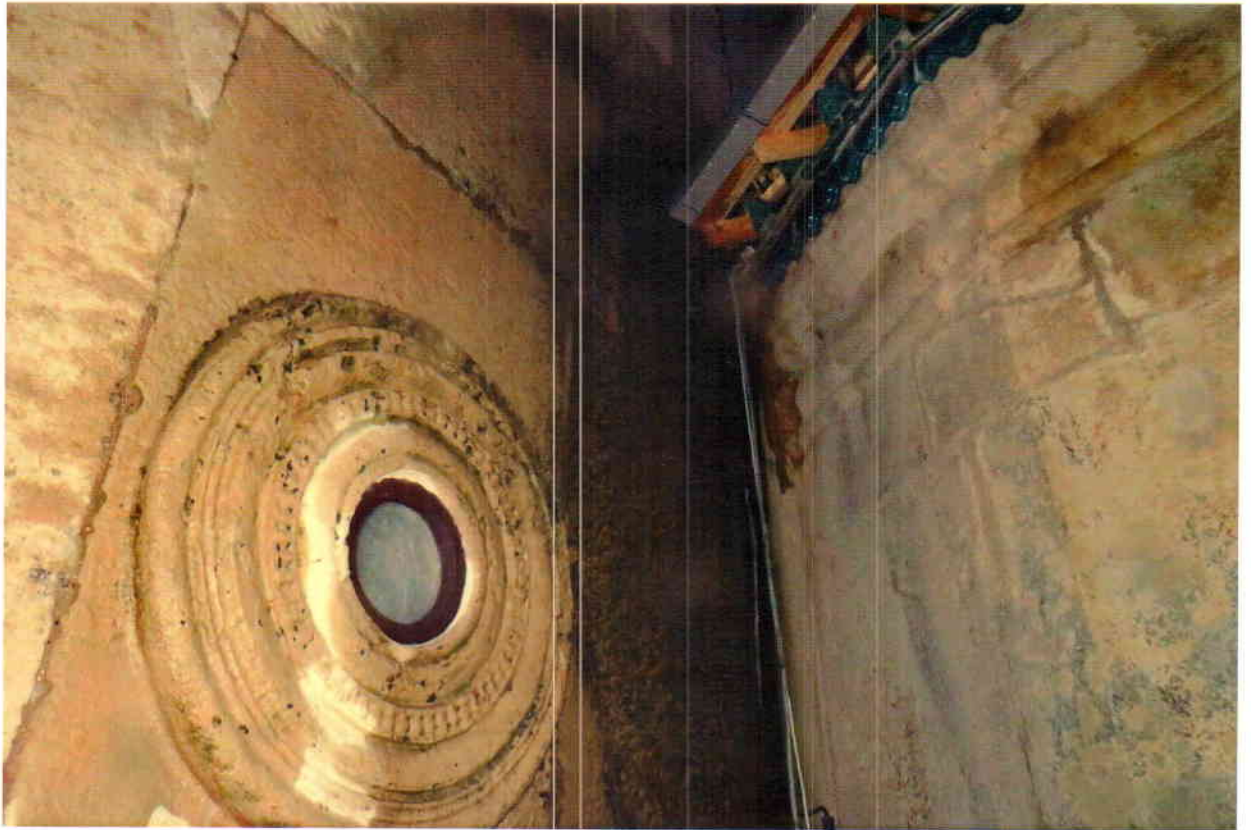


სურ.70

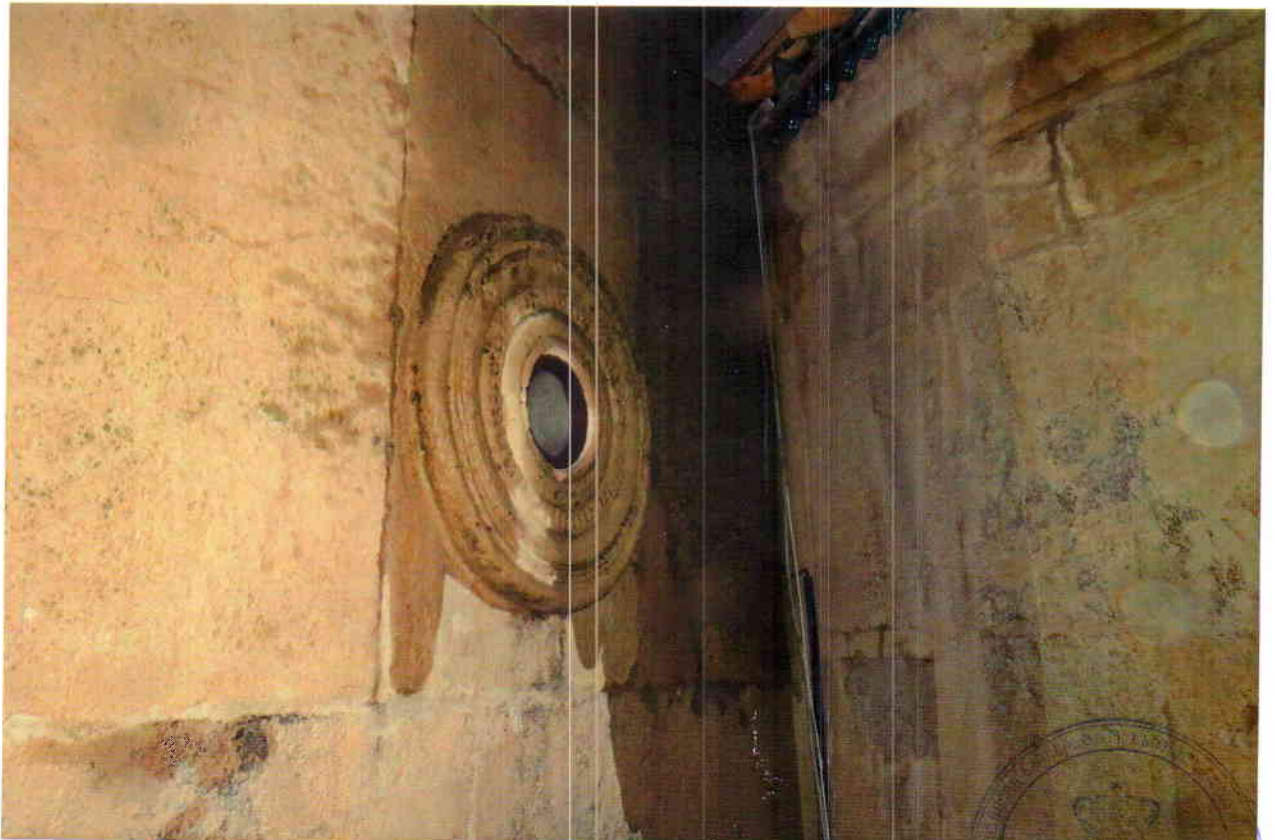


დაფიქსირდა ეკლესიის ჩრდილოეთი მხარის (შესასვლელიდან მარჯვენა მხარე) კედელი და მასზე არსებული სისველე (იხ. სურ. 71-81)(იხ. ვიდეოფაილი „MOV229.MOD“; „MOV22B“;)

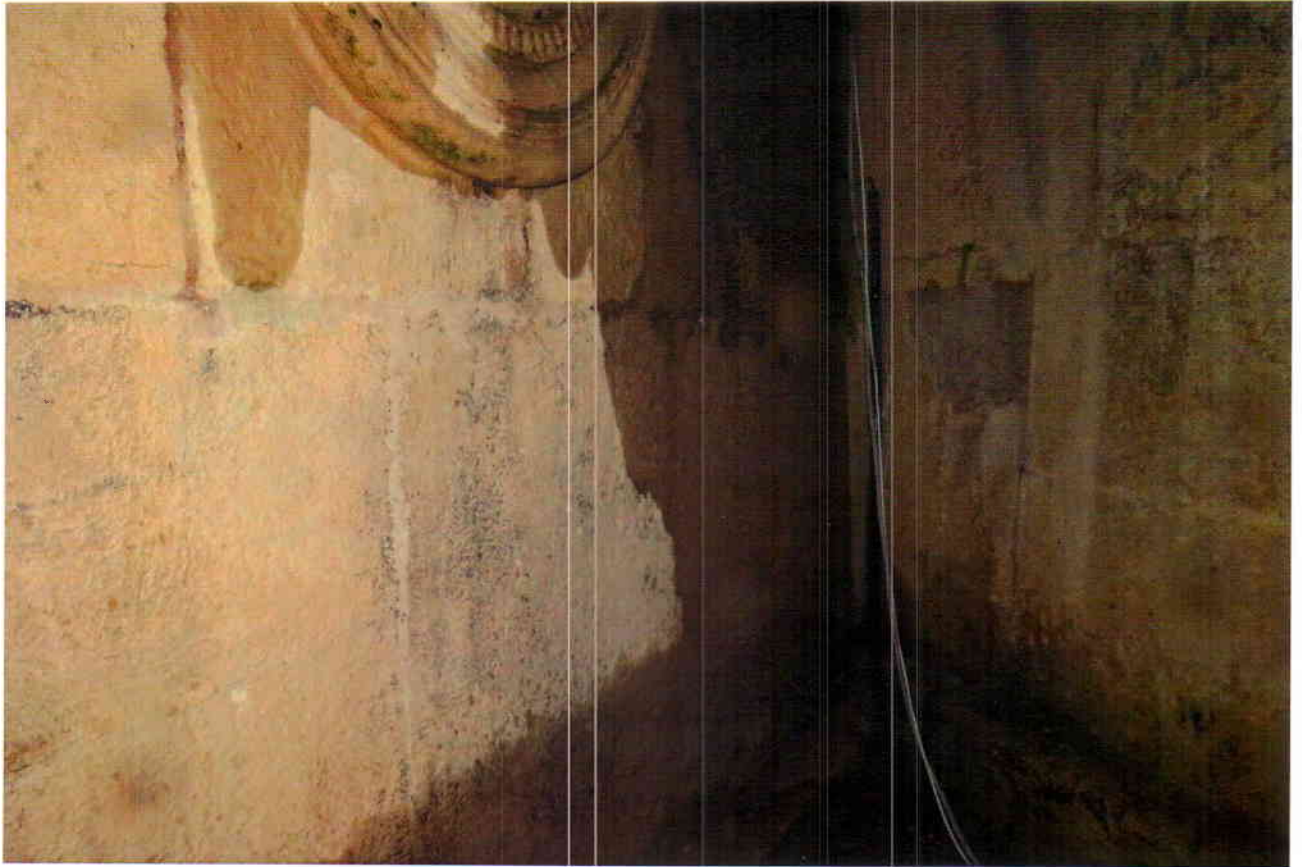
სურ.71



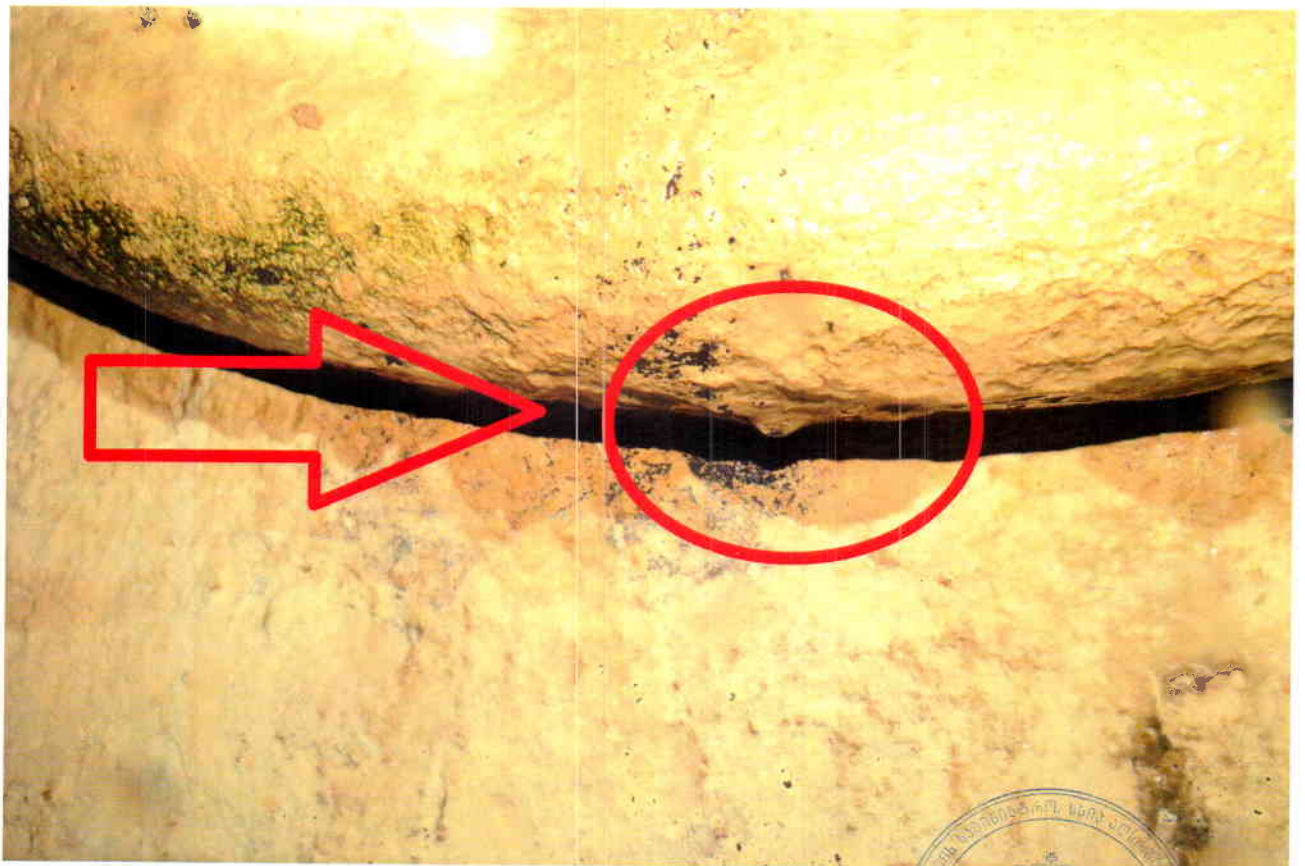
სურ.72



სურ.73



სურ.74



სურ.75



სურ.76



სურ.77



დაფიქსირდა ეკლესიის ჩრდილოეთი მხარის (შესასვლელიდან მარჯვენა მხარე) კედელზე მიმაგრებული წყლის შემკრები ღარი და მისი დაბოლოება და მასთან არსებული სველი კედელი. (იხ. სურ.78-81) (იხ. ვიდეოფაილი „MOV22A“)

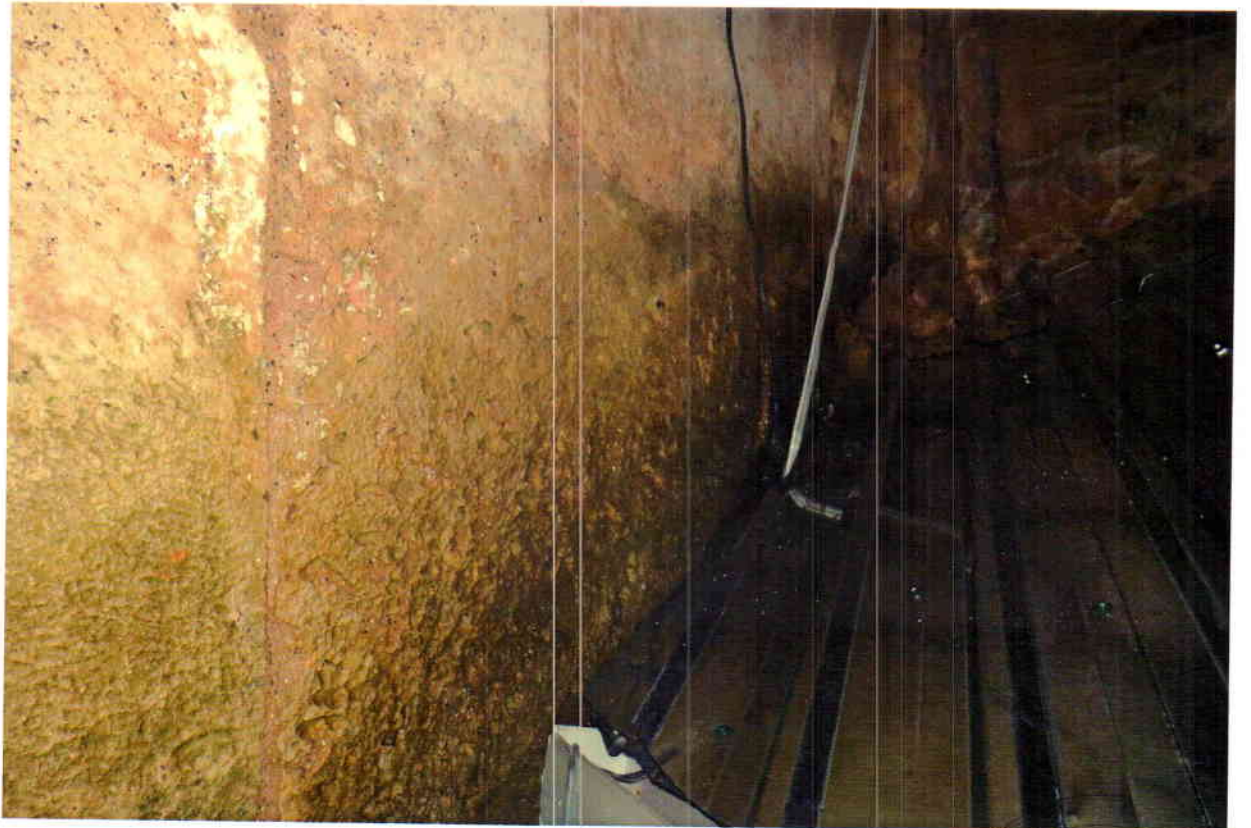
სურ.78



სურ.79



სურ.80

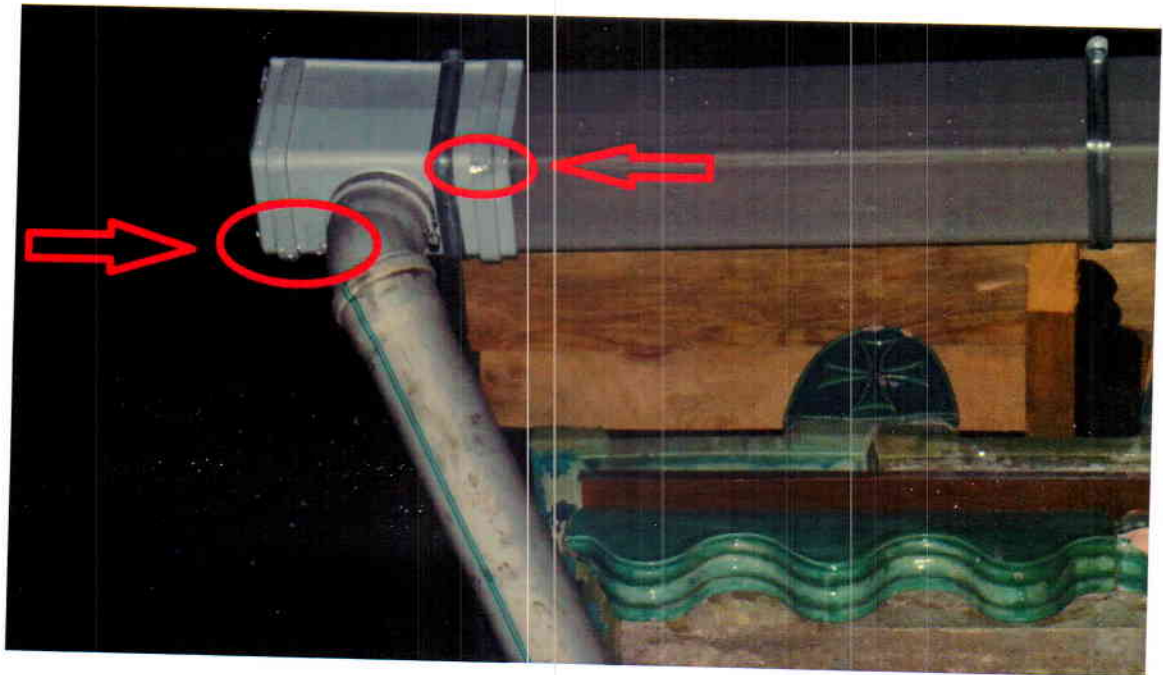


სურ.81



დაფიქსირდა ტამრის დასავლეთი და სამხრეთი კედლების შეერთების ადგილზე, მიმაგრებული ზემოდან დაშვებული წვიმის წყლის მილი(იხ. სურ.82-85). წითლად მონიშნულ ადგილებში შეინიშნება წყლის წვეთები (იხ. სურ.82) სისველე აღინიშნება ასევე ძირს კედლის ქვედა მხარეს (იხ. სურ. 84-85) (იხ. ვიდეოფაილი „MOV22D“)

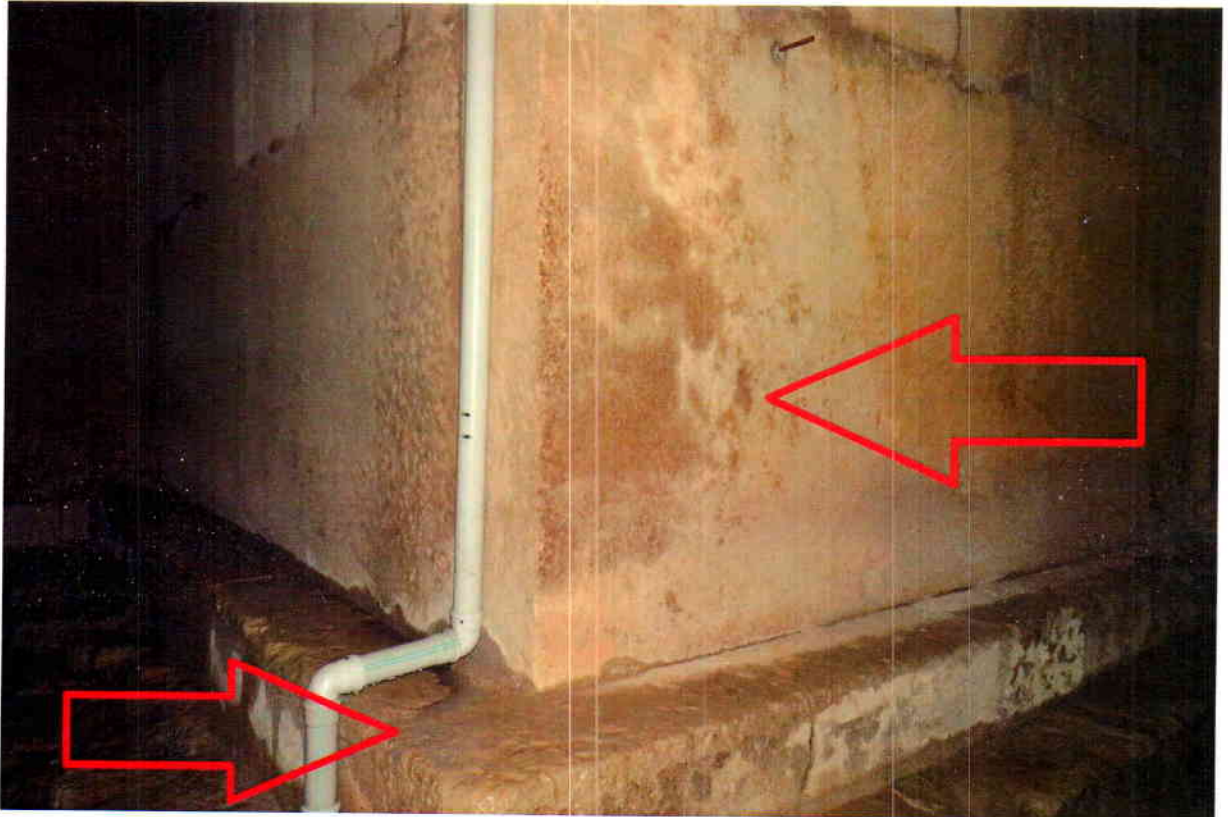
სურ.82



სურ.83



სურ.84



სურ.85



დაფიქსირდა N 86 სურათში მოცემული ტაძრის სამხრეთ კედელზე ზედა მხარეს მიმაგრებული წყლის შემკრები ღარი, რომლის გადაბმის ადგილზე (იხ. სურ. 87) ქვედა მხარეს შეინიშნება წყლის წვეთები. (იხ. ვიდეოფაილი „MOV22D“)

სურ.86



სურ.87



ფაქტების კონსტატაციის პროცესი დაფიქსირებულია ვიდეოგადაღებით, რომელიც ასახულია 16 (თექვსმეტი) ცალ ვიდეო ფაილში.

ოქმს თან ერთვის 1 (ერთი) ცალი დივიდი-დისკი, რომელიც წარმოადგენს ოქმის განუყოფელ ნაწილს. დისკზე ჩაწერილია 16 (თექვსმეტი) ვიდეო ფაილი:

- 1) ვიდეო ფაილი: 235 MB მოცულობის სახელწოდებით „MOV214“.
- 2) ვიდეო ფაილი: 108 MB მოცულობის სახელწოდებით „MOV21D“.
- 3) ვიდეო ფაილი: 50,1 MB მოცულობის სახელწოდებით „MOV21C“.
- 4) ვიდეო ფაილი: 97,0 MB მოცულობის სახელწოდებით „MOV215“.
- 5) ვიდეო ფაილი: 27,0 MB მოცულობის სახელწოდებით „MOV216.MOD“.
- 6) ვიდეო ფაილი: 2,33 MB მოცულობის სახელწოდებით „ video-e8a26bd9ea06687bf2f6693422723bdb-V“.
- 7) ვიდეო ფაილი: 34,2 MB მოცულობის სახელწოდებით „MOV220“.
- 8) ვიდეო ფაილი: 69,9 MB მოცულობის სახელწოდებით „MOV221“.
- 9) ვიდეო ფაილი: 43,0 MB მოცულობის სახელწოდებით „ MOV222“.
- 10) ვიდეო ფაილი: 6,64 MB მოცულობის სახელწოდებით „ MOV223“.
- 11) ვიდეო ფაილი: 71,4 MB მოცულობის სახელწოდებით „MOV226“.



12) ვიდეო ფაილი: 107 MB მოცულობის სახელწოდებით „ MVI_7584“.

13) ვიდეო ფაილი: 97,3 MB მოცულობის სახელწოდებით „ MOV229.MOD“.

14) ვიდეო ფაილი: 22,0 MB მოცულობის სახელწოდებით „MOV22B“.

15) ვიდეო ფაილი: 108 MB მოცულობის სახელწოდებით „ MOV22A“.

16) ვიდეო ფაილი: 77,2 MB მოცულობის სახელწოდებით „ MOV22D“.

ოქმის დასასრული

