

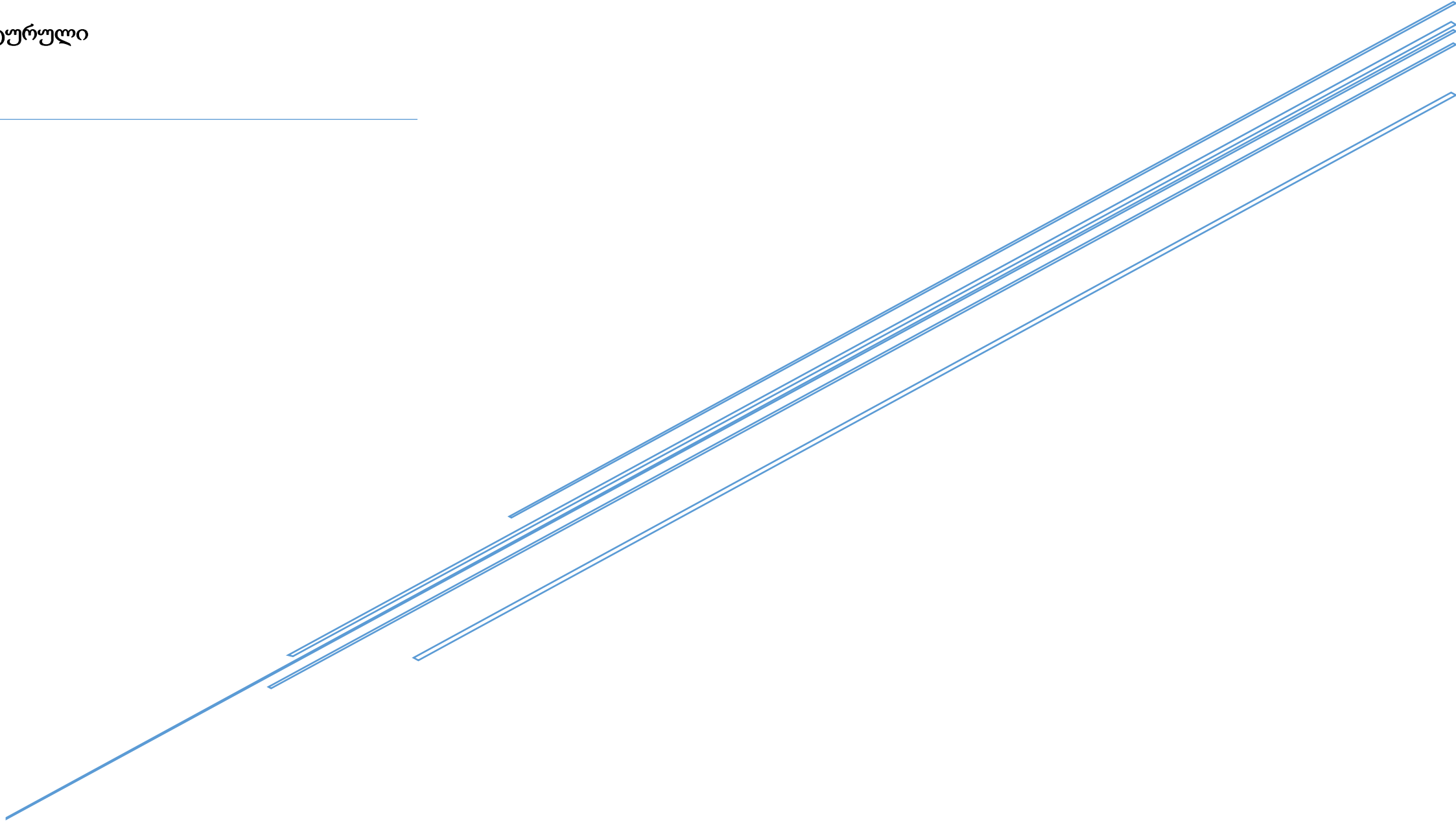
გელათის სამონასტრო კომპლექსის რეაბილიტაციის ეტაპი

(წმ. გიორგის სახელობის ეკლესიის გადახურვა,  
სამრეკლოს კამარის რეაბილიტაცია,  
აკადემიის დასავლეთით მიმდებარე ფერდის გაწმენდა)

---

არქიტექტურული  
პროექტი

---



**პროექტის შემადგენლობა**

**პროექტის მონაწილეები**

**ორგანიზაციული მენეჯმენტი:**

გამგეობის თავმჯდომარე / პროექტის ხელმძღვანელი:

კახა ტრაპაიძე

პროექტის ხელმძღვანელის ასისტენტი:

გიორგი ტრაპაიძე

**არქიტექტურული პროექტი:**

არქ. რესტავრატორი:

გიორგი კოტეტიშვილი

არქიტექტორი:

ბექა ტომაშვილი

- განმარტებითი ბარათი
- სიტუაციური გეგმა 1
- კომპლექსის კორექტირებული ტოპოგრაფიული გეგმა 2
- კომპლექსის გენერალური გეგმა 3

**სარეაბილიტაციო ობიექტების პროექტები**

1. სამრეკლო
  - გეგმები 4
  - სახურავის გეგმა 5
  - აღმოსავლეთი და დასავლეთი ფასადი 6
  - ჩრდილოეთი და სამხრეთი ფასადი 7
  - ჭრილი 1-1 ; ჭრილი 2-2 8
  - ჭრილი 3-3; ჭრილი 4-4 9
  - გუმბათის განშლა 10
2. წმ. გიორგის სახაელობის ეკლესია
  - გეგმა 11
  - სახურავის გეგმა 12
  - აღმოსავლეთი ფასადი 13
  - ჩრდილოეთი ფასადი 14
  - დასავლეთი ფასადი 15
  - სამხრეთი ფასადი 16
  - ჭრილი A-A 17
  - ჭრილი D-D 18
  - ჭრილი F-F 19
3. აკადემიის მიმდებარედ, ტერიტორიის გასუფთავებისა და მიწის მოჭრის სქემა 20

## განმარტებითი ბარათი

საქართველოს და მსოფლიო კულტურული მემკვიდრეობის ერთ-ერთი უმნიშვნელოვანი ძეგლი – გელათის სამონასტრო კომპლექსი შეტანილია იუნესკოს მსოფლიო მემკვიდრეობის ძეგლთა ნუსხაში. კომპლექსის ტერიტორია მოიცავს 2 ჰა-ს. შემოსაზღვრულია მკვიდრად ნაშენი კლდოვანი ქვის გალავნით.

მონასტრის შემადგენლობაშია ღვთისმშობლის შობის მთავარი ტაძარი (1106წ.), წმინდა გიორგისა (XIII ს.) და წმინდა ნიკოლოზის (XIII ს.) ეკლესიები. ეზოს დასავლეთ ნაწილში სამრეკლო (XIII ს.) და დღემდე აკადემიად წოდებული (XIII ს.) ნაგებობა; მონასტრის ტერიტორიაზეა აგრეთვე XVIII-XX სს-ის დასაწყისის რამდენიმე შენობა: აკადემიის ჩრდილოეთით ნატეხი ქვით ნაშენი შენობის ნანგრევი, სავარაუდოდ ზეთსახდელი; მთავარი ტაძრის სამხრეთით წმ. გაბრიელ ეპისკოპოსის (ქიქოძე) სახლი, მონასტრის წვერთა საცხოვრებელი ერთსართულიანი სახლი; ჩრდილოეთით მდებარე შუა საუკუნეების ნაგებობაზე XIX ს-ს ბოლოს დაშენებული სახლი. ტერიტორიის სამხრეთ-აღმოსავლეთით იდგა XVIII ს-ის ხის სახლი (იმერული ოდა), რომელიც 2014 წელს ხანძარმა გაანადგურა. გელათის მონასტრის გალავანში ორი, სამხრეთის და აღმოსავლეთის კარიბჭეა. მათგან უძველესი სამხრეთი კარიბჭეა, რომლის თაღოვანი გასასვლელის შუა ნაწილში დავით აღმაშენებლის საფლავის ქვაა დასვენებული. მონასტრის აღმოსავლეთი კარიბჭე, რომელიც დღესაც ფუნქციონირებს, XVII საუკუნეშია გაჭრილი.

საუკუნეების მანძილზე ბუნებრივი მოვლენებისა თუ საბრძოლო მოქმედებების გამო სამონასტრო კომპლექსი დაზიანდა. სხვადასხვა პერიოდში ჩატარებული ფრაგმენტული აღდგენითი სამუშაოები კვლავ მოითხოვს განახლებას და კომპლექსის სრულმასშტაბიან კონსერვაცია-რეაბილიტაციას. XX საუკუნის 90-იან წლებში გელათში განახლდა სამონასტრო ცხოვრება, რასაც სასულიერო პირებისა და მრევლის მოზღვაება მოჰყვა, ამავდროულად გაიზარდა ტურისტთა და მომლოცველთა ნაკადების სიხშირე. სამონასტრო კომპლექსი არსებული ინფრასტრუქტურით ბუნებრივია ვერ უზრუნველყოფს დამთვალიერებელთა გაზრდილი რაოდენობის მიღებას და შესაბამის მომსახურებას. აუცილებელი გახდა კომპლექსის სრულმასშტაბიან რეაბილიტაციასთან ერთად განვითარებული ინფრასტრუქტურის შექმნა, მართვის და შემდგომი ექსპლუატაციის გრძელვადიანი დაგეგმვა.

2008 წელს საქართველოს კულტურის, ძეგლთა დაცვისა და სპორტის სამინისტროს დაკვეთით, აიპ "საქართველოს მემკვიდრეობის" მიერ შესრულდა გელათის მონასტრის რეაბილიტაციის პროექტი. პროექტმა მოიცვა კომპლექსური ძეგლის რეაბილიტაციისა და მიმდებარე ტერიტორიის მოწყობის ყველა ძირითადი ასპექტი:

1. კომპლექსის ტერიტორიაზე არსებული თითოეული ობიექტის რეაბილიტაცია, მათ შორის კომპლექსის შემომზღუდავი გალავნის (მთელ პერიმეტრზე) და გალავნის გარე პერიმეტრზე საფეხმავლი ბილიკის გაწმენდას და შესაბამის კეთილმოწყობა;
2. გელათის სამონასტრო კომპლექსის და მიმდებარე ტერიტორიის არქეოლოგიური (ეტაპობრივ) შესწავლა და მიმდინარე სარეაბილიტაციო აქტივობებზე მუდმივი არქეოლოგიური ზედამხედველობის განხორციელება;
3. კომპლექსის ნაგებობების კედლის დაზიანებული ნაშენი ქვის გამაგრება-კონსერვაცია;
4. გელათის კედლის მხატვრობის და მოზაიკის საკონსერვაციო სამუშაოების შესრულება;

5. ნაგებობებიდან წყლის ორგანიზებული გადაყვანის სისტემის მოწყობა;
6. კომპლექსის ახალი ინფრასტრუქტურის ფორმირება: ტურისტთა და მომლოცველთა გადაადგილების მარშრუტების, გზამკვლელების, საინფორმაციო დაფების, უსაფრთხოების სისტემების, უნარშეზღუდულთა გადაადგილების საშუალებების, მცირე სავაჭრო და დასასვენებელი სივრცეების და ა.შ დაგეგმვა.
7. კომპლექსის საინჟინრო კომუნიკაციების (ელექტრომომარაგება, წყალმომარაგება, კანალიზაცია, გათბობა-ვენტილაცია, სუსტი დენები, სანიაღვრე სისტემა) ფიზიკური სამუშაოების შესრულება;
8. კომპლექსის შიდა და გარე-განათების მოწყობა;
9. უსაფრთხოების სისტემების მონტაჟი;
10. ტერიტორიის ფუნქციონალური ზონირების მიხედვით გადაადგილების მარშრუტების კეთილმოწყობა;
11. მწვანე საფარის რეკონსტრუქცია;
12. კომპლექსის ტერიტორიაზე არსებული გვიანდელი შენობების რეკონსტრუქცია;
13. მიმდებარე სასაფლაოს გალავნის რეკონსტრუქცია;
14. მცირე არქიტექტურული ფორმებისა და კეთილმოწყობის ელემენტების მონტაჟი;

დღეისათვის შესრულებულია პროექტით გათვალისწინებული აქტივობების მხოლოდ ნაწილი, კერძოდ: - 2009 წლიდან დაიწყო პროექტით გათვალისწინებული სარეაბილიტაციო სამუშაოების ეტაპობრივი განხორციელება. შესრულდა აკადემიის შენობის, სამხრეთისა და აღმოსავლეთის კარიბჭეების, ეპისკოპოსის სახლის, სამრეკლოს და წმ.ნიკოლოზის ტაძრის სრული რეაბილიტაცია. ტაძრების გარდა, სხვა ნაგებობის ახლად მოწყობილი სახურავი დაიხურა ღარიანი (ე.წ. იმერული) კრამიტით. გელათის მონასტერში არქეოლოგიური გათხრების შედეგად გამოვლენილი მოჭიქული - ღარიანი და ბრტყელი კრამიტების მრავალი ფრაგმენტის არსებობა გახდა მონასტრის ტაძრების გადახურვაზე მოჭიქული კრამიტის მოწყობის საფუძველი. საპროექტო ჯგუფის მიერ ჩატარებული კომპლექსური ლაბორატორიული კვლევების და ტექნოლოგიური ექსპერიმენტების შედეგად დადგინდა ისტორიული კრამიტის კეცის და ჭიქური მასალის შემადგენლობა და დამზადების ტექნოლოგია. განახლებული, მრავალსაუკუნოვანი ტრადიციული მეთოდით დამზადდა და მაღალი ხარისხის მოჭიქული კრამიტით გადაიხურა სამრეკლოს გუმბათი, წმ. ნიკოლოზისა და წმ. გიორგის გუმბათები. პირველი ღონისძიებების წარმატებული შედეგების მიხედვით დაკორექტირდა კრამიტის ფორმა და ზომები, განისაზღვრა დამატებითი ელემენტები, დაზუსტდა ჭიქურის ფერთა გამა და განხორციელდა ყველაზე საპასუხისმგებლო - ღვთისმშობლის ტაძრის გუმბათის ყელის გაძლიერება და გადახურვის კრამიტით შემოსვა. ამჟამად მიმდინარეობს ტაძრის მკვლავების ლავარდანის და საპირე ქვის კონსერვაცია-გაძლიერება და კრამიტით გადახურვისათვის მომზადება.

დაზიანებული გარე კედლების საპირე ქვის წყობის გამაგრება-კონსერვაცია ხორციელდება თანამედროვე საერთაშორისოდ მიღებული მეთოდოლოგიით, რაც ითვალისწინებს ზედაპირიდან მიკროფლორის მოცილებას, ეროზირებული ქვების მატრიცის კონსოლიდაციას ეთილსილიკატის ხსნარით, კედლის შიგა ბუტიდან დაცილებული ქვების ჩაანკერება;წვრილად დანაწევრებული, ჩამოშლილი და დაკარგული ქვების ჩანაცვლებას იგივე ტიპის ახლადგამოთლილი ქვებით; ლავარდანის წყობაში წარმოქმნილი ბზარების და ჩამომტვრეული ნაწილების ჩაანკერებით, საპირე წყობასა და ბუტსშორისი

სიცარიელების ჰიდრავლიკური კირის დულაბითი ინექტირებით და დაპერწვით. მშენებლობის დამამთავრებელ სტადიაშია მონასტრის აღმოსავლეთ კარიბჭიდან 50 მ-ით დისტანცირებული ინფრასტრუქტურის ობიექტი, სადაც გათვალისწინებულია ტურისტთა და მომლოცველთა ორგანიზებული მიღება და შესაბამისი მომსახურება.

წინამდებარე პროექტის მიზანია გელათის სამონასტრო კომპლექსის სარეაბილიტაციო პროგრამის დღეისათვის განხორციელებული აქტივობების შედეგად წარმოშობილი ახალი გარემოებების შესწავლა და შემდგომი სამოქმედო გეგმის შესაბამისი კორექტირება. კერძოდ:

1. გელათის სამონასტრო კომპლექსის რეაბილიტაციის წინა ეტაპზე დაწყებული წმინდა გიორგის ეკლესიის მოჭიქული კრამიტით გადახურვის სამუშაოების დასრულება, რაც ითვალისწინებს გადახურვის დარჩენილ ფართობზე ამორტიზირებული თუნუქის საბურველის მოხსნას, ბურულქვეშა ხის კონსტრუქციის დაშლა-გატანას, დაზიანებული ლავგარდანის აღდგენა-რესტავრაციას, ბურულქვეშა სივრცეების შევსებას მსუბუქი შემავსებლით და ახლად დამზადებული მოჭიქული კრამიტის საბურველის მოწყობას.

2. 2009-2010 წლებში შესრულდა სარეაბილიტაციო პროგრამით გათვალისწინებული სამრეკლოს ფანჩატურის გადახურვის მოჭიქული კრამიტის საბურველით შემოსვა, კონსოლიდირებულია კედლების დაზიანებული საპირე წყობა, ლავგარდანი და ფანჩატურის თაღნარი. პროექტის ცალკე კომპონენტია სამრეკლოს პირველი სართულის კამარის ძველი ნალესობის და ქვის საპირე წყობის რეაბილიტაცია.

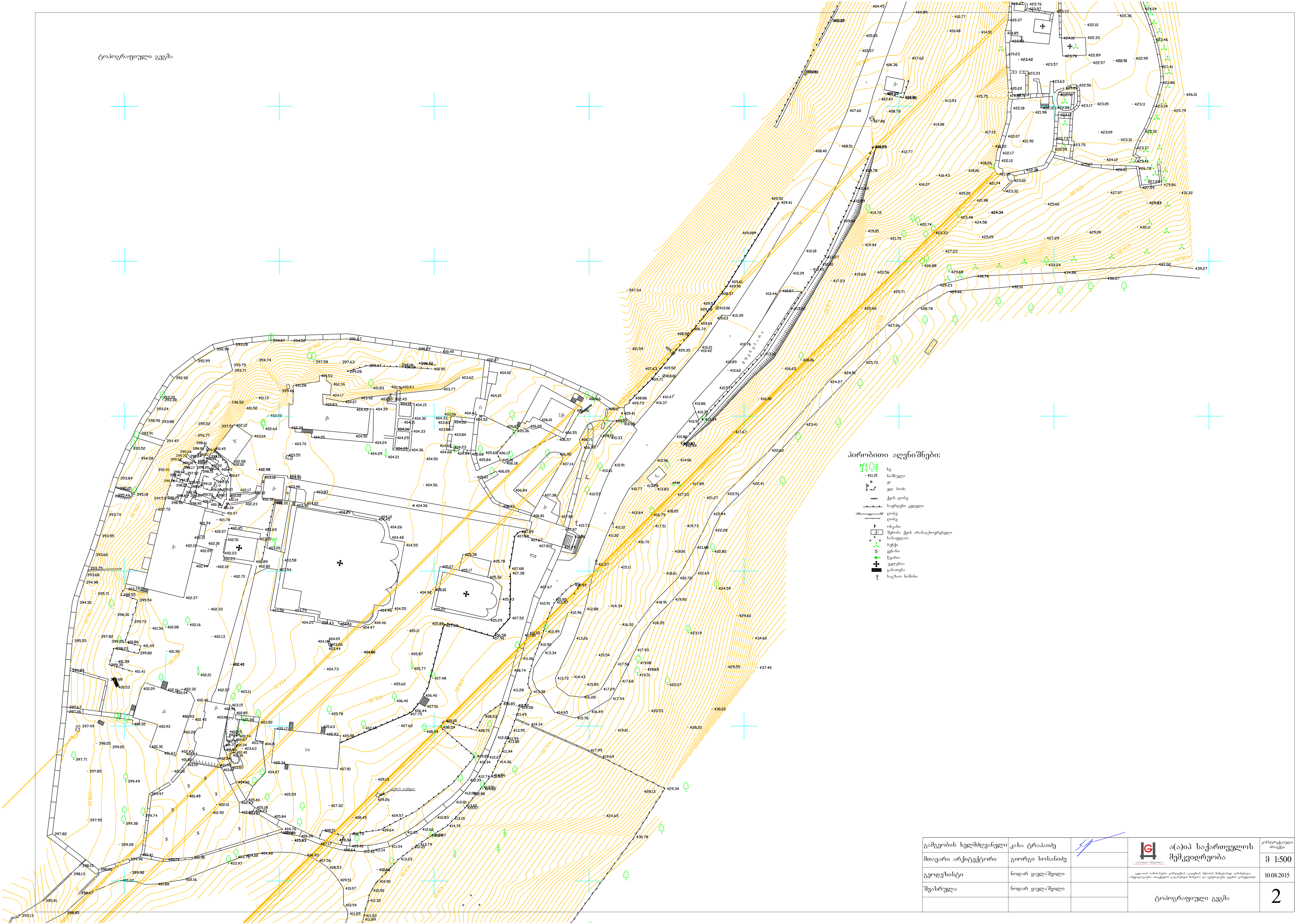
სამრეკლოს დასავლეთით ამჟამად მიმდინარე არქეოლოგიური გათხრებით გამოვლინდა სამრეკლოს ქვედა დონეზე არსებულ ისტორიულ წყაროსთან ღრმა ცოკოლის არსებობა და თანადროული ქვედა ნიშნული, რაც ამჟამად არსებულ დონესთან შედარებით ერთი მეტრით დაბლაა. ახლად გამოვლენილი გარემოებით ყალიბდება სავარაუდო მოსაზრება, წყაროსა და დასავლეთით არსებული არქეოლოგიური ნაგებობების ორგანულ კავშირზე, რაც შემდგომი კვლევის და დაზუსტების ამოცანაა.

3. პროექტის მესამე კომპონენტია გელათის ე.წ. „აკადემიის“ შენობის დასავლეთით მიმდებარე ფერდის გაწმენდითი სამუშაოების ჩატარება და სავენახე ტერასებისათვის მომზადება. აღნიშნული ფერდი, აკადემიის დასავლეთ კედლიდან გალავნამდე, შევსებულია „აკადემიის„ შენობის რეაბილიტაციის პროცესში დაგროვილი სამშენებლო ნარჩენებით და იქვე წარმოებული არქეოლოგიური გათხრების შედეგად გატანილი ნაყარით. კომპლექსის რეაბილიტაციის შემდგომი ეტაპი ითვალისწინებს აღნიშნული ტერიტორიის დატერასებას და ამჟამად, დავითის კარიბჭის სამხრეთით არსებული ვენახის გადარგვა-გახარებას.



გელათის სამონასტრო კომპლექსი.  
აეროფოტო





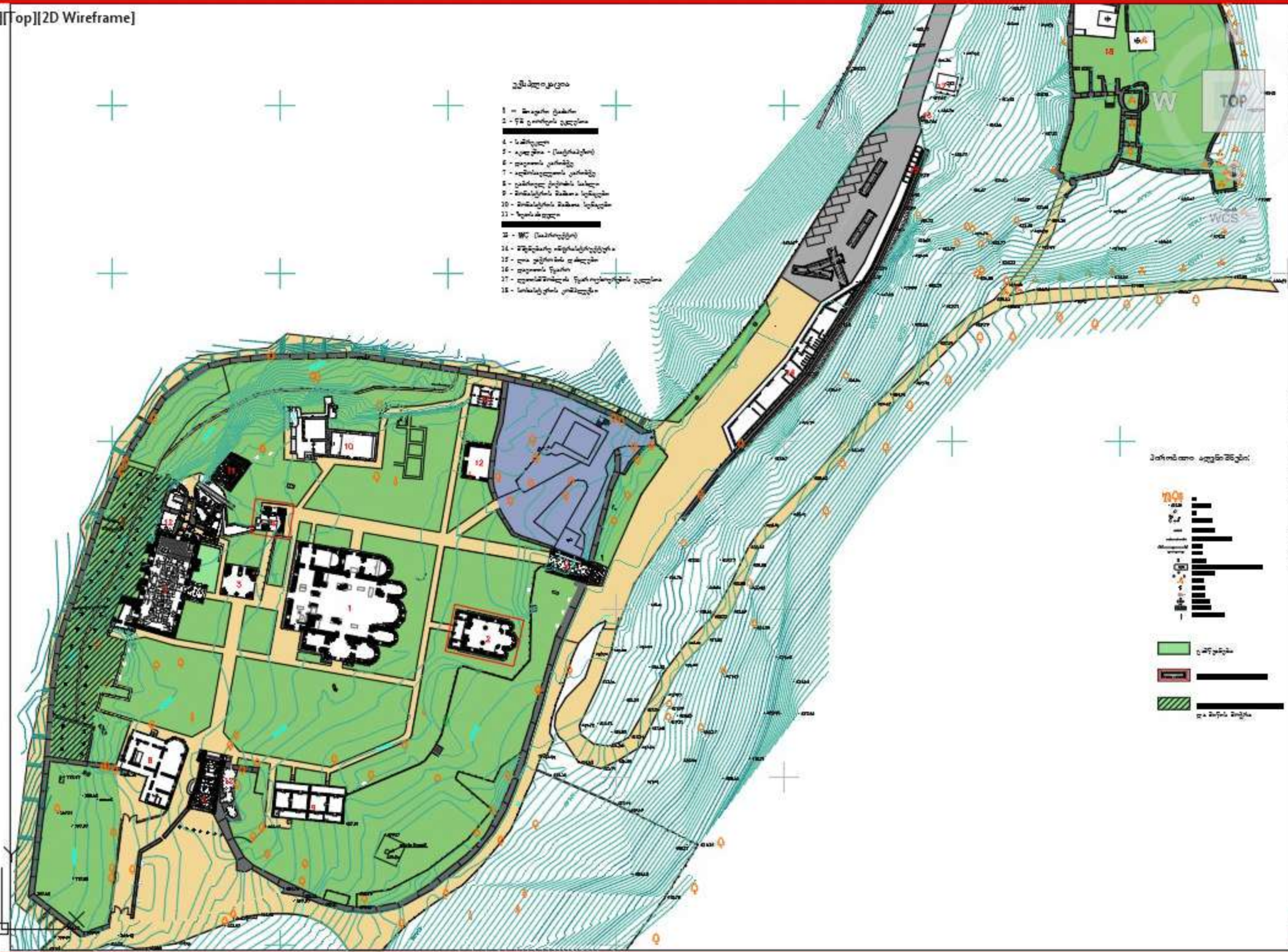
პირბოთი აღნიშვნები:

- ხე ნაშენი
- კვ. ზოის
- ქუჩის ღობე
- სადრენი კუდილი
- ღობე
- ღობე
- ორკანი
- შუბის ქვის არასაცხურებელი სახაფლია
- ბუჩქი
- აწიხი
- წყვარი
- კალწისა
- განათება
- სახლის ნიშანი

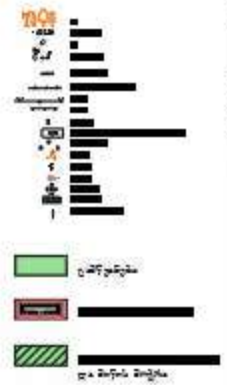
გამგებობის ხელმძღვანელი	კახა ტრაპაიძე		ა(ა)იპ საქართველოს შემკვიდრება	კონსტრუქციული პროექტი
მთავარი არქიტექტორი	გიორგი ხოსნიაძე			მ 1:500
გეოდეზისტი	ნიდარ ვადაშვილი			10.08.2015
შეასრულა	ნიდარ ვადაშვილი			
ტოპოგრაფიული გეგმა				2

უწყვეტი ტერიტორია

- 1 - მთავარი ტერიტორია
- 2 - 50 კომპლექსის ტერიტორია
- 3 - საბავშვო
- 4 - სპორტული - (საბავშვო)
- 5 - დასვენების კომპლექსი
- 6 - ადრინკული ტერიტორიის კომპლექსი
- 7 - მინერალური წყლის სასაფლაო
- 8 - მინერალური წყლის სასაფლაო
- 9 - მინერალური წყლის სასაფლაო
- 10 - მინერალური წყლის სასაფლაო
- 11 - ზედა სასაფლაო
- 12 - WC (საბავშვო)
- 13 - მინერალური წყლის სასაფლაო
- 14 - ზედა ტერიტორიის ტერიტორია
- 15 - დასვენების ტერიტორია
- 16 - დასვენების ტერიტორია
- 17 - ზედა ტერიტორიის ტერიტორია
- 18 - მინერალური წყლის სასაფლაო



პროექტის სკალა





წმინდა გიორგის ეკლესია



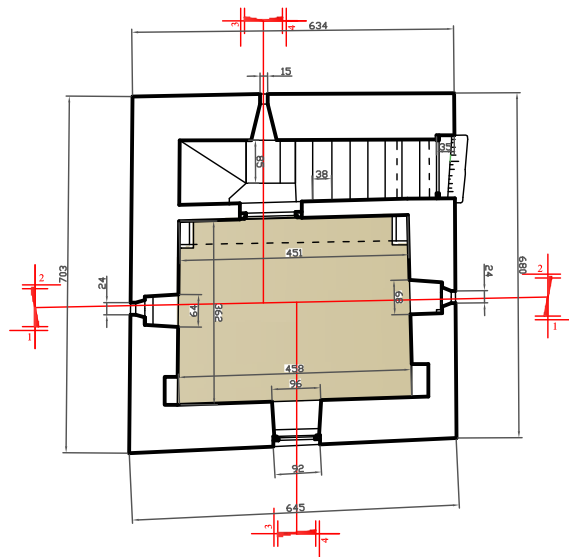


“აკადემიის” შენობის დასავლეთი ფერდის მდგომარეობა

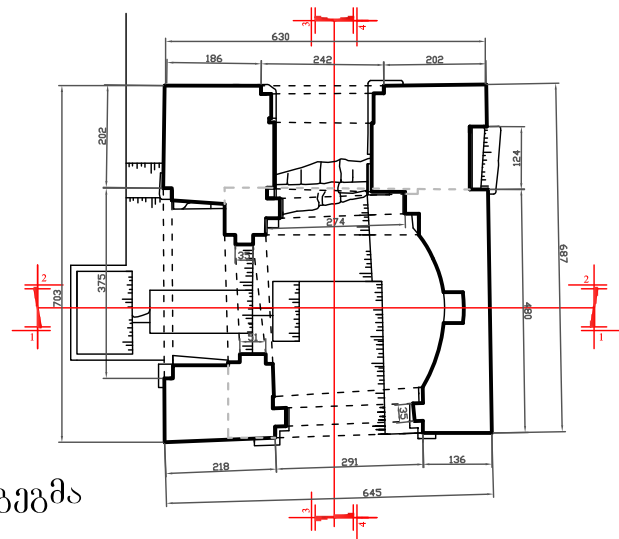


გეგმათი. სამრეკლო მ. 1:100

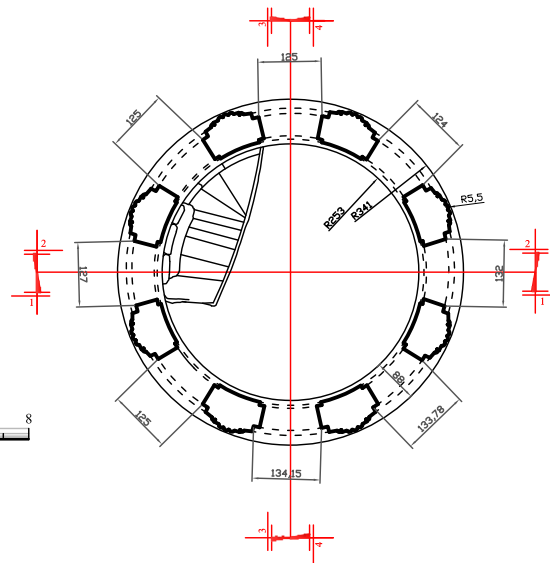
II სართ. გეგმა



I სართ. გეგმა

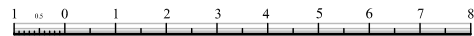


გუმბათის გეგმა



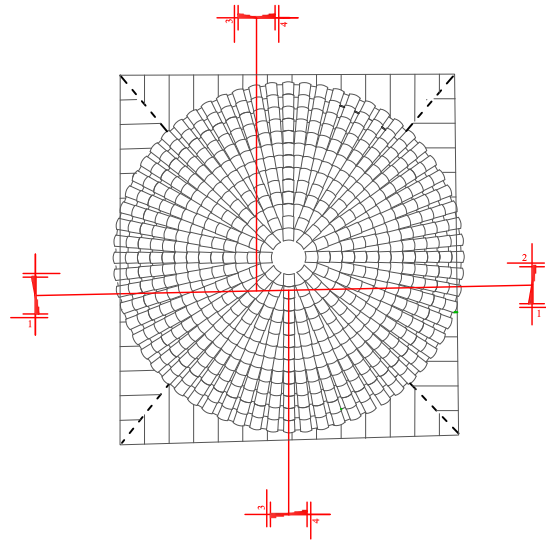
პირობითი აღნიშვნები:

- აღსადგენი ნაწილი
- ნადგობის მოხსნა
- კაპარის აღდგენა

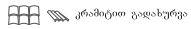


გელათი. სამრეკლო მ. 1:100

სახურავის გეგმა



პირობითი აღნიშვნები:

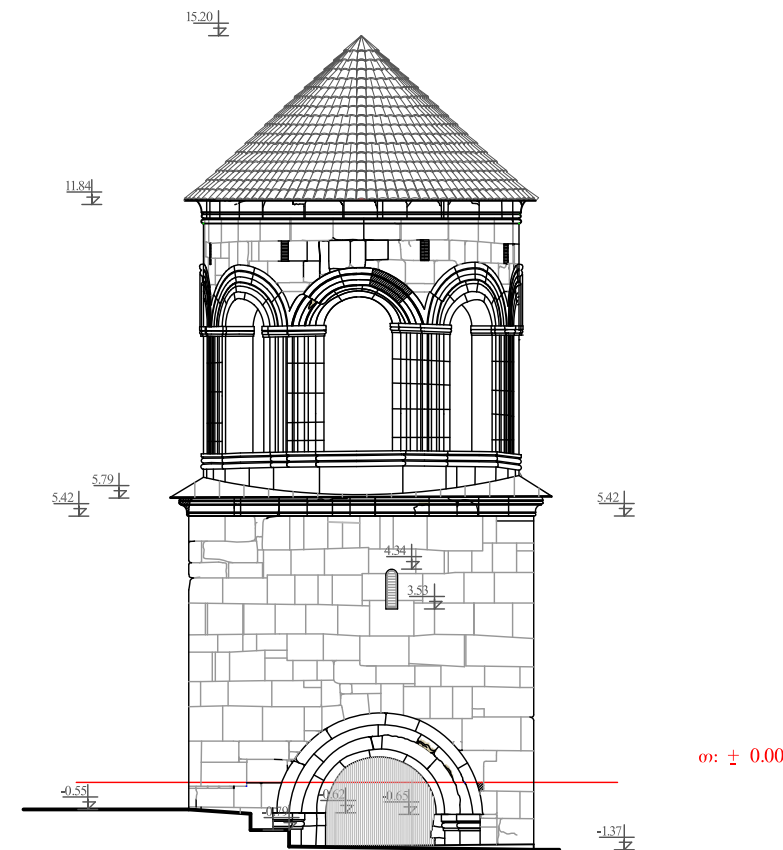
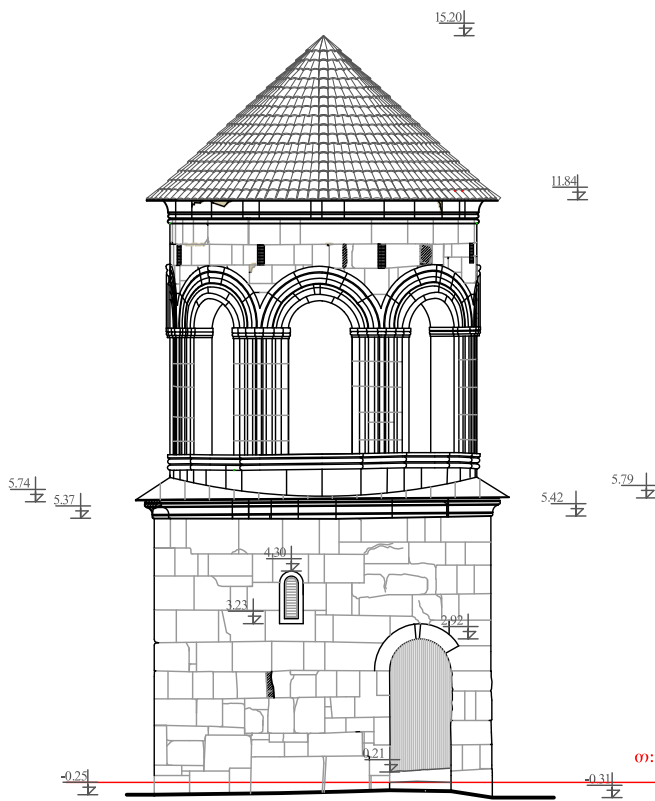


# გელათი. სამრეკლო

მ. 1:100

აღმოსავლეთი ფასადი

დასავლეთი ფასადი



პირობითი აღნიშვნები:

- აღსადგენი ნაწილი
- ნაღუსობის მოხსნა
- კამარის აღდგენა

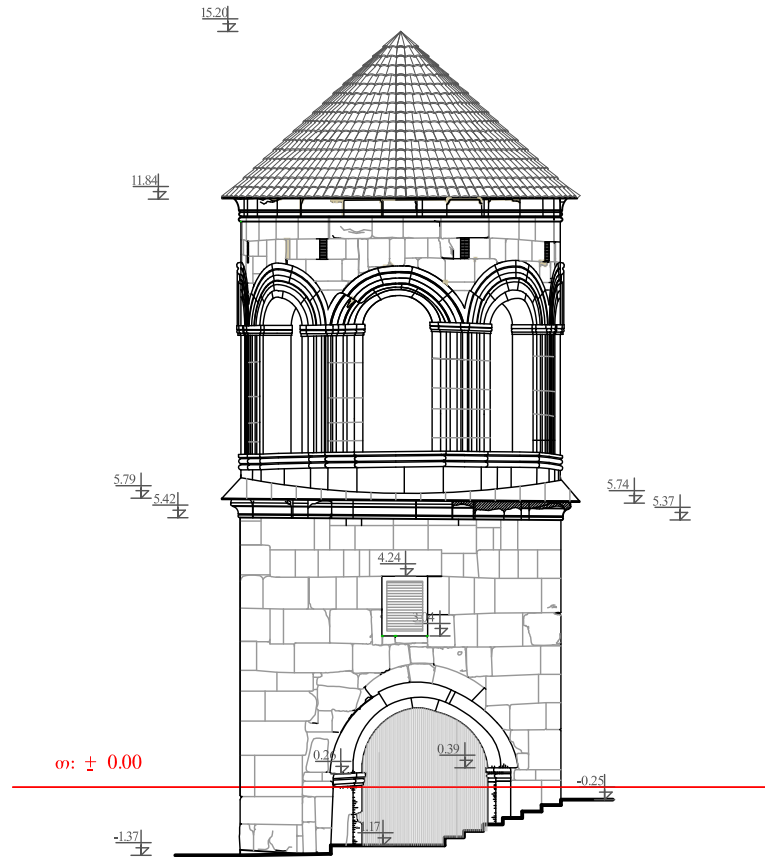
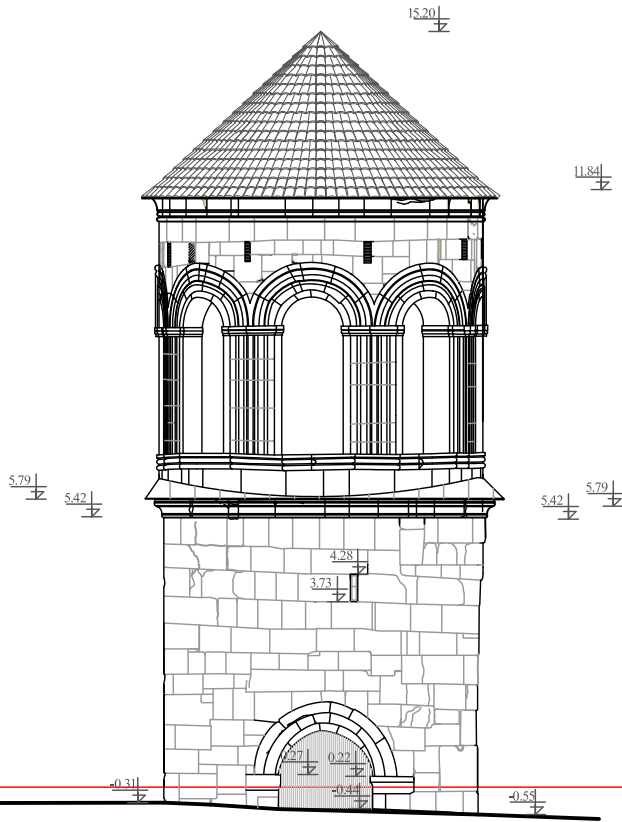


# ბგელათი. სამრეკლო

ჩრდილოეთი ფასადი

მ. 1:100

სამხრეთი ფასადი



პირობითი აღნიშვნები:

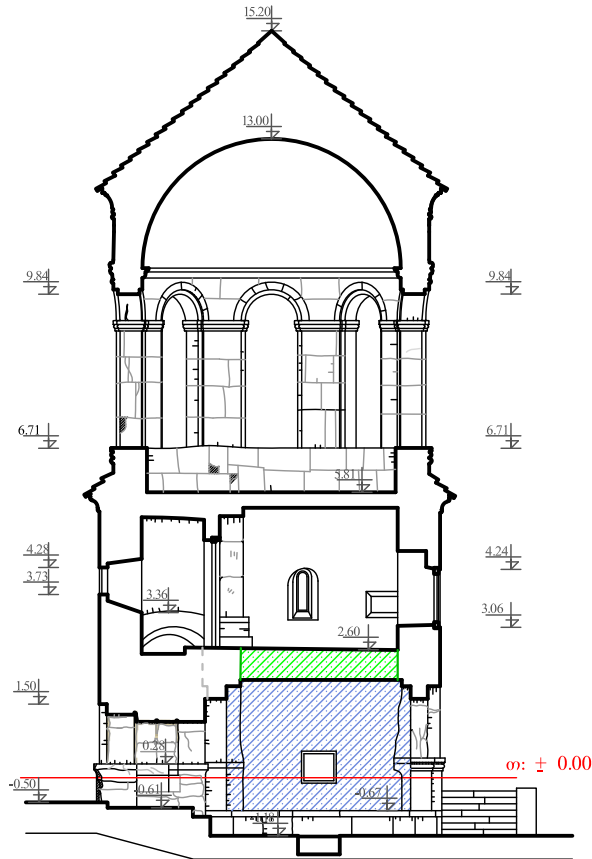
- აღსაღები ნაწილი
- ნაღესობის მოხსნა
- კამარის აღდგენა






# გელათი. სამრეკლო

მ. 1:100

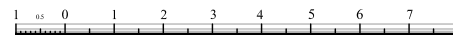
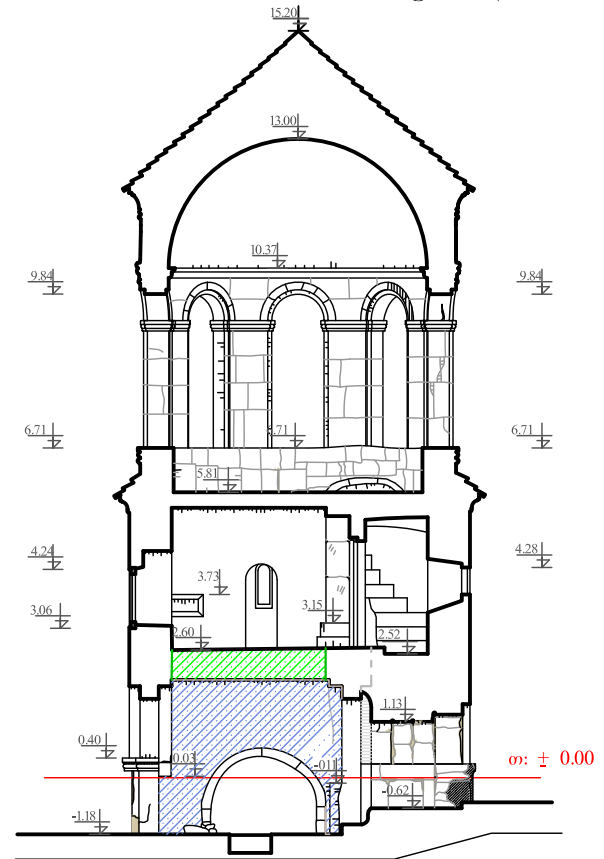
ჭრილი 3-3



პირობითი აღნიშვნები:

-  აღსაღები ნაწილი
-  ნაღესობის მოხსნა
-  კამარის აღგენა

ჭრილი 4-4

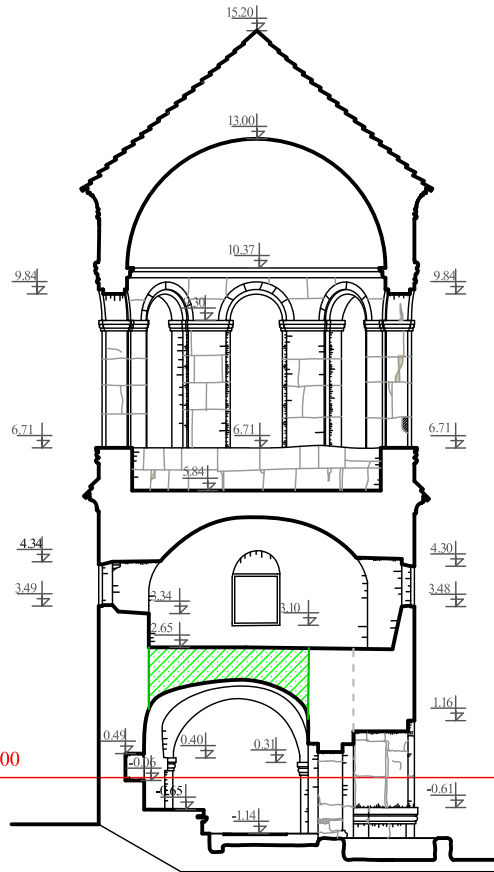




# გელათი. სამრეკლო

მ. 1:100

ჭრილი 2-2

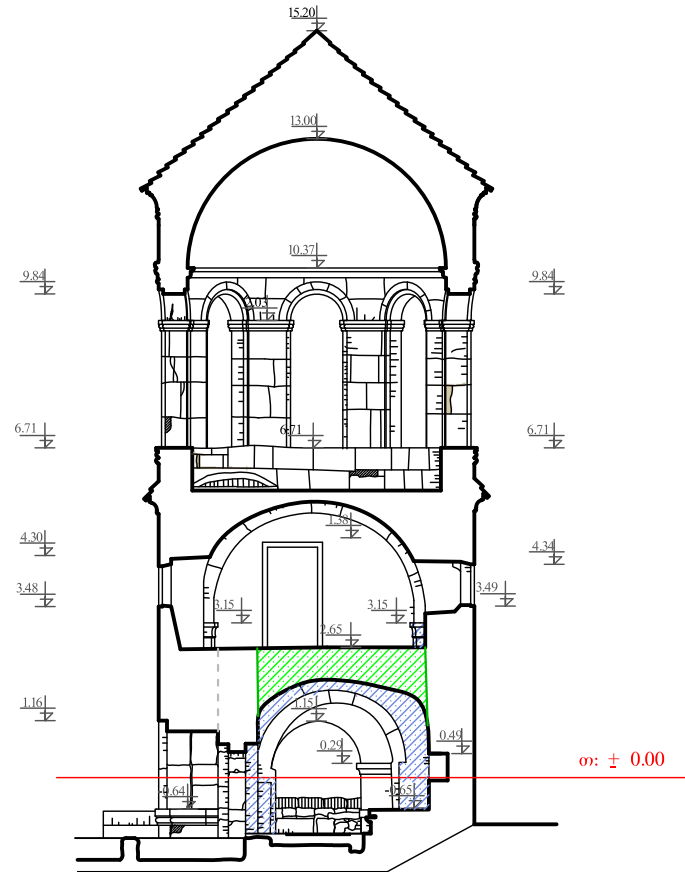


პირობითი აღნიშვნები:

თ:  $\pm 0.00$

- აღსადგენი ნაწილი
- ნაღესობის მოხსნა
- კამარის აღდგენა

ჭრილი 1-1

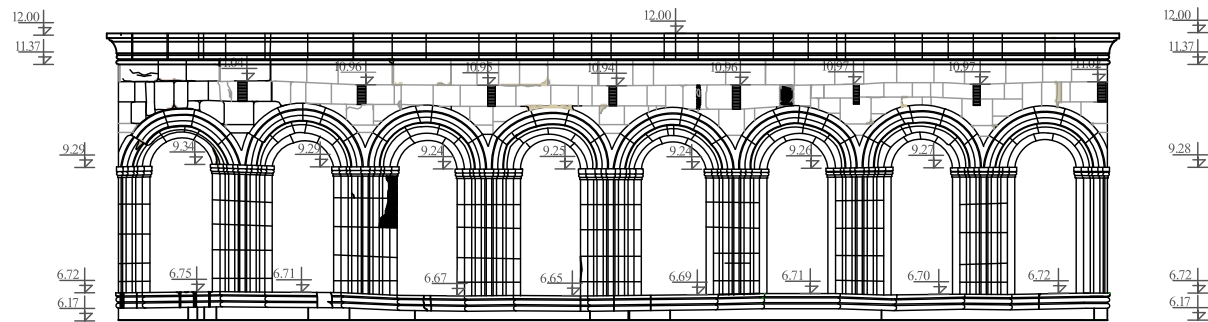


თ:  $\pm 0.00$



გელათი. სამრეკლო

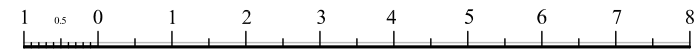
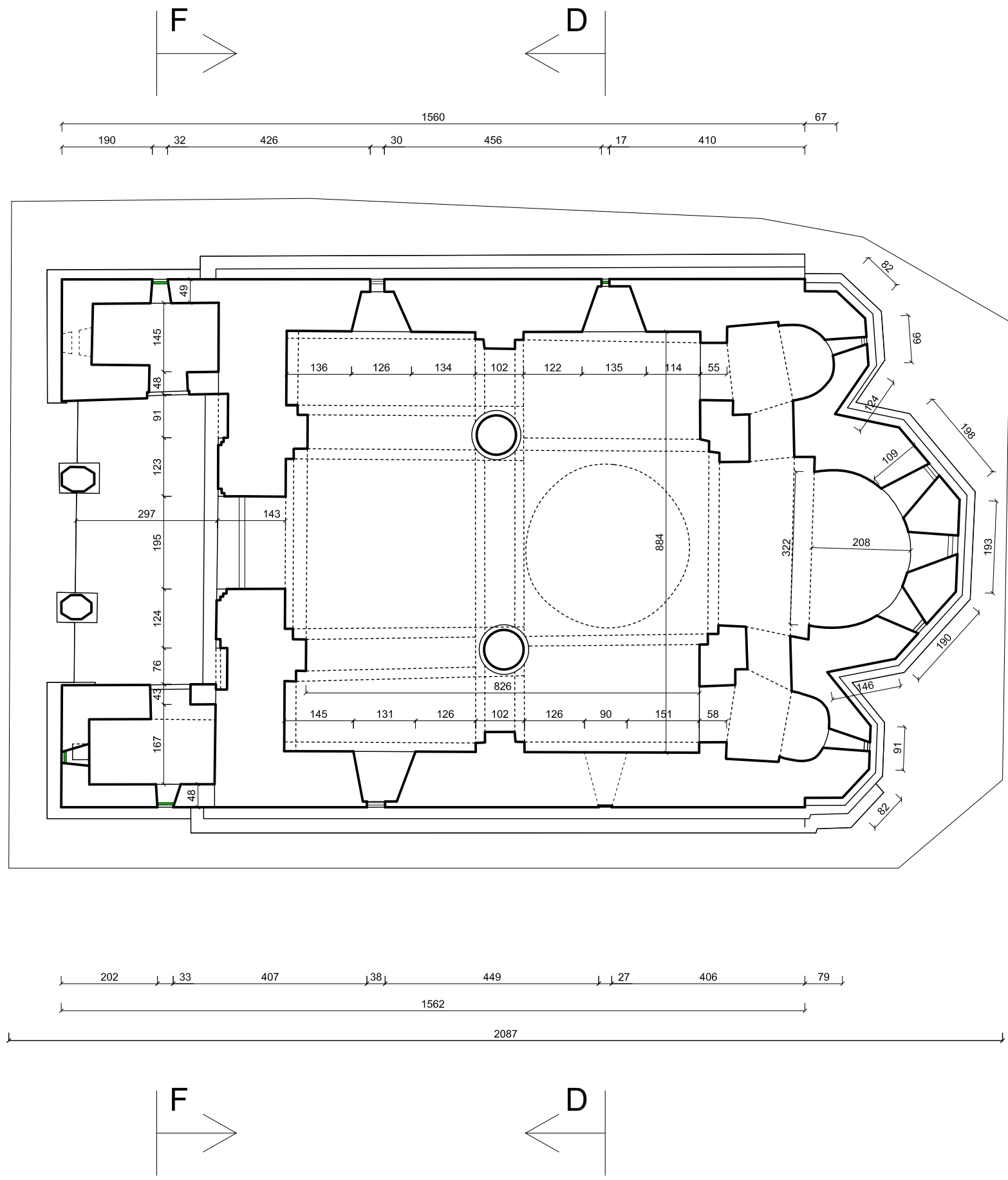
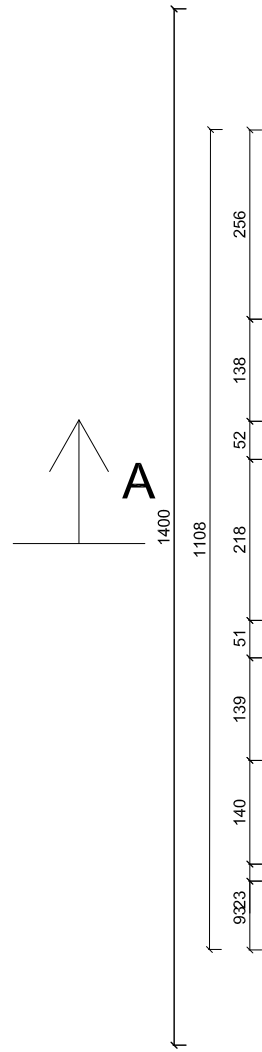
გუმბათის განშლა მ. 1:100



პირობითი აღნიშვნები:

- მოსახსნელი ნაწილი
- აღსადგენი ნაწილი
- ინტეგრაცია
- პულეგის მიხედვით აღდგენილი ნაწილი
- მორყეული ქვების გამოყენება, ამოღება სხნართი

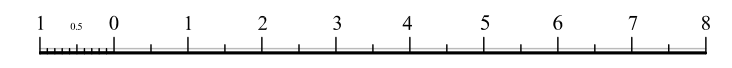
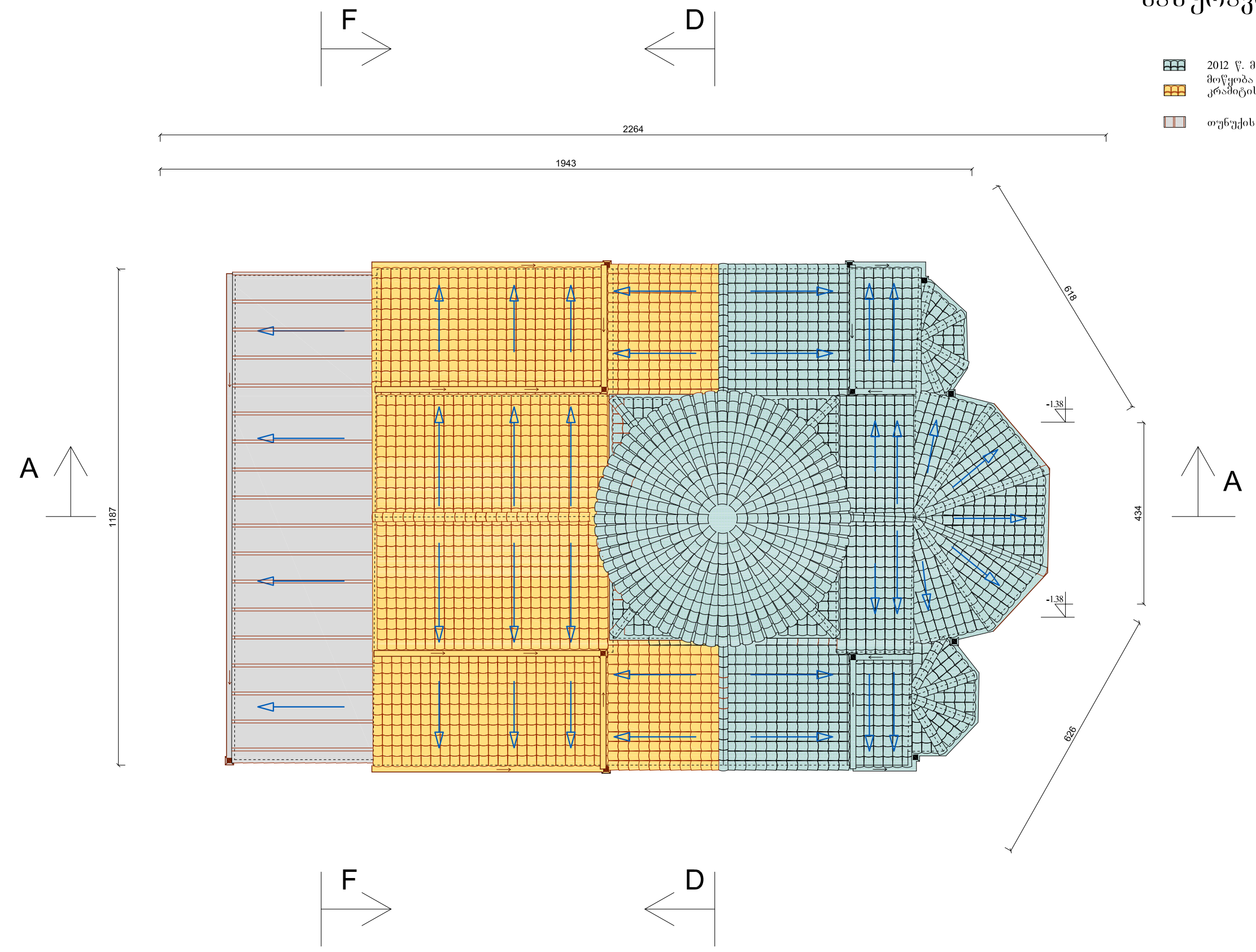


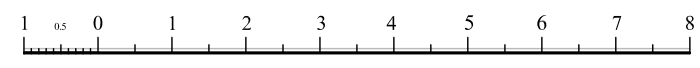
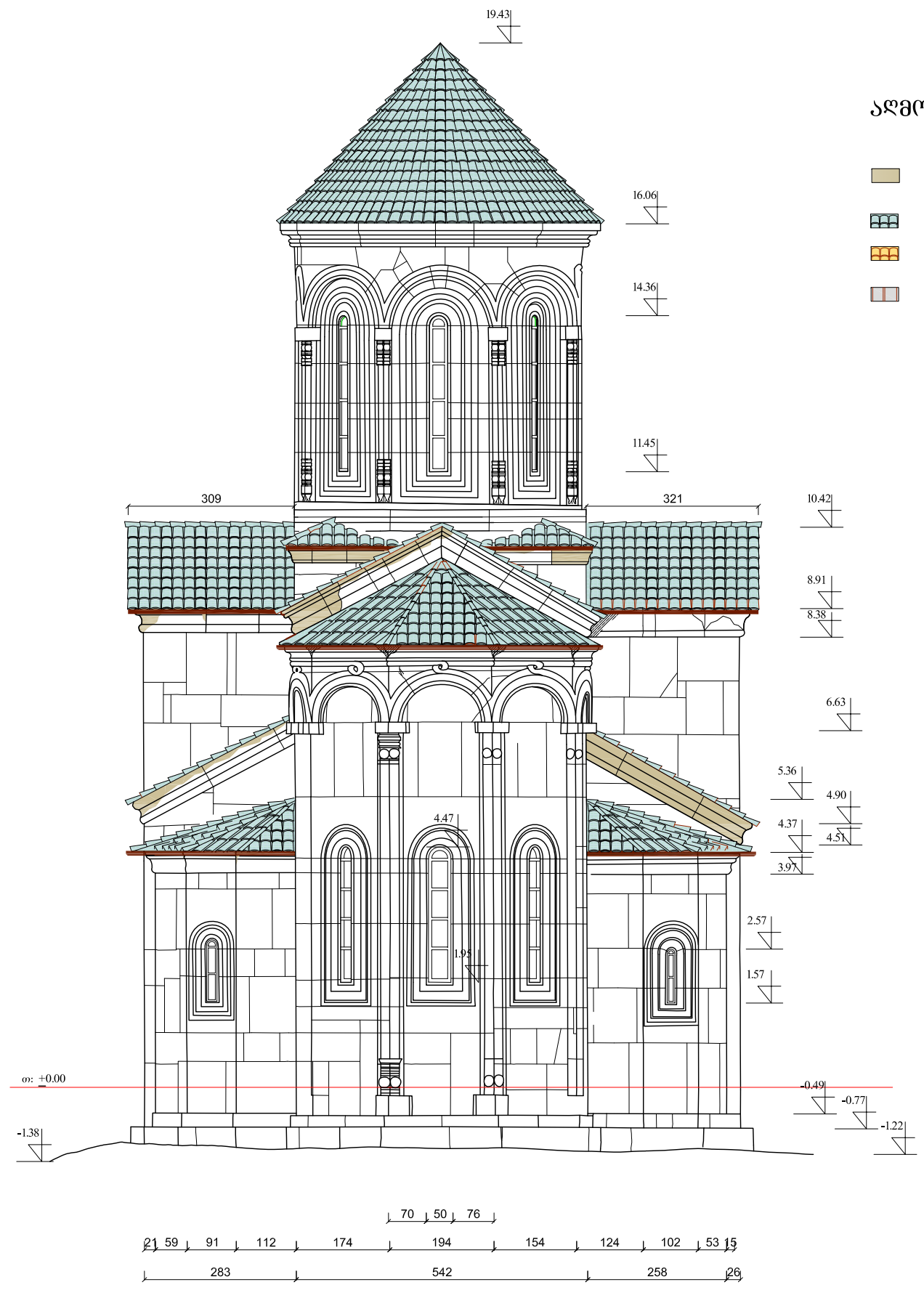


გეგმა

### სახურავის გეგმა

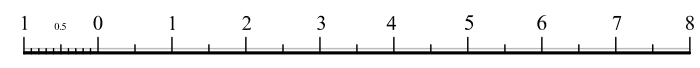
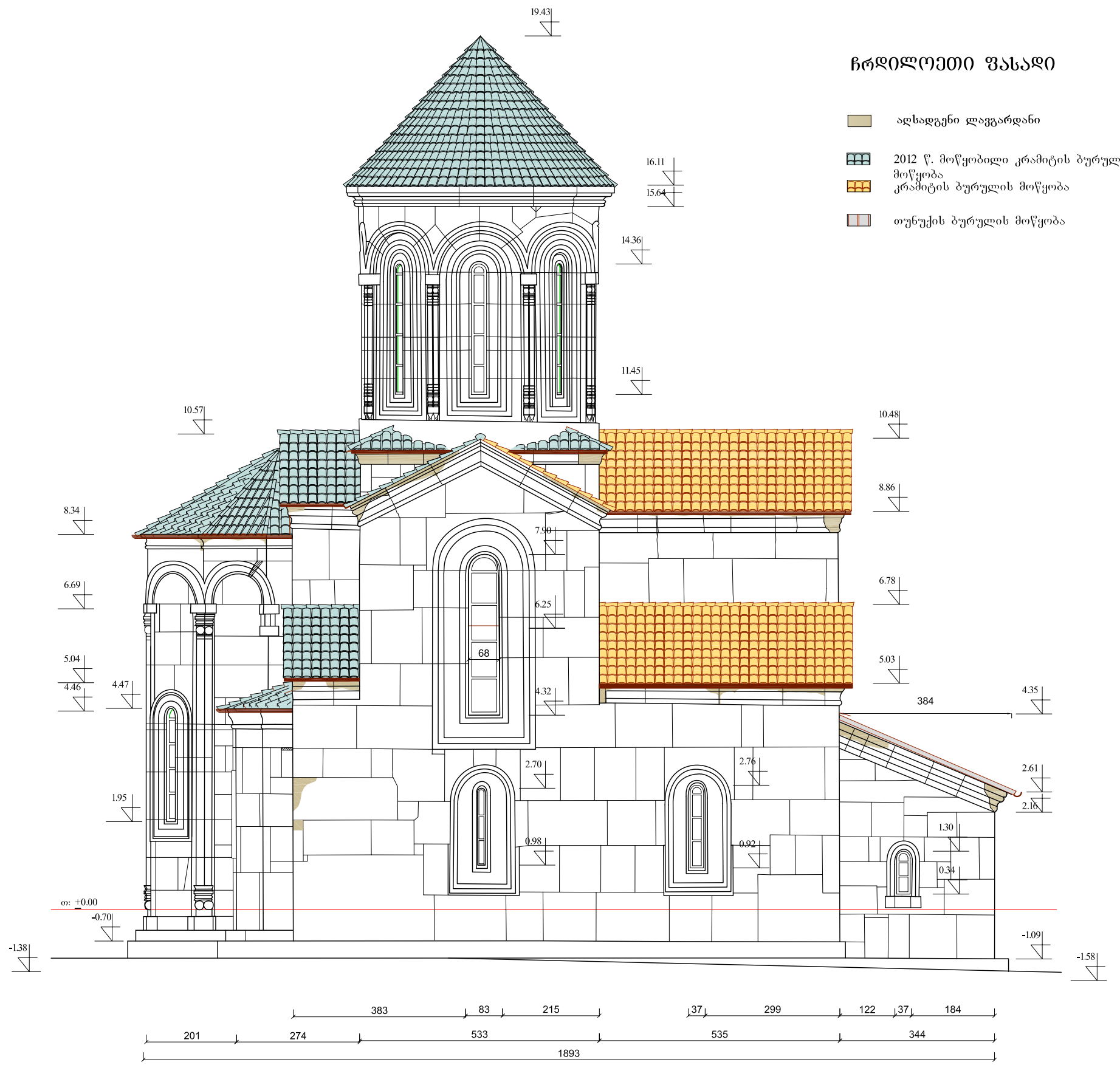
- 2012 წ. მოწეობილი კრამიტის ბურული მოწყობა
- კრამიტის ბურულის მოწყობა
- თუნუქის ბურულის მოწყობა





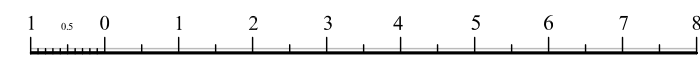
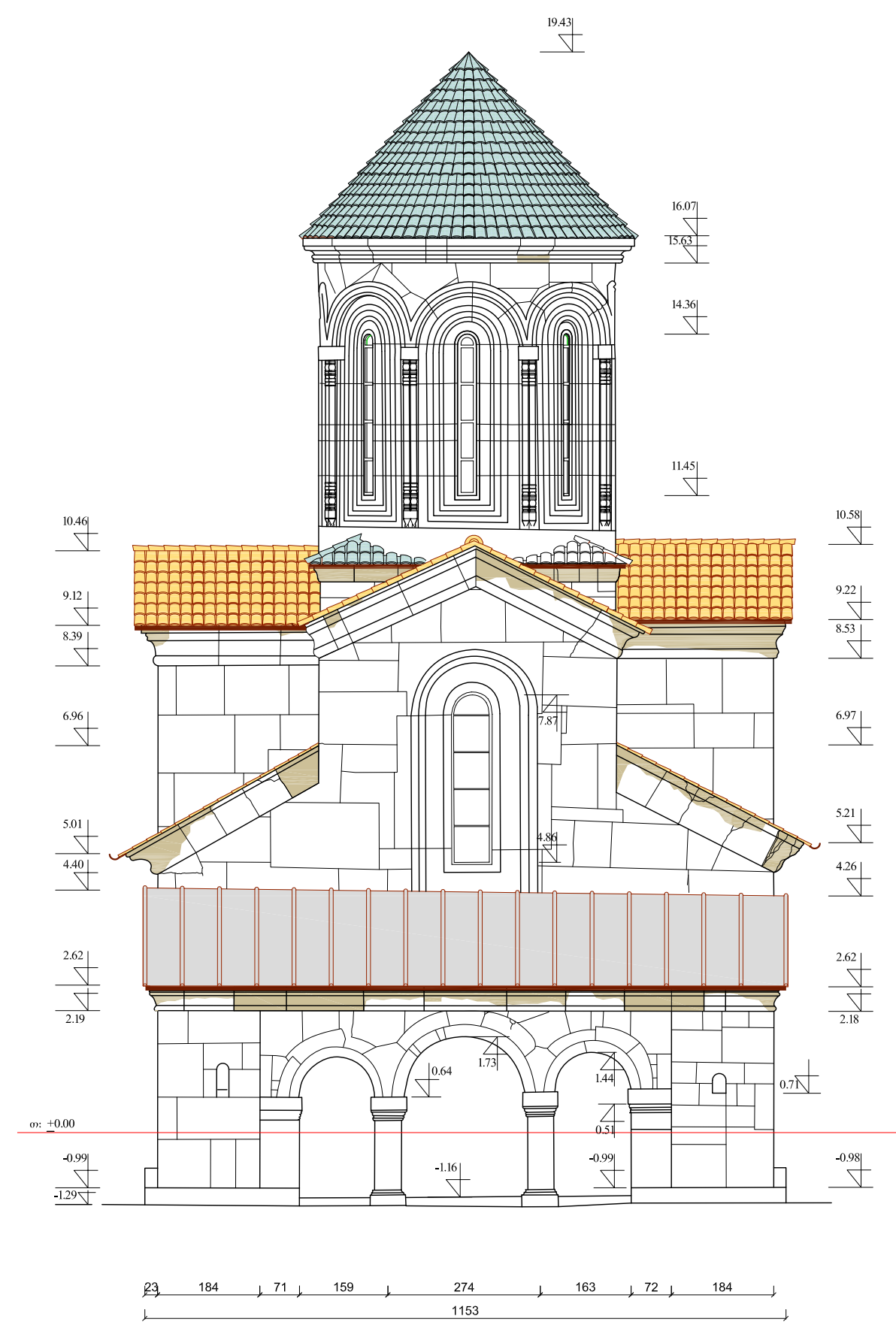
ჩრდილოეთი ფასადი

- ადსადგენი ლავგარდანი
- 2012 წ. მოწეობილი კრამიტის ბურული მოწეობა
- კრამიტის ბურულის მოწეობა
- თუნუქის ბურულის მოწეობა







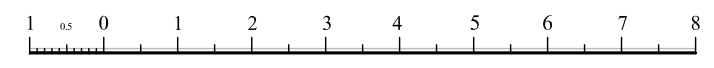
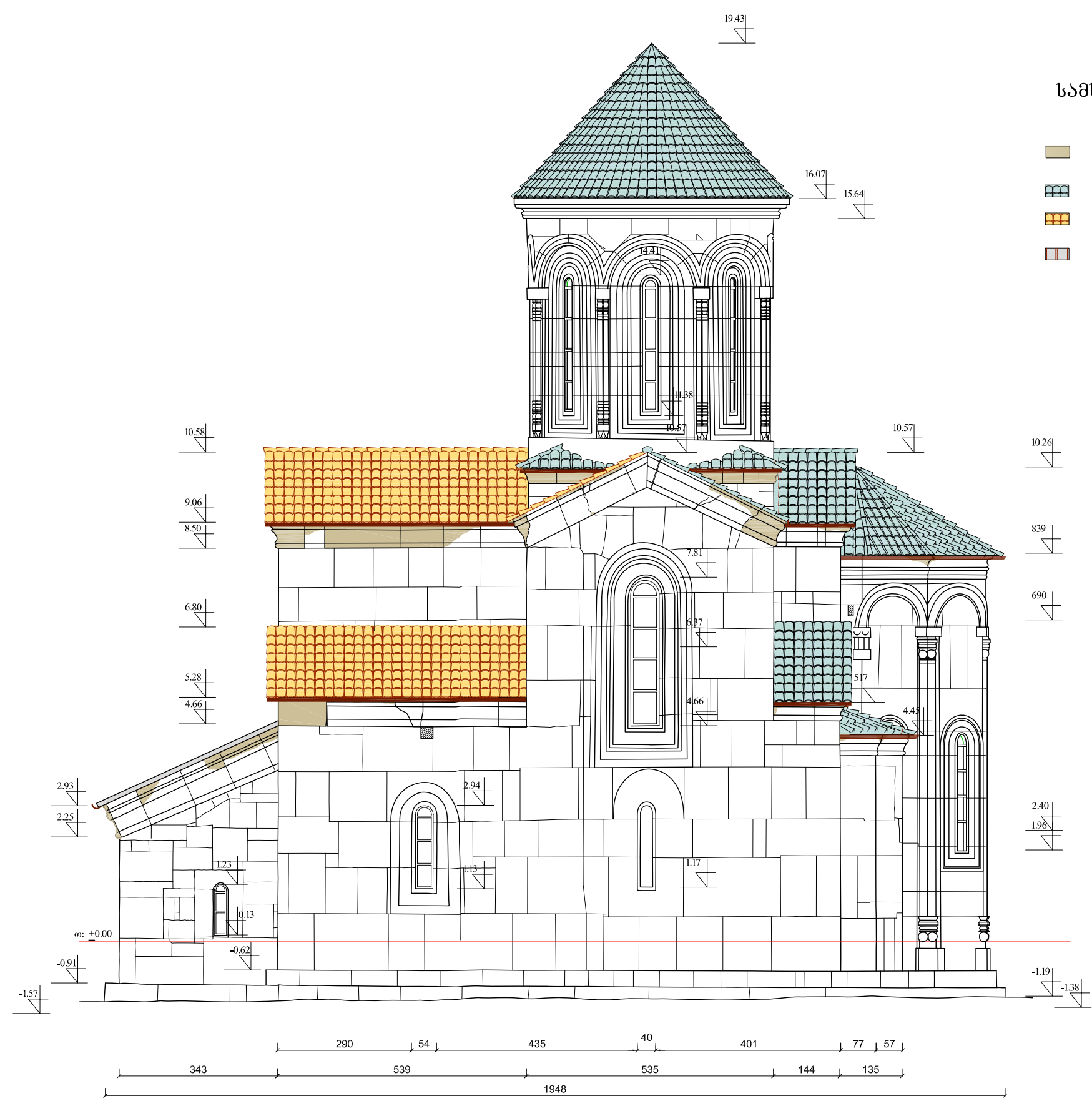
დასავლეთი ფასადი

- ადსადგენი ლავგარდანი
- 2012 წ. მოწეობილი კრამიტის ბურული მოწეობა
- კრამიტის ბურულის მოწეობა
- თუნუქის ბურულის მოწეობა







სამხრეთი ფასადი

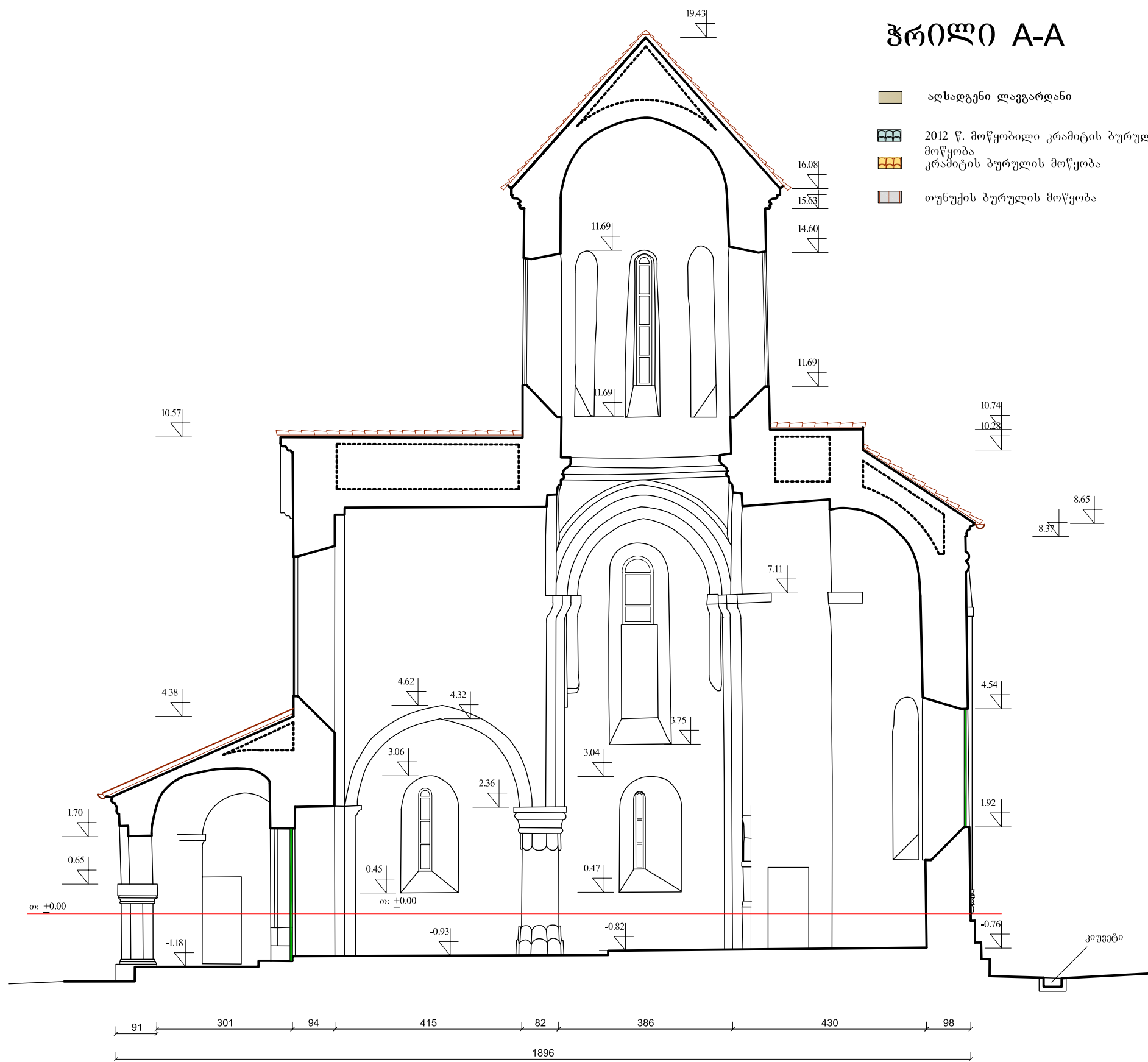
-  აღსადგენი ღაგვარდანი
-  2012 წ. მოწეობილი კრამიტის ბურული მოწყობა
-  კრამიტის ბურულის მოწყობა
-  თუნუქის ბურულის მოწყობა









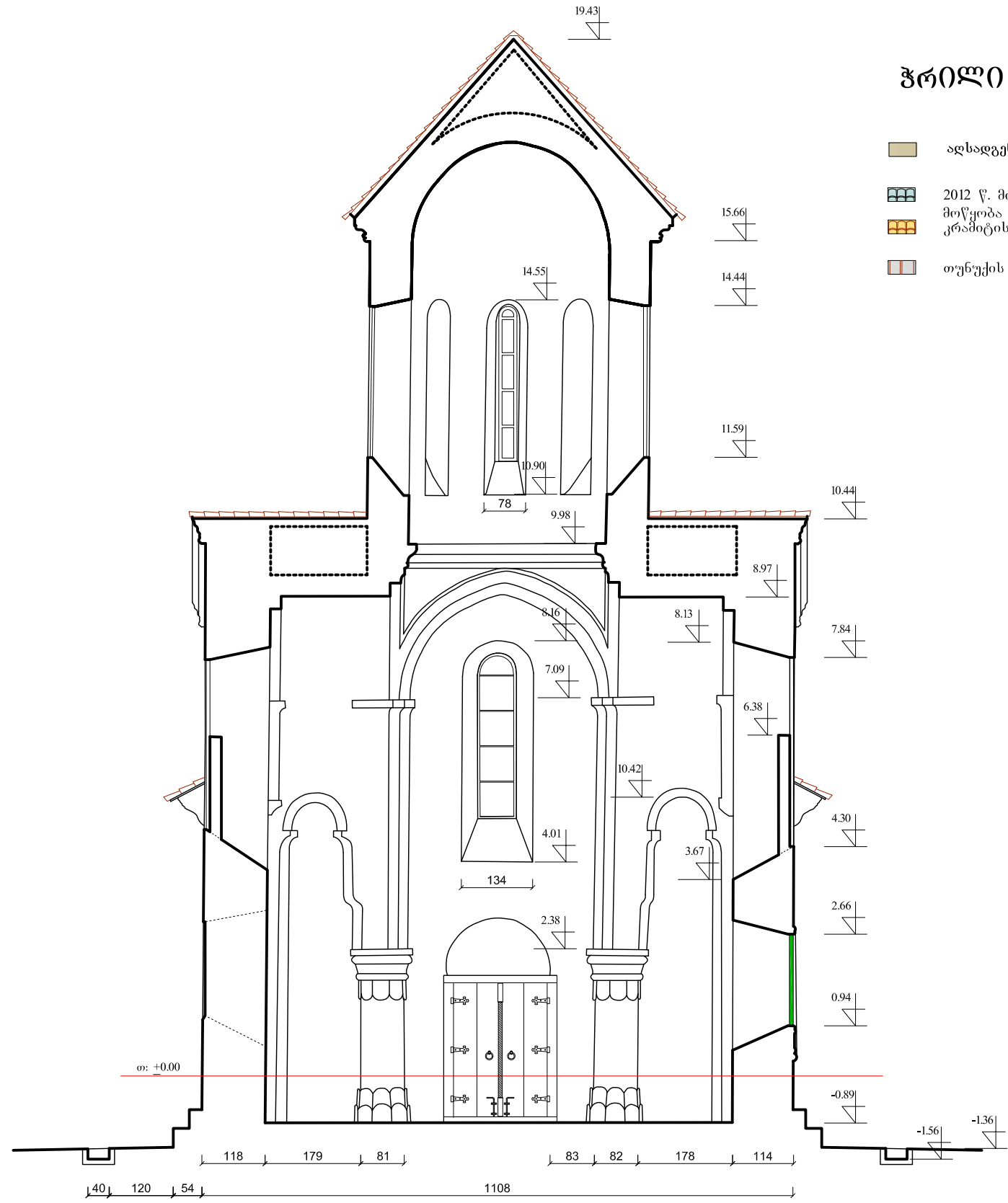
### ჭრილი A-A

-  აღსადგენი ლავარდანი
-  2012 წ. მოწოდებული კრამიტის ბურული მოწყობა
-  კრამიტის ბურულის მოწყობა
-  თუნუქის ბურულის მოწყობა







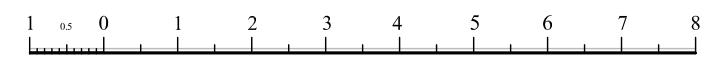
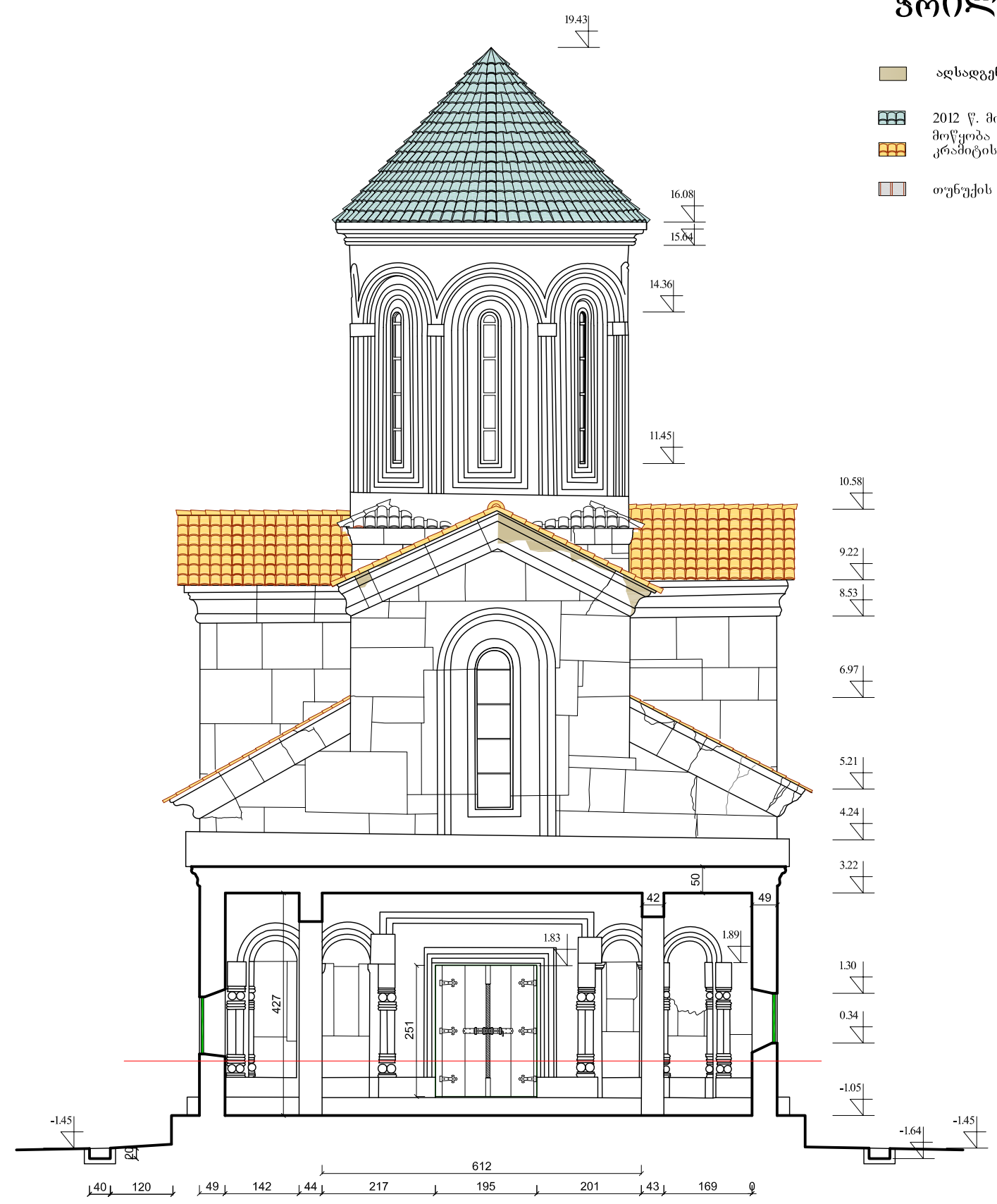
### ჭრილი D-D

-  აღსადგენი ლავგარდანი
-  2012 წ. მოწყობილი კრამიტის ბურული მოწყობა
-  კრამიტის ბურულის მოწყობა
-  თუნუქის ბურულის მოწყობა

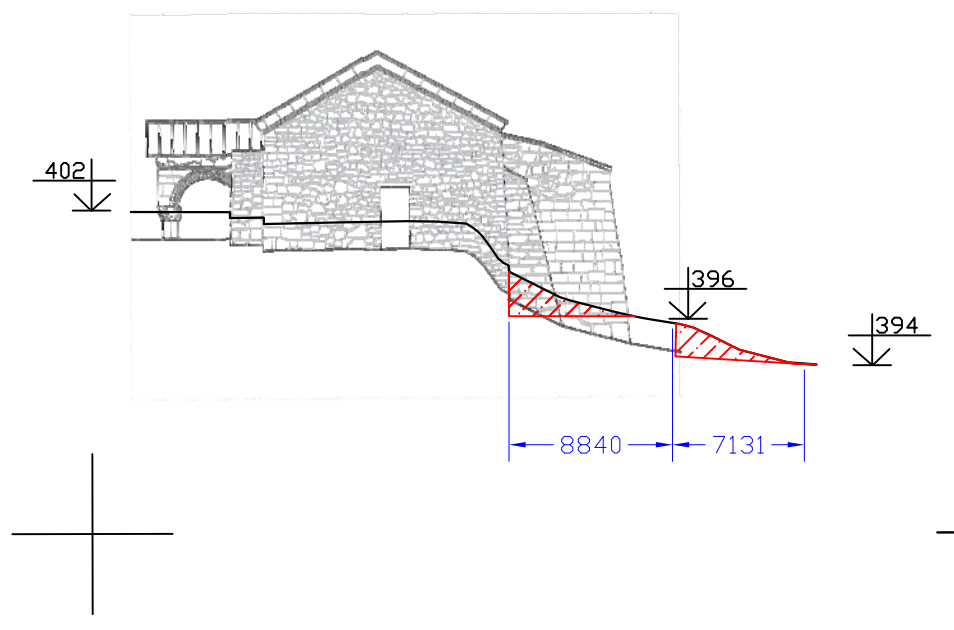
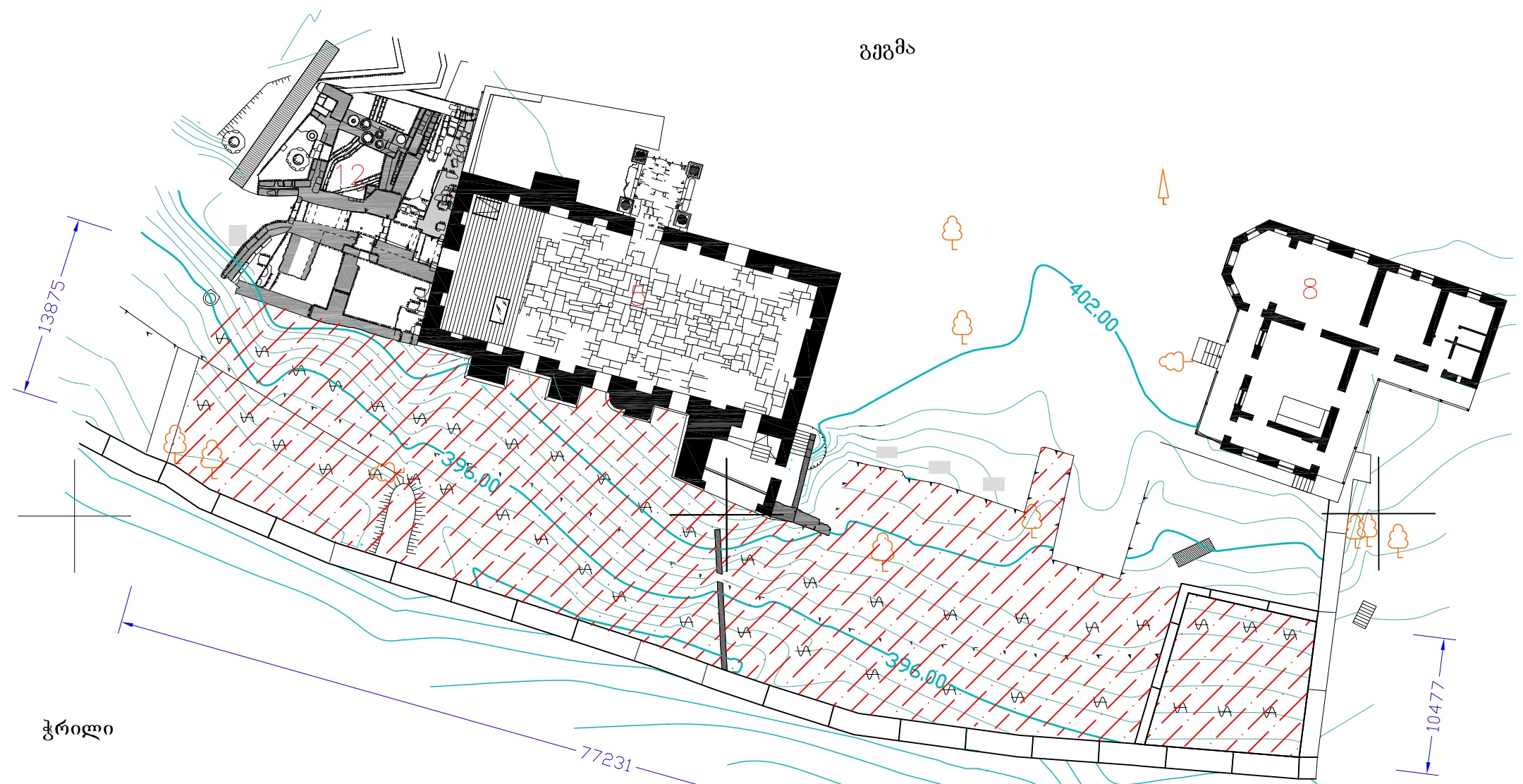


### ჭრილი F-F




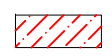
-  აღსადგენი ღაგარდანი
-  2012 წ. მოწეობილი კრამიტის ბურული მოწეობა
-  კრამიტის ბურულის მოწეობა
-  თუნუქის ბურულის მოწეობა



### აკადემის მიმდებარედ ტერიტორიის გასუფთავებისა და მიწის მოჭრის სქემა



#### პირობითი აღნიშვნები:

-  ხე
-  ქვის ღობე
-  საყრდენი კედელი
-  ტერიტორიის საშენებლო ნაგვისგან გასუფთავება და მიწის მოჭრა

