



27.03.2021

საქართველოს
კულტურული მემკვიდრეობის დაცვის
ეროვნული სააგენტოს
გენერალურ დირექტორს
ბნ. ნიკოლოზ ანთიძეს

ბატონო ნიკოლოზ,

თქვენს მიერ 2021 წლის 12 მარტს გამოგზავნილი წერილის (N13/720) თანახმად, 2021 წლის 19-20-21 მარტის ფარგლებში გელათში გაიგზავნა რესტავრატორთა ჯგუფი ააიპ ე. პრივალოვას სახელობის მხატვრობის ტექნიკური კვლევითი ცენტრიდან „ბეთანია“.

ჯგუფის მიერ შემოწმდა საქართველოს კულტურული მემკვიდრეობის დაცვის ეროვნული სააგენტოს მიერ განხორციელებული მონიტორინგის ფარგლებში გამოვლენილი გელათის ღვთისმშობლის შობის სახელობის ტაძრის კედლის მხატვრობის კრიტიკულად არასტაბილური მონაკვეთები. რის შემდეგაც ტაძრის დასავლეთ მკლავის კამარის სამხრეთ კედელზე (საიდუმლო სერობის სცენის ცენტრალურ მონაკვეთზე) ჩატარდა დროებითი გამაგრების მეთოდოლოგიის განსაზღვრისათვის სატესტო ჩარევები.

მოცემულ წერილს თან ახლავს ჩატარებული სატესტო ჩარევების ანგარიში (*იხ. დანართი: „გელათის ღვთისმშობლის შობის სახელობის ტაძარი. დასავლეთ მკლავის კამარის სამხრეთ კედელი. კედლის მხატვრობის კრიტიკულად არასტაბილური მონაკვეთების დროებითი გამაგრების მეთოდოლოგიის განსაზღვრისათვის ჩატარებული სატესტო ჩარევები“*).

გთხოვთ, განიხილოთ მოცემული ანგარიში და წარმოგვიდგინოთ შემუშავებულ მეთოდოლოგიასთან და შერჩეულ საკონსერვაციო მასალებთან დაკავშირებული თქვენი მოსაზრებები, თუ რამდენად მისაღებია სამომავლო სამუშაოებისათვის. თუ არ არის მისაღები, გთხოვთ შემოგვთავაზოთ ალტერნატიული მეთოდოლოგია და საკონსერვაციო მასალები.

კედლის მხატვრობის მდგომარეობა კრიტიკულია და საჭიროებს სასწრაფო რეაგირებას, ამიტომ, გთხოვთ, გვაცნობოთ თქვენი მოსაზრება, რის მიხედვითაც ან გავაგრძელებთ გადაუდებელი დროებითი სამუშაოების ჩატარებას, ან შევწყვეტთ მუშაობას და მოვიხსნით პასუხისმგებლობას.

პატივისცემით,

ცენტრის დირექტორი

ნანა კუპრაშვილი

გელათის ღვთისმშობლის შობის სახელობის ტაძარი

დასავლეთ მკლავის კამარის სამხრეთი ფერდი

და

წმ. მარინეს ეგვტერის სამხრეთ კამარა

კედლის მხატვრობის
ჩამოვარდნილი ფრაგმენტების
მიმდებარედ არსებული არასტაბილური მონაკვეთების
დროებითი გამაგრება

ანგარიში

2021წ.

სარჩევი:

1.	სატესტო ჩარევების წინაპირობა და მიზანი	-----	3
2.	მხატვრობის დროებითი სტაბილიზაციისათვის ჩატარებული ჩარევები	-----	4
3.	მხატვრობის ნაღესობის დროებითი გამაგრების ჩარევებისათვის გამოყენებული საკონსერვაციო მასალები	-----	13
4.	რეკომენდაციები	-----	15

1. ჩარევის წინაპირობა და მიზანი:

2021წ-ის 27 ივნისს, გელათის ღვთისმშობლის შობის სახელობის ტაძრის სამხრეთ-დასავლეთ (წმ. მარინეს სახელობის) ეგვტერის სამხრეთი კამარიდან, წინასწარმეტყველის ფიგურებიდან, ხოლო 2021წ-ის 28 ივნისს, ტაძრის დასავლეთ მკლავის კამარის სამხრეთი ფერდიდან, საიდუმლო სერობის სცენიდან, ჩამოვარდა კედლის მხატვრობის ფრაგმენტები.

გელათის კედლის მხატვრობის მდგომარეობა 2017 წლის დეკემბრის შემდგომ მკვეთრად გაუარესდა, რაც სახურავიდან წყლის ჩადინებას და მისგან გამოწვეულ დაზიანებებს უკავშირდება. მხატვრობის დაზიანების პროცესი დღესაც აქტიურია, რაც დაკავშირებული უნდა იყოს ნალესობის გამოშრობასთან (*ღვთისმშობლის შობის სახელობის ტაძრისა და წმინდა გიორგის ტაძრის კედლის მხატვრობის მდგომარეობისა და გამომწვევი მიზეზების შესახებ დეტალური ინფორმაცია მოცემულია საქართველოს კულტურული მემკვიდრეობის დაცვის ეროვნული სააგენტოს მიერ განხორციელებული მონიტორინგის 2020-2021 წლის ანგარიშებში*). მხატვრობის დაზიანების მიმდინარე პროცესი და აღნიშნული ფრაგმენტების ჩამოცვენაც, სწორედ, ნალესობის შრობის პროცესთან უნდა იყოს დაკავშირებული.

ჩამოცვნილი ფრაგმენტები დღეისათვის დაცულია გელათის მონასტერში საქართველოს კულტურული მემკვიდრეობის დაცვის ეროვნული სააგენტოს მიერ და დაუბრუნდება თავდაპირველ ლოკაციას (დაფიქსირდება საფუძვლის ფენაზე) მაშინ, როდესაც ჩატარდება გელათის კედლის მხატვრობის საკონსერვაციო სამუშაოები. გამომდინარე იქიდან, რომ ჩამოცვნილი ფრაგმენტების მიმდებარედ არსებული კედლის მხატვრობა წარმოადგენს კრიტიკულად არასტაბილურ მონაკვეთებს და ჩამოცვენის პროცესი, შესაძლოა, გაგრძელდეს საკმაოდ სწრაფად, გადაწყდა ამ ადგილების დროებით გამაგრება.

მხატვრობის აღნიშნული მონაკვეთების დროებითი გამაგრება ჩატარდა საქართველოს კულტურული მემკვიდრეობის დაცვის ეროვნული სააგენტოს მიერ ადგილზე შედგენილი ოქმების საფუძველზე, კედლის მხატვრობის რესტავრატორის, სანდრო რუბაშვილის მიერ, პროფ. ნანა კუპრაშვილის კონსულტაციით.

დროებითი გამაგრებისათვის გამოყენებულ იქნა ის მეთოდოლოგია, რაც შემუშავდა 2021 წლის 19-20-21 მარტს, ააივ. ე. პრივალოვას სახელობის მხატვრობის ტექნიკური კვლევის ცენტრის, „ბეთანია“, მიერ საქართველოს კულტურული მემკვიდრეობის დაცვის ეროვნული სააგენტოს წერილობითი თხოვნის საფუძველზე - დოკ. N13/720 (*იხ. ანგარიში „გელათის ღვთისმშობლის შობის სახელობის ტაძრის დასავლეთ მკლავის კამარის სამხრეთ კედლის მხატვრობის კრიტიკულად არასტაბილური მონაკვეთების დროებითი გამაგრების მეთოდოლოგიის განსაზღვრისათვის ჩატარებული სატესტო ჩარევები“*). აღნიშნული სატესტო ჩარევების დროს შესრულებული დროებითი გამაგრებები დღეისათვისაც, რამდენიმე თვის გასვლის შემდეგ სტაბილურია, სწორედ ეს გახდა ამ მეთოდოლოგიის გამოყენების კრიტერიუმი.

[!] ორივე ადგილას (როგორც დასავლეთ მკლავში, ასევე წმ. მარინეს ეგვტერში) შეიმჩნევა კრიტიკულად არასტაბილური სხვა ადგილებიც, რაც სასწრაფოდ არის გასამაგრებელი.

2. მხატვრობის დროებითი სტაბილიზაციისათვის ჩატარებული ჩარევები:

მხატვრობის ცვენის პროცესის დროებით შესაჩერებლად, ზემოთ აღწერილი წინაპირობის თანახმად (იხ. ზემოთ 1. ჩარევების წინაპირობა და მიზანი), 2021 წლის 19-20-21 მარტს ჩატარებული ნალესობის დროებითი გამაგრების სატესტო ჩარევების ფარგლებში შემუშავებული მეთოდოლოგიის ანალოგიურად, ტაძრის დასავლეთ მკლავის კამარის სამხრეთი ფერდიდან და წმ. მარინეს ეგვტერის სამხრეთი კამარიდან ჩამოცვენილი კედლის მხატვრობის ფრაგმენტების მიმდებარედ არებული კრიტიკულად არასტაბილური არეები დროებით გამაგრდა, 2021 წლის 30 ივნისს.

ნალესობის დროებითი გამაგრების მეთოდოლოგია:

მეთოდოლოგიის შერჩევის უპირველესი კრიტერიუმია გამოყენებული მასალის შექცევადობა და მისი სტაბილურობა (განსაზღვრული დროის განმავლობაში, მანამ, სანამ არ ჩატარდება კედლის მხატვრობის შემდგომი საკონსერვაციო სამუშაოები).

დროებითი სამაგრები შემდეგნაირად მოეწყო:

მხოლოდ და მხოლოდ საფუძვლის ფენაზე (ქვაზე), ორიგინალი მხატვრობის ნალესობაზე შეუხებლად [!] წაესვა ქვის ზედაპირის დამუშავებისთვის მსოფლიო მასშტაბით და საქართველოშიც აპრობირებული მასალა ფლუოლაინი (FLUOLAIN ST), რაზეც დამაგრდა (დაწებდა) საკონსერვაციო ქსოვილი (TESSUTO NON TESSUTO). რადგან დროებითი გამაგრების დროს ორიგინალი მასალის (კედლის) ნესტის შემცვლელობის გაზომვა ვერ მოხერხდა, ამიტომ შეირჩა ისეთი მასალა (ფლუოლაინი) რაც ნესტისა და გარემო ფაქტორების / დამაზიანებლების მიმართ განსაკუთრებით გამძლეა (general intervention criteria - მასალის სტაბილურობა). ამ მასალის შერჩევის (როგორც სხვა გამოყენებული მასალების) უმთავრესი [!] კრიტერიუმია მისი შექცევადობა - მასალა იხსნება აცეტონის გამოყენებით.

ამის შემდგომ, ნალესობაზე ფუნჯის მეშვეობით მოხდა კედლის მხატვრობის დროებითი გამაგრებისათვის მსოფლიო მასშტაბით დიდი ხნის მანძილზე აპრობირებული მასალის - ციკლოდოდეკანის / Cyclododecane / CDD აპლიკაცია, მოჭიმული საკონსერვაციო ქსოვილი (TESSUTO NON TESSUTO) კი ზემოდან დაიფარა 20%-იანი პარალოიდ (Paraloid) B72-ით (იხ. ქვემოთ 3. მხატვრობის ნალესობის დროებითი გამაგრებისათვის გამოყენებული საკონსერვაციო მასალები).

დროებითი სამაგრების ზომა მცირეა - სიგანით 1 სმ-დან 3 სმ-მდე, ხოლო დისტანცია არაერთგვაროვანი, დამოკიდებულია კონკრეტულ არეაზე. სამაგრების ამგვარი ზომა და დაშორებები გადაწყდა იმისათვის, რომ არ შექმნილიყო ერთიანი გადაკრული ფენა მხატვრობის ზედაპირზე და ნალესობას ჰქონოდა გამოშრობის საშუალება.

სატესტო ჩარევების დროს გამოვლენილი სირთულეები:

ადგილებში, სადაც ნალესობა ძლიერ შესუსტებულია (იქ, სადაც ნალესობის კიდეები უკიდურესად გაფხვიერებულია) საჭირო გახდა 7%-იანი პარალოიდ (Paraloid) B72-ით მინიმალური ჩარევა, გაფხვიერებული ნალესობის კიდის მომენტალური გამაგრებისათვის.

გამოყენებული მასალების როლი:

- ორიგინალ ნალესობაზე უშუალო კონტაქტი აქვს მხოლოდ და მხოლოდ ციკლოდოდეკანს / CDD, რაც მხატვრობის დროებით გასამაგრებელი მასალაა და ერთგვარ შუაშრეს წარმოადგენს პარალოიდ (Paraloid) B72-სა და მხატვრობის / ნალესობის ფენას შორის;
- ფლუოლაინი (FLUOLAIN ST) ეხება მხოლოდ ქვის ზედაპირს, რაც საკონსერვაციო ქსოვილის (TESSUTO NON TESSUTO) ერთი ბოლოს მოსაჭიმად, დასამაგრებლად იქნა გამოყენებული;
- საკონსერვაციო ქსოვილი (TESSUTO NON TESSUTO) ასრულებს ერთგვარ დამჭერ ფუნქციას (ნალესობის დაჭერა ქვის ზედაპირზე);
- ხოლო პარალოიდ (Paraloid) B72-ს ფუნქციაა ციკლოდოდეკანის / CDD იზოლაცია და მისი სუბლიმაციის პრევენცია.

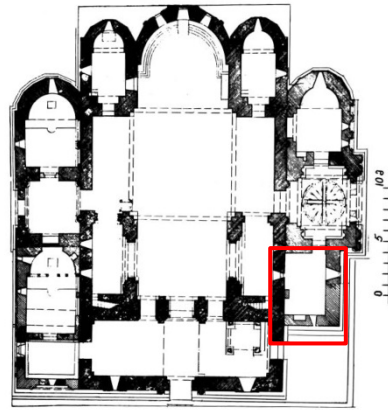
მხატვრობის გადაუდებელი სტაბილიზაციისათვის შესრულებული დროებითი გამაგრება გათვლილია დარჩეს მანამ, სანამ არ შემუშავდება მეთოდოლოგია და ჩატარდება საკონსერვაციო ჩარევები.

ყველა მასალა, რაც დროებითი ფიქსატორებისათვის არის გამოყენებული შექცევადია [!] ამიტომ, დროებითი სამაგრების მოხსნა შესაძლებელი იქნება რესტავრატორის მიერ:

- პარალოიდ (Paraloid) B72 მოიხსნება აცეტონის გამოყენებით, აცეტონი არ შეეხება უშუალოდ მხატვრობის / ნაღესობის ფენას, რადგან საიზოლაციო ფენად პარალოიდ B72-სა და მხატვრობას / ნაღესობას შორის დატანილია ციკლოდოდეკანი / CDD;
- პარალოიდის ფენის მოხსნის შემდეგ კი (გარკვეულ პერიოდში) ციკლოდოდეკანი თავისთავად სუბლიმირებს (აირად მდგომარეობაში გადავა) გარემოს ტემპერატურაზე, ყოველგვარი ნარჩენის დატოვების გარეშე;
- ასევე, მხოლოდ ქვის ზედაპირზე დატანილი ფლუოლაინიც (FLUOLAIN ST) მოიხსნება აცენტონის გამოყენებით (იხ. ქვემოთ 3. მხატვრობის ნაღესობის დროებითი გამაგრების სატესტო ჩარევებისათვის გამოყენებული საკონსერვაციო მასალები).



ზემოთ: წმ. მარინეს ეგვტერი, სამხ. კამარა.
კონტექსტი.



ზემოთ: ტაძრის გეგმა -
მონიშნული წმ. მარინეს ეგვტერი.

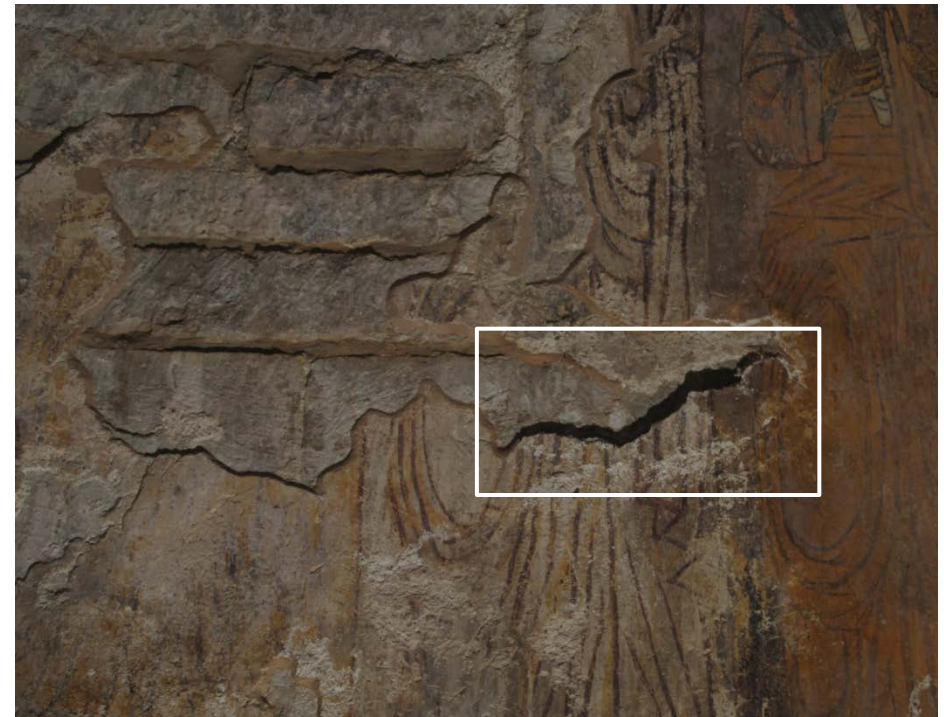
ფოტოები:

გელათის ღვთისმშობლის შობის სახელობის ტაძრის
სამხრეთ-დასავლეთ -
წმ. მარინეს - ეგვტერის სამხრეთი კამარა,
წინასწარმეტყველის ფიგურა.
[!] ადგილი, საიდანაც 2021 წ-ის 27 ივნისს
ჩამოვარდა კედლის მხატვრობის ფრაგმენტი.
მოცემული ფოტოები გადაღებულია ფრაგმენტის
ჩამოვარდნამდე რამდენიმე თვით ადრე.

ქვემოთ, თეთრი ჩართოთი, დეტალურ ფოტოებზე,
მონიშნულია ის ადგილი, საიდანაც შემდგომში (27 ივნისს)
ჩამოვარდა ფრაგმენტი.



ზემოთ: წმ. მარინეს ეგვტერი, სამხ. კამარა. დეტალი. პირდაპირი განათებით

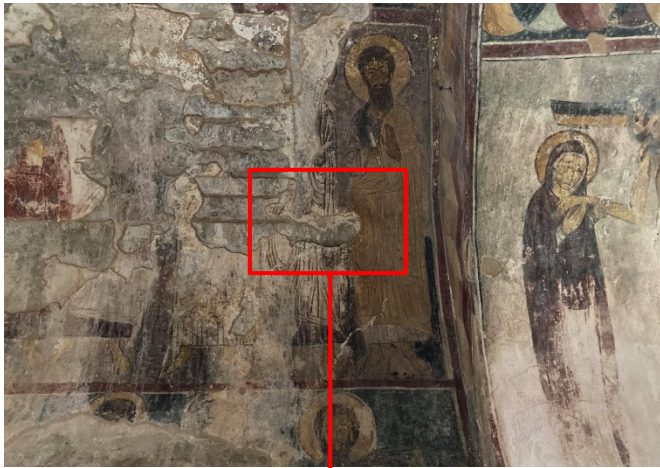


ზემოთ: წმ. მარინეს ეგვტერი, სამხ. კამარა. დეტალი. გვერდითა განათებით



ფოტოები:

გელათის ღვთისმშობლის შობის სახელობის ტაძრის სამხრეთ-დასავლეთ -
წმ. მარინეს - ეგვტერის სამხრეთი კამარის, წინასწარმეტყველის ფიგურიდან ჩამოცვნილი ფრაგმენტები.



ზემოთ: წმ. მარინეს ეგვტერი, სამხ. კამარა. კონტექსტი.

ფოტოები:

გელათის ღვთისმშობლის შობის სახელობის ტაძრის სამხრეთ-დასავლეთ -
წმ. მარინეს - ეგვტერის სამხრეთი კამარა, წინასწარმეტყველის ფიგურა.

[!] ადგილი, საიდანაც 2021 წ-ის 27 ივნისს ჩამოვარდა კედლის მხატვრობის
ფრაგმენტი.

მოცემული ფოტოები გადაღებულია ფრაგმენტის ჩამოვარდნის და მისი
მიმდებარე ნალესობის დროებითი გამაგრების შემდეგ.

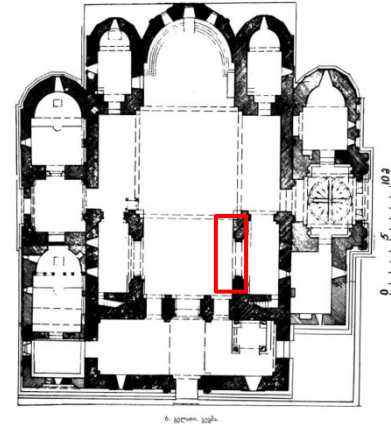
ქვემოთ, თეთრი ჩართოთ, დეტალურ ფოტოებზე, მონიშნულია ის ადგილი, რაც დროებითი
სამაგრების მეშვეობით გამაგრდა.



ზემოთ: წმ. მარინეს ეგვტერი, სამხ. კამარა. დეტალი. პირდაპირი განათებით



ზემოთ: წმ. მარინეს ეგვტერი, სამხ. კამარა. დეტალი. გვერდითა განათებით



ზემოთ: ტაძრის გეგმა -
მონიშნული დასავლეთ მკლავის
კამარის სამხრეთი ფერდი.

ფოტო:

გელათის ღვთისმშობლის შობის სახელობის ტაძრის დასავლეთ მკლავის კამარის სამხრეთი ფერდი, საიდუმლო სერობის სცენა -

[!] ადგილი, საიდანაც 2021 წ-ის 28 ივნისს ჩამოვარდა კედლის მხატვრობის ფრაგმენტი.

მოცემული ფოტოები გადაღებულია ფრაგმენტის ჩამოვარდნამდე რამდენიმე თვით ადრე.

მარცხნივ, თეთრი ჩართოთი, ფოტოზე, მონიშნულია ის ადგილი, საიდანაც შემდგომში (28 ივნისს) ჩამოვარდა ფრაგმენტი.

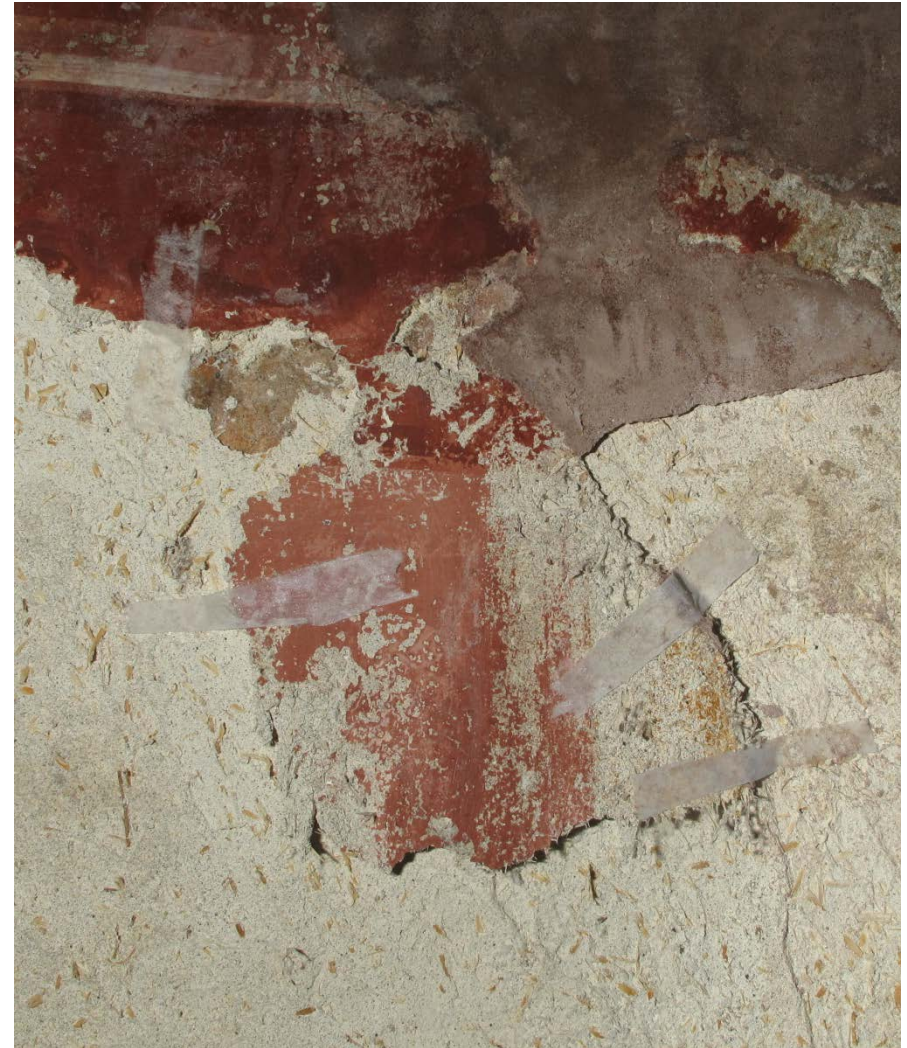
ფოტოები:

გელათის ღვთისმშობლის შობის სახელობის ტაძრის დასავლეთ მკლავის კამარის სამხრეთი ფერდის, საიდუმლო სერობის სცენიდან - ჩამოცვენილი ფრაგმენტები.

ქვემოთ, მარცხნივ: ფრაგმენტები ხარაჩოზე.

ქვემოთ, მარჯვნივ: ფრაგმენტები სათავსში, შესანახად.





ფოტოები:

გელათის ღვთისმშობლის შობის სახელობის ტაძრის დასავლეთ მკლავის კამარის სამხრეთი ფერდი, საიდუმლო სერობის სცენა -
[!] ადგილი, საიდანაც 2021 წ-ის 28 ივნისს ჩამოვარდა კედლის მხატვრობის ფრაგმენტი.

მოცემული ფოტოები გადაღებულია ფრაგმენტის ჩამოვარდნის და მისი მიმდებარე ნაღესობის დროებითი გამაგრების შემდეგ.

ზემოთ, მარცხნივ: თეთრი ჩარჩოთი მონიშნულია ის ადგილი, საიდანაც ჩამოვარდა ფრაგმენტი და მისი მიმდებარე არეა, რაც გამაგრდა დროებითი სამაგრებით.

3. მხატვრობის ნაღესობის დროებითი გამაგრების სატესტო ჩარევებისათვის გამოყენებული საკონსერვაციო მასალები:

ნაღესობის დროებითი გამაგრების სატესტო ჩარევების უმთავრესი შექცევადი საკონსერვაციო მასალაა ციკლოდოდეკანი (Cyclododecane / CDD), რაც უშუალოდ ეხება მხატვრობის ზედაპირს და ერთგვარ გამყოფ ფენას ქმნის მხატვრობასა და პარალოიდ B72-ს შორის. ამიტომ, ქვემოთ ვრცლად განვიხილავთ მის ტექნიკურ მახასიათებლებსა და შერჩევის კრიტერიუმებს (*ყველა მასალის გამოყენების მეთოდი აღწერლია ზემოთ, იხ. 2. მხატვრობის დროებითი სტაბილიზაციისათვის ჩატარებული ჩარევები*).


გამოყენებული დროებითი შექცევადი საკონსერვაციო მასალების მახასიათებლები და შერჩევის კრიტერიუმები:

1. **ფლუოლაინი (FLUOLAIN ST)** - გამოყენებული მხოლოდ და მხოლოდ საფუძვლის ფენაზე (ქვის ზედაპირის დასამუშავებლად). მასალა ფტორულ კოპოლიმერზე დაფუძნებული შემკვრელია, რომელიც ოდნავ ბლანტი სითხეა. მასალის შერჩევის ძირითადი, უპირველესი კრიტერიუმია შექცევადობა (general intervention criteria) - მისი მოხსნა შესაძლებელია აცეტონის გამოყენებით, რომელიც არ შეეხება ნაღესობას, რადგან ფლუოლაინი გამოყენებულია მხოლოდ საფუძვლის (ქვის) ზედაპირზე. ამასთან ერთად, მასალის შერჩევის კრიტერიუმია მისი სტაბილურობა (general intervention criteria) - მასალა მდგარდია ატმოსფერული აგენტების (მათ შორის ნესტის) ზემოქმედების მიმართ. ასევე მისი შერჩევის კრიტერიუმია ქიმიური სტაბილურობა და სხვა მასალებთან მიმართებაში ქრომატული ცვლილებების არარსებობა.
2. **პარალოიდ B72** - გამოყენებული ციკლოდოდეკანის (Cyclododecane / CDD) დასაცავად, მისი სუბლიმაციის (აირად მდგომარეობაში გადასვლის) შესაჩერებლად და არ ეხება ნაღესობას. პარალოიდ B72 წარმოადგენს აკრილის პოლიმერს. მისი შერჩევის ძირითადი, უპირველესი კრიტერიუმია შექცევადობა (general intervention criteria) - პარალოიდის მოხსნა შესაძლებელია აცეტონის გამოყენებით, ხოლო აცეტონი უშუალოდ არ შეეხება მხატვრობას / ნაღესობას, რადგან პარალოიდსა და მხატვრობას / ნაღესობას შორის საიზოლაციო ფენად დატანილია ციკლოდოდეკანი / CDD. ასევე, ძალიან მნიშვნელოვანი, მეორე კრიტერიუმია სტაბილურობა (general intervention criteria) ნესტიანი გარემოს მიმართ, მასალა არ უნდა დაზიანდეს მანამ, სანამ არ მოიხსნება რესტავრატორის მიერ.

3. ციკლოდოდეკანი (Cyclododecane / CDD) - გამოყენებული როგორც ნალესობის უმთავრესი მასალა დროებითი გამაგრებისათვის.

აღწერა: ცვილის ძირზე დამზადებული მასალა.

მასალის ტექნიკური მახასიათებლები:

- ქიმიური შემადგენლობა: გაჯერებული ციკლური ალკანი ($C_{12}H_{24}$);
- სტრუქტურა:  ;
- ფიზიკური თვისება: სუბლიმაცია (აირად მდგომარეობაში გადასვლა) ოთახის ტემპერატურაზე, გამხსნელის გარეშე; დაკრისტალეების უნარი;
- აპლიკაციის მეთოდი: გადნობა მაღალ ($80^{\circ}C$ -მდე) ტემპერატურაზე, ან გახსნა სხვადასხვა ტიპის გამხსნელში და მხატვრობის ზედაპირზე დატანა ფუნჯით.

სწორედ მასალის ქიმიური შემადგენლობა და ფიზიკური თვისებები განსაზღვრავს მის უსაფრთხოებას და კედლის მხატვრობის კონსერვაციაში ფართო გამოყენებას, ასევე ჩვენთვის საჭირო ძირითადი (შექცევადობა) და სხვა კრიტერიუმების შესაბამისობას.

მასალის დადებითი თვისებები და შერჩევის კრიტერიუმები შესრულებული ჩარევებისათვის:

- კონსერვაციაში მსოფლიო მასშტაბით დიდი ხნის აპრობირებულობა: 1995 წლიდან გამოყენებული მასალა;
- ინტერვენციის ზოგადი კრიტერიუმის (General intervention criteria) - დამატებული მასალის შექცევადობის - სრულფასოვანი შესაბამისობა: მასალა გარკვეული დროის შემდეგ მთლიანად თავისთავად სუბლიმირებს ყოველგვარი გამხსნელის გამოყენების გარეშე, ასევე, რაც მთავარია, კედლის მხატვრობის ზედაპირზე არ ტოვებს ნარჩენებს;
- უმთავრესი ფუნქცია: სენსიტიური და მყიფე მასალის დროებითი შეკავშირება, მანამ, სანამ საბოლოო საკონსერვაციო ქმედებები განხორციელდება;
- ინტერვენციის ზოგადი კრიტერიუმის (General intervention criteria) - დამატებული მასალის ორიგინალთან შესაბამისობის - სრულფასოვანი დაკმაყოფილება: მასალა აპოლარულია / ნეიტრალურია (non-polar), შესაბამისად, არ ახდენს ქიმიურ რეაქციებს ორიგინალ მასალასთან;
- ინტერვენციის ზოგადი კრიტერიუმის (General intervention criteria) - დამატებული მასალის სტაბილურობის - შესაბამისობა: მასალა უმეტესად ჰიდროფობულია, რაც აუცილებელი პირობაა აღნიშნულ გარემოში (ნესტის არსებობის შემთხვევაშიც კი, მასალა არ უნდა დაიშალოს, არ უნდა მიიღოს ნესტი).

4. [!] რეკომენდაციები:

1. აუცილებელია, განხორციელდეს გელათის ღვთისმშობლის შობის სახელობის ტაძრის დასავლეთ მკლავის კამარისა და წმ. მარინეს ეგვიპტის სამხრეთი კამარის კედლის მხატვრობის ჩამოცვენილი ფრაგმენტების მიმდებარედ არსებული კრიტიკულად არასტაბილური ნალესობის ზემოთ აღწერილი დროებითი გამაგრებების მონიტორინგი;
2. [!] მხატვრობის არსებული მდგომარეობის გამო (ადგილებში ძლიერ კრიტიკული), 2021 წლის 19-20-21 მარტს შესრულებულ სატესტო ჩარევებზე დაყრდნობით (გამოდინარე იქიდან, რომ სატესტო ჩარევები რამდენიმე თვის გასვლის შემდგომაც სტაბილურია და ასრულებს კედლის მხატვრობის დროებით გამაგრების - სტაბილიზაციის ფუნქციას), მანამ, სანამ შემუშავდება საბოლოო საკონსერვაციო მეთოდოლოგია, სასწრაფოდ უნდა განხორციელდეს გადაუდებელი სამუშაოები დროებითი გამაგრებისათვის სხვა მონაკვეთებშიც (გარდა იმ ადგილებისა, საიდანაც უკვე ჩამოცვივდა ფრაგმენტები) რათა არ გაგრძელდეს მხატვრობის ნაწილების კარგვა;
3. რეკომენდირებულია, როგორც ღვთისმშობლის შობის სახელობის, ასევე წმინდა გიორგის ტაძარში კედლის მხატვრობის სხვა კრიტიკული არეების მონიტორინგი და საჭიროების შემთხვევაში, გადაუდებელი ჩარევები დროებითი გამაგრებისათვის.